

第一影响力艺术宝库 (蓝卷)

D A L I

颠覆现实——达利

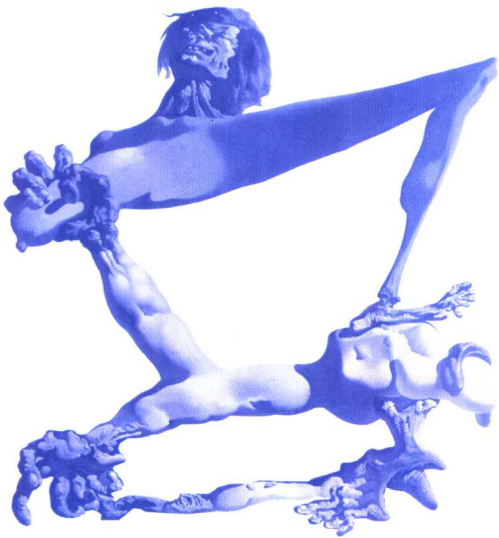


北京出版社

第一影响力艺术宝库（蓝卷）

颠覆现实——达利

《第一影响力艺术宝库》编委会 编著



北京出版社

ACU 2010

图书在版编目(CIP)数据

第一影响力艺术宝库·蓝卷 / 《第一影响力艺术宝库》编委会编著.

—北京: 北京出版社, 2004

ISBN 7-200-05740-1

I.第… II.第… III.绘画—鉴赏—西方国家 IV.J205.1

中国版本图书馆 CIP 数据核字(2004)第 111869 号

全案策划  唐码书业 (北京) 有限公司

www.tangmark.com

责任编辑 李小波

执行编辑 冯凯

封面设计 刘畅

装帧设计 李伟

第一影响力艺术宝库(蓝卷)

DIYI YINGXIANGLI YISHU BAOKU (LANJUAN)

颠覆现实——达利

《第一影响力艺术宝库》编委会 编著

出版 / 北京出版社

总发行 / 北京出版社出版集团

经销 / 新华书店

印刷 / 北京外文印刷厂

开本 / 32(787 × 1092mm)

印张 / 3.75

字数 / 30 千字

版次 / 2005 年 1 月第 1 版

印次 / 2005 年 1 月第 1 次印刷

印数 / 1—8,000

ISBN 7-200-05740-1/J · 440

定价: 320.00 元(精装全 20 册)



第一影响力艺术宝库

颠覆现实——达利

萨尔瓦多·达利 (1904~1989)，西班牙超现实主义画家和版画家，以探索潜意识的意象著称，与毕加索、马蒂斯一起被认为是 20 世纪最有代表性的三位画家。他在把梦境的主观世界变成客观的、令人激动的形象方面，对超现实主义及 20 世纪的艺术做出了巨大的贡献。达利的一生充满了传奇色彩，除了绘画，他的文章、口才、相貌及胡须均给人们留下了深刻的印象。

达利出生于西班牙的一个小镇，年轻时在马德里和巴塞罗那学习美术，曾兼收并蓄多种艺术风格。但是，直到 20 世纪 20 年代末期才由两件事情促使其画风日臻成熟。一是他发现了弗洛伊德的关于性爱对于潜意识意象的重要著作；二是他结交了一群才华横溢的巴黎超现实主义者。他的天赋第一次被世人发现是在 1925 年巴塞罗那的个人作品展中。1929 年，达利举办了他在巴黎的第一次个人展，还加入了超现实主义流派。不久，达利成了超现实主义运动的领导人。但是随着二战的临近，对政治漠不关心的达利与其他超现实主义者发生了冲突，终于在 1934 年的一次“审讯”中被开除了超现实主义团体。1940 年左右，达利又形成了一种新的风格，现在称这段时期为他的“经典”时期，显示出了其对科学和宗教的专注。自从妻子加拉在 1982 年过



第一影响力艺术宝库

世以后，达利的健康状况也是每况愈下。1989年1月23日，达利离开了人世。

作为一名艺术家，达利不把自己局限在单一的风格和创作媒体中。他的作品历经了早期的印象派和作为过渡的超现实主义以及直到最后经典时期这一变迁过程，证实了达利不愧是一位不断探索和进步的艺术家。达利几乎在所有的艺术载体上工作，他留给世人的不单是大量的油画、水彩画，还包括许多雕塑作品、珠宝设计等等。

为从潜意识心灵中产生意象，达利开始用一种自称为“偏执狂临界状态”的方法，在自己的身上诱发幻觉境界。达利发现这一方法后，画风异常迅速地成熟，1929年至1937年间所作的画使他成为世界上最著名的超现实主义艺术家。在他所描绘的梦境中，以一种稀奇古怪、不合情理的方式，将普通物像并列、扭曲或者变形。达利在其旺盛期创作了大量战争主题的作品，这些作品显示出他对现实世界和人类生命的关心。从20世纪40年代末亦即第二次世界大战结束之后，达利将创作主题转向了宗教和神话。作为一个清醒的幻想者，此时的达利开始了对战争产生原因的反思。正是由于准确地揭示了现代人类的悲剧命运和其产生的根源，达利受到梵蒂冈教皇的特别器重。他的一系列《十字架上的基督》被天主教会誉为20世纪最杰出、最宏伟的宗教画。

达利还与西班牙电影导演布努埃尔共同制作了两部超现实主义影片，即



第一影响力艺术宝库

《安达鲁的狗》和《黄金时代》，其中同样充满了怪诞的但富于暗示的意象。20世纪30年代末，在文艺复兴画家拉斐尔的影响下，达利的绘画转趋比较古典的风格，并因此而被超现实主义派开除。在1950年至1970年间，他有许多宗教题材的绘画作品，但仍探索性爱主题，描绘童年记忆。

在20世纪的画坛中，达利是最能继承文艺复兴光辉时代美术遗产的人物。他的绘画认知贯穿着漫长的历史，仍能昂然跨入当代绘画舞台扮演尖锐的角色，这就是达利超乎凡庸的大师本色。他一生呕心沥血，创作了近1200幅油画、数千张素描及众多雕塑作品。这些天才的结晶，将闪烁出透视穹苍、大海和人生智慧的光辉。

这本画册，精选了达利的传世绘画作品，每幅作品都配有作品名称、作品赏析、作品材质、作品尺寸、绘法、收藏者、影响力指数等信息，弥足珍贵。画册装帧新颖，文字精美，开头的“走近西方绘画”还为广大读者提供了关于西方油画的绘画、鉴赏、收藏等方面的知识，以及使用本书的方法。这套画册在成书过程中，得到许多专家、鉴赏家的支持，在此谨表谢意。因时间及人力所限，书中的不足之处，恳请广大读者批评指正。

《第一影响力艺术宝库》编委会

2004年10月



走近西方绘画

透明的植物油，色彩斑斓的颜料，在一块小小的调色板里相濡以沫，然后在亚麻布上或木板上，完成它或浓墨重彩或轻描淡写的一生。

喜欢，就走近它——西方绘画。

调色板

调色工具，多为胡桃或梨木薄板所制，也有胶合板所制。

调和剂

可溶解、调稀颜料，使运笔流畅，易于覆盖与修改，增强颜料附着力，不易剥落退色。



颜料

分矿物质和化学合成两类。最初多为矿物质颜料，由手工研磨成末，作画时才进行调和；现代多为化学合成，批量生产后装入锡管。

画笔

由弹性适中的动物毛所制，有尖锋圆形、平锋扁平形、短锋扁平形及扇形等。

上光油

通常涂于油画完成并干透后，能保持画面光泽，防止空气侵蚀和积垢。

画布 / 板

绘画材质，一般为亚麻布加工而成，或用不吸油的木板、硬纸板替代。

画刀

又称调色刀，多为薄钢片制成，用来调匀颜料或直接作画。

外框

外框可使画面显得完整、集中，19世纪以前多为木料、石膏所制，近现代多为铝合金等金属材料所制。

作品名称

记忆的延续

这幅画是达利作品中颇有名的一幅。达利在达利和超现实的动物形象中象征着对超现实的永恒性使人类失去自我、痛苦。一般认为是达利的自

作品赏析

对作品内容、绘法、风格的解读与评析。



鉴赏

首先是“色”，其次是“光”，再次是造型和用笔，最关键的是表现出来的“情”。





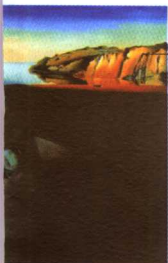
影响力指数

作品对后世的影响及知名度。

收藏

收藏油画，先要辨别真伪，再要考虑品相，还要注意保存。

像一幅被扭曲的景物画，舌头般堆积的一群蚂蚁聚集在前景静止的时钟上，似画面中央有一个奇怪的扭曲物体，看上去



现代艺术博物馆藏



达利是怎样创作出此画的

创作此画当时，达利和妻子加拉正承受着生活贫困带来的烦恼。有一天晚上，达利的偏头痛发作了，和加拉看电影的计划只好取消。打算早点休息的达利在餐桌上又坐了一会，独自思考晚餐中那块入口即化的羊腿乳酪带来的“超现实主义”的各种问题。脑子忽然闪现出一幅描写柔软的画面，这时，按照老习惯，睡前他又望了一眼白天的作品，那幅画了一半的加拉特准的风景画，岩石已被夕阳的光线照亮，前景是一棵截断的无叶橄榄树。他觉得应当把它作为某种观念的背景，可这是什么观念呢？多么需要一个怪人的形象啊！在关灯走出画室的一瞬间，“两只融化了的软表”占据了他的头脑，其中一只忠实地挂在橄榄树枝上。虽然头很痛，达利还是开始了工作，只用了两小时作品就完成了。从影院回来的加拉目不转睛地凝视着这幅画，从她的目光中流露出惊喜和赞赏，达利确信自己成功了，因为加拉是不会弄错的。

事实证明了加拉的预言，此画后来被一再转卖，最终进了纽约现代艺术博物馆，而且它无疑是该馆最受欢迎的作品。这幅画作已被视为超现实主义的经典之作。

赏画贴士

与作品相关的小典故、小故事、小知识。

作品材质及绘法

布上油画 24 × 33cm 纽约现代艺术博物馆藏

作品尺寸

原作画面尺寸。

收藏者





颠
覆
现
实
—
达
利

图
版



图版目录

风景	1	静物	15
夜晚的卡达盖斯海港	2	窗边(艺术家妹妹的画像)	16
海洋风景	3	达利父亲的画像	17
看热闹的人	4	菲格拉斯窗边的女子	18
卡达盖斯的海边	5	鸟	19
维拉贝赫东的海泊	6	起鸡皮疙瘩	20
大提琴家理查·皮寇	7	路易斯·布纽尔的画像	21
卡达盖斯的海湾	8	洗澡的女人	22
眺望卡达盖斯的港口	9	威廉·泰尔的暮年	23
画室内的自画像	10	回顾的女人半身像	24
有着拉斐尔颈部的自画像	11	海边风景	25
风景前的裸女	12	哥伦布发现新大陆	26
艾尔拉内的浴者	13	早春的日子	28
吉卜赛人	14	隐形人	29



图版目录

欲望的调适	30	有关地质学的命运	42
凄凉的游戏	31	加拉和米勒的晚钟	43
开明的享乐	32	飞跃	44
无形的睡眠女人	33	欲望的幽灵	45
加拉与朱罗岛的祭司抢先在圆锥 变形前到达	34	记忆的延续	46
燃烧中的长颈鹿	48	孤独挑剔妄想狂	49
沉默在竖琴中	35	手按置在另一个人的肩膀的梦 ...	50
晚钟	36	太阳桌	51
可以作为椅子使用的佛梅尔的 幽灵	37	纳希瑟斯的蜕变	52
头盖骨与它的延生物钢琴	38	西班牙	53
受虐狂的器具	39	偏执狂的批判都市之郊外欧战 境界的午后	54
雨后复古的痕迹	40	有抽屉的维纳斯	55
超现实之公寓	41		



图版目录


帕拉迪奥(美惠之女神)走廊	56	地缘政治下的孩子正在庆祝新年 ..	69
沉睡	57	西班牙内战的预感	70
天鹅与橘树	58	纪念碑	72
怪物的文明	59	醒前刹那间的梦	73
盘上的希特勒	60	伊莎贝尔·史特勒·达丝夫人	
自动电话机	61	肖像	74
为罗密欧及朱丽叶所做的装饰 ...	62	面包篮	75
突如其来的脸与水果将破灭在		无题	76
海滩上	63	有生命的静物	77
无题	64	毕加索的画像	78
羊转变之后	65	三个(斯芬克斯)比基尼泳装	79
宇宙中的阿基利斯	66	拉斐尔风格的头爆裂了	80
加拉	67	丽达与白鹅	81
荷梅洛斯的礼赞	68	利加港的圣母	82



图版目录

- | | | | |
|---------------------------------|----|--------------------|-----|
| 十字架上的基督 | 83 | 人类的变貌 | 94 |
| 沉思的裸体 | 84 | 吸兴奋剂的斗牛士 | 95 |
| 一个高彩鱼眼的染色体起动永恒
回忆的和谐分解 | 85 | 得士安之役(西属摩洛哥首府) ... | 96 |
| 耶稣钉死在十字架上 | 86 | 宇宙的运动选手 | 97 |
| 安达鲁的狗 | 87 | 普世教会会议 | 98 |
| 最后的晚餐 | 88 | 达利的背影 | 99 |
| 旋转的肖像 | 89 | 阿拉伯人们 | 100 |
| 圣安东尼的诱惑 | 90 | 日落中的加拉背景 | 102 |
| 因贞洁受辱的年轻处女 | 92 | 达利剧场美术馆天顶画(局部) .. | 103 |
| 女神诞生 | 93 | 维纳斯与达利 | 104 |



这是达利1914年的作品，当时他年仅10岁。画面表现了平缓的盆地和环绕在它周围的山丘。盆地里有大量的植物、群聚的房屋，这些绿色的草木，连同橘红色的屋顶以及裸露的发白的地表，以很大的笔触刷上画布，整个画面非常鲜明和谐。



1

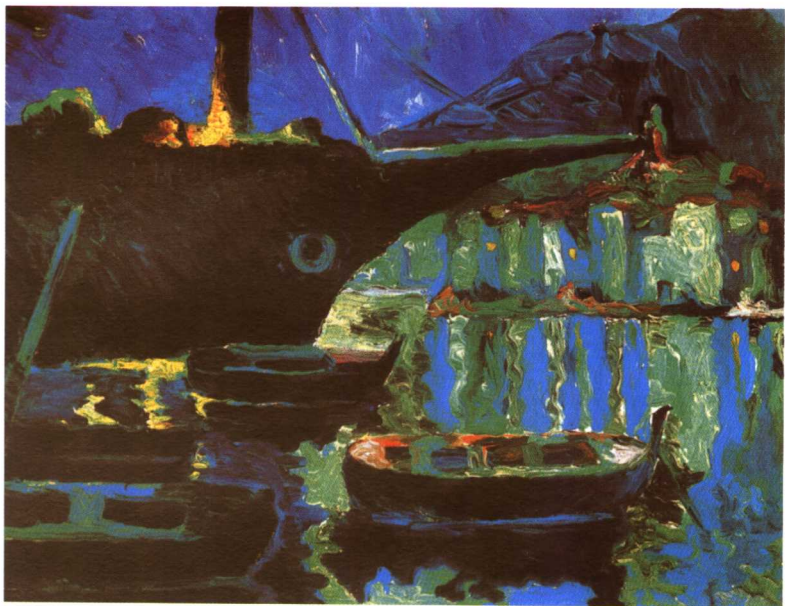


布上油画 19.5 × 31cm 私人藏





2

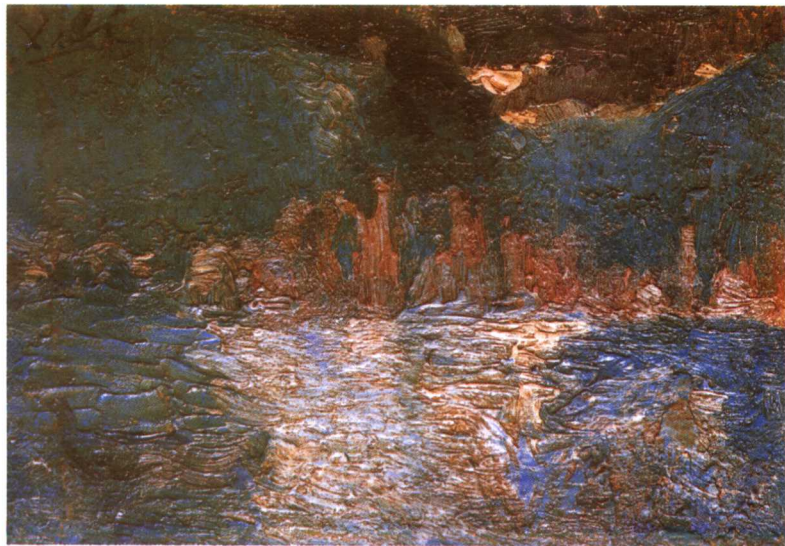


布上油画 20 × 24cm 圣彼茨勃格萨尔瓦多·达利博物馆藏





此画是达利早年的作品之一，是达利在家乡卡达盖斯完成的。这幅画中，前景是水流湍急的近海，蓝色、绿色和白色的油彩厚厚地涂在画布上，隐隐可见一艘黑色的小舟；后面是岩壁，还有上面绿色的植物；最后深颜色的背景和前面的小舟相呼应，加强了画面流动的美感。



3



布上油画 21 × 28cm 私人藏





画面中，占据最前方主体部分的是一个斜靠在躺椅上的人物的侧面像，前面是一张暗色的茶几，后面的景象是一座公寓的立面。画面取名为《看热闹的人》，实际上却给观者一种冷眼旁观的感觉。坐在躺椅上的人更像一个符号，静静地观察着正在发生的一切。

4



布上油画 33 × 50cm 私人藏

