

陕西省考古研究所田野考古报告

第27号

The Tomb of Princess Xincheng of Tang Dynasty

唐新城长公主墓

发掘报告

陕西省考古研究所

陕西历史博物馆 编著

礼泉县昭陵博物馆



科学出版社

www.sciencep.com

The Tomb of Princess Xincheng of Tang Dynasty

唐新城长公主墓发掘报告

陕西省考古研究所

陕西历史博物馆

礼泉县昭陵博物馆

编著

科学出版社

北京

内 容 简 介

本书是关于唐新城长公主墓的发掘报告。该墓是唐太宗李世民昭陵的陪葬墓之一,位于陕西省礼泉县烟霞乡东坪村村北。书中简述了1994年9月到1995年7月的整个发掘经过,对出土的陶俑及各种质地的随葬品做了全面的记录,并对墓葬形制、墓内壁画及墓内石线刻做了客观描述。本书为研究唐代的政治制度、宫廷生活提供了丰富的物质资料。

本书适合于从事汉唐历史考古和艺术考古的专家学者,及相关专业的大专院校师生参考阅读。

图书在版编目(CIP)数据

唐新城长公主墓发掘报告 / 陕西省考古研究所, 陕西历史博物馆, 礼泉县昭陵博物馆编著. —北京: 科学出版社, 2004

ISBN 7-03-012811-7

I. 唐… II. ①陕…②陕…③礼… III. 唐墓-发掘报告-礼泉县
IV. K878.85

中国版本图书馆 CIP 数据核字(2004)第 005445 号

责任编辑:胡华强、孙 莉 / 责任校对:宋玲玲

责任印制:钱玉芬 / 封面设计:黄华斌

科学出版社 出版

北京东黄城根北街16号

邮政编码:100717

<http://www.sciencep.com>

中国科学院印刷厂印刷

科学出版社发行 各地新华书店经销

*

2004年4月第 一 版 开本:787×1092 1/16
2004年4月第一次印刷 印张:10 1/2 插页:28
印数:1—2 000 字数:213 000

定价:135.00 元

(如有印装质量问题,我社负责调换(科印))

陕西省考古研究所历年出版的考古报告一览表

编 号	书 名	著 者	出版社
1	《姜寨——新石器时代遗址发掘报告》	西安半坡博物馆、陕西省考古研究所、临潼县博物馆	文物出版社
2	《龙岗寺——新石器时代遗址发掘报告》	陕西省考古研究所	文物出版社
3	《陕南考古报告集》	陕西省考古研究所	三秦出版社
4	《宝鸡福临堡——新石器时代遗址发掘报告》	宝鸡市考古工作队、陕西省考古研究所宝鸡工作站	文物出版社
5	《高家堡戈国墓》	陕西省考古研究所	三秦出版社
6	《镐京西周宫室》	陕西省考古研究所	西北大学出版社
7	《秦始皇兵马俑坑——一号坑发掘报告(1974~1984)》	陕西省考古研究所、秦俑坑考古发掘队	文物出版社
8	《西汉京师仓》	陕西省考古研究所	文物出版社
9	《西安交通大学西汉壁画墓》	陕西省考古研究所	西安交通大学出版社
10	《中国北周珍贵文物》	陕西省考古研究所	陕西人民美术出版社
11	《陕西铜川耀州窑》	陕西省考古研究所	科学出版社
12	《唐代黄堡窑址》	陕西省考古研究所	文物出版社
13	《唐惠昭太子陵发掘报告》	陕西省考古研究所、临潼县文物园林局	三秦出版社
14	《大荔—蒲城旧石器——大荔人遗址及其附近旧石器地点群调查发掘报告》	陕西省考古研究所、大荔县文物管理委员会	文物出版社
15	《陇县店子秦墓》	陕西省考古研究所	三秦出版社
16	《五代黄堡窑址》	陕西省考古研究所	文物出版社
17	《宋代耀州窑址》	陕西省考古研究所、耀州窑博物馆	文物出版社
18	《秦始皇帝陵园考古报告(1999)》	陕西省考古研究所、秦始皇兵马俑博物馆	科学出版社
19	《神木大保当——汉代城址与墓葬考古报告》	陕西省考古研究所、榆林市文物管理委员会办公室	科学出版社
20	《唐睿宗桥陵——唐睿宗桥陵考古钻探测绘报告》	美茵兹罗马—日耳曼中央博物馆、陕西省考古研究所	美茵兹罗马—日耳曼中央博物馆出版社
21	《西安北周安伽墓》	陕西省考古研究所	文物出版社
22	《大荔李氏家族墓地》	陕西省考古研究所	三秦出版社
23	《白鹿原汉墓》	陕西省考古研究所	三秦出版社
24	《考古发掘出土的中国东汉墓(邠王墓)壁画》	美茵兹罗马—日耳曼中央博物馆、陕西省考古研究所	美茵兹罗马—日耳曼中央博物馆出版社
25	《秦都咸阳考古报告》	陕西省考古研究所	科学出版社
26	《唐惠庄太子李祐墓发掘报告》	陕西省考古研究所	科学出版社
27	《唐新城长公主墓发掘报告》	陕西省考古研究所、陕西历史博物馆、礼泉县昭陵博物馆	科学出版社

目 录

第一章 绪言	(1)
第二章 地面概况及遗存	(3)
第一节 地面遗迹	(3)
一、封土	(3)
二、土阙	(5)
第二节 地面遗物	(5)
第三章 墓葬形制	(11)
第一节 形制结构	(11)
一、墓道	(11)
二、过洞	(11)
三、天井	(12)
四、壁龛	(14)
五、甬道	(25)
六、墓室	(26)
第二节 葬具与葬式	(26)
第四章 随葬器物	(30)
第一节 陶俑	(30)
一、陶立俑	(30)
二、骑马俑	(34)
三、镇墓俑	(42)
四、动物俑	(45)
五、陶靴(鞋)	(50)
第二节 陶、瓷器	(51)
一、陶器	(51)
二、瓷器	(52)
第三节 铜器	(54)

第四节	金、玉石、琉璃器	(64)
一、金器	(64)	
二、玉石器	(64)	
三、琉璃器	(66)	
第五节	木器	(67)
第六节	铁器及其他	(70)
一、铁器	(70)	
二、其他	(72)	
第五章	壁画	(74)
第一节	墓道壁画	(74)
一、墓道东壁	(75)	
二、墓道西壁	(76)	
三、墓道北壁	(78)	
第二节	过洞壁画	(79)
一、第一过洞	(80)	
二、第二过洞	(80)	
三、第三过洞	(83)	
四、第四过洞	(86)	
五、第五过洞	(89)	
第三节	天井壁画	(91)
第四节	甬道壁画	(104)
第五节	墓室壁画	(108)
第六章	墓内石刻	(115)
第一节	石门	(115)
第二节	石棺床周边挡石	(125)
第三节	墓志	(133)
第七章	结语	(134)
附录	(135)	
英文提要	(143)	
后记	(147)	

插图目录

图一	地理位置图	(2)
图二	昭陵及部分陪葬墓地形图	(3)
图三	新城长公主墓地形图	(4)
图四	石碑龟座形制图	(6)
图五	石碑	(6)
图六	石人	(7)
图七	石虎	(8)
图八	石虎	(8)
图九	石羊	(9)
图一〇	石羊	(9)
图一一	石华表	(10)
图一二	新城长公主墓平、剖面图	插页
图一三	第三天井出土的动物骨架情况	(14)
图一四	K5 木门平、剖面图	(16)
图一五	K8 木门平、剖面图	(17)
图一六(一)	K4 平面图及器物出土情况	(19)
图一六(二)	K4 剖面图	(20)
图一七	K5 平、剖面图及器物出土情况	(21)
图一八	K6 平、剖面图及器物出土情况	(22)
图一九	K7 平、剖面图及器物出土情况	(23)
图二〇	K8 平、剖面图及器物出土情况	(24)
图二一	墓室及甬道清理情况	(27)
图二二	墓室及甬道剖面图	(28)
图二三	A 型风帽俑(K5:14)	(31)
图二四	B 型风帽俑(K4:73)	(31)
图二五	笼冠俑(K5:15)	(32)
图二六	幘头俑(K5:20)	(33)
图二七	高髻女立俑(K6:74)	(33)

图二八	A 型男骑俑(K4:55)	(35)
图二九	B 型男骑俑(K4:106)	(36)
图三〇	A 型女骑俑(K6:3)	(37)
图三一	B 型女骑俑(K4:54)	(38)
图三二	C 型女骑俑(K4:85)	(40)
图三三	C 型女骑俑(K4:108)	(40)
图三四	D 型女骑俑(K4:63)	(41)
图三五	E 型女骑俑(K8:2)	(42)
图三六	武士俑(MS:29)	(43)
图三七	人面镇墓兽(MS:27)	(44)
图三八	兽面镇墓兽(MS:28)	(45)
图三九	陶骆驼(K7:31)	(46)
图四〇	陶马(K7:61)	(47)
图四一	陶牛(K7:14)	(48)
图四二	陶猪(K7:19)	(48)
图四三	A 型陶羊(K7:3)	(49)
图四四	B 型陶羊(K7:45)	(49)
图四五	陶卧狗(J2:1)	(49)
图四六	陶靴	(51)
图四七	陶器	(52)
图四八	瓷器	(53)
图四九	铜马器	(55)
图五〇	小铜钩及铜钉	(57)
图五一	铜管、铜片及铜环	(57)
图五二	一类铜花片饰	(59)
图五三	二类铜花片饰	(60)
图五四	三类铜花片饰	(61)
图五五	铜花饰	(62)
图五六	鎏金铜花钿、铜币	(63)
图五七	金、玉、石器	(65)
图五八	琉璃器	(67)
图五九	木俑及木马俑残块	(68)
图六〇	残木器	(70)

图六一	其他质地的随葬品	(71)
图六二	墓道东壁壁画	(77)
图六三	墓道西壁壁画	(77)
图六四	墓道北壁壁画	(79)
图六五	第一过洞东壁壁画	(80)
图六六	第一过洞西壁壁画	(81)
图六七	第二过洞东壁壁画	(81)
图六八	第二过洞西壁壁画	(83)
图六九	第三过洞东壁壁画	(84)
图七〇	第三过洞西壁壁画	(85)
图七一	第四过洞东壁壁画	(87)
图七二	第四过洞西壁壁画	(88)
图七三	第五过洞东壁壁画	(89)
图七四	第五过洞西壁壁画	(90)
图七五	第一天井东壁列戟图	(92)
图七六	第一天井西壁列戟图	(93)
图七七	第二天井东壁壁画	(94)
图七八	第二天井西壁壁画	(95)
图七九	第三天井东壁壁画	(96)
图八〇	第三天井西壁壁画	(97)
图八一	第四天井东壁壁画	(98)
图八二	第四天井西壁壁画	(99)
图八三	第四天井北壁壁画	(100)
图八四	第五天井东壁壁画	(101)
图八五	第五天井西壁壁画	(102)
图八六	第五天井北壁壁画	(103)
图八七	甬道顶部平棊图案	(105)
图八八	甬道东壁壁画	(105)
图八九	甬道西壁壁画	(107)
图九〇	墓室东壁壁画	(109)
图九一	墓室北壁壁画	(110)
图九二	墓室西壁壁画	(112)
图九三	墓室南壁壁画	(114)

图九四(一)	石门楣线刻图	(116)
图九四(二)	石门楣线刻拓片	(116)
图九五(一)	石门额线刻图	(117)
图九五(二)	石门额线刻拓片	(117)
图九六(一)	石门右立框线刻图	(118)
图九六(二)	石门右立框线刻拓片	(118)
图九七(一)	石门左立框线刻图	(118)
图九七(二)	石门左立框线刻拓片	(118)
图九八(一)	石门右门扉线刻图	(119)
图九八(二)	石门左门扉线刻图	(120)
图九九(一)	石门右门扉线刻拓片	(121)
图九九(二)	石门左门扉线刻拓片	(122)
图一〇〇(一)	石门槛线刻图	(123)
图一〇〇(二)	石门槛线刻拓片	(123)
图一〇一(一)	石门右门礅线刻图	(124)
图一〇一(二)	石门左门礅线刻图	(124)
图一〇二	新城公主墓石门立面图及剖面图	(126~127)
图一〇三(一)	石门右门墩线刻拓片	(128)
图一〇三(二)	石门左门墩线刻拓片	(128)
图一〇四	石棺床南侧挡石线刻拓片	(129)
图一〇五(一)	石棺床南侧挡石线刻拓片	(129)
图一〇五(二)	石棺床南侧挡石线刻拓片	(130)
图一〇六(一)	石棺床东侧挡石线刻图	(130)
图一〇六(二)	石棺床东侧挡石线刻拓片	(130)
图一〇七	石棺床东侧挡石线刻图	(131)
图一〇八	石棺床东侧挡石线刻拓片	(131)
图一〇九(一)	石棺床北侧挡石线刻图	(132)
图一〇九(二)	石棺床北侧挡石线刻拓片	(132)
图一一〇	石棺床北侧挡石线刻拓片	(133)
图一一一	墓志盖拓片	插页
图一一二	墓志拓片	插页

彩版目录

- 彩版一 新城长公主墓地理状况
- 彩版二 风帽俑
- 彩版三 风帽俑、笼冠俑、女立俑
- 彩版四 男、女骑俑
- 彩版五 女骑俑
- 彩版六 瓷器及铜器类
- 彩版七 各类饰品
- 彩版八 墓道东壁门内仪仗图
- 彩版九 第二过洞两壁壁画
- 彩版一〇 第三过洞两壁壁画
- 彩版一一 第四过洞两壁壁画
- 彩版一二 第五过洞两壁壁画
- 彩版一三 第四、五过洞壁画
- 彩版一四 第五过洞两壁壁画
- 彩版一五 墓室壁画
- 彩版一六 墓室壁画

图版目录

- 图版一 新城长公主墓地理状况
- 图版二 石虎与石羊
- 图版三 石碑座、石人及 K7 口部情况
- 图版四 器物及骑马俑出土状况
- 图版五 K3、K8 清理情况
- 图版六 K5、K6 清理情况
- 图版七 K1、K4 清理情况
- 图版八 笼冠俑
- 图版九 笼冠俑、幞头俑、女立俑
- 图版一〇 女骑俑
- 图版一一 女骑俑
- 图版一二 镇墓兽
- 图版一三 陶动物俑
- 图版一四 陶俑及铜铃
- 图版一五 铜饰件及残木器
- 图版一六 琉璃饰件及残木器
- 图版一七 墓道壁画
- 图版一八 墓道壁画
- 图版一九 墓道壁画
- 图版二〇 墓道壁画
- 图版二一 第一过洞壁画
- 图版二二 第二过洞壁画
- 图版二三 第二、三过洞壁画
- 图版二四 第三过洞壁画
- 图版二五 第四、五过洞壁画
- 图版二六 第一、二、四天井壁画
- 图版二七 第五天井壁画
- 图版二八 第五天井、甬道壁画

- 图版二九 甬道壁画
图版三〇 甬道、墓室壁画
图版三一 甬道壁画
图版三二 墓室壁画
图版三三 墓室壁画
图版三四 墓室壁画

第一章 绪 言

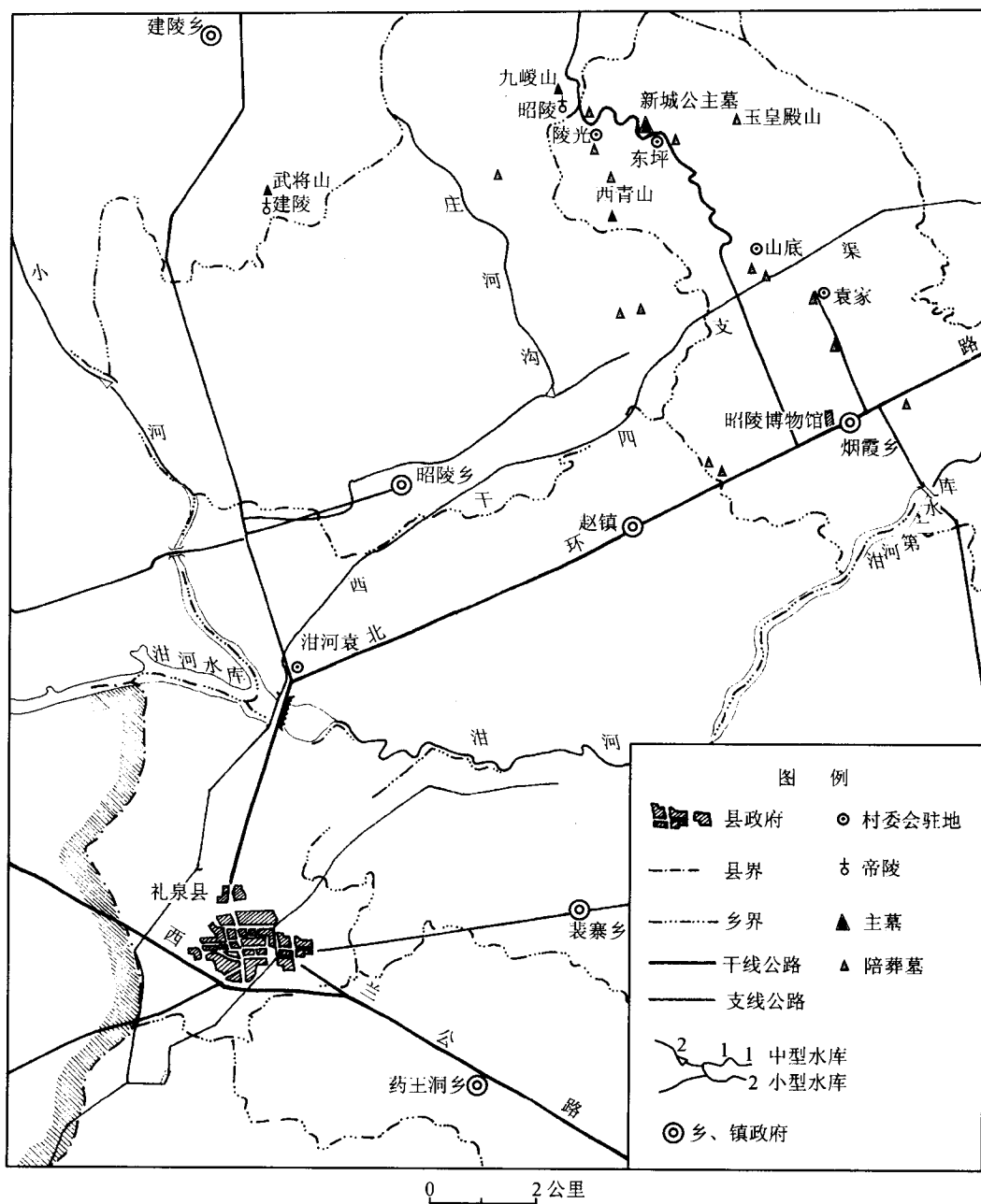
位于陕西省礼泉县县城东北 23.5 公里的九峻山是唐太宗李世民的陵墓——昭陵。九峻山主峰海拔 1188 米，地处泾河之阴，渭水之阳，山势突兀，雄伟险峻，山陵南面，地势平坦辽阔，整个陵园以山陵为基点，向东南至西南呈扇形伸展，陵园面积达 2 万余公顷，周长约 60 公里。域内陪葬、从葬的皇亲国戚、文武臣僚的墓葬当在 200 座以上，近年来几经普查，可确认的已有 185 座。昭陵是我国历代帝王陵中面积最大、陪葬墓最多的一座陵园。

唐太宗李世民是我国古代历史上很有作为一个皇帝，在历史上享有盛名，其陵墓又首开“以山为陵”的先例，在关中唐十八陵中是最具代表性的一座帝王陵，因此引起国内外有识之士的广泛注意。1994 年春，当时尚任陕西历史博物馆副馆长的韩伟先生赴法国考察访问时，对陕西文物甚感兴趣的巴黎“陕西历博之友”协会的负责人向韩伟先生提出由法方出资，中方实施，合作发掘昭陵陪葬墓之事，韩伟先生当即应允，回国后又得到了国家及省市文物部门的大力支持，又几经勘查、斟酌，选定了位于昭陵寝宫附近的新城长公主墓（图一）。

1994 年 9 月下旬，韩伟先生由陕西历史博物馆调回陕西省考古研究所担任所长，便立即着手筹备发掘新城长公主墓的工作。10 月中旬，成立了以陕西省考古研究所为主、陕西历史博物馆和礼泉县昭陵博物馆参加的联合考古队，由韩伟担任领队，开始了对新城长公主墓的发掘工作。11 月中旬，因经费尚未到位等原因，发掘工作暂停。1995 年元月上旬，上述问题得到解决后，发掘工作再次展开。

由于该墓的封土已覆盖了 5 个天井中的 3 个，第 2 天井的大部分也压在封土的下面，我们在封土的南侧挖开一个土槽，将第 2 和第 3 天井的开口暴露出来，又向北挖出一个进深约 7 米的窑洞，将第 4 和第 5 天井的开口完全暴露出来，进行发掘清理。由于出土的需要，我们先发掘清理了位于窑洞内的第 4 和第 5 天井，然后再将位于土槽内的第 3 天井清理出来，最后发掘和清理第 1 和第 2 天井。在发掘清理墓道、过洞和天井时，均发现了壁画，我们在有壁画的壁面保留 10~20 厘米厚的保护土层，待清理完甬道、墓室以及壁龛后，在墓道上方搭棚，并将天井遮盖，开始剔剥清理壁画。7 月下旬，完成了壁画临摹、照相和绘图等资料收取工作，并在完成壁画揭取工作之后，结束田野发掘工作。

在发掘清理该墓的同时，我们对该墓的陵园范围也进行了全面钻探和测绘。在墓葬的发掘过程中，得到了当地各级政府和文物部门的大力支持，法国巴黎“陕西历博之



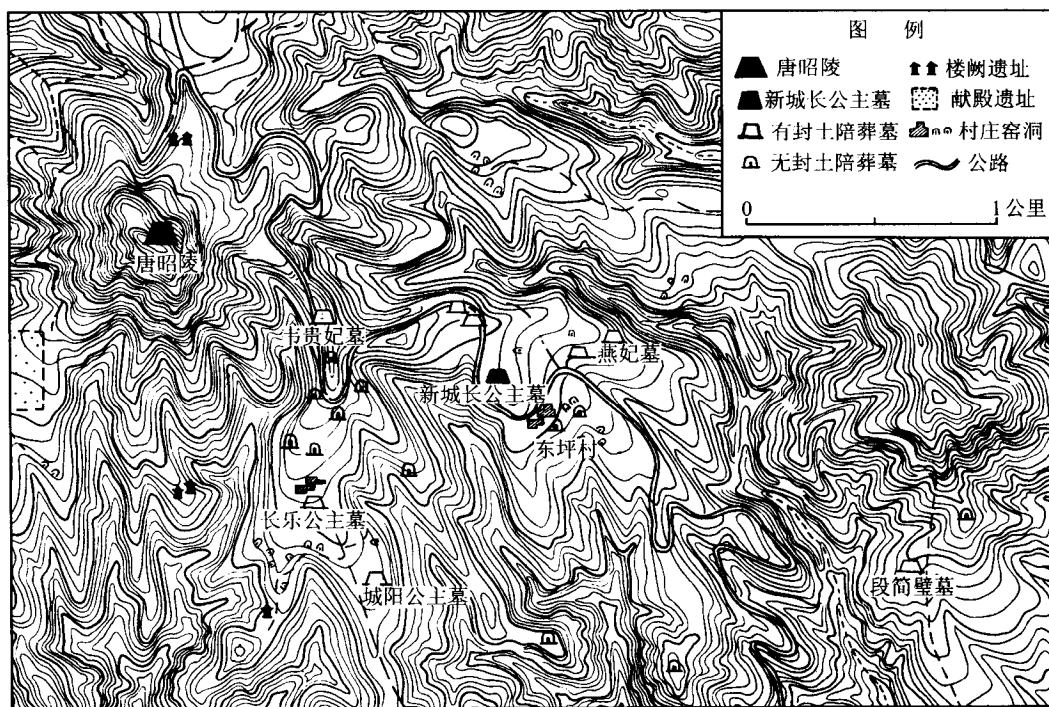
图一 地理位置图

友”协会的负责人及经费赞助人等也曾多次赴现场参观视察。

第二章 地面概况及遗存

第一节 地面遗迹

在昭陵众多陪葬墓中，诸王及文武臣僚的墓葬多分布在山南的平原地带，李世民的妃子和公主的墓葬多在寝宫附近的山上。现已证实的妃子墓有韦贵妃墓、燕妃墓和韦妃墓，公主墓有长乐公主墓、城阳公主墓和新城长公主墓等（图二）。

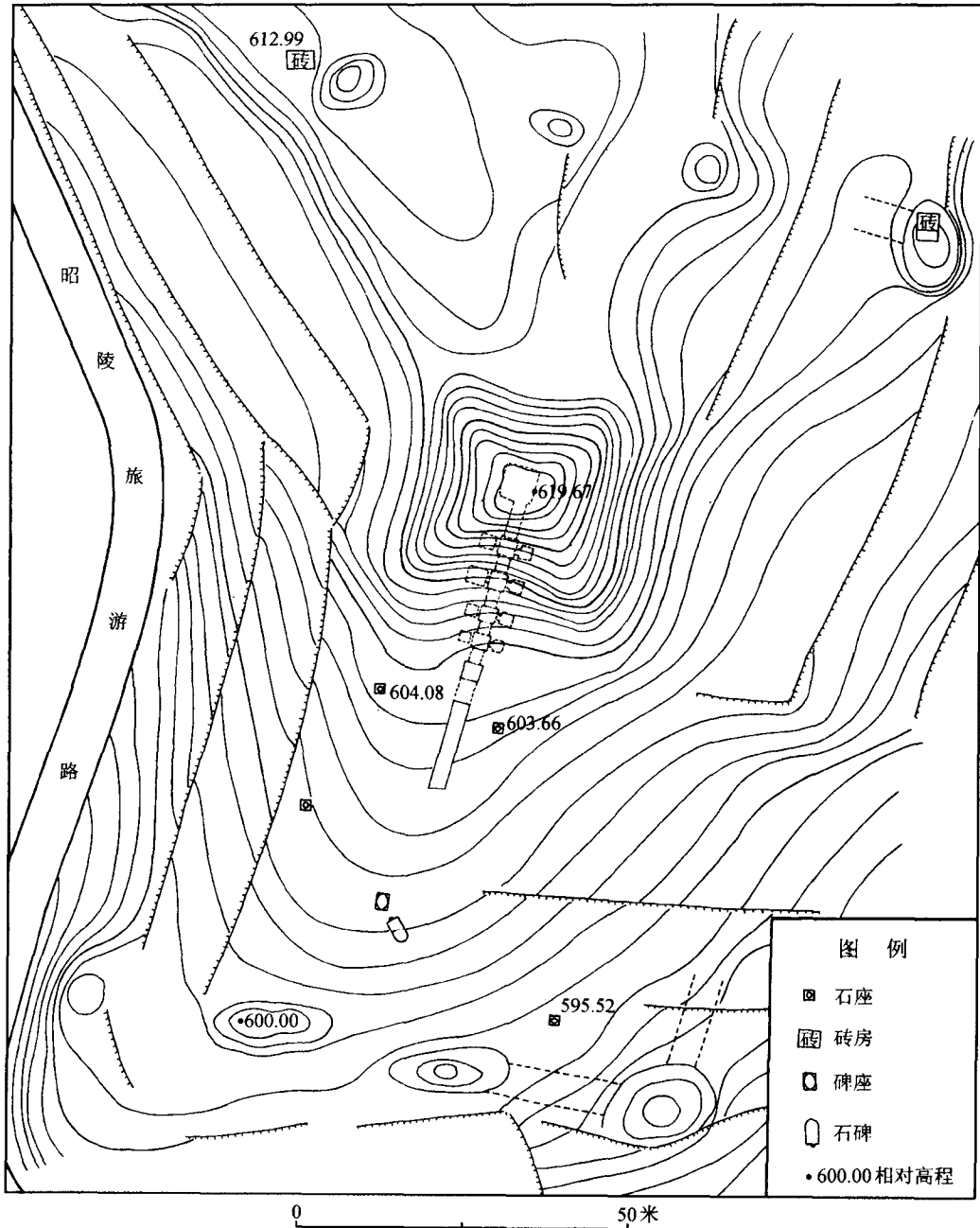


图二 昭陵及部分陪葬基地形图

一、封 土

新城长公主在《新唐书·诸帝公主》中称新城公主，其墓位于礼泉县烟霞乡东坪村村北的一个小山梁上，西北距昭陵陵山——九峻山主峰约 1.5 公里（图三；彩版一；图

版一，1)。小山梁基本呈南北走向，其南有一片较开阔的坡地，封土为覆斗形位于近坡顶处，南北长约40米，东西因就地势而略长，约42米；封土南侧高约15米，东西两侧因地势较低，高约18~19米，北侧因原地势较高，高约10米。顶部平面略呈长方形，东西约8.5米，南北约7.5米。封土经夯筑，因原地势不平，夯层亦薄厚不一，最



图三 新城长公主墓地形图