


社会艺术水平考级美术书法专业系列

油画技法

刘新森 著



天津杨柳青画社

图书在版编目(CIP)数据

油画技法 / 《社会艺术水平考级美术书法专业系列》
编委会编. —天津: 天津杨柳青画社, 2005.1

(天津社会艺术水平考级美术书法专业系列)

ISBN 7-80503-916-X

I. 油... II. 刘... III. 油画—技法(美术)—水
平考试—自学参考资料 IV .J213

中国版本图书馆 CIP 数据核字(2005)第 005254 号

天津杨柳青画社出版

(天津市河西区佟楼三合里 111 号)

出版人 刘建超

天津锐彩数码分色技术有限公司制版

天津海顺彩色印刷包装技术开发有限公司印刷

开本: 889×1194 1/16

印张: 2.5

ISBN 7-80503-916-X/J·916

2005 年 1 月第 1 版

2005 年 1 月第 1 次印刷

印数: 5000 册

定价: 15 元(每册) 全套: 330 元

市场营销部电话: 传真(022)23330487

28374517 23352512 邮编: 300074

前 言

为做好国家文化部部署的社会艺术水平考级工作，为应试者提供备考级别选择和专业进修的方便条件，根据美术书法专业考级大纲的具体规定，特编写这套系列丛书。

这套系列丛书包括考级大纲规定范围内的十一个专业门类：中国写意花鸟画、中国工笔花鸟画、中国写意山水画、中国写意人物画、素描、人物速写、水彩画、水粉画、油画和中国书法、硬笔书法等，每个门类又分为考级大纲范图和对应专业技法两册。

这套系列丛书的编写工作大部分是由本考级中心聘请经国家文化部审批聘任的高级考官担任，他们大都是各门类专业在国内外颇有影响的专家，范图也大多是由这些专家亲自绘制，最后经考级中心评审委员会审核定稿。范图册每一级列举了多幅作品，应试者可借此了解应试作品的选择范围和大纲的具体要求；技法册则作为范图册的配套教材，每一级都选择典型作品列出表明具体画法的步骤图，有的还列出写生对象的照片、绘画姿势和文具使用方法的示范照片，而且每一个步骤都附有详细的解说文字，尽量为各专业的应试者提供学习和研究的有力辅导。

社会艺术水平考级作为基础工程，是国家文化部三年一届“群星奖”验收工程的配套工程。因此，各门类专业考级艺术水平的把握和基本标准，要求八级达到全国高等院校美术专业入学水平，九级达到全国“群星奖”省市选拔展入选水平，十级达到全国“群星奖”省市选拔展获奖水平。

天津市群众艺术馆社会艺术水平考级中心

社会艺术水平考级美术书法专业系列
编辑委员会

主 任：赵婉香

副主任：刘晓梅 李治邦 刘建超 刘新森

编 委：（以下按姓氏笔划排序）

任 欢 刘文艳 张 明 张新铭

初 洁 陈宝江 赵英斌 郝金宝

雷 平 蔡金顺

油
画
技
法

刘新森 著

天津杨柳青画社

目 录

- 5 概述
- 5 第一章 认识油画
- 11 第二章 油画色彩写生技法辅导
- 18 第三章 关于油画写生色彩训练
- 22 第四章 油画考级辅导
- 23 初级（1—4 级）步聚图
- 25 中级（5—8 级）步聚图
- 27 高级（9—10 级）步聚图
- 30 名作欣赏 头像
- 31 少女
- 32 学徒工
- 33 戴头盔的战士
- 34 农村女青年像
- 35 肖像
- 36 肖像
- 37 沐浴着阳光的姑娘
- 38 自画像
- 39 打破的水壶

概 述

经过文化部批准的社会艺术水平（美术）考级内容之一的油画考级，现已在各地展开。为针对性地开展油画技能的训练和辅导，提高油画考级的艺术水平，保证考级质量，根据文化部的

要求我们编写了这本教材。本教材从“认识油画”、“油画色彩写生技法指导”、“油画色彩写生训练”、“油画考级辅导”这四个方面进行了基础性的阐述，供参加油画考级的同志和油画爱好者学习参考。

第一章 认识油画

第一节 关于油画

油画，就是以油质的绘画颜料和调配颜料所使用的材料创作的作品。油画是一种特殊的绘画表现形式，其特点是写实性和表现力强，它能充分再现或表现所描绘对象的形状、色彩和质感；以及景物的色调和空间层次。在各类绘画展览中，油画作品具有突出的视觉艺术效果。在美化 and 装饰环境方面油画作品的适应能力强，它能适应各种环境不同层次的装饰要求和艺术欣赏的需求。油画所使用的材料决定了油画作品在保存或收藏方面所具有的耐久性。油画的任务是研究各种物体的形状和色彩，研究物体与物体间的色彩关系和空间关系，并善于用色彩来再现或表现它们。简单地说用色彩造型是油画的根本任务。

油画是西方绘画中的一个主要的画种，它具有悠久的历史，油画这种特殊的绘画形式从十四、十五世纪被广泛采用后已历经了长达 7 个多世纪。众多世界级的油画艺术大师和油画艺术流派的代表人物随着时代的进步和油画的发展不断地产生出来。又由于这些油画大师和各个流派代表人物认真地研究、探索和实践，并以其非凡的胆识和毅力无私无畏地创造和形成了丰富多彩、风格各异的油画艺术表现形式，创

作出许许多多的经典之作，给世人留下了巨大的精神财富。这些艺术财富丰富了世界艺术宝库，促进了世界油画艺术的发展并为之做出了巨大的贡献。油画流传到我国的时间不长，至今只有一、二百年的历史。但是，油画在我国已经产生了广泛的影响，受到了国人的认同和喜爱。油画艺术不仅开阔了我国绘画艺术的领域，丰富了我国人民的文化生活。同时，还通过中西绘画艺术的相互交融、借鉴，促进了我国绘画艺术的发展。可以肯定地说，引进油画这一绘画艺术表现形式的意义是积极的，是不容置疑的。但是，也应该看到在我国真正了解油画的人不多，广大群众对油画的认知，对油画语言、技法、制作过程和油画知识的了解不深，油画的鉴赏能力和欣赏水平还有待提高。因此，我们有必要通过社会艺术水平考级活动来系统地传播油画知识，丰富广大人民群众的文化艺术生活，提高油画爱好者对油画的鉴赏能力和欣赏水平，使油画这一外来绘画艺术表现形式更好地适应和满足广大人民群众的需求，服务于我国的精神文明建设。

第二节 油画材料、用具的性质和使用功能

油画颜色和调色油：油画颜色是用矿物质的颜料与植物油调配制成的，它有一定的附着力、遮盖力，其坚固性、可塑性强。调色油是从（核桃仁儿、亚麻仁儿）等植物中提炼出来的，经过处理后用于调配颜色。调色油以稀释颜料和调配色彩的用途为主，一般多用于薄画法（透明画法）和用在绘画开始的起稿阶段，用稀释的颜料起稿便于涂擦、覆盖和修改。现今油画家们所使用的油画颜料大多是成品，美术材料商店专卖。

油画布、油画木板、油画纸板：因油画颜色和调色材料是油质的，因此，用于绘制油画的画布、画板也必须是经过防漏油处理过的亚麻布或木板、厚纸板。这几种材料除了有不漏油的功能，也以其画面的挺拓、平整和适宜油画各种技法的运用。到目前为止，大多数油画家所使用的材料还是油画布。与油画布配套的是木制的内框，油画布一定要装订在为其配套的内框上，画布绷平后才可使用。内框的尺寸是根据作者需要的尺寸而定的，剪裁画布时一定要注意画布的尺寸必须比内框的尺寸大，小了就不好装订了。制作好的油画布和内框美术材料商店专卖。

油画笔和油画刀：基于油画绘制所使用的颜料，也要求其绘制油画的工具与之相适应，传承下来的和被油画家们习惯使用的油画笔是不同形状、尺寸和有一定硬度、弹性的毛笔（多为猪鬃制成的毛笔）；油画刀是不同形状、尺寸，不

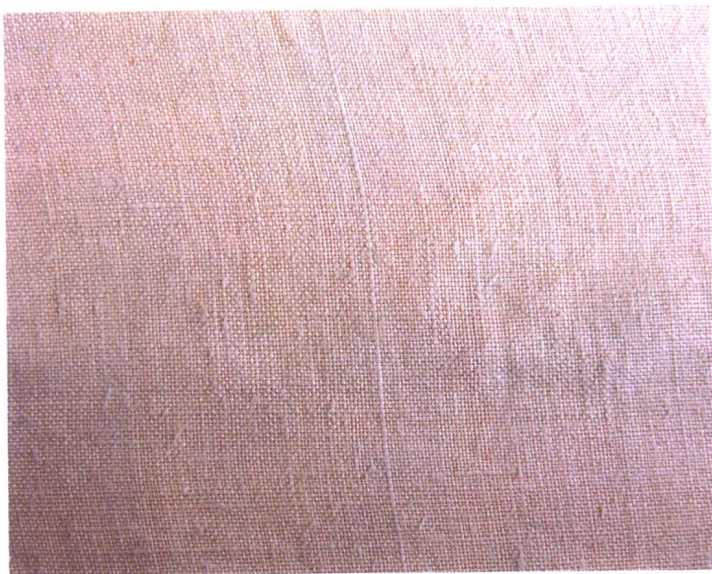
同弹性的不锈钢制成的画刀。不同尺寸、不同形状，而又具坚挺，有弹性的油画笔可以适应不同尺寸画幅的需要也适应点、线、面等多种绘画技法的需要。使用油画笔时一定要注意保持清洁，有可能的话要分浅色用笔和深色用笔、暖色或冷色用笔。笔头上的颜色不适合再次使用就应把它擦掉或用化学制剂洗掉以便再次使用。用于画暗色的笔尽量不去沾白颜色，以免画面的暗部颜色深不下去，造成画面颜色发粉，层次出不来。在时间短的绘画过程中为了保持笔头上的颜色干净，作画前应多准备几支笔。油画刀可以说是油画制作的特用工具，它除了起到修改画面（刮掉不正确颜料）的作用外，还能发挥其特有的刮平、刮薄、涂厚、堆砌、切削。以及表现特殊效果的表现技法功能。

调色板：油画调色专用，其材料是由木质的胶合板（大多数油画家都使用这种材料制作的调色板）或硬塑板和玻璃板。调色板的使用也是非常讲究的，从浅色到深色或从暖色到冷色，颜料的摆布一定要有规律，要以方便调色为目的，采用哪种方法，可以自己定，关键是要形成习惯。

上光油：用于画面的保护和美化，使画面增添光泽，增加光泽的目的是使画面的层次感更突出。不同型号的油画笔、画刀和调色油（松节油、亚麻油）、上光油等美术材料商店专卖。



粗纹油画布，适应大幅或粗扩的绘画



细纹油画布，适应表现小幅和精细的绘画



油画颜色、调色板、调色油



不同型号的油画笔、油画刀

第三节 油画写生与油画创作

什么是写生？关于写生，词典中的解释是：“直接以实物为对象进行描绘的作画方式。同时，又是初学者及画家锻炼绘画表现技法和搜集创作素材的重要手段之一。”油画写生应该讲是以自然界中的真实物体或景物为对象，运用色彩进行描绘的一种作画方式。对于初学者，油画写生是以学习和研究为目的的一项艺术实践活动，通过写生了解和研究对象的结构和色彩，熟悉掌握色彩规律和表现技法。对于画家来说油画写生既有出于创作的需要，搜集创作素材的目的，也有油画家出于对某一实物或某一景物的兴趣和表现欲，并以此为对象运用艺术的思维和艺术的手段而进行的油画写生。这样的油画写生是以表现所描绘对象的动人之处和精神实质，抒发画家情感，反映作者一定的思想内涵，体现画家艺术修养，绘画技能，完成具有艺术欣赏价值的作品为目的而进行的一项艺术创造活动。油画写生目的不同，结果也不同。用作者的真情实感和技法来艺术地表现物体与被动地摹写，客观地再现物体，这两者之间有着层次上的不同。景物的复制是再现，复制需要技术，但其艺术含量档次不高。作者把自己的情感注入到所描绘的景物之中，并通过艺术的手段和技能使所描绘的景物升华，并达到更加生动感人的程度是表现。表现需要技术，更需要思想和情感。这个技术是贴切和为内容服务的，是艺术含量高的技术，因此也是高档次的艺术。技术不等于艺术，技术用于创作的才是艺术，用于复制的就不是艺术或者说是低级的艺术。从欣赏层次上讲，为再现物体或为训练而进行的油画写生其作品的艺术性不会很高，我们也不必去苛求它。至于一幅经过艺术加工，注入艺术家的情感，反映景物精神实质，具有艺术表现力的写生作品，应该是高层次的，观众对其质量的要求也是高的。要达到高层次的艺术表现，成为真正的艺术家，必须具备一定的美学知识和审美能力，了解和掌握艺术规律；必须具备熟练、高超的艺术表现技能，并能结合所表现的内容予以运用和发挥；必须具备创新的精神和意识，创造或形成有别于人的绘画个性和风格。那么，什么是创作呢？关于创作，词典中的解释是：“艺术创作是作者站在一定的立场上，以一定的世界观为指导，运用形象思维的方法，对社会生活进行观察、体验、研究、分析，并对生活素材加以选择、提炼、加工，创造出艺术形象来的创造性劳动。”油画创作与油画写生不同的地方是：油画创作先要有作者的创作意图，想法和构思（反映什么主题、表现什么内容、设定哪个情节、采用

那种表现形式）。以及构图、色彩、色调和画面效果都早已在作者心中初步形成了，并需要经过一定的时间和制作过程来完成作品。因此，可以说油画创作是作者制作方法、步骤和目的明确、主观意识较强的一项艺术活动。在构思、构图、色调的经营上，人物或景物的选择和表现上主观的东西要多一些。在经营形态、色彩、构图等方面比起单纯的写生要复杂一些。当然，作者的想法和构思也大多来自生活，是从生活中搜集素材（有关人物、景物），这些素材经过作者的加工提炼后再用于创作中。但是，不论是油画写生还是油画创作，其作品质量的优劣不能以是否写生作品或是否创作作品来判定。一幅好的油画写生作品和一幅好的油画创作作品的艺术价值很可能是相同的。



花卉（静物）

佚名



查坡罗什人给土耳其苏丹写信（创作稿的局部）

（俄）列 宾



饭前祈祷

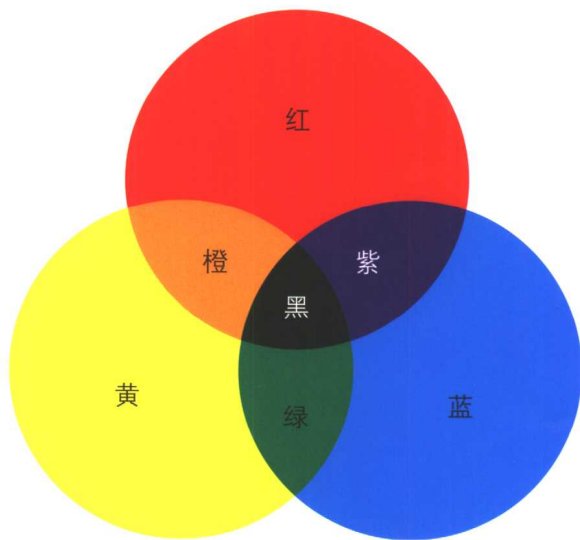
(法) 夏尔丹

第二章 油画色彩写生技法辅导

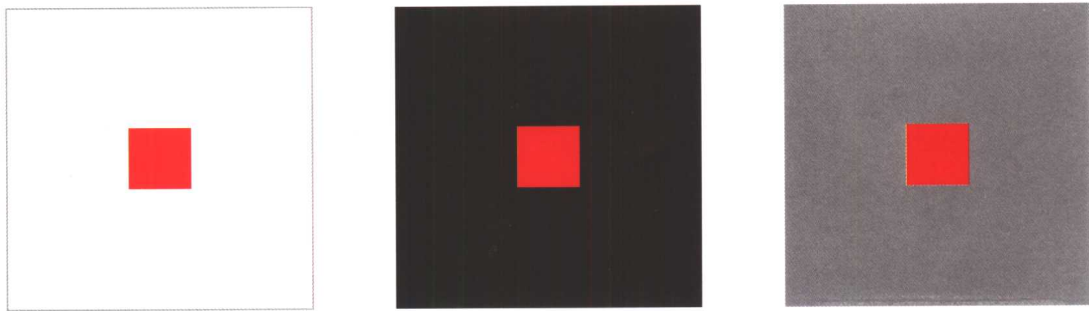
谈到油画技法，使人们首先联想到意大利文艺复兴时期的伟大画家波提切利的《春》、达芬奇的《蒙娜丽莎》、米开朗基罗的天顶画《创世纪》、拉斐尔的《西斯廷的圣母》、北欧文艺复兴时期尼德兰画派画家凡·爱克兄弟的《阿尔诺芬尼夫妇肖像》、佛兰德斯伟大画家鲁本斯的《劫夺列其普的女儿》、荷兰杰出画家哈尔斯的《吉普赛女郎》、伦勃朗的《自画像》、法国画家夏尔丹的《勤劳的母亲》、安格尔的《大宫女》、席里柯的《梅杜萨之筏》、德洛克洛瓦的《自由神引导着人民》、德加的《洗衣妇》、塞尚的静物画和风景画、印象派创始人莫奈的《日出印象》、雷诺阿的《包厢》、凡·高的《向日葵》、点彩派的创始人修拉的《大碗岛上的一个星期日》、野兽派的代表马蒂斯的《金莲花与舞蹈》。以及立体派的代表毕加索的《格尼卡》等等。在所列举的作品里，不同形式的油画技法服务和表现着不同的内容。这些作品不仅吸引着观众的视线，而且震撼着观众的心灵，并对世人产生着巨大的影响。作品的成功是作者在表现内容和表现技法的选择和运用等方面的成功。技法为内容服务，内容依靠技法表现。安格尔的流畅而柔韧的线条，细腻、优美的笔触和华丽的色彩，适应其贵族人物的着装和人体优美曲线的表现；德洛克洛瓦大胆的构图、概括的用色和用笔，体现了战争的残酷和激烈；夏尔丹的绘画风格，体现着宁静的诗意；凡·高强烈明朗的色调、跃动的线条、豪放的用笔，使景物或人物都有了动感和生命。作者的思想、情感、作画时的情绪都由色彩和技法体现出来。

油画色彩写生技法是油画色彩表现技法中的重要组成部分。前辈油画家为今人留下了丰富多彩、风格各异的油画色彩写生技法，如被大多画家采用的平涂画法、薄画法、厚画法、点彩画法、勾线画法、浮雕画法等等。这些技法在大师们留给我们的数目可观的油画写生作品中不难发现。生动的造型、鲜亮的色彩和流畅的笔触等油画技法通过娴熟的运用把画家的情感与景物的动人之处表现得淋漓尽致。丰富多彩、风格各异的油画技法无不体现着艺术家们在追求、研究、探索艺术表现上所具有的超人的胆识。大师们的油画技法为后人的学习和借鉴提供了取之不尽、用之不竭的资源。我们一方面要学习和借鉴大师们创造的油画技法，一方面要研究采取什么样的方法和步骤进行油画技法的学习和训练。以及要明确自己目前和今后的不同时期不同阶段，需要解决的问题。

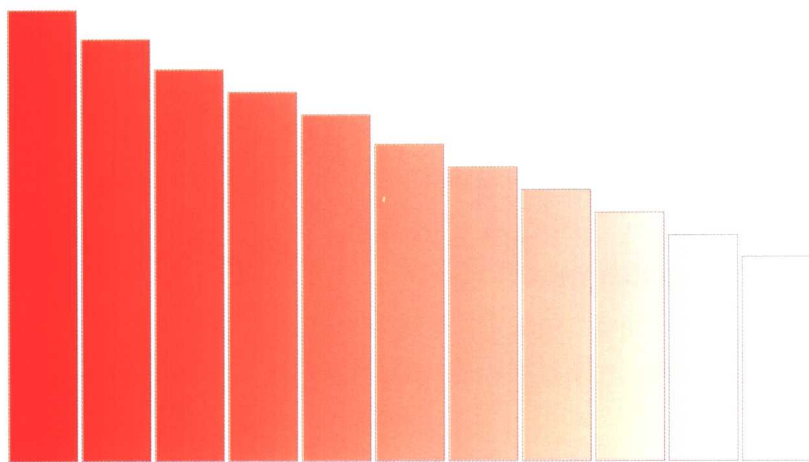
研究油画色彩写生技法，首先要解决的问题是理解和认识所要表现物体的形状、色彩、质感和色彩关系、空间关系；理解和认识物体本身的色彩（固有色）、光源的色彩和环境的色彩；理解和认识油画写生色彩的规律。要善于研究和发现问题，只有发现了问题才有可能想办法、想对策去理解、认识和解决问题。才有可能研究摸索出油画的表现手段和技法，并运用这些表现手段和技法完成油画的写生任务。理解和认识到位不到位，理解和认识的正确与否，决定其表现技法的研究和使用的合理与否。表现技法掌握得熟练与否、运用的恰当与否，也决定着作品的成功与否。如果画家没有被自己所表现的景物所感动，没有激情、没有表现的欲望，只是为应酬而作的画，这样的作品自然也不可能打动观众。从另一方面讲，画家对某一事物很动情，有很强的表现欲，构思也很好。但是，表现技法的匮乏或低下，同样也不会得到观众的认可。感情容易产生，表现技法不容易掌握。感情的有无，表现技法的好坏，最终是由画面的视觉效果来体现的。



红、黄、蓝（原色），橙、绿、紫（间色），黑（复色）



同样的红色在不同的环境中色彩感觉（明度）也不同



与视点成角度的色彩变化大（快）



与视点平行的色彩变化小（慢）

第一节 理解和认识物体的形状、色彩和质感是研究油画技法的内容之一

不同的物体就可能有不同的形状、色彩和质感。解决好对物体形状、色彩、质感的理解和认识问题，是油画色彩写生技法中的一项重要内容。艺术重感觉，只有对客观事物理解了，才能更好的感觉它。

1、物体形状大体归纳为以下几种：一种是圆形、方形和三角形的区别；一种是大小、高矮、宽窄的区别。这些区别是最简单，也是最基本的，在这个基础上再逐步训练对异型的、复杂形状物体的理解和认识。

2、物体的材料、质地的不同其质感也不同。质地有光滑与粗糙、透明与不透明等多种类型之分。如：制作类的有明亮光滑的漆器、瓷器、绸缎与纹理粗糙，表面凹凸明显的粗布、粗瓷、破旧墙壁等；种植类的有表面光滑的西瓜、苹果与表面粗糙的哈密瓜、橘子、鸭梨等；以及透明的玻璃制品与不透明的土陶制品等。材料、质地和质感的不同，视觉效果就不同。

3、自然界是由多种多样有色彩的物体构成的，物体的颜色是在光的照射下产生和发生变化。物体的颜色在不同的空间里其表现也是不同的。为了描绘它们人们研究出了不同色别的绘画颜料，除了白色和黑色，这些绘画颜料可以归纳为以下几个颜色种类：一种是红色、黄色、蓝色，被称之为绘画三原色；一种是由红色与黄色调配出的橙色；黄色与蓝色调配出的绿色；蓝色与红色调配出的紫色；橙色、绿色、紫色，被称之为间色；而由红黄蓝三色组合的颜色，被称之为复色。这些颜色是最基本的颜色，使用这些颜色可以调配出许许多多不同色别的颜色，如：赭石色、褐色、土黄色、土红色等较复杂的颜色。颜色的变化是多种多样的，能找出复色与复色、同类色与同类色之间的区别，才能调配出准确的颜色。

4、在同一光源和环境下，摆放着不同形状的物体、不同色彩的物体、不同质感的物体，其不同的表现留给观者的视觉感受也是不同的。根据这一点，绘画者在表现不同的物体时，就应该根据不同物体的特点，采取不相同的处理方法。具体来讲，同在一样的空间里，有棱角的方形、三角形物体的轮廓要比圆形物体的轮廓清楚、实在，边缘线也清楚。而圆形物体的边缘线就不清楚，其素描关系和色彩关系的变化也较复杂。在边缘线的处理上，圆形物体的边缘线的处理与有棱角物体的边缘线的处理之比较，相对来讲圆形物体边缘

线的处理有一定的难度，例如：有棱角的山石，为了表现其特性，就要有意识地把边缘线处理得清楚和结实，强调其棱角的硬度感和立体感。而对圆形的气球，就要反其道而行之，把边缘线处理得虚一些，颜色透明一些，强调其圆球体的轻飘感和空间感。因此，边缘线处理得正确与否，对画面的影响是至关重要的，对画面中物体的体积感、空间感都会有直接的影响。在表现物体的质感时一定要注意物体质地（粗糙、光滑、透明）的区别，如：土陶制品、金属制品和玻璃制品。如果把这三个不同质地的物体放在同一个环境和光线下就不难发现，土陶制品在强光源的照射下没有明显的高光（光的直接反射），金属制品在强光源的照射下就有很强的高光（光的直接反射），玻璃制品在强光源的照射下既有高光（光的直接反射）也有透射光。三个不同质地材料制成的物品，其质感的视觉效果就表现出明显的不同。经验证明，高光最能体现物体的质感，高光越亮的说明这一物体越光滑或通透明亮，如：玻璃、瓷器、人的眼睛和水。它们都能使照射光直接地反射出来。

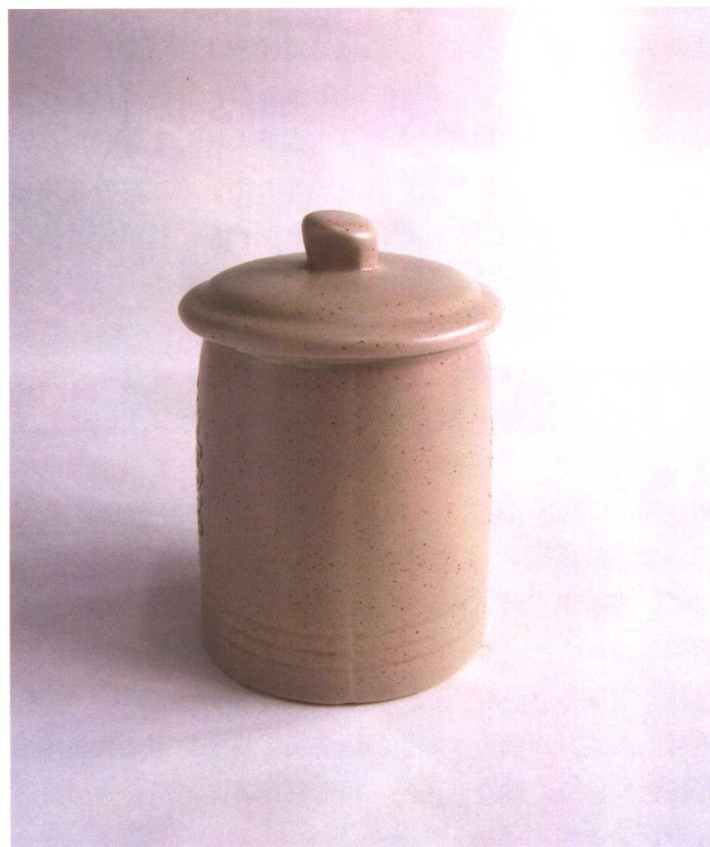
在表现高光时一定要注意高光的形状和色彩，是长的还是短的，是方的还是圆的，边线是清楚的（实的）还是不清楚的（虚的），颜色是偏暖的还是偏冷的。同时，我们还要认识到，决定高光的形状和颜色的因素，既有光源的形状和颜色的因素，如：是圆型的灯，还是长型的灯，是什么颜色的灯；也有物体的形状、颜色和质感的因素，物体是圆的还是方的；是红的还是绿的；是光滑的还是粗糙的，可以说高光是物体与光源两方面形状、颜色和质感的共同反映（影）。在注意表现方法的时候，还要认真研究用笔（画刀）、用色、用油的技巧，这是十分必要的。巧妙的使用和最大限度地发挥工具的作用，可以达到事半功倍的效果。一般来讲用笔的方法有：“点”、“刷”、“摆”、“触”、“按”（用笔根），有时用侧锋，有时干擦，有时飞白；用画刀的方法有：“刮”、“压”、“切”。或者采用用笔与用画刀相结合的方法。什么地方需要用毛笔，什么地方需要用画刀，什么地方需要笔触明显，什么地方笔触不应明显，哪些地方要笔触，哪些地方不要笔触。笔触的效果与用调色油和用颜色有关，讲究的用笔也是用油和用色的讲究。讲究的用色、用油和用笔是表现物体质感的关键。



同一光线和环境中玻璃制品既有高光也有透射光



同一光线和环境中金属制品具有很强的反光



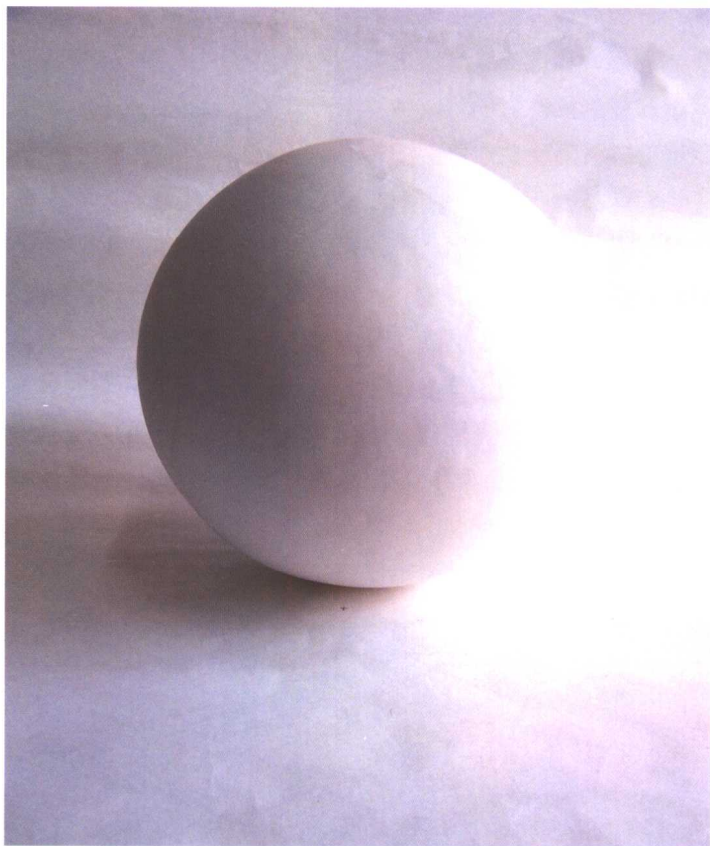
同一光线和环境中土陶制品没有明显的高光

第二节 认识写生的色彩及规律是研究油画技法的关键

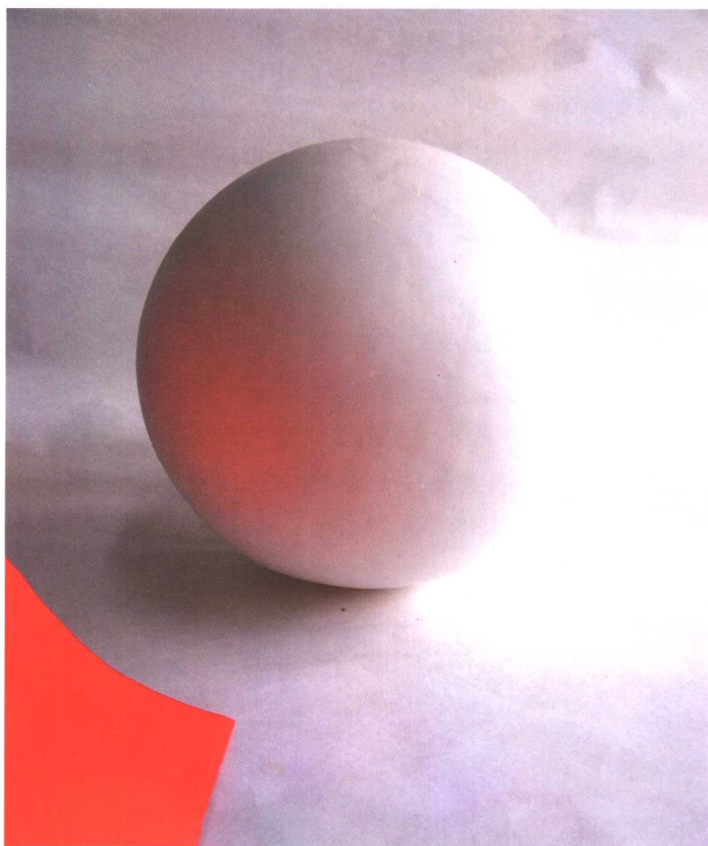
要搞好油画的色彩写生，首先要加强对写生色彩的理解和认识。所谓对写生色彩的理解和认识就是指对色彩本身的理解和认识；对色彩与色彩之间的明暗关系、冷暖关系的理解和认识；对大自然中的色彩关系和色调形成原因的理解和认识。

1、颜色与颜色之间有亮色与暗色、透明色与不透明色、饱和色与不饱和色之分。白色、黄色、朱红色和经过与白色调配的浅颜色为亮色，黑色、绿色、蓝色、深红色和经过与黑色调配的深颜色为暗色。黄色（柠檬黄）、红色（大红色）、蓝色（群青）是透明色，土红色、赭石色就是不透明色（当然还有许多颜色有透明与不透明之分），透明与不透明色是由颜色所用的原材料决定的。从颜色袋里直接挤出的颜色是饱和色，经过加入松节油或调和油稀释后的，或掺入了其他颜色的颜色就是不饱和色了。了解颜色的性质对调配颜色有一定的好处。

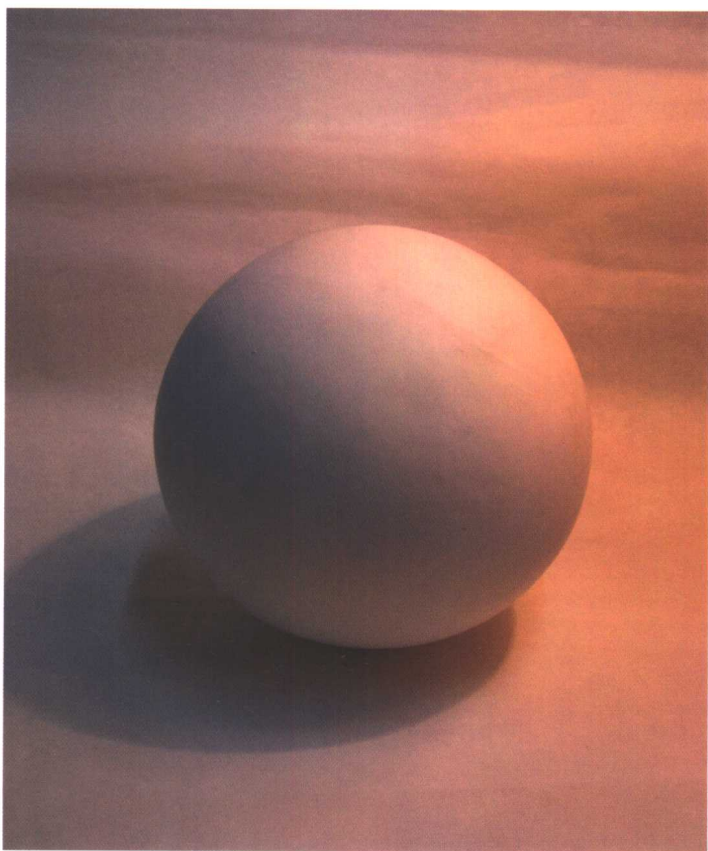
2、相对来讲视觉上色彩的明暗关系和色彩的冷暖关系是由物体、光源、环境和空间（透视）关系的相互影响决定



石膏球的固有色



石膏球受环境色的影响



石膏球受光源色的影响

的。物体的大小和物体的固有色、光源的颜色和光源的强弱、环境中景物的颜色和空间（透视）的影响，决定着色彩的明暗和冷暖关系。色彩的明暗关系简单地讲就是黑白灰的关系。处理好了黑白灰的关系画面就有层次感（节奏感）。那么，色彩的冷暖关系应怎么解释呢？我认为首先要弄清什么是冷色，什么是暖色？简单地讲红色、黄色为暖色，蓝色、绿色为冷色。太阳光和火光是暖的，其颜色是红色和黄色的；月亮光和天光是冷的，其颜色是蓝色的。太阳光与天光在一起的时候，太阳光就强于天光。同样，作为暖色的黄色、红色与冷色的绿色、蓝色在一起的时候暖色要明显和突出于冷色。而作为冷色的绿色和蓝色与灰色在一起的时候也明显地突出于灰色，如同花坛中茂盛的花草中，红黄色的花朵要比草木、绿叶夺目。万绿丛中一点红，红色突出，如果是万红丛中一点绿，我们想象一下是不是还应该是红颜色突出，而那一点绿在视觉中就很难找到了。如果把有一定纯度和亮度的绿色或蓝色放在一个灰色的环境色中，那突出的应该是这两种冷色。在初春季节里鲜嫩的绿叶从灰色的泥土中钻出，一样地显示出绿色的鲜亮。还需要明白的是，同样是暖颜色，其亮度、纯度的不同，给人们的视觉感受也不同。同样是暖色或