

象棋破阵秘诀 象棋巧胜秘诀 象棋心战秘诀 象棋攻杀秘诀

象棋 攻杀 秘诀

黄少龙 编著



北京体育大学出版社

—象棋秘诀丛书—

象棋攻杀秘诀

黄少龙 编著

北京体育大学出版社

策划编辑:李 飞 责任编辑:李 飞
审稿编辑:鲁 牧 责任校对:静 明
责任印制:长 立 张玉萍

图书在版编目(CIP)数据

象棋攻杀秘诀/黄少龙编著. —北京:北京体育大学出版社,1997.2

(象棋秘诀丛书)

ISBN 7-81051-147-5

I. 象… II. 黄… III. 中国象棋-对局(棋类运动) IV. G891.2

中国版本图书馆 CIP 数据 京字(97)第 00920 号

象棋攻杀秘诀

黄少龙 编著

北京体育大学出版社出版发行
(北京西郊圆明园东路 邮编:100084)

新华书店总店北京发行所经销
国防科工委印刷厂印刷

开本:787×1092毫米 1/32

印张:7.375

定价:9.80元

1997年3月第1版

1997年3月第1次印刷

印数:6000册

ISBN 7-81051-147-5/G·132

(本书因装订质量不合格本社发行部负责调换)

前 言

一盘象棋的战斗，经过开局运子布阵之后，中局则是争斗的展开与高潮。在许多情况下，由于棋战的激烈，双方矛盾尖锐化，优势方又弈出神机妙着、杀手，中局便结束战斗。可以想象，这样的棋局一定比较精彩，其中攻杀战术手段很值得学习和借鉴。

本书搜集了象棋大师们在重大比赛中弈出的中局攻杀实例 150 局，盘盘有妙手，均属精品佳作。书中将其分成九类典型，由少子到多子，由浅入深地排列，对每局详细讲解，并总结出攻杀秘诀，相信会对读者有所帮助。

目 录

第一章	正面攻杀(第 1 至 17 局)	(1)
第二章	侧翼攻杀(第 18 至 35 局)	(28)
第三章	左右夹击(第 36 至 50 局)	(54)
第四章	环形攻杀(第 51 至 68 局)	(77)
第五章	弃车攻杀(第 69 至 85 局).....	(106)
第六章	三子联攻(第 86 至 102 局)	(131)
第七章	破象攻杀(第 103 至 120 局).....	(157)
第八章	破士攻杀(第 121 至 133 局).....	(184)
第九章	攻窝心马(第 134 至 150 局).....	(205)

第一章 正面攻杀

正面攻杀是常见的攻杀方式，攻方的车、炮均沿纵线威胁、捕捉对方将(帅)，至于马的攻击，也是配合车炮的正面作战。

既属正面攻杀，则攻击方向主要在中线、肋线，所以较多采用当头炮、士角炮、中车、肋车，加上钓鱼马、卧槽马、挂角马的配合，以及出帅助战等。

第 1 局 柳大华对李来群

(图 1)是柳大华对李来群弈完 25 回合时的形势，轮到红方走。此时双方子力大体相等，但红有过河中兵之优，可凭借先行之利，抓住黑中防薄弱的特点，运炮攻击，实战着法如下：

26. 车八进三 ……………

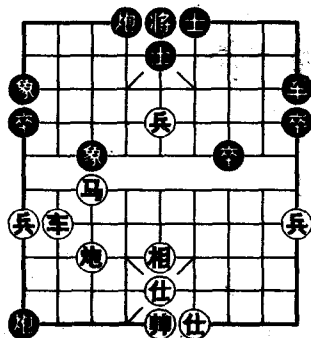
进车塞象眼，为炮打顶象创造条件，是扩大先手的佳着。

26. …………… 炮 4 平 3

黑平炮准备兑马简化局面，如改走车 9 平 3，兵五平六，

炮4平3,相五退三,红有摆中炮、跳中马等手段,黑只能苦守挨打。

黑方 李来群



红方 柳大华

图1

27. 炮七进三 车9平3

28. 炮七平五

红炮摆中取势,如改兑炮易

和。

28. 炮3进5

29. 相五进七 车3进3

30. 兵五平四 士5进4

31. 车八平五 将5平4

32. 炮五平六 士4退5

33. 车五平六 将4平5

34. 炮六平五 士5进4

红方经过车炮联将的顿挫,获得车占肋线的佳位,为下一段攻势奠定基础。

35. 帅五平六

攻不忘守,出帅避免黑进车抽将,又利于助车攻杀,一着两用。

35. 车3进4 36. 帅六进一 车3退1

37. 帅六退一 车3进1

黑在困难的形势下,进退车连将,是为了争取思考时间。

38. 帅六进一 车3退5 39. 车六进一

红本可退炮徐图进攻,但算准弃炮破士以构成杀势,有胆有识。

39. 车3平5 40. 车六进二 将5进1

41. 兵四进一 车 5 平 2

如改车 5 平 6, 车六退一, 将 5 退 1, 兵四平五, 士 6 进 5, 兵五进一, 将 5 平 6, 车六进一杀。

42. 车六退三 ……………

走子细致, 如改车六退一, 将 5 退 1, 兵四进一, 车 2 退 4, 车六退二, 炮 1 平 5, 士五退六, 炮 5 退 7, 局势要出现一番周折。

42. …………… 炮 1 平 5 43. 士五退六 将 5 退 1

如改车 2 平 5, 车六进二, 将 5 退 1, 兵四进一, 士 6 进 5, 兵四平五, 车 5 退 3, 车六进一杀。

44. 兵四进一 士 6 进 5 45. 车六进二

红走子次序井然, 车兵逼宫成两鬼拍门之势。至此黑认输, 因续走士 5 进 4, 车六退一, 车 2 退 4, 车六平五杀。

红胜秘诀:破象后补当头炮, 运车顿挫占肋线, 小兵直冲入九宫, 两鬼拍门成杀局。

第 2 局 张晓平对邓颂宏

(图 2)是张晓平对邓颂宏弈至 22 回合时的形势, 轮到黑方走。此时红缺一相, 双方大子相等, 局面似乎平等, 但黑突然落象让出炮位, 展开攻势, 实战着法如下:

22. …………… 象 5 退 3 23. 炮八退三 车 5 进 3

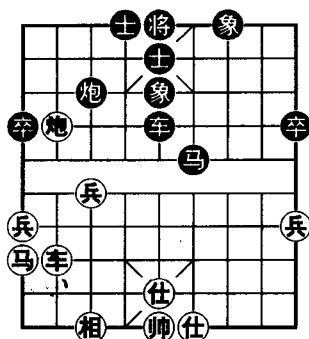
24. 炮八进二 ……………

红进炮避开黑车牵制, 此外别无良策。

24. …………… 炮 3 平 5 25. 帅五平六 车 5 平 4

黑落象后补中炮, 红缺相难以应付。

黑方 邓颂宏



红方 张晓平

图 2

26. 士五进六 炮5平4

27. 帅六平五 马6进4

28. 士六退五 炮4平5

29. 士五进六

红车马炮三子联攻,着法紧凑。红支士无奈,如改相七进五,马4进6,炮八平四,马6进4,帅五平六,马4进2,帅六平五,车4进3杀。

29. 马4进6

30. 车八平七 马6进4

31. 帅五进一

如改帅五平六,马4进6,帅六平五,车4进3,帅五进一,

马6退5抽车,黑大优。

31. 马4退6 32. 车七平四

如改帅五退一,车4进2,车七平四,马6退5,士四进五,车4平5,帅五平六,车5进1,帅六进一,马5进4,车四平二,炮5平4,炮八平六,马4进6杀。

32. 马6退5 33. 相七进五

如改帅五平四,车4进2,士四进五,车4平5,帅四退一,炮5平6,车四平五,马5进6,炮八平四,车5平4,亦黑优。

33. 车4平2

红认输,因接走兵七进一,马5进4抽车胜定。

黑胜秘诀:巧落底象补中炮,跃马过河来助攻,三子环攻难抵挡,借炮使马抽车胜。

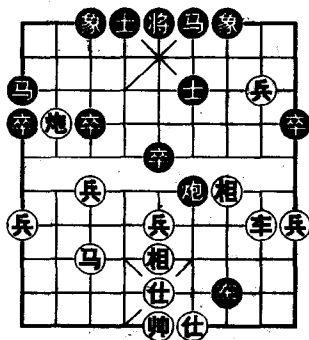
第3局 于幼华对钱洪发

(图3)是于幼华对钱洪发弈完28回合时的形势,轮到红方走。此时红少一子,但有过河兵控制黑马,其余子力活跃。黑低头车位置不佳,黑炮也容易受到攻击。红趁大好形势,采用弃兵妙手,扩大了先手,实战着法如下:

29. 炮八退五 车7退1

黑方 钱洪发

退车位置呆滞,无奈之着,如改炮6进3,士五进四,车7退1,车二退二,车7平6,士四进五,车6退4,炮八平四,红吃回一子占优。



30. 兵五进一 卒5进1

红巧弃中兵,黑如改走炮6退2,马七进五,车7平9,兵五进一,黑车立险地,红双兵渡河,形势更优。

31. 炮八进三 士6退5

红方 于幼华

32. 炮八平五 象7进5

图3

33. 马七进五

红通过先弃后取,炮镇当头,跳马咬车,处处抢先。

33. 车7进1 34. 车二平四

红实现预定计划,捉死黑炮,必追回一子,并占优势。

34. 车7平8 35. 兵二平一

红保留过河兵,便于后来取胜。

35. 马6进8 36. 车四进一 马8进7

黑跳马捉双,考虑不周,应先走车8退2捉马稍好。

37. 车四进二 马7退9 38. 相三退一

红宁可弃兵抢先,伸车控制卒林线,然后落相腾出马位,是取势的明智选择。

38. 车8退4 39. 马五进三

马站相头较好,准备续走马三进二,有跳挂角的杀势。

39. 车8平7 40. 车四平一 马9退8

如改马9退7,炮五退一,车7平6,车一平三,马7进9,车三进三,车6退4,马三进二,车6平7,马二进四,将5平6,炮五平四杀。

41. 车一进三 车7平8 42. 炮五进二

黑认输,因续走车8退3 炮五平二,将5平6,炮二进三,将6进1,马三进五,车8进2,炮二退一,车8平5,车一退四,红多子胜定。

红胜秘诀:退炮打车至呆位,巧弃中兵来取势,再平肋车捉死炮,马跳相位操胜券。

第4局 许银川对张强

(图4)是许银川对张强弈完25回合时的形势,轮到红方走。此时红方有空头炮优势,但缺乏后续手段,决定卸炮渡兵助攻,实战着法如下:

26. 炮五平六 车3平8 27. 炮六退一 炮3平2

如改炮3退2,兵五进一,炮3平5,兵五进一,炮5退1,炮六平七,红仍有强烈攻势。

28. 车七平八 炮2平3
 29. 兵五进一 炮6退3
 30. 炮六平五 士6进5
 如改炮6平5,兵五平六,
 车8平5,炮五进四,士6进5,
 兵六平七,车5进3,车八平
 四,马8进9,兵一进一,亦红
 优。

31. 兵五平六 车8平5
 32. 炮五退二 炮3退2
 33. 马四进三 车5进3
 34. 车八进二 ……………

红再立中炮,牵制了黑车,
 通过马踏卒及升巡河车等手段,
 连连欺车抢先。

34. …………… 车5进1 35. 车八进三 炮6进7

黑进炮塞相眼,欲兑子减轻压力。如改炮3平7,车八退
 四,车5退1,车八平二捉死黑马。

36. 相九进七 炮3平7

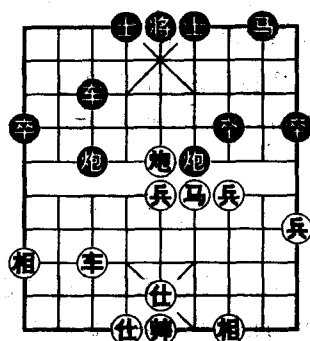
如改炮3退1,车八退四,车5退1,车八平二,马8进6,
 马三进四,炮3平6,车二平四捉双,亦红优。

37. 车八退四 车5退3

如改车5退1,车八平四,炮6平7,帅五平四,黑亦难应
 付。

38. 车八平四 炮6平7 39. 马三退五 车5平8
 40. 帅五平四

黑方 张强



红方 许银川

图4

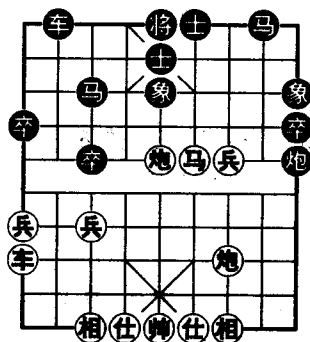
黑认输，因接走后炮平6，车四进四，马8进7，兵三进一，车8退3，兵三进一，马7退9，车四进一，车8平9，炮五平八，士5退6，马五进六杀。

红胜秘诀：卸开中炮冲小兵，牵制黑车扩先手，回马打车控中路，出帅助攻铁门栓。

第5局 胡荣华对臧如意

(图5)是胡荣华对臧如意弈完16回合时的形势，轮到红方走。此时黑准备炮9平6兑马，以消弱红方攻势。红经过一番思考，决定跃马踏象，弃炮攻杀，实战着法如下：

黑方 臧如意



红方 胡荣华

图5

17. 马四进五 炮9平5

18. 兵三平四 炮5平4

黑逃炮只能守肋，如改炮5退1，马五进七，将5平4，车九平六杀。

19. 车九平六 车2进3

如改炮4退2，炮三平五捉死黑炮，亦红优。

20. 马五退六 车2平4

21. 炮三平五 将5平4

22. 兵四平五 马3进4

23. 兵五平六 车4退1

24. 兵六进一 车4平2

25. 车六进三 马8进6

26. 兵六平七

黑认输，因接走士5进4，炮五平六，将4进1，车六进二，将4进1，兵七平六杀。

红胜秘诀：大胆弃炮马踏象，卧槽威胁难抵挡，小兵冲锋逞英豪，弃车成杀真精彩。

第6局 吕 钦对傅光明

(图6)是吕钦对傅光明弈完32回合时的形势，轮到红方走。此时红马被捉，无处可逃，干脆弃马对攻，实战着法如下：

33. 兵五进一 车7进1

黑方 傅光明

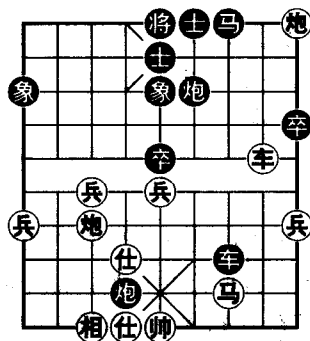
34. 兵五进一 车7退4

黑退车邀车，企图以多子占优，似属随手，可改象1退3较稳。

35. 车二平三 象5进7

36. 帅五进一 ……………

红升帅巧着，拦住黑炮不能平7保马，为下着平炮攻马创造条件，是红方取势的关键。



36. …………… 炮4平2

红方 吕 钦

37. 炮七平三 象7退9

图6

38. 兵五进一 ……………

红趁机运炮冲兵，直入九宫，局面转为优势。

38. …………… 炮6进4 39. 兵五进一 将5平4

40. 兵九进一

如改兵五平四,将4进1,兵四平三,马7进9,兵三平二,虽可吃回一马,但松透局势,不如现在挺边兵更为老练。

40. 炮6平9 41. 兵九进一 卒9进1

42. 兵九平八 卒9进1 43. 炮三平六

红运炮控制将门,准备再平兵叫杀,黑双炮位置欠佳,难以撤回防守,只好束手待毙。

43. 炮2退3 44. 兵八平七 象1进3

45. 兵七进一 卒9平8 46. 兵七平六 炮2平4

47. 兵六进一

黑认输,因接走炮9退6,兵五进一,将4进1,兵六进一杀。

红胜秘诀:升帅拦炮巧运子,平炮逼黑退边象,中兵直冲入花心,边兵渡河定胜局。

第7局 王嘉良对胡荣华

(图7)是王嘉良对胡荣华弈至26回合时的形势,轮到黑方走。此时红兵捉炮诱黑车吃,以便再伸肋车捉士造杀,则黑不存在后车进1兑车解杀的棋。黑经过深思熟虑,算准弃士有惊无险,决定将计就计,用车吃兵,实战着法如下:

26. 前车平5 27. 车四进二 车4进6

如改象5进7,车八平五,炮5退3,车四进一杀。

28. 车八平五 将5平4 29. 车五平七

暗伏车四平六,车4退5,车七进一杀。

29. 车5平3

黑平车跟车，解杀还杀，精妙之着。至此红不敢吃车，因黑肋车吃底士杀。

30. 车七进一 ……………

正着，先弃后取能吃回一车，以缓解局势，如改帅五平四，车3退4，车四平七，车4平6，帅四平五，卒7进1，黑得子大优。

30. …………… 车3退5

31. 马三进五 车3进6

红献马解杀，黑如改走车4平5，车四进一，将4进1，车四平七，卒7进1，亦黑优。

32. 马五进六 车4退2

33. 车四进一 将4进1

34. 车四平六 将4平5

35. 车六退四 车3平6

经过一番对杀解杀，终于兑子缓解局势，但黑车控制肋线，又酝酿铁门栓杀势。

36. 车六进四 象7进9

黑飞象准备出将叫杀，但也可改走卒7进1，冲卒入宫，快速取胜。

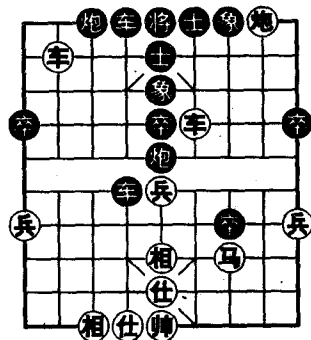
37. 车六退五 炮5进2 38. 车六平二 将5平6

39. 车二退四 卒7进1 40. 炮二平八 卒7进1

41. 炮八退六 车6退1

红认输，因接走炮八退二，卒7平6，炮八平四，车6进3，

黑方 胡荣华



红方 王嘉良

图7

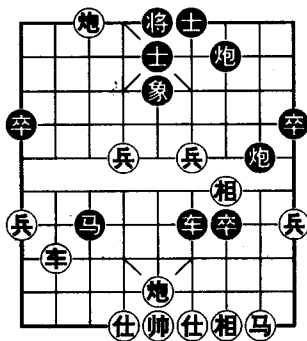
黑再冲中卒过河胜定。

黑胜秘诀：伸肋车弃士对攻，卸中车解杀还杀，兑子后炮镇当头，直冲卒铁门栓杀。

第 8 局 许银川对胡荣华

(图 8)是许银川对胡荣华弈至 31 回合时的形势，轮到黑方走。此时红有中炮及沉底炮攻势，只要再沉底车便有叫杀手段。但黑凭先行之利，抓住红窝心炮弱点，先平肋炮叫杀，实战着法如下：

黑方 胡荣华



红方 许银川

图 8

31. …………… 炮 7 平 6

32. 兵四平三 ……………

如改兵四平五，士 5 进 6，兵五平四，象 5 退 3，黑多子优。

32. …………… 将 5 平 4

33. 炮七平四 士 5 进 6

黑不兑炮而支士叫杀，是取势占优的关键。

34. 炮五平七 炮 8 平 4

黑不急于用车吃士，先平炮打兵，续有摆中炮攻势，着法老练。

35. 兵三平四 ……………

如改士六进五，炮 4 平 5，士五进四，象 5 进 7，车八平六，将 4 平 5，黑有马 3 退 5 抽车的手段，红难走。