

姚 平著

唐代妇女

的 生命历程



上海古籍出版社

D62.98

Y361

姚平著

唐代妇女

的生命历程



20030871

上海古籍出版社

图书在版编目 (CIP) 数据

唐代妇女的生命历程/姚平著. —上海: 上海古籍出版社, 2004. 11

ISBN 7-5325-3846-X

I. 唐... II. 姚... III. 妇女-生活-研究-中国-唐代
IV. D442.9

中国版本图书馆 CIP 数据核字(2004)第 079098 号

责任编辑 吴旭民

装帧设计 何 暘

唐代妇女的生命历程

姚 平 著

世纪出版集团 出版、发行
上海古籍出版社

(上海瑞金二路 272 号 邮政编码 200020)

(1)网址: www.guji.com.cn

(2)E-mail: guji@guji.com.cn

(3)易文网网址: www.ewen.cc

新华书店上海发行所发行经销 上海古籍印刷厂印刷
开本 889×1194 1/32 印张 11.875 插页 18 字数 310,000

2004 年 11 月第 1 版 2004 年 11 月第 1 次印刷

ISBN 7-5325-3846-X

K·624 定价: 45.00 元

如有质量问题,请与承印厂联系 64063949

唐牵裙女俑

女俑梳双丫髻，穿窄袖衫，罩半臂，披肩巾，长裙曳地，左手牵裙。



唐弹琵琶女乐俑

女俑梳双丫髻，穿对襟窄袖衫裙，露半胸，唐周昉《逢邻女》诗：“慢束罗裙半露胸”，是唐代少女流行的服饰打扮。



唐《树下说经图》(局部)

图中绘一少女虔诚地跪坐在方形垫上听佛说法,穿窄袖衫,系红色长裙,为初盛唐少女形象。





唐伯孜克里克石窟回鹘王族女供养人像

画面上两位妇女是唐代回鹘王的公主，穿翻领、窄袖长袍，发髻繁复，后拖一条红色带饰。



唐伯孜克里克石窟《贵妇礼佛图》

画中贵妇为汉族形象,服饰有高昌回鹘人特征。

唐开元奔马女俑

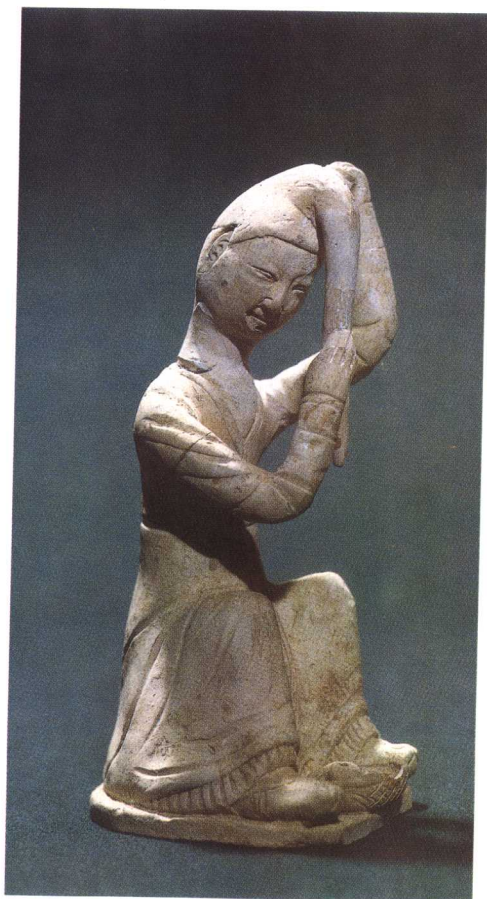
唐代仕女骑马郊游风气甚盛。该女俑骑在奔马上疾驰，充满动感。女俑为贵族少女，头发中分绾髻，身着蓝衫，鞍鞅华丽，脱下的高靴束于鞍傍。





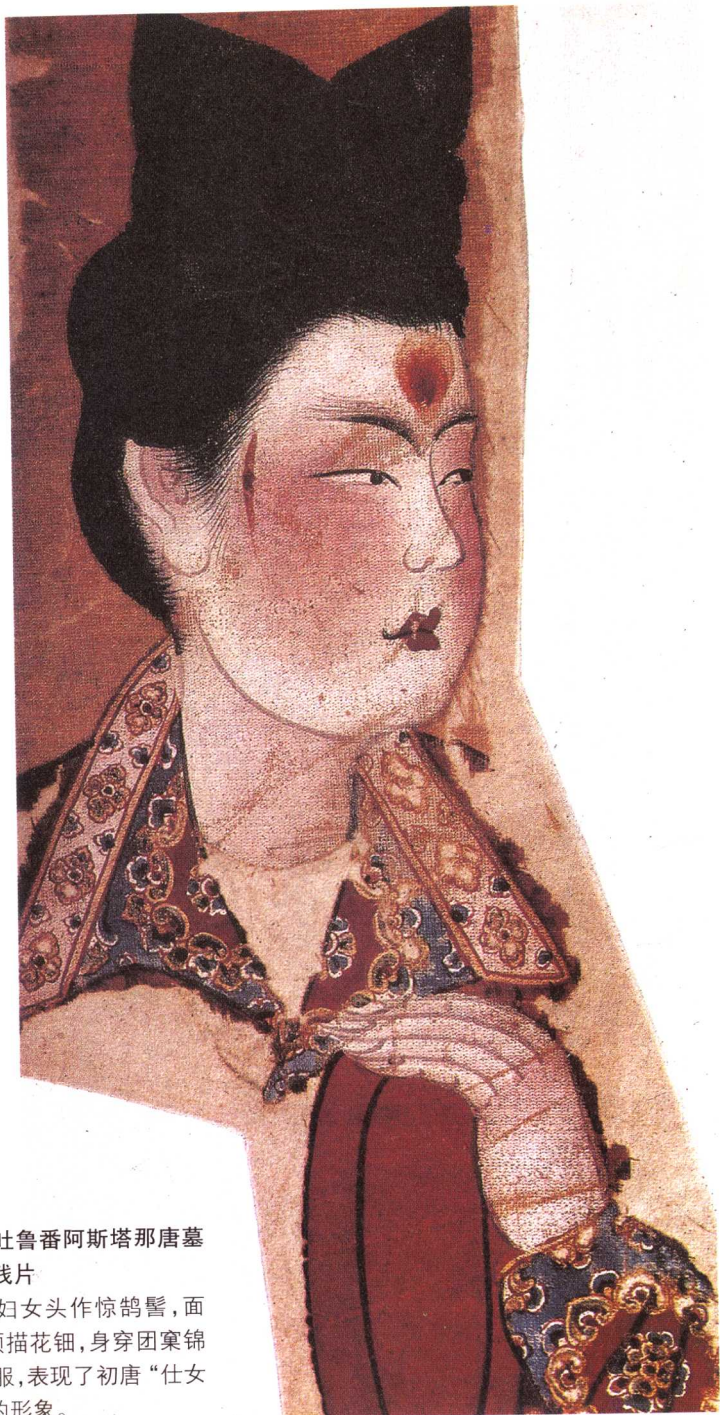
初唐女立俑

女俑头戴风帽，穿窄袖衫，系曳地长裙，体态文弱，为初唐年轻女子形象。



唐梳发女俑

女俑微露笑意，上穿对襟窄袖衫，下着长裙，双足间置一梳妆盒。长发悬垂，右手握发，左手作梳理状。



新疆吐鲁番阿斯塔那唐墓
出土绢画残片

画中妇女头作惊鹤髻，面颊丰腴，额描花钿，身穿团窠锦袖翻领胡服，表现了初唐“仕女胡服”的形象。

垂拱四年(688)唐骑马女俑

女俑头挽高髻，面容丰腴，头戴高顶薄纱帷帽，上穿窄袖花衣，下穿绿地柳叶纹长裙，足蹬高靴，表现了唐代妇女头戴帷帽，骑马冶游的风气。





初唐女坐俑

女俑梳双高髻，穿白色窄袖襦衫，束绿裙，披黄帛，足穿云头履，右手持花端坐，为有一定地位的妇女形象。



初唐女立俑

为唐贵妇人形象，头挽高髻，脸带微笑，身着披肩，长袖襦衫，曳地长裙，左手握巾帕。

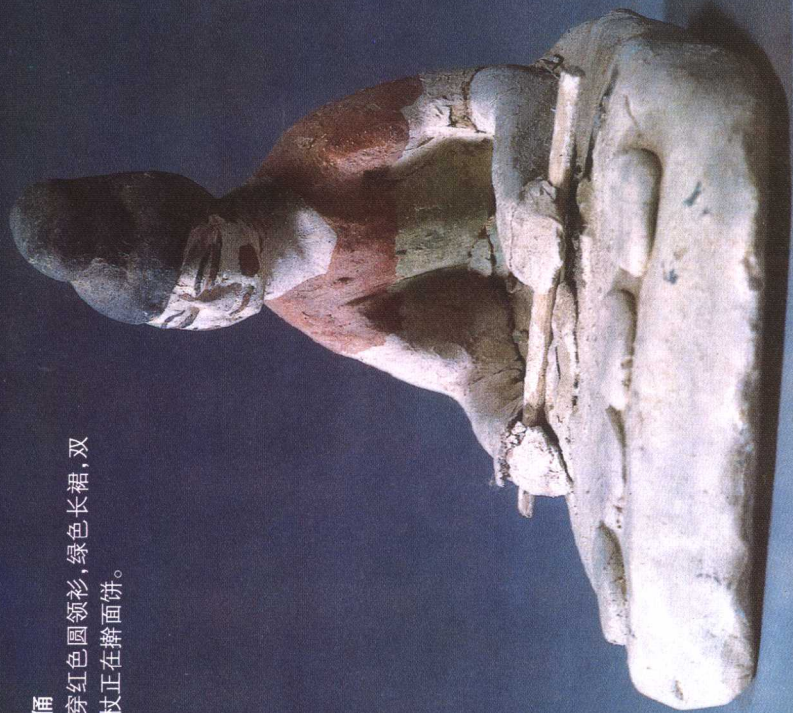
初唐劳动妇女俑

三件女俑分别表现舂米、推磨、簸粮劳作场面，为唐代劳动妇女形象。



初唐髹面女俑

女俑身穿红色圆领衫，绿色长裙，双手按住髹面杖正在髹面饼。





唐《弈棋仕女图》(局部一)

为武则天时期安西都护张氏墓中的木框联屏画,描绘了11位妇女和儿童,表现了唐代贵族妇女生活娱乐场面。



唐《弈棋仕女图》(局部二)

弈棋妇女为画面的中心人物,高髻簪花,身着绯地蓝花袄,白纱披肩,绿花罗裙,当为六品官员之妻。



唐《弈棋仕女图》(局部三)
贵妇与侍女