

现代设计创意与表现系列 设计 ▶ 表

现

的



# 装饰造型

解读现代设计精粹表现手段

马东 编著



西安交通大学出版社  
XI'AN JIAOTONG UNIVERSITY PRESS

艺术设计遵循形象思维的规律。它从灵感的激发、捕捉而产生创意，再到形象的构成、表现，最后到达创作目的的实现，其间经历一个又一个形象变换组织交叉揉合等等复杂的思维过程。这一过程从艺术的角度讲，并不追求完整、连续或全面，设计者可以从中撷取某一片段、某一方面，或从某一局部有意识地予以突破，有时往往会达到意想不到的效果。当然，这是相对于那些已有一定基础的的设计者讲的。真正有价值的作品，常常是有突破性的作品。这种突破，可能是某种思维定势的突破，可能是构思环节的突破，也可能是某一技法手段的突破，还可能是某种完整的破坏或某些已有形象的超越，等等。本套丛书的作者们正是从他们的艺术设计实践中，提炼出或创意、或表现、或构思、或制作的某一局部某一方面某一环节进行突破的经验，以供同行和初学者参考。本套丛书的作者都是美术院校或高校艺术专业的教师，丛书内容是他们设计和教学经验的结晶。丛书可作教材亦可为同行借鉴。

编者

2005.1

现代设计创意与表现系列

设计表现的



包装

图形

文字

服装

VI

版式

影像与平面

装饰造型



马东

1993年毕业于西安美术学院工艺系

现为西安美术学院装饰艺术系教师

参展

2004 中国首届壁画艺术大展

2004 全国第十届美展

2001 中国西部·西部艺术展 纤维艺术邀请展

独立或参与

众多大型壁画的设计以及制作

有作品发表于《装饰》、《典藏今艺术》等刊物

现代设计创意与表现系列

设计

表

现

的

突破



# 装饰造型

解读现代设计精粹表现手段

马东 编著



西安交通大学出版社  
XI'AN JIAOTONG UNIVERSITY PRESS



## 内容导读

装饰造型艺术的概念涵盖面十分广泛，

范围可以包括大到公共环境中的壁画、壁饰、雕塑，

小到陈设品、首饰。

装饰造型艺术服务于建筑，

装饰造型艺术服务于空间环境，

装饰造型艺术是装点美化室内外空间环境的艺术。

木、石、金属、玻璃、纤维、纸、漆以及人类发明的各类合成材质，

都可以成为装饰造型材质的选择范围。

装饰造型艺术是一门综合性较强的艺术。

从事装饰造型艺术设计的工作者应具备全方位综合的艺术素养，

掌握不同材质的属性并能善于灵活地应用各种类型的材质，

善于把握装饰造型与空间环境的协调关系。

适合环境空间需求的装饰造型作品才是最好的环境装饰艺术作品。

本书适合艺术专业教学使用，也适合从事装饰造型艺术设计、公共环境艺术设计的工作者学习参考。

## 图书在版编目(CIP)数据

表现的突破·装饰造型 / 马东编著. —西安: 西安交通大学出版社, 2005.1

(现代设计创意与表现系列)

ISBN 7-5605-1916-4

I. 表... II. 马... III. 装饰美术—造型设计  
IV. J06

中国版本图书馆 CIP 数据核字(2004)第 111381 号

\*

 西安交通大学出版社出版发行

(西安市兴庆南路25号 邮政编码:710049 电话:(029)82668316)

 西安卡多美彩色电脑制版有限公司制版 (029)87413429

深圳华新彩印制版有限公司印装 (0755)82409915

各地新华书店经销

\*

开本:960mm × 1250mm 1/32 印张:2 字数:52千字

2005年1月第1版 2005年1月第1次印刷

印数:0 001~5 000

定价:22.00元

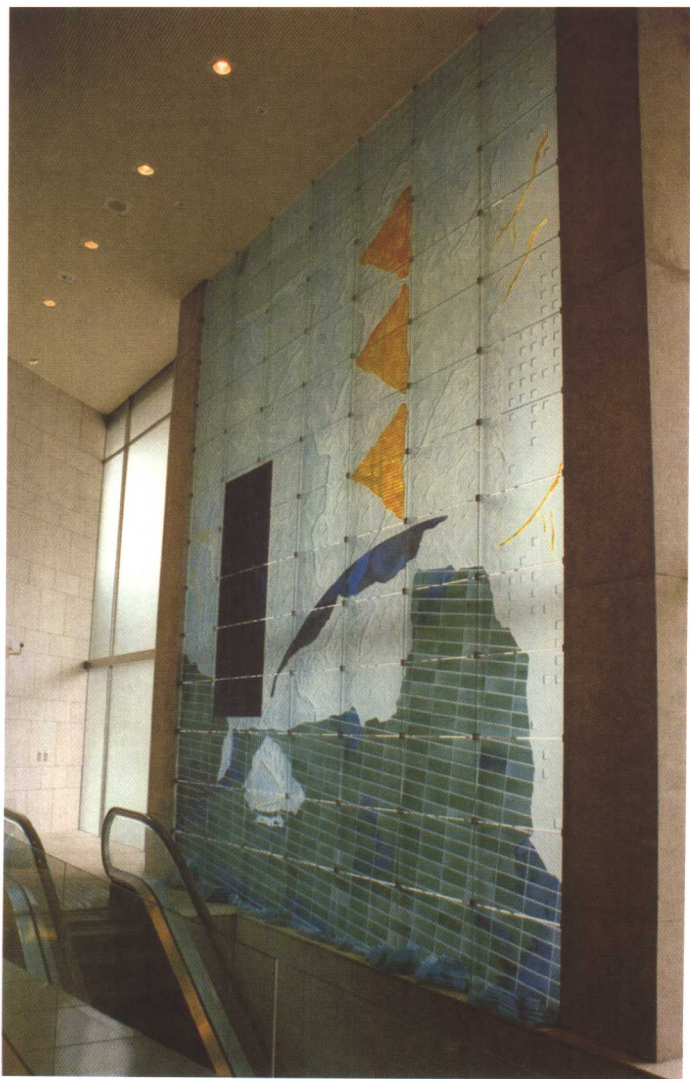


目录

目录.....	3
装饰造型艺术.....	4
装饰造型艺术与建筑空间环境.....	10
环境类型与装饰造型艺术的题材构思.....	16
装饰造型艺术的构图.....	20
装饰造型艺术的材质	
材质形态 点 线 面 体块.....	24
材质的色泽 质地 肌理.....	32
材质的收缩性.....	34
材质类型	
木.....	36
纤维.....	40
陶瓷.....	44
石材.....	50
玻璃.....	54
金属.....	58
漆.....	62

## 装饰造型艺术

装饰造型艺术以材质型为主体，材质可分软质以及硬质材料两大类。题材可分为纯装饰型、叙事型。造型可分为具象、抽象以及意象三种表现形式。造型的空间形态可分为平面类、浮雕类以及装置、平面立体结合等多种



1/ 镂刻玻璃墙壁 玻璃 金属 WARREN CARTHER (美)

类型。观念的角度可分为观念表达与视觉造型两类。

借助人物、动物、植物的造型，经过概括、夸张、变形，组合出丰富的视觉形象。以象征、喻意，具象的、意象的表达方式，抒情地表达出审美的理想。



2/3/4/5/《远古传说》漆壁画

律动的结构线穿插组合把不同的神话传说中的形象组合在一起,画面充满了动态的视觉变化



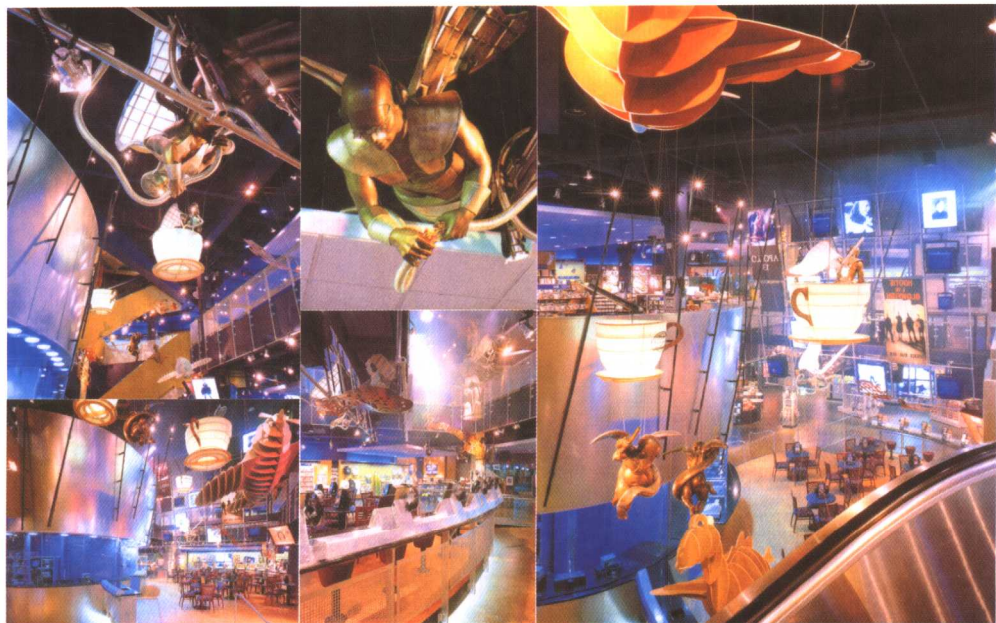




借助对材质的体验，在光照与空间环境协调、对比关系的前提下，利用解构、近似、重复等多种的视觉结构语言，以表现平衡的、动态的、静态的抽象意象的视觉形象，体现节奏、韵律的变化，体现材质的粗犷、自然与细腻、光鲜的美。

$\frac{1}{2}$  | 3

- 1/ 展示空间的装置类装饰
- 2/ 休闲购物环境悬挂装置类装饰





3/ 《唐韵》北京陕西大厦浮雕壁画 木 丙稀 任焕斌 马东





1	2		8
3	4	5	7
6			9



1/2/3/4/  
不同的光源造型的  
室内装饰  
玻璃 纤维 光

5/浮雕  
家居室内壁饰  
(台湾)

6/装置 金属网  
购物展示空间的  
装饰(日本)

7/一组以微观的  
生物细胞为元素的  
浮雕壁饰

8/体现材质肌理的  
壁饰

9/悬吊类型的空间  
装饰





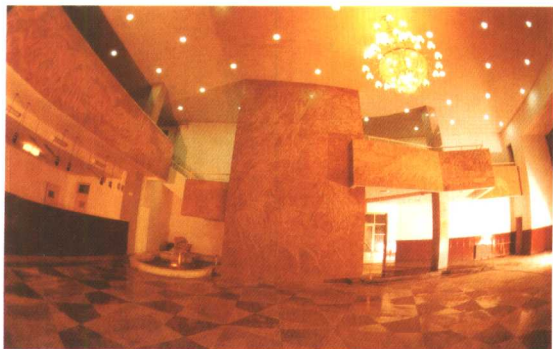
## 装饰造型艺术与建筑空间环境

装饰造型艺术是对空间环境功能的提升和补充。特定的环境空间功能的差异，使得装饰作品所扮演的角色会有所不同；对应的题材类型，构图的方式，造型的方式，材质的选择各有千秋。

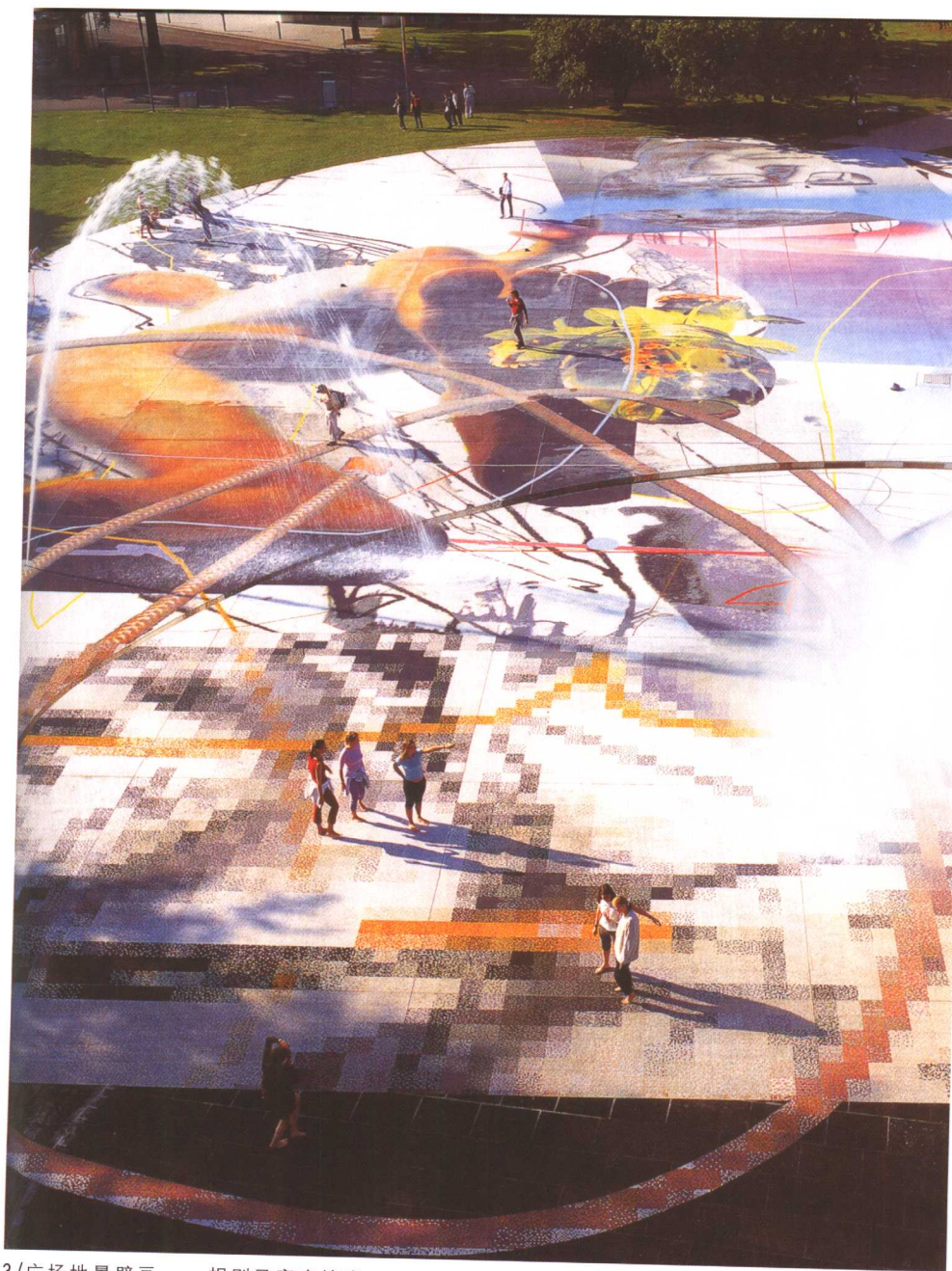
1. 装饰造型艺术成为主导建筑空间环境的视觉中心，是建筑空间环境中最重要的部分。这样的设计主要体现在纪念性、展示性空间中。如北京中华世纪坛世纪大厅《中华千秋颂》巨幅浮雕彩石镶嵌壁画，占据了整个大厅的环形壁面。深圳华侨城锦绣中华《世界之窗》中以五大洲人文的艺术的形象为题材的高浮雕壁画墙，以庄重、肃穆的构图显现出历史所具有的厚重感，构成装饰作品的内容包容量大，构图复杂造型饱满。



1/室内装置 金属

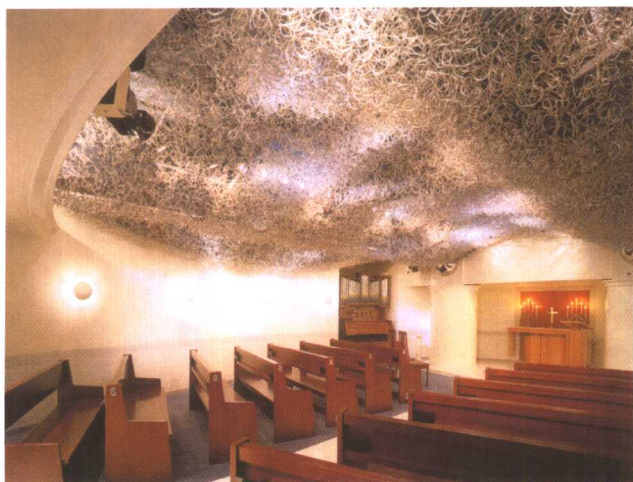
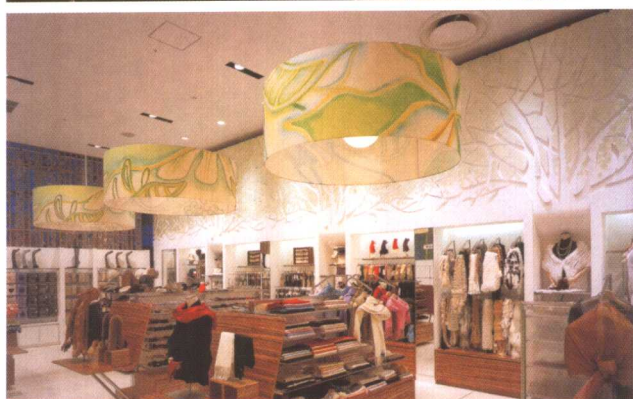


2/陶板浮雕壁画《和平 进步 自由》刘玉安 徐栋



3/广场地景壁画 规则马赛克镶嵌 ALBERT OEHLER (德国)





1	4	6	7
2	5	8	9
3			

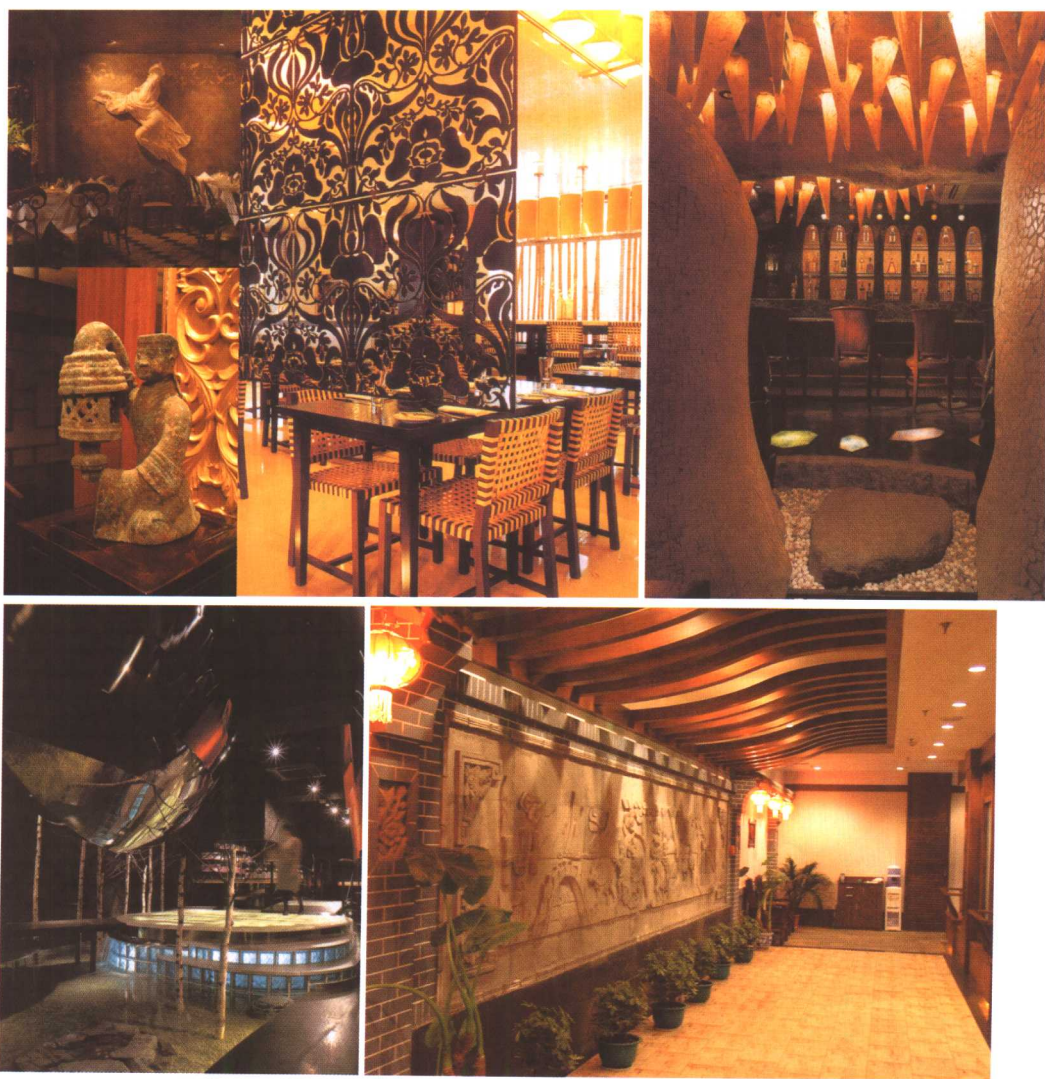
1/咖啡屋壁饰 维恩·芬什  
(澳大利亚)

2/服装屋壁饰 (日本)

3/教堂装饰 纤维

4/6/7/8/餐厅装饰 (日本)

5/9/餐厅装饰 金属 木 陶  
袁晓峰



2.装饰造型的作用仅仅作作为视觉的点缀，是以烘托建筑空间环境所需要的气氛为目的。如：写字楼办公空间、消费购物空间、餐饮环境、酒吧等，较多采用简洁的造型、简洁的构图，亮丽的色彩，精到的工艺，完美的材质体现，营造出所需的空间氛围。



