

景德鎮陶瓷藝術



景德镇陶瓷艺术

景德镇市文学艺术界联合会 编

人民美术出版社

1984·北京

景德镇陶瓷艺术

景德镇市文学艺术界联合会编
人民美术出版社出版

北京北总布胡同三十二号

北京胶印二厂制版印刷
新华书店北京发行所发行
全国新华书店经售

1985年3月第一版 1985年3月第一次印刷

开本：787 × 1092毫米 1/12 印张：4 $\frac{1}{2}$

书号：8027·8174 定价：31元

前 言

中国，是瓷器的故乡，素有“瓷器之国”之称。景德镇是我国陶瓷主要产地之一，制瓷历史悠久，闻名中外，享有“瓷都”之誉。郭沫若同志访问景德镇时在一首诗中写道：“中华向号瓷之国，瓷业高峰是此都”。

景德镇位于江西省东北部，原属浮梁县治，东晋时期名叫新平镇，唐朝改为昌南镇，宋代景德年间始称景德镇。这里生产陶瓷的历史，最早可追溯到一千七百年前的汉代（公元前206年至公元220年）。据浮梁县志载：“新平冶陶，始于汉世”〔1〕。魏晋南北朝时期（公元220年至589年），陶器制造逐渐转为半陶半瓷生产。到了唐代（公元618年至907年），开始正式生产瓷器。当时，最为崇尚的是陶玉窑、霍仲初窑生产的白釉瓷。浮梁县志载：“唐武德中，镇民陶玉者，载瓷入关中，称为假玉器，且贡于朝，于是昌南镇瓷名天下”〔2〕。宋代（公元960年至1279年），是景德镇陶瓷业蓬勃发展的时期。据兰浦的《景德镇陶录》记载：“北宋景德年间烧造，土白壤而埴，质薄赋，色滋润。真宗命进御瓷，器底书‘景德年制’四字。其器光致茂美，当时则效，著行海内，於是天下咸称景德瓷器”〔3〕。“景德镇”遂由此而得名。这时，尤以湖田窑、湘湖窑和南市窑等所产的影青瓷最著名。因这一产品器型规整多样，体薄透光，釉色淡青，被人视为珍品。待到宋室南迁，政治、经济、文化重心南移，北方制瓷技术相继传入景德镇，使景德镇制瓷技术得到迅速发展和提高。元代（公元1271年至1368年），不仅仿造以往各窑的产品，还创造了负有盛名的青花和釉里红瓷，使瓷器推进到彩绘的新时期。到了明代（公元1368

年至1644年），这里的瓷业生产已成为全国瓷业的中心。明洪武末期（公元1402年），皇室在景德镇珠山（现今龙珠阁）设置“御窑厂”，专门烧造宫廷用瓷。到宣德、成化年时（公元1426年至1487年），官窑发展到五十八座之多，民窑已达数百座。在制瓷工艺技术和陶瓷装饰也有多方面的发展。青花斗彩、釉上五彩和鲜红、孔雀绿等许多颜色釉，就是这时的新创，甜白器和各种颜色釉已成批生产。及至清代（公元1644年至1911年），景德镇汇全国制瓷技艺之精蕴，瓷业生产有了进一步的提高，尤以康熙、雍正、乾隆三朝最兴盛。当时，有“民窑二三区，工匠人夫不下数万”〔4〕，生产规模之大，分工之细，都超越前期。青花、古彩、五彩、颜色釉、瓷雕等都有新的发展，还创造了粉彩、墨彩等新工艺。所以，“康乾年间”被称为整个封建社会史上景瓷生产的鼎盛时期。在长期发展过程中，景德镇瓷器形成了自己独特的风格，历来享有“白如玉、薄如纸、明如镜、声如磬”之声誉；又以造型优美、品种繁多、装饰丰富而著称。当时，人云景瓷：“行于九域，施及外洋”〔5〕，“中华四裔驰名世界，猎取者皆饶郡浮梁景德镇之产也”〔6〕。

然而，自鸦片战争（公元1840年）以后，由于帝国主义侵略，长期军阀混战和国民党反动派的黑暗统治，景德镇的陶瓷工业受到严重摧残。到解放前夕，瓷厂纷纷倒闭，瓷业工人流离失所，陶瓷产量由历史最高年产一亿九千多万件下降到两万余件，许多名贵品种和传统技法相继失传，全镇的瓷业生产日益凋敝，古老的“瓷都”濒临绝境。

新中国成立以后，在中国共产党和人民政府领导下，广大瓷业工人和陶瓷艺术家、陶瓷工艺工程师和技术人员，遵照党的“百花齐放，推陈出新”、“古为今用、洋为中用”的文艺方针，团结合作，大搞技术革新，使景德镇的瓷业生产绝处逢生，得到迅速的恢复和发展。在生产工艺上，已改变了过去用水碓粉碎、徒手成型、日光干燥、松柴烧炼的落后生产方式，从陶瓷原料、采矿、粉碎、成型、彩绘、烧炼到运输等方面，基本上实现了机械化、半机械化和烧炼隧道窑化，现正在向自动化发展。过去只能生产一般的日用瓷和陈设瓷，现在已能生产大量具有景德镇特色的各种传统瓷、高档配套瓷、工艺美术瓷和多种电讯用瓷、建筑用瓷、卫生用瓷、工业用瓷等。瓷器品种，已由原来的七百多种，发展到近两千种。既有器型多样的经济实用的各种单件碗、盘、杯、碟、盏、盆、钵、坛、罐，又有设计优美的各种配套的中西餐具、咖啡具、茶具、酒具、文

具；既有造型壮观的万件瓶、千件缸、大型瓷板画和工艺精巧的薄胎碗、瓶、皮灯之类的陈设瓷，又有精细隽永的小玩具、小摆设等。各项品种，其产量和质量都达到或超过历史最高水平。在画面装饰上，更是绚丽多彩、百花争妍。釉下装饰，有幽靓雅致的青花，明净剔透的青花玲珑，呈色敦厚的釉里红，俊雅秀丽的釉下五彩等；釉上装饰，有庄重朴实的古彩、素三彩，富丽堂皇的粉彩，绚烂古朴的墨彩，丰富华丽的新彩、电光彩、腐蚀金彩、贴花、刷花、喷花、印花、描金等；综合装饰，有风格别致、争艳斗丽的青花斗彩，青花玲珑加彩、颜色釉加彩，颜色釉描金等；还有五光十色、光灿莹洁的各种高低温颜色釉，以及状物传神、精工细作的各式各样的瓷雕。各种艺术装饰，其花色之多、工艺之精、风格之新，可说盛况空前。

在陶瓷工艺不断改进和发展过程中，新老技艺人员继承和发展了景瓷的传统艺术风格。现在制作的陶瓷艺术作品，内容丰富，题材广泛。既有群众喜闻乐见、内容健康的传统题材的作品，也有反映时代特点的新作品。在制作技法方面，艺人们在吸收源远流长的优秀传统技法的基础上，巧妙地加以创新，使陶瓷艺术更为一新。

陶瓷彩绘，是在陶瓷制品上进行美术加工的一项重要工艺。艺人们大破陈规，对彩绘的各个工序，从颜料加工研磨、起稿、作图、拍图、勾线、填色直至入窑（炉）烧成，都进行了一系列革新。如现今出品的青花、青花玲珑、青花斗彩等装饰艺术，均继承和发扬了历代青花瓷的传统技法，料色深入胎骨，色调浓淡分明，花纹清雅秀丽，在国家用瓷、礼品瓷、内外销日用瓷等方面都占了重要的地位。最近生产的一百七十二件

昌南自昔號瓷都才外馳
 名譽允孚青白釉傳色澤美方面
 形似器容殊藝精雕塑神如活繪
 勝描摹采斲敷技術革新求實用共圖
 躍進是前途

董必武題

一九六〇年十一月三日
 初到景德鎮

董必武同志一九六〇年十一月三日
 视察景德镇时写的诗

头的青花梧桐中西餐具（图8、图10），就颇具特色。艺人采用中国画的散点透视法，把繁杂的山、水、桥、路、楼、台、亭、阁和人物铺叙在大小不等的餐具上，疏密相应，层次分明，整个画面清秀淳朴，素雅大方，犹如一幅中国古代的渔、樵、耕、读的风俗画，具有强烈的民族风格。古彩、粉彩、新彩等装饰艺术也有新的提高，新老艺人博采众长，借鉴姐妹艺术的特色，在洁白的瓷胎上，彩绘山水、人物、花鸟、走兽、草虫、鱼藻等，笔划工整细腻，形象生动逼真，色调更加明净绚丽，使景瓷艺术增添了新的光彩。如“古彩开光人物六方双耳瓶”（图29）、“古彩花鸟梅瓶”（图31）等，构图大方，色调古朴，明朗幽雅，运用了我国民间艺术的特点。“粉彩金边万花开光花鸟蝠耳岸桶瓶”（图41）、“粉彩丰收十寸挂盘”（图45）等，发展了粉彩绘画的传统技术，线条流畅柔和，颜色粉润优美，色调丰富华丽，形象真实生动，富有浓厚的绘画风格。

颜色釉，是景瓷史上富有光荣传统的优秀产品之一。各种色釉瓷，五光十色，丰富多彩，人们都赞美它是“人造宝石”。解放后，不仅恢复和提高了濒于失传的祭红、鲜红、美人醉、珧翠、天青、三阳开泰、霁红、辣椒红、孔雀蓝等七十多个品种，而且还创造了火焰红、古铜绿、玫瑰紫等四十多个品种。这些高低温颜色釉，过去没有掌握其色釉配方性能，很难烧成，只能“百里选一”。现在对各种颜色釉的配方，都进行了化学分析和物理鉴定，使烧成质量大大提高，并广为施于各种日用瓷和陈设瓷上。过去，颜色釉瓷器单色的多，要搞综合装饰，只能用一、两种色釉搭配，现在可以用四、五种以上的色釉调配装饰。如“桂林山水梅瓶”（图87），就是用红、黄、赭、蓝、褐等多种高温色釉装饰而成的，画面生动，色彩艳丽，光泽晶莹。这种技法，为颜色釉的综合装饰开辟了一条新路。

瓷雕艺术，也有多方面的发展。艺人们所塑造的人物、鸟兽、花草、鱼虫等，许多都达到形象生动鲜明和真实感人的境地。各种瓷雕作品，在题材上，多数取材于历史和现实生活，并吸取了古代艺术的精华。在表现技法上，继承和发展了圆雕、捏雕、浮雕、堆雕和镂雕等传统艺术的特点，还广泛地运用颜色釉和彩绘装饰的手法，加强作品的表现力。在造型风格上，更是新颖别致，富丽多彩，有的浑厚有力，有的轻巧柔和，有的含蓄沉着，有的热情奔放……，千姿百态，各有妙处。“林冲别妻”（图108）、“文成公主”（图104）、“白釉西厢记”（图112）等作品，就是以民间故事为题材的人物

雕塑，具有浓厚的民族色彩，形式古雅，引人入胜。“古代天文学家张衡”（图102）、“古代天文学家张遂”（图103）等雕塑，就充分反映了我国古代科学家的伟大形象。“嫦娥思凡”（图105）是一幅传统题材寓于时代新意的

郭沫若
一九六五年七月六日访景德镇时
前驱
盖造奇驱亦此一再
比蘇技術革到精
遠鏡畫比前昇字
均轉東通拓寶明
信譽神必而外有
以都宋代以本傳
國瓷未高年走
中華向飾瓷之

郭沫若同志一九六五年七月六日访景德镇时写的诗

的作品，不仅表现了古代妇女的美丽形象，同时反映了人民对新生活的热爱和向往。瓷雕“出诊”（图107），是以现代人物为题材的作品，神态逼真、形象生动，而又富有思想性。各种造型的台灯、花插、烟缸等作品，既实用又美观，适应人们生活美的需要。小玩具鸡、鹅、牛、马、鹿、骆驼、孔雀、松鼠等瓷雕，更是风趣横生，神态可爱。捏雕“百花齐放大花篮”（图147）、“六鹤同春”（图140）、“竹菊盆景”（图148）等作品，艺人们把一草一木，含苞待放的花朵，飘飘微动的小树叶，神态各异的白鹤，都塑造得栩栩如生，表现出作者高超的技艺。雕、镂、捏“龙舟”（图150）更是精巧细腻，在75公分长的龙船上，塑造三层楼阁，船中画柱雕梁，门窗都能启闭，锚链环环活动，人物在舷边阁内或歌或舞，充分显示了新老艺人的精湛技艺和高度创造性，为景德镇瓷雕艺术增添了新的光彩。

随着制瓷技术和装饰艺术的发展和提高，景瓷声誉日增，深受国内外欢迎。所产瓷器，除了在全国销售外，还远销世界五大洲九十多个国家和地区。许多出色的作品，并先后在朝鲜、南斯拉夫、罗马尼亚、日本、缅甸、印度、印尼、叙利亚、蒙古、法国、英国、瑞典、瑞士、德意志民主共和国、苏联、捷克等三十多个国家展出。国际人士对景德镇的瓷器极为珍视，评价很高。青花餐具、高温颜色釉、粉、古彩瓷、薄胎瓷、瓷雕等，曾被我国领导人作为礼品，赠送给国际友人。在一九七九年度国家质量奖评选会议上，青花瓷器和高温色釉陈设瓷，分别荣获国家金质奖章和银质奖章。

景德镇的陶瓷艺术,是我国文化艺术宝库中的一颗明珠。这本画册所载的陶瓷作品,只是选择了解放后生产的一部分具有代表性的艺术作品。其目的,是向读者介绍近期景德镇陶瓷艺术发展的特色和概貌,也为广大陶瓷艺术工作者提供一些参考资料,以促进和繁荣我国陶瓷工艺美术创作,使景德镇的陶瓷艺术生产更好地为我国“四个现代化”服务。

在编辑过程中,得到人民美术出版社的热情指导和帮助,得到中央工艺美术学院、轻工业部陶瓷工业科学研究所、江西省陶瓷工业公司、江西省陶瓷销售公司、江西省景德镇陶瓷馆等单位和一些陶瓷艺术家、设计师的积极支持,给我们提供了宝贵的意见,在此致以谢意。由于我们水平有限,缺点难免,望读者指正。

胡 含 章

〔1〕见《浮梁县志》(乾隆四十八年修订本)卷二十二。

〔2, 3〕见兰浦:《景德镇陶录》卷五,《景德镇历代窑考》。

〔4〕见江西省轻工业厅景德镇陶瓷研究所:《中国的陶瓷》第四章。

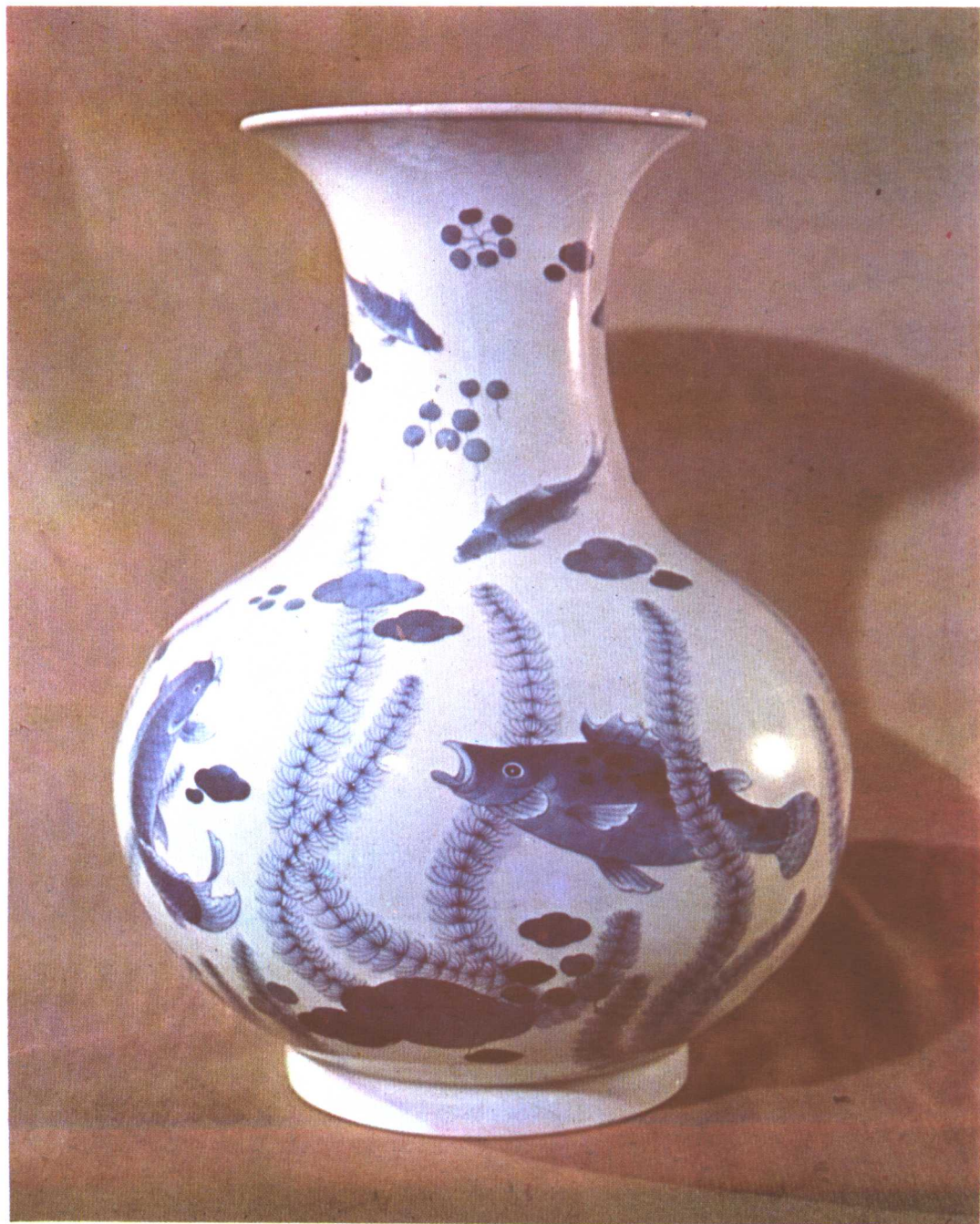
〔5〕见《浮梁县志》卷首。

〔6〕见江西省轻工业厅景德镇陶瓷研究所:《中国的陶瓷》第三章。

釉下彩

釉下彩包括青花、釉里红、青花玲珑、釉下五彩（多彩的意思）等品种。在工艺上有贴、喷、印、画等多种技艺。釉下彩瓷器，瓷质洁白，造型美观，画面丰富多彩。

釉下彩的艺术装饰，是在瓷胎上彩绘，再覆盖一层透明的面釉，然后经高温一次烧成。画面透过瓷釉，格外晶莹润泽，精致素雅，明快清新，且不脱落退色，经久耐用。



1 青花鱼草法口天球瓶 高35公分

青 花

青花瓷是我国陶瓷业中的传统品种。它始于元代，到明、清两代已达到很高的造诣。今日生产的青花瓷，继承了明、清两代特有的技法，并有新的创造，产品畅销世界各地。青花是釉下装饰，其特色是色白花青，幽靓雅致，线条清晰明快，装饰纹样生动，具有浓厚的民族风格。

- 2 青花喜鹊梅图宝字案坛 高20公分
青花斗彩天字坛 高8.5公分
- 3 青花缠枝莲图案方肩鱼篓瓶 高28.2公分
青花孔雀牡丹花篮瓶 高64公分

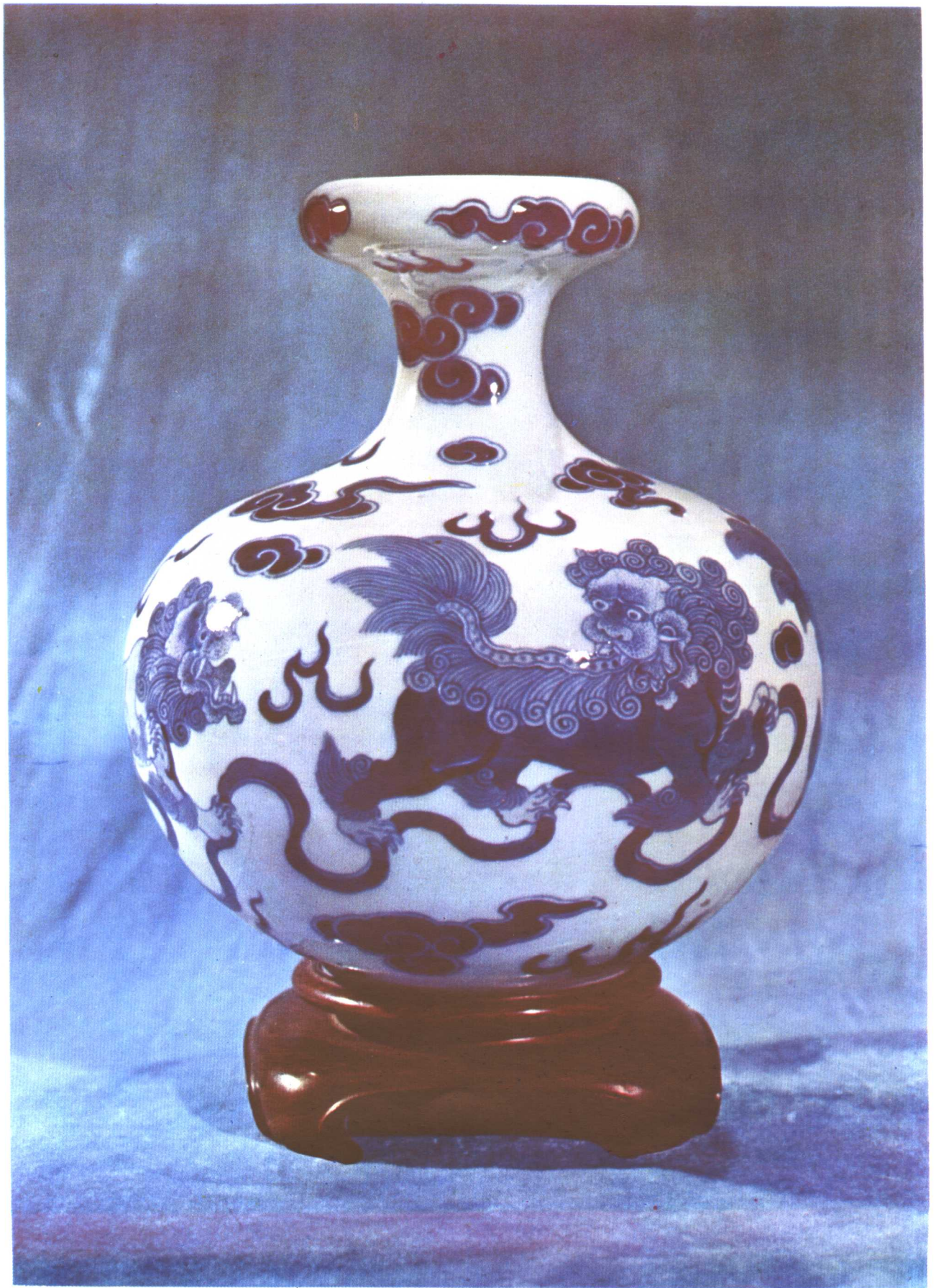






- 4 青花竹叶圆盘 口径29公分
 青花八哥方肩瓶 高34公分
 5 青花风景芭蕉瓶 高19公分
 釉下彩牧牛图圆盘 口径13公分





6 青花狮子滚球
包口天球瓶
高21.6公分



7 青花酒具

8 青花梧桐西餐具



9 青花松竹梅文具

10 青花梧桐中餐具





11 青花釉里红玉富春瓶 高24.9公分
釉里红缠枝莲圆口扁肚瓶 高18公分

釉 里 红

釉里红又名釉下红，起源于宋代均窑的紫红斑釉。它可单独装饰，也可把青、红色料结合使用（此装饰叫青花釉里红）。釉里红呈色稳定敦厚，在我国传统习惯上，常以这种色彩象征吉祥康乐和繁荣昌盛，是别有特色的传统艺术。