

日本文化女子大学服装讲座

# 服装造型学

## 技术篇Ⅲ

(特殊材质篇)

[日] 中屋 典子 三吉满智子 主编  
李祖旺 金鲜英 金贞顺 翻译  
李祖旺 统稿

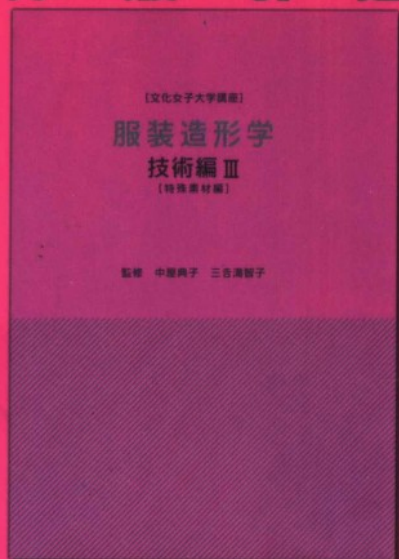


中国纺织出版社

服装结构研究领域中最深入的专著

日本被服学研究数十年经验的结晶

原版引进



ISBN 7-5064-3361-3



9 787506 433617 >

ISBN 7-5064-3361-3/TS·1966

定价：30.00 元

[日本文化女子大学服装讲座]

# 服装造型学

## 技术篇Ⅲ

[特殊材质篇]

---

主编



[日] 中屋 典子 三吉满智子



编写



中屋 典子  
田坂真纪子  
中原五十铃  
筋野 淑子  
塚本 和子  
根本贺奈子



翻译



李祖旺 金鲜英 金贞顺



统稿



李祖旺

---



中国纺织出版社



## 内 容 提 要

本书是“日本文化女子大学服装讲座”系列丛书中的一本,是以经典的《被服构成学》为基础,以新近修订过的日本文化式女装原型为基准的最新版本图书。本书以日本图书最擅长的图示方法进行直观讲解,集日本文化服装讲座多年经验于此书。主要讲解双面织物、伸缩材料、皮革与毛皮材料的基本知识及其在服装设计、制作中的处理方法,并以典型服装实例详细介绍了这些特殊材质服装的设计、用料、制图、裁剪及缝制工艺要点和特点。内容深入浅出,通俗易懂。

本书适合于服装设计、制作人员阅读,也可供服装专业院校师生参阅。

文化女子大学讲座  
服装造型学 技术编Ⅲ [特殊素材编]  
© Bunka Women's University, 2001

本书中文简体版由日本文化女子大学授权,由中国纺织出版社独家出版发行。本书内容未经出版者书面许可,不得以任何方式或任何手段复制、转载或刊登。

著作权合同登记号:01-2001-4703

### 图书在版编目(CIP)数据

服装造型学. 技术篇Ⅲ,特殊材质篇/(日)中屋 典子,(日)三吉满智子主编;李祖旺,金鲜英,金贞顺翻译.—北京:中国纺织出版社,2005.6

(日本文化女子大学服装讲座)

ISBN 7-5064-3361-3/TS·1966

I. 服… II. ①中…②三…③李…④金…⑤金… III. 服装—造型设计 IV. TS941.2

中国版本图书馆 CIP 数据核字(2005)第 033403 号

策划编辑:刘 磊 责任编辑:王文浩 范 森

责任校对:俞坚沁 责任设计:李 然 责任印制:初全贵

中国纺织出版社出版发行

地址:北京东直门南大街6号 邮政编码:100027

邮购电话:010-64168110 传真:010-64168231

http://www.c-textilep.com

E-mail:faxing@c-textilep.com

三河艺苑印刷厂印刷 三河正发装订厂装订

各地新华书店经销

2005年6月第1版第1次印刷

开本:787×1092 1/16 印张:10.25

字数:169千字 印数:1—5000 定价:30.00元

凡购本书,如有缺页、倒页、脱页,由本社市场营销部调换





服装知识  
PDF



## 材料名称(皮革)



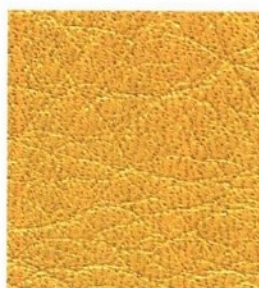
**鸵鸟皮**

以拔掉羽毛后的突起图案为特征的鸵鸟皮,具有结实而柔软的优点,用于手提包、皮带、皮革服装等高档品。主要产地为南非、津巴布韦等。



**西班牙羊皮(羔皮)**

一张西班牙羊羔皮虽然大小比其他皮要小,但柔软的质感和细致的正面为其特征。是正面为黑色、反面为粉色的两用皮。



**犊牛皮**

可通过染色整理(着色整理)得到均匀的颜色,可以消除牛皮本身的缝隙和细小伤痕,色彩种类丰富。



**猪皮**

以除去粗毛后的小疙瘩般的空隙为特征。有弹性,耐磨,并且容易加工,可以通过加压成型和喷漆来提高其附加值。



**褶加工皮(猪皮)**

表面加工有褶的猪皮。为保持形状,在反面贴有粘合衬。



**人造革**

1965年日本东来公司开发的仿小山羊皮人造革,是将

极细的涤纶缠绕在一起,渗入聚氨酯树脂而成。外观和手感都贴近天然小山羊皮。非常轻,即使被水润湿也不会变硬,可以染成丰富的颜色,能用家庭用缝纫机进行加工。



**大马哈鱼皮**

将大马哈鱼的皮经鞣制而成。

### 压花加工



(正面)



(反面)

正面有各种各样图案的革。最初是为了使带有伤痕、质量不好的革,光线变得漂亮而设计的。现在广泛用于表现鳄鱼或鸵鸟等高级皮感,以及用几何图案表现时尚性。也叫压成型革(猪皮)。

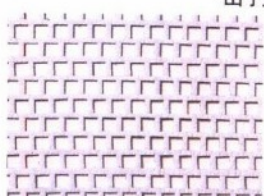
### 喷漆加工



带油漆花纹的猪皮。

经喷漆加工,呈现佩兹利花纹的猪皮。

### 击打加工



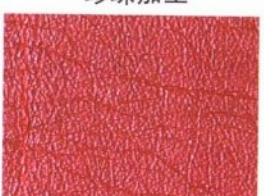
(牛皮)



(西班牙羊皮)

经击打加工,使其表面呈现圆形、三角形、四边形等连续孔,从而得到独特的表面效应,同时减轻皮革的重量。

### 珍珠加工



将正面加工成带有珍珠般光泽的猪皮。

### 釉加工



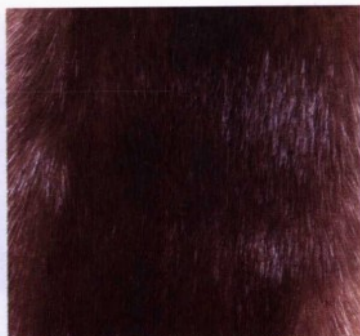
用富有光泽的涂料进行表面加工的猪皮。

## 材料名称(毛皮)



### 俄罗斯黑貂皮

具有丝绸般的光泽与柔软的手感,在毛皮材料中价格最高。直接采用其自然颜色,越接近黑色越珍贵。



### 水貂皮

水貂皮是风格优雅、光泽美丽、质轻且肌肤触感柔软的毛皮。颜色种类丰富,耐磨性能好。



### 灰鼠皮

灰鼠皮的毛全部为密生绒毛,因没有针毛,所以非常柔软,具有丝绸般的手感。皮非常薄且轻。深蓝色为最佳品。



### 蓝狐皮

全部毛皮颜色为带蓝色调的灰色。品质好的在针毛上带有银蓝色光泽,是产量最高的狐狸皮。



### 海狸皮

拔掉淡茶色且有光泽的硬粗长针毛,使用柔软密生的绒毛。具有天鹅绒般柔软的手感,质轻且保温性好。



### 兔皮(豹花纹喷漆)

将兔子的毛皮拼在一起形成一定大小的板块,然后再进行豹花纹喷漆染色加工。



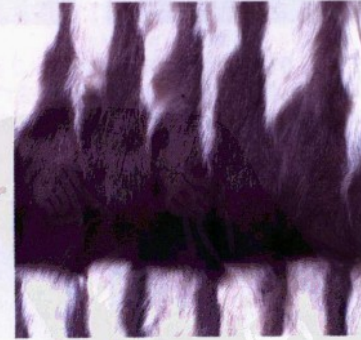
### 阿斯特拉卡羔皮

出生后2周内的卡拉库尔大尾绵羊种小羊的毛皮,以硬而卷曲的卷毛为特征。



### 口羔皮

颜色为白色,毛短。没有针毛,以柔软卷曲的絮状绒毛为特征。多染色后使用。

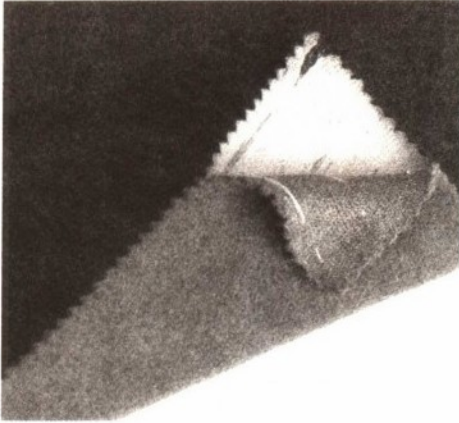


### 松鼠板块皮

松鼠的背部为灰色,腹部为白色。将灰色与白色毛皮相互交叉配置而得到的板块皮。

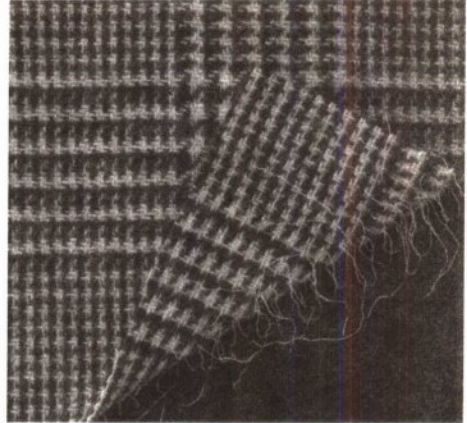


## 材料名称(两面用)



### 双层呢

把作底布的长毛绒大衣呢通过层压加工,提高保温效果,适用于防寒服装。该布料虽然不可以剥离使用,但两面都可以作为服装面料来使用。



### 双面穿织物

将各自织造的两片布料对缝成一片布料。通常是把包含折边的部分剪掉后缝合,制成可两面穿用的服装。

## 材料名称(伸缩材料)



### 鹿点镶嵌起毛针织物

纬编织物。有羊毛的风格,正面为鹿皮组织,反面作起毛加工。具有保温、蓄热等功能。适用于制作体能训练服。



### 类似针织品的凸纹布

使用天丝原料。看似薄,但具有体积感,是触感柔软的材料。平织的变化组织织物,其纬向使用弹性材料,所以虽然为凸纹布,但具有类似针织物的弹性。



### 长毛绒针织物

毛圈针织物。阿尔帕卡线圈剪切,适合于涂层的材料。具有温暖、轻盈、柔软的优点,以阿尔帕卡毛的柔软而似长毛绒的触感与微妙的凹凸感为特征。



### 特里科经编长毛绒织物

具有丝绒风格的起毛特里科经编长毛绒织物。以具有深度的光泽与滑爽的触感为特征。有毛绒与身骨带来的厚实感。

## 序 言

以 2000 年为契机,文化女子大学对文化式女装原型进行了修订,与此同时,我们将 1985 年发行的《被服构成学》修订为《服装造型学》理论篇 I、II 和技术篇 I、II、III 共 5 册,并重新装订出版,其中技术篇接在理论篇之后,针对技术方面进行说明。现今的社会是计算机的时代,对于服装造型领域也绝非例外。

对于服装造型的计算机化来说,首先需要输入数据,并由此形成正确的纸样,所以充分收集有用的资料,并能够在此基础上灵活应用的能力是必不可少的。要达到这样的要求,学习服装造型技术基础原理以及制作技术是十分重要的。

从以上的考虑出发,本丛书将技术篇分为 3 篇,从基础到应用阶段逐步展开,循序渐进,以满足服装造型技术方面的不同需要。而且在内容的安排上尽量做到易懂,使读者能够带着兴趣去学习。以下是对技术篇 I、II、III 内容的简介。

《服装造型学 技术篇 I》通过照片和文字的形式介绍了用于服装制作的用具及材料。同时以上衣(衬衫)、裙子、裤子、连衣裙为例,对其纸样的作图、裁剪、假缝、修正、缝制、加工顺序等依次进行了说明,并通过详细而精致的图解向初学者进行了简单易懂的解说。

《服装造型学 技术篇 II》主要是针对套装和大衣的制作进行讲解,其中的重点是女西服。此外还对立体裁剪的纸样技术和工业用纸样进行了说明。

《服装造型学 技术篇 III》主要是针对社交服、礼服的制作进行讲解,同时还对蕾丝、皮革等材料的使用方法进行了说明,本书适用于在服装制作方面有一定基础的学习者。

希望大家通过技术篇 I、II、III 与理论篇 I、II 的学习,掌握服装造型技术,并能够在日后灵活应用。

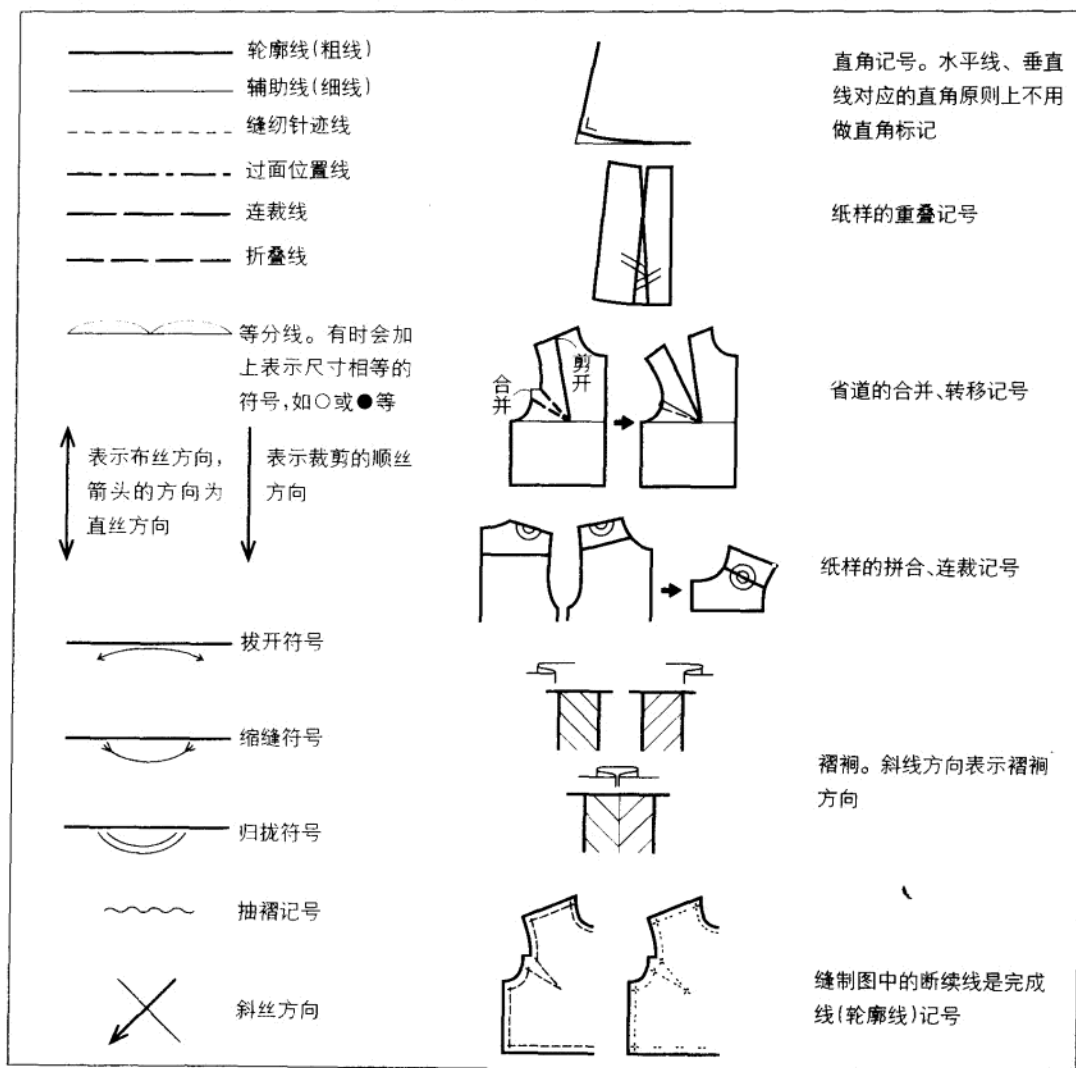
中屋 典子  
2000 年春

# 目录

插图	
双面穿服装与伸缩材料 .....	1
皮革与毛皮 .....	2
材料名称 .....	3
序言 .....	6
制图说明 .....	8
成人女子服装尺寸——A 体型及参考人体尺寸 .....	9
文化式女装原型 .....	10
原型各部位尺寸一览表 .....	11
不同材料与纱线、针的关系 .....	12
<b>第一章 双面织物</b> .....	<b>13</b>
双面织物的处理方法 .....	14
<b>第二章 伸缩材料</b> .....	<b>41</b>
伸缩性材料的处理方法 .....	42
(一) 展现针迹效果的套衫 .....	56
(二) 高圆领套头衫与线绳细褶裙 .....	58
(三) 波浪褶领连衣裙 .....	61
(四) 舒适的立领短大衣与筒裙 .....	65
(五) 育克式腰头的直型裤 .....	69
<b>第三章 皮革材料</b> .....	<b>71</b>
关于皮革 .....	72
(一) 男式翻领女外套 .....	81
(二) 夹克 .....	105
(三) 双面穿半大衣 .....	119
(四) 紧身裙 .....	124
<b>第四章 毛皮材料</b> .....	<b>137</b>
关于毛皮的一些知识 .....	138
(一) 活领 .....	146
(二) 打结式领 .....	150
(三) 毛皮围巾(狐狸皮缠裹式领) .....	156
后记 .....	362

插图: 矢岛 功      摄影: 狩野 弘   石桥重幸   安田如水

## 制图说明



B —— Bust(胸围)的缩写

UB —— Under Bust(乳下围)的缩写

W —— Waist(腰围)的缩写

MH —— Middle Hip(腹围)的缩写

H —— Hip(臀围)的缩写

BL —— Bust Line(胸围线)的缩写

WL —— Waist Line(腰围线)的缩写

MHL —— Middle Hip Line(腹围线)的缩写

HL —— Hip Line(臀围线)的缩写

EL —— Elbow Line(肘位线)的缩写

KL —— Knee Line(膝位线)的缩写

BP —— Bust Point(胸点)的缩写

SNP —— Side Neck Point(颈侧点)的缩写

FNP —— Front Neck Point(前颈点)的缩写

BNP —— Back Neck Point(后颈点)的缩写

SP —— Shoulder Point(肩点)的缩写

AH —— Arm Hole(袖窿)的缩写

HS —— Head Size(头围)的缩写

成人女子服装尺寸——A 体型及参考人体尺寸

单位: cm

型 号			3AR	5AR	7AR	9AR	11AR	13AR	15AR	17AR	19AR	
基本 身体 尺寸 (JIS)	身 高		158									
	胸 围		74	77	80	83	86	89	92	96	100	
	臀 围		85	87	89	91	93	95	97	99	101	
参 考 人 体 尺 寸	腰 围	年 龄 段 区 分	20	58	61	61	64	67	70	73	76	80
			30	61		64	67	70	73	76	80	84
			40		64							
			50	64		67	70	73	76	80	84	
	头 围			55.5	55.5	56.0	56.0	56.0	56.5	56.5	56.5	56.5
	颈根围			38.0	38.0	38.5	38.5	38.8	39.0	39.0	40.0	40.5
	颈侧点至胸点长			23.5	24.0	24.5	25.0	25.5	26.0	26.5	27.5	28.5
	臂根围			34.0	35.0	36.0	37.0	38.0	39.0	40.0	41.5	43.0
	上臂围			23.5	24.5	25.5	26.5	27.5	28.5	29.5	30.5	31.5
	手腕围			14.5	14.5	15.0	15.0	15.0	15.5	15.5	16.0	16.5
	大腿最大围			50.0	51.0	52.0	53.0	54.0	55.5	56.5	58.0	59.5
	背 长			37.5	37.5	37.5	37.5	37.5	37.5	37.5	37.5	37.5
	袖 长			51.0	51.0	51.0	51.0	51.5	51.5	52.0	52.0	52.5
腰长(臀高)			18.0	18.0	18.0	18.0	18.0	18.0	18.0	18.0	18.0	
立裆长			24.0	25.0	25.0	25.0	26.0	26.0	26.0	27.0	27.0	
下裆长			72.0	71.0	71.0	71.0	70.5	70.5	70.5	70.0	70.0	

注 作图尺寸使用成人女子参考尺寸 9AR, 且使用量也由此来估算。



原型各部位尺寸一览表

单位:cm

项目	前后身宽	④~BL	背宽	BL~⑧	胸宽	B/32	前领口宽	前领口深	胸省		后领口宽	后肩省	★
	$\frac{B}{2} + 6$	$\frac{B}{12} + 13.7$	$\frac{B}{8} + 7.4$	$\frac{B}{5} + 8.3$	$\frac{B}{8} + 6.2$	$\frac{B}{32}$	$\frac{B}{24} + 3.4 = \text{◎}$	◎+0.5	(°)	cm	◎+0.2	$\frac{B}{32} - 0.8$	★
									$(\frac{B}{4} - 2.5)^\circ$	$\frac{B}{12} - 3.3$			
77	44.5	20.1	17.0	23.7	15.8	2.4	6.6	7.1	16.8	3.1	6.8	1.6	0.0
78	45.0	20.2	17.2	23.9	16.0	2.4	6.7	7.2	17.0	3.2	6.9	1.6	0.0
79	45.5	20.3	17.3	24.1	16.1	2.5	6.7	7.2	17.3	3.3	6.9	1.7	0.0
80	46.0	20.4	17.4	24.3	16.2	2.5	6.7	7.2	17.5	3.4	6.9	1.7	0.0
81	46.5	20.5	17.5	24.5	16.3	2.5	6.8	7.3	17.8	3.5	7.0	1.7	0.0
82	47.0	20.5	17.7	24.7	16.5	2.6	6.8	7.3	18.0	3.5	7.0	1.8	0.0
83	47.5	20.6	17.8	24.9	16.6	2.6	6.9	7.4	18.3	3.6	7.1	1.8	0.0
84	48.0	20.7	17.9	25.1	16.7	2.6	6.9	7.4	18.5	3.7	7.1	1.8	0.0
85	48.5	20.8	18.0	25.3	16.8	2.7	6.9	7.4	18.8	3.8	7.1	1.9	0.1
86	49.0	20.9	18.2	25.5	17.0	2.7	7.0	7.5	19.0	3.9	7.2	1.9	0.1
87	49.5	21.0	18.3	25.7	17.1	2.7	7.0	7.5	19.3	4.0	7.2	1.9	0.1
88	50.0	21.0	18.4	25.9	17.2	2.8	7.1	7.6	19.5	4.0	7.3	2.0	0.1
89	50.5	21.1	18.5	26.1	17.3	2.8	7.1	7.6	19.8	4.1	7.3	2.0	0.1
90	51.0	21.2	18.7	26.3	17.5	2.8	7.2	7.6	20.0	4.2	7.4	2.0	0.2
91	51.5	21.3	18.8	26.5	17.6	2.8	7.2	7.7	20.3	4.3	7.4	2.0	0.2
92	52.0	21.4	18.9	26.7	17.7	2.9	7.2	7.7	20.5	4.4	7.4	2.1	0.2
93	52.5	21.5	18.0	26.9	17.8	2.9	7.3	7.8	20.8	4.5	7.5	2.1	0.2
94	53.0	21.5	19.2	27.1	18.0	2.9	7.3	7.8	21.0	4.5	7.5	2.1	0.2
95	53.5	21.6	19.3	27.3	18.1	3.0	7.4	7.9	21.3	4.6	7.6	2.2	0.3
96	54.0	21.7	19.4	27.5	18.2	3.0	7.4	7.9	21.5	4.7	7.6	2.2	0.3
97	54.5	21.8	19.5	27.7	18.3	3.0	7.4	7.9	21.8	4.8	7.6	2.2	0.3
98	55.0	21.9	19.7	27.9	18.5	3.1	7.5	8.0	22.0	4.9	7.7	2.3	0.3
99	55.5	22.0	19.8	28.1	18.6	3.1	7.5	8.0	22.3	5.0	7.7	2.3	0.3
100	56.0	22.0	19.9	28.3	18.7	3.1	7.6	8.1	22.5	5.0	7.8	2.3	0.4
101	56.5	22.1	20.0	28.5	18.8	3.2	7.6	8.1	22.8	5.1	7.8	2.4	0.4
102	57.0	22.2	20.2	28.7	19.0	3.2	7.7	8.2	23.0	5.2	7.9	2.4	0.4
103	57.5	22.3	20.3	28.9	19.1	3.2	7.7	8.2	23.3	5.3	7.9	2.4	0.4
104	58.0	22.4	20.4	29.1	19.2	3.3	7.7	8.2	23.5	5.4	7.9	2.5	0.4

### 不同材料与纱线、针的关系

材料		纱线、针、针迹	机 缝			手 缝			
			缝纫线	针 (号)	针迹密度 (针/3cm)	环缝线	锁扣眼、钉扣线	假缝线	针 (号)
毛	薄	棉毛混纺法兰绒 巴里纱 薄纱织物	丝缝纫线 50号、100号	11	13~15	丝缝纫线 50号 环缝线	环缝线 丝锁扣眼线	本色棉线	8
	普通	精纺缩绒毛织物 花式法兰绒 斜纹织物 华达呢	丝缝纫线 50号	11	14~16	丝缝纫线 50号 环缝线	丝锁扣眼线	本色棉线	7.8
	厚	花呢 毛绒织物 鱼鳞状织物 天鹅绒 麦尔登呢	丝缝纫线 50号	11、14	14~16	丝缝纫线 50号 环缝线	丝锁扣眼线	本色棉线	6.7
化纤织物、交织物混纺织物		棉型织物	棉蜡光线 50号、60号 涤纶线 60号、90号	11	14~16	棉蜡光线 50号、60号 涤纶线 60号、90号	棉蜡光线 50号、60号 涤纶线 30号、60号	本色棉线 棉假缝线	7.8
		丝型织物	丝缝纫线 50号 涤纶线 60号、90号	9	14~16	棉蜡光线 50号、60号 涤纶线 60号、90号	环缝线	单捻线 棉假缝线	8.9
		毛型织物	丝缝纫线 50号 涤纶线 60号、90号	11	14~16	丝缝纫线 50号 环缝线	环缝线 丝锁扣眼线	本色棉线	7.8
针织物	薄	筒状针织物 平针织物	针织用缝纫线	7.9 (针织专用)	14~16	针织用缝纫线	环缝线	棉假缝线	8.9
	厚	安哥拉毛平针织物	针织用缝纫线	11 (针织专用)	14~16	针织用缝纫线 环缝线	丝锁扣眼线	本色棉线	8
皮革		天然皮革 人造皮革	丝缝纫线 50号 皮革用捻线 40号、60号 涤纶线 30号、60号	14~18 (皮革专用)	11~12	环缝线 皮革用捻线 40号、60号 涤纶线 30号、60号	涤纶线 30号	假缝牵条 皮革专用 粘合剂 订书机 夹子	皮革专用 缝纫 针



# 第一章

## 双面织物

这是一种正反面都能用的布料，也被称作双面布料。它有格子布、花布和单色布及由不同颜色的单色布和不同编织组织等组成的多组合材料，在外套或短外衣制作中被广泛应用。本章介绍了两面穿用的双面织物的缝制要点，并以一部分制作为重点内容进行图解。

