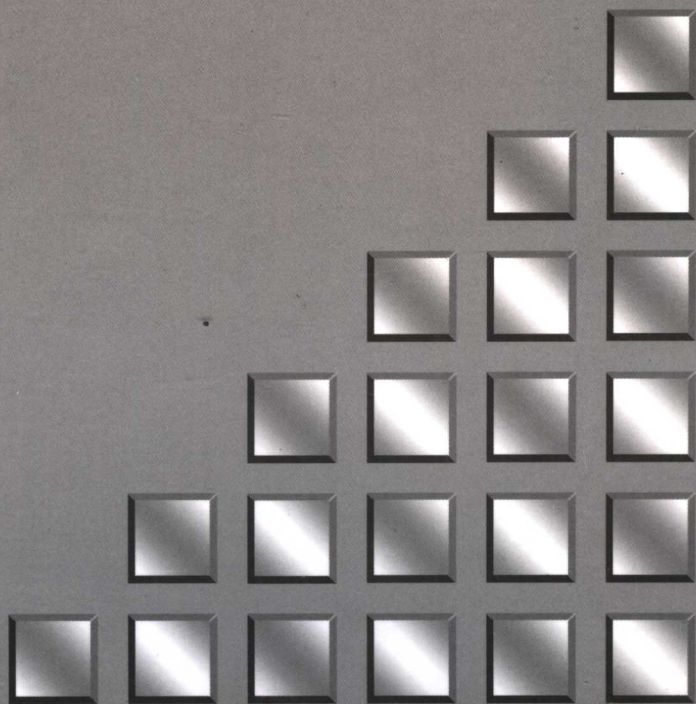


现代建筑设计系列手册

图书馆建筑设计手册

主 编 鲍家声
副主编 朱赛鸿 吴建刚



中国建筑工业出版社

现代建筑设计系列手册

图书馆建筑设计手册

主 编 鲍家声
副主编 朱赛鸿 吴建刚

中国建筑工业出版社

图书在版编目(CIP)数据

图书馆建筑设计手册 / 鲍家声主编. — 北京: 中国建筑工业出版社, 2004

(现代建筑设计系列手册)

ISBN 7-112-06761-8

I. 图… II. 鲍… III. 图书馆—建筑设计—技术手册 IV. TU242.3-62

中国版本图书馆 CIP 数据核字(2004)第 073443 号

本书是作者多年来在图书馆建筑设计、研究的基础上编写的一部专著。书的内容涉及中外图书馆的发展趋势、图书馆的选址、总体设计、图书馆的组成及功能关系、图书馆的建筑布局及空间组织等。此外,对图书馆的各组成部分,如借阅部分、阅览部分、书库、管理部分以及公共活动部分等的设计原则、设计手法、技术经济指标等作了详尽的分析阐述。

书的最后附有当代中外著名图书馆实例 20 余项,供读者在设计工作中参考借鉴。

本书读者对象主要为:建筑师、图书馆基建人员以及建筑院校师生。

* * *

责任编辑:曲士蕴

责任设计:崔兰萍

责任校对:刘梅 王莉

现代建筑设计系列手册

图书馆建筑设计手册

主 编 鲍家声

副主编 朱赛鸿 吴建刚

*

中国建筑工业出版社出版、发行(北京西郊百万庄)

新华书店经销

北京同文印刷有限责任公司印刷

*

开本:850×1168毫米 1/16 印张:23 字数:647千字

2004年12月第一版 2004年12月第一次印刷

印数:1-2500册 定价:63.00元

ISBN 7-112-06761-8

TU·5909(12715)

版权所有 翻印必究

如有印装质量问题,可寄本社退换

(邮政编码 100037)

本社网址: <http://www.china-abp.com.cn>

网上书店: <http://www.china-building.com.cn>

前 言

20世纪70年代中叶,我开始接触图书馆建筑设计。1975年,我带领八位学生到江苏省建筑设计院做毕业设计,接受了两个图书馆的设计任务,一个是位于南京成贤街的南京图书馆,一个是南京医学院(现南京医科大学)图书馆。八位同学分两组在设计院技术人员的共同指导下,完成了从方案设计到施工图的全过程的设计工作,当时称作“一竿子到底”。在做这两个图书馆设计时,我们有意将教学、生产(设计)和科研三者紧密结合起来,通过具体工程项目的设计,完成毕业设计任务,并在此过程中,对国内图书馆进行广泛的调查,开展专题研究,分工合作。最后,除了完成了两个图书馆的设计工作外,还完成了专题研究报告及国内图书馆建筑实例图集两个副产品。学生毕业后,我在此基础上,进行进一步的研究,最后完成了《图书馆建筑设计》一书的书稿,于1978年内部出版。这两个图书馆设计完成以后,都进行了施工,于1977年先后建成,成为我国上世纪70年代较早建成的图书馆。这两个图书馆的设计也就成为我学习、研究图书馆建筑的开始。从此我与图书馆建筑结下不解之缘。之后又参加了全国图书馆学会,成为全国图书馆学会中图书馆建筑与设备分委会的成员,从上世纪80年代末开始一直至今。它使我有机会认识了许多图书馆学界的学者、专家们,并从他们那里学习到图书馆的知识及宝贵的图书馆工作经验,使我受益匪浅。从那时起,图书馆建筑成为我研究的主要方向之一。近30年来,基本上是设计、研究未断线。从20世纪70年代到90年代,不同的时期(每隔5~10年)都对我国图书馆的建设进行跟踪调查研究,对当时国内图书馆的设计和建设进行系统的总结分析,并适时地提出我国图书馆建筑发展的趋势及设计的原则和对策。上世纪70年代末80年代初就提出了开架管理图书馆建筑设计的理念,以适应图书馆由传统闭架式管理走向开架式管理的发展趋势,并出版了《图书馆建筑》一书,正式提出了开放式图书馆的设计模式;上世纪90年代在总结模数化图书馆的基础上又提出了模块式图书馆的设计理念,并将这些设计理念应用于实际设计工作中。本世纪初又出版了《现代图书馆建筑设计》一书。随着信息社会的到来,现代电子及计算机技术和信息网络的发展,给图书馆的服务、管理工作及给读者利用图书馆的方式都带来一系列革命性的变化。对此,又特地发表了《图书馆建筑发展趋势与设计对策》的文章,阐述了数字化图书馆的特征及其对图书馆和图书馆建筑的影响,再一次提出了开放的图书馆建筑设计的理念和方法。在近30年中,先后进行了40余项图书馆工程的设计,使研究与设计、理论与实践紧密地结合起来。

这本《图书馆建筑设计手册》是多年前中国建筑工业出版社与天津河北工业大学建筑系杨倬教授商定作为“现代建筑系列手册”中的一种出版。参加编写工作的有该校朱赛鸿、刘磊、孔俊婷老师和河北建筑科技学院建筑系吴建刚、李世芬、聂洪达老师,后因杨倬教授另有任务并由他推荐我接手这本书的主编工作。于是,我们就分工合作,朱赛鸿、刘磊、孔俊婷老师负责第五章、第六章和第七章的编写,吴建刚、李世芬、聂洪达老师负责第八章、第九章、第十章和第十一章的编写。其余各章和其他部分均由我编写,全书最后由我统稿两次后定稿。在编写过程中,我在东南大学的研究生赵小刚和在南京大学的研究生丁华夏两位同学先后帮助我做了不少具体的文图工作,特此致谢。

杨倬

目 录

1 图书馆概论	1	3.2.2 确定管理方式的原则	57
1.1 图书馆的发展简史	1	3.2.3 我国当前采取的管理方式概况及 发展趋势	57
1.1.1 我国图书馆的发展情况	1	4 图书馆建筑布局及空间组织	59
1.1.2 西方图书馆建筑的发展	11	4.1 图书馆建筑平面及空间组织基本 功能要求	59
1.2 图书馆类型及任务	19	4.1.1 根据馆情处理好藏、借、阅三者 的关系	59
1.2.1 公共图书馆	20	4.1.2 合理进行功能分区,创造有序的 空间环境	60
1.2.2 学校图书馆	20	4.1.3 合理进行分层布置	61
1.2.3 科学及专业图书馆	21	4.1.4 合理地确定层数层高,处理好各部 分层高的协调	62
1.2.4 特殊图书馆	22	4.1.5 创造良好的朝向,自然采光和自然 通风条件	63
1.3 图书馆规模和定额	23	4.1.6 提供图书馆建筑空间使用的 灵活性	63
1.3.1 图书馆规模定额	23	4.2 图书馆平面类型	64
1.3.2 图书馆面积分析	26	4.2.1 传统图书馆平面布局	64
1.3.3 图书馆的面积定额	27	4.3 图书馆的建筑空间组织方式	70
1.4 图书馆的服务项目	30	4.3.1 毗邻式	70
1.5 图书馆的机构组织	31	4.3.2 单元式	73
2 图书馆选址及总体布置	32	4.3.3 垂直式	79
2.1 图书馆选址原则	32	4.4 现代图书馆建筑的布局	83
2.1.1 位置适中交通方便	32	4.4.1 布局的基本原则	83
2.1.2 环境安静、优雅,防止多种 干扰和污染	37	4.4.2 现代图书馆的平面设计策略	84
2.1.3 合适的自然条件和地质条件	38	4.4.3 模数图书馆设计	85
2.1.4 便于发展扩建	39	4.4.4 模块式图书馆	88
2.2 图书馆的总体布局	40	4.5 图书馆的扩建	90
2.2.1 合理进行功能分区	40	4.5.1 水平方向的扩建	90
2.2.2 各种流线组织、出入口安排及 停车场的设置	41	4.5.2 垂直方向的扩建	91
2.2.3 争取良好朝向和自然通风	43	4.5.3 水平和垂直相结合的方式	93
2.2.4 因地制宜布置紧凑	44	5 借书部门	94
2.2.5 正确处理总体规划与单体 设计的关系	47	5.1 借书方式	94
2.2.6 统一规划、合理布局、分期建设	47	5.1.1 开架管理方式	94
3 图书馆的基本功能及管理方式	53	5.1.2 半开架管理方式	95
3.1 图书馆的各部分组成及 功能关系	53	5.1.3 闭架管理方式	95
3.1.1 图书馆各部分组成	53	5.2 借书部门的组成及设计要求	95
3.1.2 图书馆的功能关系	55		
3.2 图书馆的管理方式	56		
3.2.1 图书馆管理方式	57		

5.2.1 借书部门的组成	95	7.3.2 书架的基本尺寸	164
5.2.2 借书部门的设计要求	97	7.4 书库的平面设计	166
5.3 借书部门的位置	97	7.4.1 书架排列	166
5.3.1 在平面上的位置安排	97	7.4.2 书库的容量估算	168
5.3.2 在剖面上的位置安排	100	7.4.3 书库的开间、进深与层高	169
5.4 借书部门内部布置与面积	101	7.4.4 书库的平面形状	171
5.4.1 目录室与出纳台的平面布置	102	7.4.5 书库交通组织	173
5.4.2 目录室内部布置及面积	104	7.5 书库的结构	176
5.4.3 出纳台的设计	108	7.5.1 堆架式	176
6 阅览空间	112	7.5.2 层架式	177
6.1 阅览空间分类	112	7.5.3 混合承重式	178
6.1.1 按学科划分的阅览空间	112	7.5.4 悬挂式	179
6.1.2 按读者对象划分的阅览空间	113	8 业务部门	181
6.1.3 按出版物类型及不同载体划分的 阅览空间	115	8.1 行政办公用房	181
6.1.4 按不同管理方式划分的 阅览空间	116	8.1.1 设置原则	181
6.1.5 其他类型的阅览空间	117	8.1.2 设计要求	181
6.2 阅览空间的设计基本要求	119	8.2 内部业务用房	184
6.2.1 一般要求	119	8.2.1 采编部门	184
6.2.2 安静的阅览环境	120	8.2.2 典藏室	186
6.2.3 舒适的阅览座位	121	8.2.3 装订室	186
6.2.4 开间、进深与层高	124	8.2.4 美工室	187
6.2.5 恰当的单位阅览空间	126	8.2.5 缩微照像	187
6.2.6 阅览空间的灵活性	127	8.2.6 静电复印室	188
6.2.7 理想的朝向	127	8.2.7 裱装修整室	188
6.2.8 合适的采光、照明和通风条件	128	8.3 计算机用房	189
6.2.9 典雅的内部装修	132	8.3.1 电子计算机房	189
6.3 不同类型阅览室的设计	132	8.3.2 计算机检索大厅设计	189
6.3.1 不同使用对象的阅览室设计	132	8.3.3 电子阅览室设计	190
6.3.2 特殊载体阅览室设计	136	9 公共活动部分	192
6.3.3 不同管理方式的阅览室设计	138	9.1 门厅、公共服务区和交存处	192
6.4 阅览空间噪声控制	140	9.1.1 门厅	192
6.5 阅览空间家具	141	9.1.2 公共服务区	193
6.5.1 阅览桌、椅	141	9.1.3 交存处	193
6.5.2 书架、报架、期刊架	151	9.2 读者休息室	193
7 书库设计	158	9.3 讲演厅	194
7.1 书库的设计原则和分类	158	9.4 展览和陈列厅	194
7.1.1 书库的设计原则	158	9.4.1 展览类型	194
7.1.2 书库的分类	158	9.4.2 设计要求	195
7.2 书库空间模式	160	9.5 小卖部、书店和美工间	195
7.2.1 书库空间演变	160	9.6 卫生间	196
7.2.2 书库空间模式	161	10 图书馆的现代化设备	197
7.3 书型和书架	163	10.1 计算机及网络系统	197
7.3.1 书型	163	10.1.1 图书馆用电子计算机的功能 特点及类型	197
		10.1.2 计算机网络系统	198

10.1.3 网络时代的图书馆	199	12.5 设备和家具	235
10.2 机械化传送设备	202	12.6 使用运行	236
10.2.1 水平传送设备	202	12.7 使用后评估	236
10.2.2 垂直传送设备	203	实录	239
10.2.3 自动化传送设备	204	1. 中国国家图书馆	241
10.3 缩微技术	204	2. 中国科学院图书馆	245
10.3.1 缩微品的形式与特点	205	3. 北京首都图书馆	253
10.3.2 缩微品制作	205	4. 浙江省图书馆	258
10.3.3 缩微品的保管	208	5. 苏州市图书馆	263
10.3.4 缩微品的阅读	208	6. 香港沙田中央图书馆	268
10.3.5 缩微胶片的传递	209	7. 韩国顺天乡大学乡设纪念图书馆	271
10.3.6 缩微车间的空间环境	209	8. 韩国水原鲜京图书馆	277
10.4 静电复印技术	210	9. 韩南大学图书馆	282
10.4.1 静电复印机的类型与规格	210	10. 韩国西江大学图书馆	286
10.4.2 图书馆静电复印的设置与选择	211	11. 日本一山公共图书馆	291
10.4.3 静电复印设备对环境的要求	212	12. 德国赫顿图书馆与文化中心	297
10.4.4 静电制版复印机	212	13. 芬兰威第公共图书馆	301
10.5 视听传播设备	212	14. 芬兰国家医学图书馆	307
10.5.1 录音资料与设备	212	15. 德国多特蒙德市立图书馆	312
10.5.2 录像资料与设备	213	16. 美国纽约州马特学院图书馆	315
10.5.3 视听资料的保管	215	17. 美国俄勒冈州比弗顿市立图书馆	318
11 图书馆室内色彩与标志	216	18. 荷兰阿尔默洛市公共图书馆	322
11.1 图书馆室内色彩	216	19. 法国国家图书馆	325
11.1.1 图书馆室内色彩设计原则	216	20. 德国格丁根州和大学图书馆	327
11.1.2 图书馆各部门色彩设计要求	216	21. 美国华盛顿州 Bellevue 地区	
11.2 图书馆室内标志	221	图书馆	330
11.2.1 图书馆室内标志设计原则	221	附录	333
11.2.2 图书馆标志种类	222	附录一 图书馆新馆工程	
12 图书馆建筑工程建设工作导则	231	设计任务书	335
12.1 导言	231	附录二 某市中心图书馆智能化	
12.2 前期准备工作	231	项目的要求	354
12.3 工程规划设计	233		
12.4 工程施工	235		

1 图书馆概论

信息资源是一种无形的知识资源,在当今越来越受到人们的重视。尤其在我国需要大力发展经济、发展生产力的今天,图书情报信息的快捷度和灵敏度至关重要。因而图书馆往往作为信息资源传播和交流的中心,发挥着巨大的作用。

在当代电子技术的迅猛发展中,传统意义上的图书馆正在受到严重的挑战。但由于典籍具有长期保存价值,而且电子阅读不可能完全取代图书阅读等原因,传统意义上的图书馆,尤其在我国,在今后一段时间内,还将占相当大的比重。

图书馆建筑设计的优劣对图书馆这一信息中心的运作具有重大影响。因此,我们有必要对这一类重要公共建筑的相关情况作一个全面、切实的认识。

1.1 图书馆的发展简史

图书馆是人类社会发展的产物。人类在自身的发展过程中,逐渐产生了群体记忆的需要,他们希望将自己的活动情况和经验知识记录下来,并使之保存,以备后用。从远古的结绳记事到文字的出现,文字的产生使知识的交流、传播、积累成为可能。最初的文字记录了人类的知识和思想,成为最初的文献。为了保存文献,出现了文献收藏活动。

最初收藏图书和档案文献的机构是不分的,随着社会的发展,各种精神产品的增多,图书与档案逐渐分离。与此相适应的图书和档案管理机构也逐渐分开,出现了独立的图书馆(中国古代称藏书楼),成为收藏知识成果和精神产品的场所。

世界最早的图书馆起源于四大文明古国,他们在图书馆建筑方面都有着源远流长的发展历史。

1.1.1 我国图书馆的发展情况

中华文明历史悠久,远在 3500 年前的殷商时期,中国的先人们就在龟甲或兽骨上刻文记事,记录下当时人们的祭奠活动、征战、狩猎、出游等等内容,并将他们按一定顺序收藏在宫殿的专设房间里。这可以认为是最初的文献和最早期的皇家档案馆和图书馆。

1. 我国的古代藏书建筑

我国的古代藏书建筑发端于奴隶社会。从公元前 11 世纪至公元前 8 世纪的西周,直到封建王朝的最后一代清代,历朝均设有史官,并设专门保管图书的官方藏书场所。图书的形式也从甲骨发展到简册^①、

① 一般地讲,文字写于竹片上形成的书籍叫做简策或简册,文字写于木板上形成的书籍叫做版牍。简是一根竹片,能写一行或两行字,把许多竹片用麻绳、丝绳或熟牛皮编起来就成为策(或册)。版牍一般比较宽,只能绑扎,主要用来写公文、信件或画图。

帛书^①，再到后世的纸写本和纸印本^②，经历了几个不同的发展阶段。秦汉以后，随着经济和文化的发展，各种官员的私人藏书楼也发展起来。特别是纸的普遍使用，雕版印刷术和活版印刷术的发明都极大地推动了图书数量的增加和文化传播，图书馆事业也有了很大进步。

历代藏书和藏书楼概况见表 1-1。

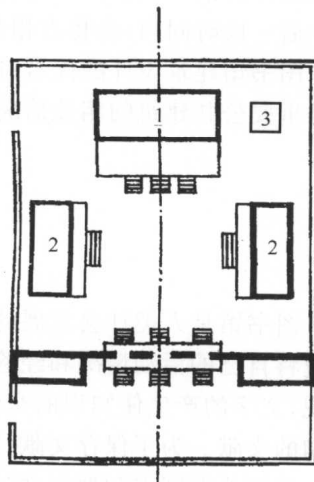
朝 代	重要藏书之所	图书主要形式
商	殷墟宫殿内	甲 骨
周	称“盟府”或“故府”	简册 和 帛书
秦	阿房宫内	
汉	石渠阁、天禄阁、麒麟阁、东观、兰台、仁寿阁	
隋	观文殿	
唐	秘书省、弘文院、崇文馆	纸写本 和 纸印本
宋	史馆、昭文馆、集贤馆、崇文院、秘阁(特藏书库)	
元	弘文院(原经籍所)、艺林库	
明	文渊阁	
清	文渊、文津、文源、文溯、文宗、文汇、文澜七阁	

上表所列为历史上记载的著名官方藏书建筑，除此之外各地的书院和寺庙也设有藏书楼或藏经楼，封建士大夫的私人藏书之风亦很盛。据统计，从北宋到清末著名的私人藏书楼就有一千一百多家。

历史上的藏书楼大部分仅见于记载，建筑本身已无从考证。保存到今天的历时最久的古代藏书建筑，属于皇家的有北京的皇史宬，属于私人的有宁波的天一阁。两者都建于明代嘉靖年间，距今已经 400 多年了。

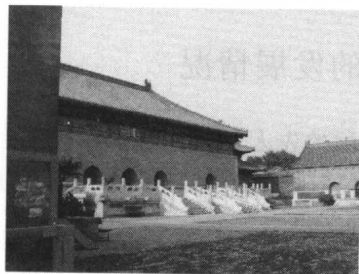
□ 皇史宬

皇史宬建于明 1534 年，位于北京太庙的东南，属于皇家藏书楼。总平面分为前后两个院子，外院是管理部分，内院是藏书部分，中间以三座门隔开。进入三座门以后，有正殿及东西配殿共三座主要建筑，东北角处另设一碑亭。正殿七开间，是一座无梁殿建筑。屋面、门窗皆为石质，外墙厚达 4 米，仅在西侧山墙处开设很小的镂空石花窗，使室内少受外界气温变化的影响，冬暖夏凉。书籍收藏在距地一米多高的台子上的樟木衬里的箱子里，防火防潮，防蛀。

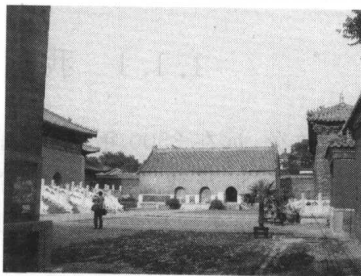


(a) 总平面

1—正殿；2—配殿；3—碑亭



(b) 正殿外观



(c) 配殿外观

图 1-1 北京皇史宬

① 帛书是写在织物上的书，产生于战国时期。帛书的形式是卷子，自左向右卷成一束。

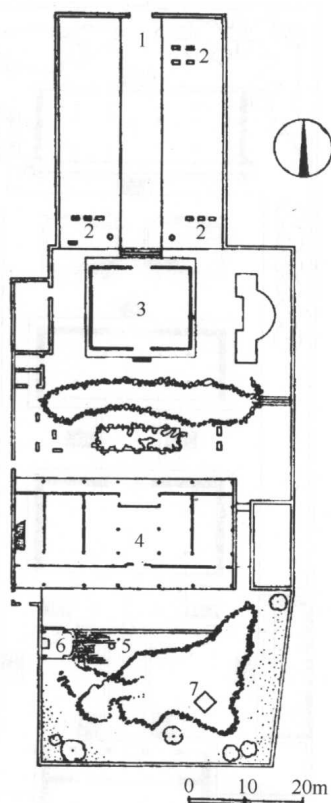
② 汉末，纸写本和纸印本逐步取代简策和帛书，到隋唐达到极盛时期。这时纸书的形式是卷轴，展开后长一、二丈，阅读不便。到印本书籍出现后，就逐渐改为册页的形式。雕版印刷术的发明大约在公元 7~8 世纪的盛唐时期，到 12 世纪(南宋)，雕版印书遍及全国各大城市，印本书的数量开始超过写本书的数量。

储藏在其中的明清两代文档至今仍完好无损(图 1-1)。

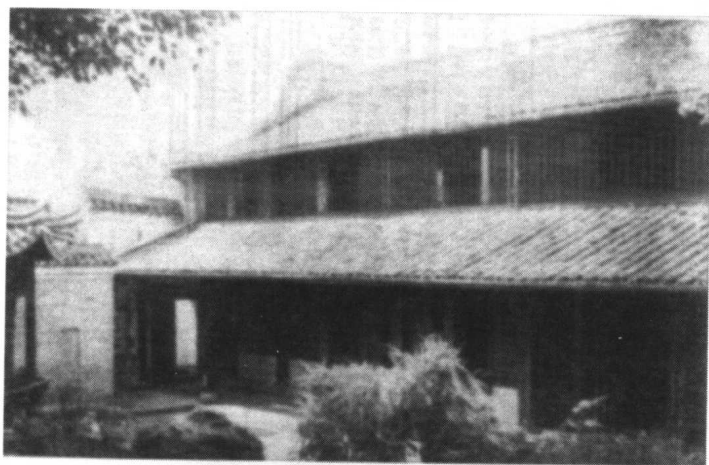
□ 天一阁

天一阁建于 1561 年,是私人藏书楼的著名实例。它位于浙江宁波市的月湖西畔,是由明嘉靖年间的一位兵部侍郎范钦所建。天一阁是两层六开间的楼阁式建筑,为符合《天一池》碑拓本中“天一生水,地六成之”的说法,取名“天一阁”,上层取“天一”合而为一,下层进行分隔,取意“地六”,建筑的广深尺寸以至书橱的数目也都积六成数,反映了古人出于对书籍收藏中防火问题的重视而产生的主观美好愿望。其内部亦采取了防潮和防虫措施——以芸草置于书橱内,以云英石置于书橱下,保证了良好的藏书环境。其在环境布置上也进行防火处理。挖池储水并高筑围墙,既保证了防火也利用水池假山等美化了读书环境。它成为后世藏书建筑——清代“七阁”模仿的范例(图 1-2)。

- 1—入口及甬道;
- 2—碑;
- 3—尊经阁;
- 4—天一阁;
- 5—池;
- 6—亭;
- 7—假山



总平面图



外观

图 1-2 浙江宁波天一阁

□ 清代七阁

清朝初年,统治者大事修书编典,在编《康熙字典》之后,乾隆年间又纂修《四库全书》,这套书卷帙浩大,共计 79030 卷,分装 36000 册,纳为 6752 函,非建专阁不足以保存。书成后先在北京皇宫东部文华殿北面造了文渊阁(图 1-3),在圆明园内造文源阁,接着,相继在沈阳造文溯阁(图 1-4),在热河造文津阁,在杭州造文澜阁,在扬州造文汇阁和在镇江造文宗阁。

这批清代七阁中文渊阁是主要的。它的平面仿照天一阁,六开间,全楼共三层,顶层和底层设有专供皇帝读书用的御案和御榻。文渊阁的色彩由上至下全用绿色,与宫中其他暖调子建筑迥然不同,显得端庄宁静。

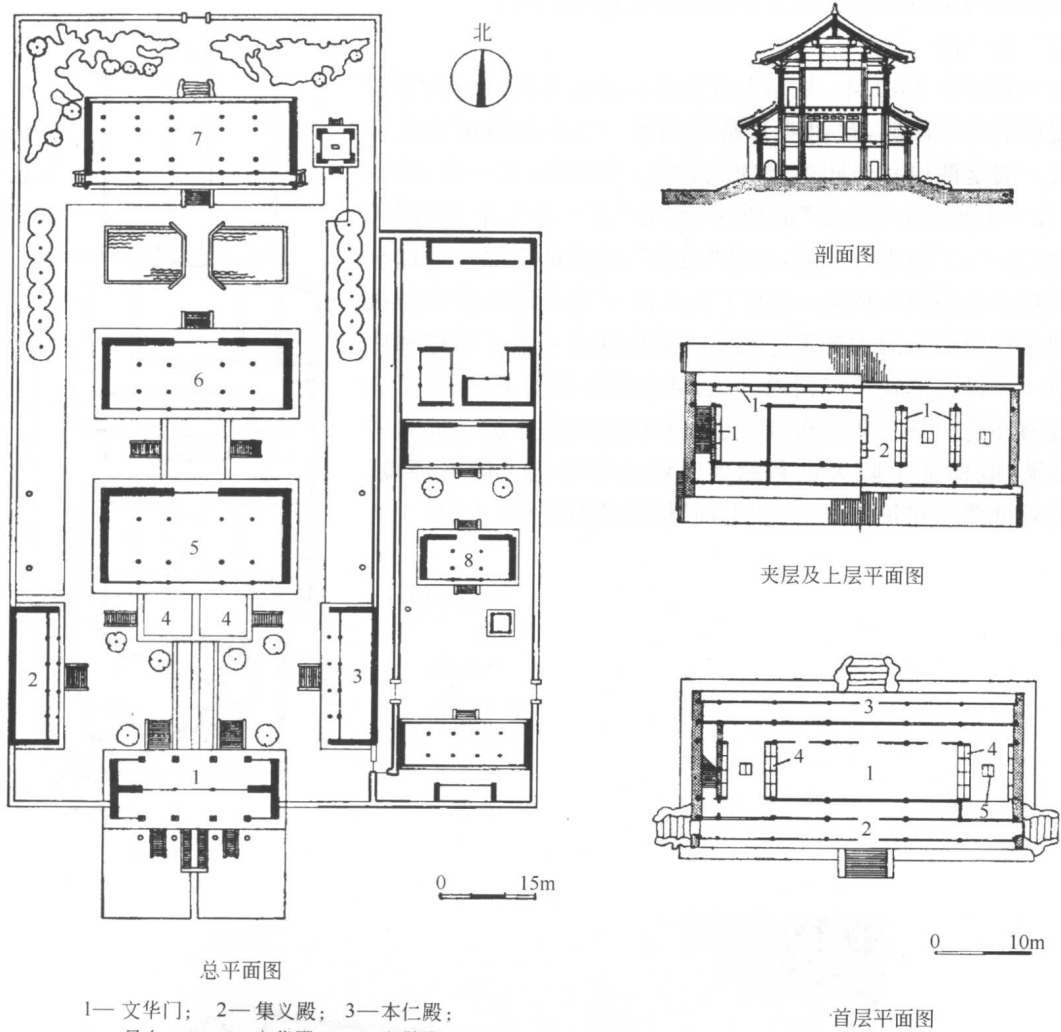


图 1-3 北京故宫文渊阁

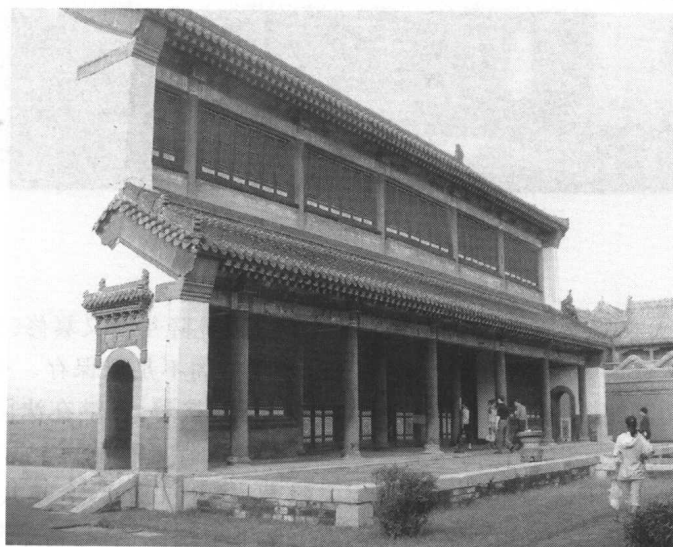


图 1-4 沈阳文溯阁外观

2. 我国近代图书馆建筑

在我国历史上具有现代公共性质的图书馆是出现在鸦片战争之后。康梁维新运动提倡兴办报馆和图书馆,当时维新派在各地设立的学堂、报社、译书堂等大多附有藏书室或藏书建筑。资产阶级民主派也创办了一些图书馆、阅览室。所有这些都与封建藏书楼不同,其中的藏书以新学、西学为主,有的可向公众开放,有的仅供会员阅览,在管理上一般能做到便于查考和利用。例如湖南的湘学会、南学会藏书楼,武昌圣工会阅览室等。当时的藏书楼已初步具备了近代图书馆的特点。其中 1898 年由浙江文澜阁改组成的浙江省图书馆是我国最早的一个公共图书馆。

在维新运动的影响下,一些开明的藏书家也将自己的藏书加以整理和扩充,向公众开放。如浙江徐树兰 1902 年在绍兴建造的古越藏书楼(现绍兴鲁迅图书馆前身),收藏中文书七万余卷,仿照东西方各国图书馆章程向社会各阶层开放,对推动藏书楼向近代图书馆过渡起重要作用。

20 世纪初,是中国图书馆事业从旧的藏书楼向近代图书馆演变的重要时期。据统计,至 1914 年全国有省级公共图书馆 18 所^①。随着西方文化的侵入,一些西式学堂和教会学校相继建立,随之建立了一些西式的图书馆。如 1916 年初建的原清华学堂图书馆(今清华大学图书馆老馆),1922 年建的原东南大学孟芳图书馆(今东南大学图书馆老馆),1933 建造的上海科学社明复图书馆等。这一时期的图书馆数量有限,规模不大,但已深受西方图书馆的影响,不再是天一阁的翻版了。中国图书馆事业的发展以 20 世纪 20 年代末到 30 年代中期这一段时间为最早兴盛期。中国图书馆数量 1916 年与 1936 年的比较见表 1-2:

中国图书馆数量 1916 年与 1936 年的比较表^②

表 1-2

年 份	图书馆、民众教育馆	
1916 年	293 所	
1936 年	2520 所	公立图书馆 2005 所
		私立图书馆 515 所

以下是这一时期中国图书馆几个重要实例:

□ 北京图书馆文津街旧馆

我国的国家图书馆——北京图书馆的前身是京师图书馆,创办于 1909 年,1931 年在北海公园西侧(文津街)修建北京图书馆,馆舍 8000 平方米,是我国近代图书馆的典型建筑。北京图书馆文津街旧馆 1931 年由丹麦建筑师慕勒(V. L. Moller)设计,整个建筑模仿木结构建筑。书库采用钢制叠架式结构和挂斗式书架,是当时西方较为流行的近代图书馆的设计。馆舍平面呈“工”字形,前部为阅览室,连地下室共 3 层,后部为书库,中间以目录厅(一层)和出纳厅相联系,见图 1-5。



外观

图 1-5(a) 北京图书馆(旧馆)

① 资料来自《图书馆事业发展历程》一文,作者吴慰慈等,《中国图书馆年鉴 1996》,北京图书馆出版社,1997 年。

② 资料来源同上。

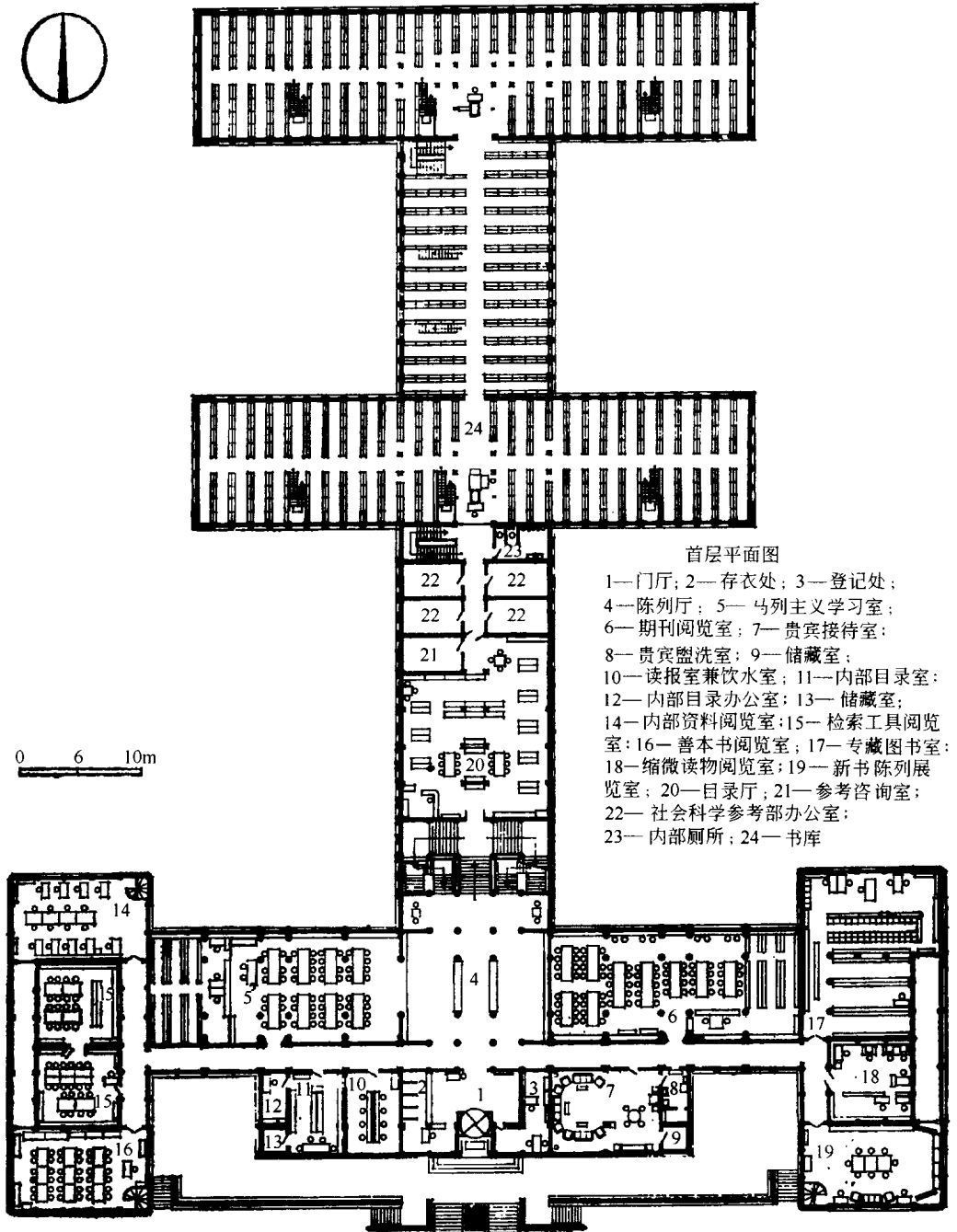


图 1-5(b) 北京图书馆(旧馆)首层平面

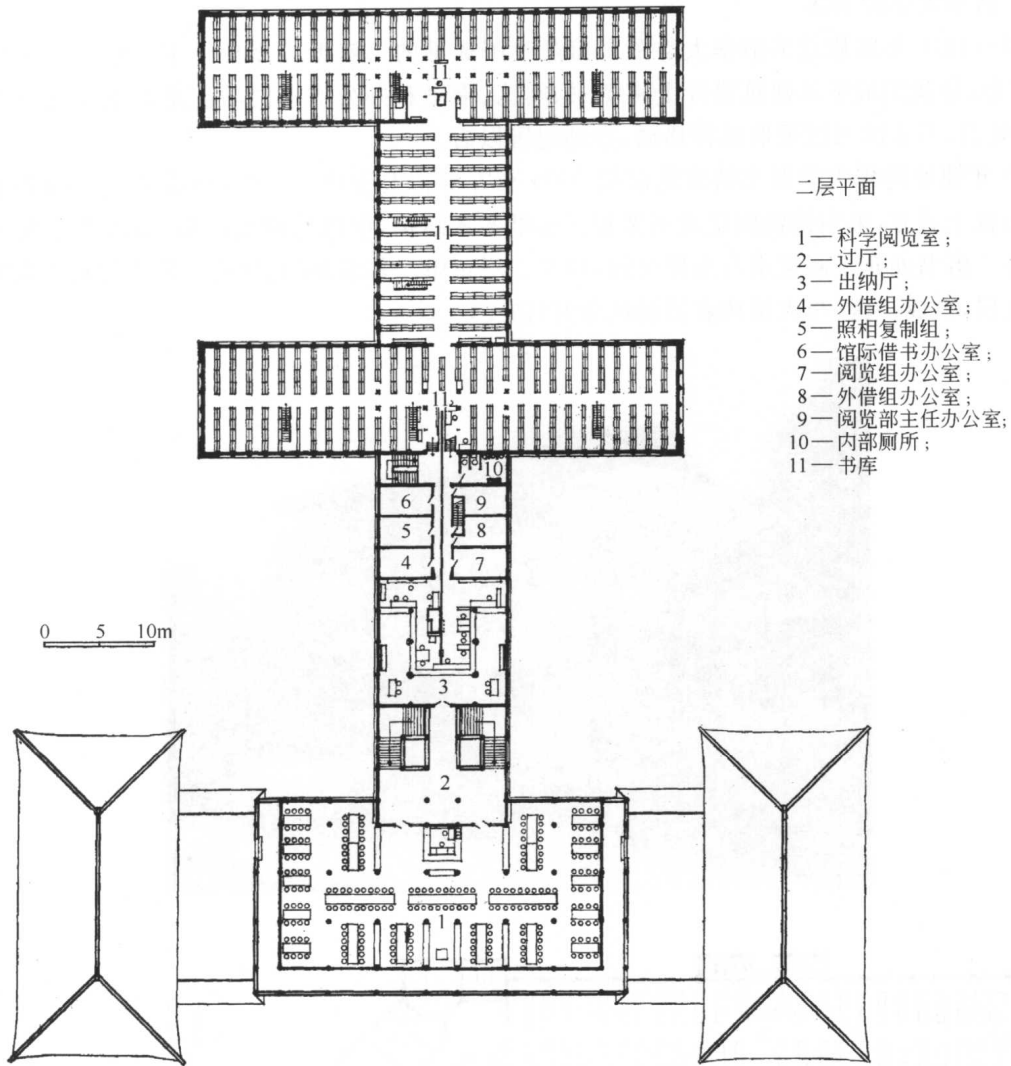


图 1-5(c) 北京图书馆(旧馆)二层平面



图 1-5(d) 书库西侧外观

□ 清华大学图书馆

1917~1919年间修建的清华大学图书馆是我国最早的一座近代高校图书馆建筑。该馆平面呈“T”字形,是我国最早从建筑设计上将藏书、阅览、借书和办公等不同功能房间明确划分的图书馆之一,此后,不少图书馆采取这种格局,直到建国以后。

1919年建原清华大学图书馆建筑面积4000平方米。主层设于二楼,阅览室位于前部主层两侧。书库置于后方,采用铸铁固定式书架和三层堆架式结构,甲板为玻璃地板,以改善书架下部的光线条件。借书处介于阅览室与书库之间,位于二层正中。采编部门、行政办公用房和研究室等设于前部底层,自成一区,与大量读者活动区分开(图1-6)。



外观

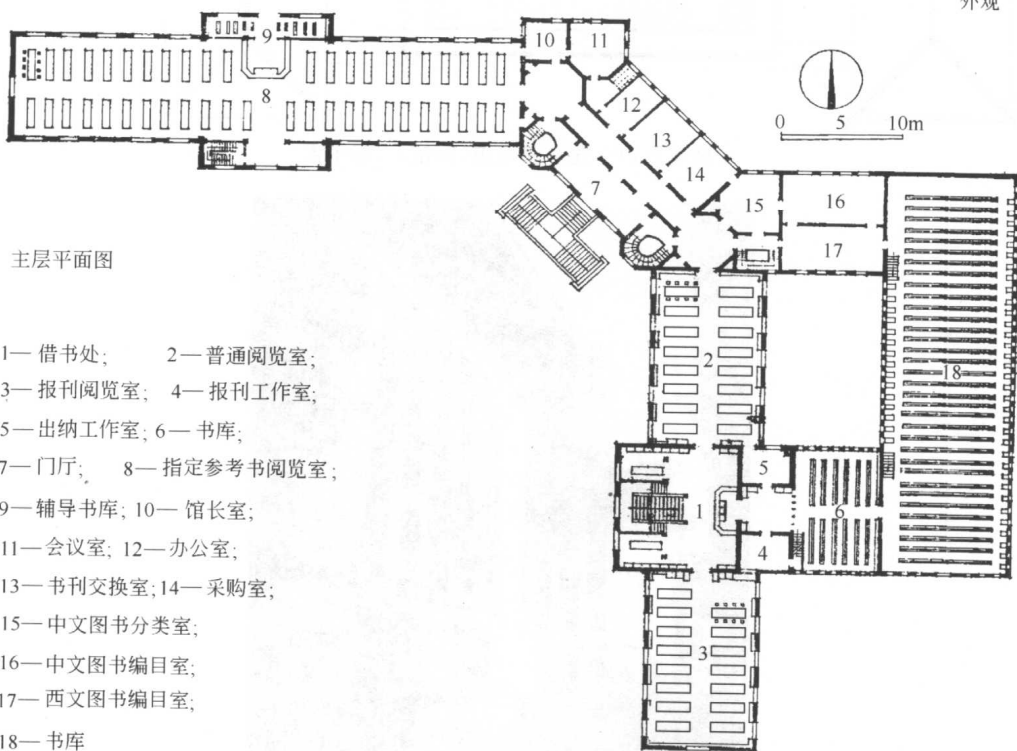


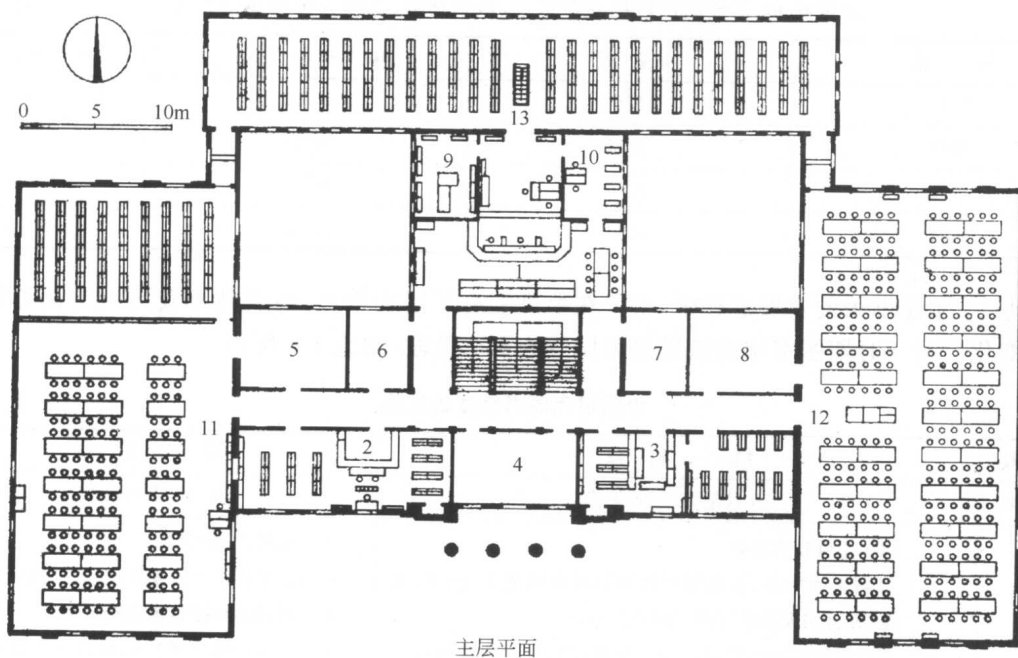
图1-6 清华大学图书馆(旧馆)

□ 原东南大学孟芳图书馆

原东南大学孟芳图书馆也是按当时图书馆的使用要求,仿西方图书馆建筑的格局建造的。平面采用“⊥”字形,书库在后,阅览室在前,借书处位于中间,主层设在二楼,底层为办公及业务用房。建筑外部形式采用西方古典样式,门廊采用了爱奥尼克式柱廊(图 1-7)。



外观



主层平面

图 1-7 原东南大学孟芳图书馆

- 1—借书处;2—政治文艺借书处;3—外文常用科技书借书处;4—报库;5—美工室;
6—盥洗室;7—储藏室;8—内部参考书库;9—善本阅览室;10—出纳办公(以上原建);
11—马列主义学习室;12—科技阅览室;13—书库(以上扩建)

3. 我国现代图书馆建设(1949年至今)

1949年中华人民共和国成立以后,图书馆事业有了很大发展。图书馆建筑规模空前扩大,质量不断提高。尤其在20世纪70年代末80年代以后,传统的图书馆建筑逐步向现代化方向发展,并已取得令人瞩目的进展。发展数量及规模见表1-3~表1-5^①。

1949年10月图书馆概况表

表 1-3

图书馆类别	图书馆数量	合计
公共图书馆	55所	292所
高校图书馆	132所	
科研系统图书馆	17所	
公会图书馆	44所	
私立图书馆	44所	

20世纪80年代后公共图书馆数量、藏书册数、工作人员数量统计表

表 1-4

年份	馆数(所)	藏书册数(亿册)	工作人员数(人)
1980	1732	1.99	19461
1985	2344	2.56	29000
1990	2527	2.90	40247
1995	2615	3.28	45323

20世纪80年代后高校图书馆数量、藏书册数、工作人员数量统计表

表 1-5

年份	馆数(所)	藏书册数(亿册)	工作人员数(人)
1980	675	19362	17297
1986	1053	31757	32779
1990	1075	38170	35180
1994	1080	41800	38162

在近50年图书馆的发展进程中,不仅在数量上有了巨大增长,在其技术及组织方面亦发生了巨大的变化。这一时期图书馆建筑发展可以分为两个阶段,如表1-6所示:

中国现代图书馆建筑发展

表 1-6

阶段	第一阶段	第二阶段
时期	20世纪20~70年代	20世纪80年代
特点	<ul style="list-style-type: none"> 以闭架管理为原则 以藏书为中心,围绕图书的运行路线按藏书、借书、阅览、办公四大块进行固定的分区布置 不同功能房间的层高、荷载、柱网按其使用功能进行设计 条形对称布局 按不同规模分别采用“一”字形、“T”字形、“工”字形、“日”字形、“山”字形、“口”字形等几种平面形式 	<ul style="list-style-type: none"> 规模大、数量多 逐渐有扩大开架管理的发展趋势 房间的功能布置相对灵活 引入国际先进技术和设计思想;造型自由新颖 计算机广泛应用 重视读者阅读心理和生理的需要,注意美化室内外环境

① 表1-3,4,5资料来自《图书馆事业发展历程》一文,作者吴慰慈等,《中国图书馆年鉴1996》,北京图书馆出版社,1997年。