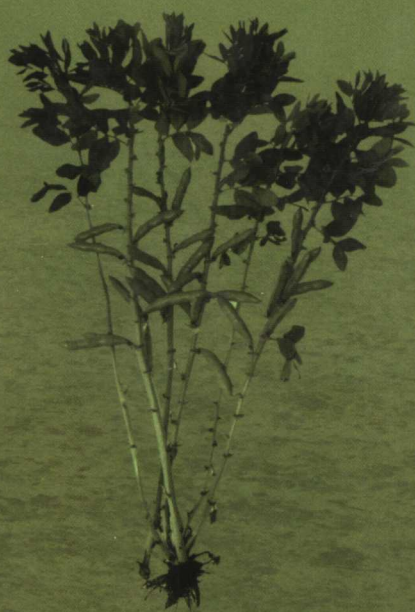


中国蚕豆学

叶茵 主编

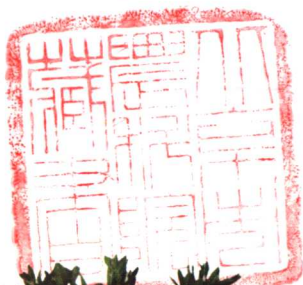


中国农业出版社

中华农业科教基金资助图书

中国蚕豆学

叶茵 主编



中国农业出版社



市农科院图书馆S020721

图书在版编目 (CIP) 数据

中国蚕豆学/叶茵主编 .—北京: 中国农业出版社,
2003.4
ISBN 7-109-08243-1

I. 中... II. 叶... III. 蚕豆 IV. S643.6

中国版本图书馆 CIP 数据核字 (2003) 第 008505 号

中国农业出版社出版

(北京市朝阳区农展馆北路 2 号)

(邮政编码 100026)

出版人: 傅玉祥

责任编辑 赵立山 杨金妹 石飞华

中国农业出版社印刷厂印刷 新华书店北京发行所发行

2003 年 3 月第 1 版 2003 年 3 月北京第 1 次印刷

开本: 787mm×1092mm 1/16 印张: 38.25 插页: 8

字数: 870 千字 印数: 1~1 500 册

定价: 100.00 元

(凡本版图书出现印刷、装订错误, 请向出版社发行部调换)



中国蚕豆学编委会合影

(从左到右)

前 排：郎莉娟 叶 茵 熊廷章 涂济民

后 排：赵 群 夏明忠 赵立山 赵莉芬 杨曾实

《中国蚕豆学》编委会

主 编 叶 茵

副主编 郎莉娟 夏明忠 涂济民

编 委 赵 群 熊廷章 杨曾实 赵丽芬

统 稿 叶 茵 夏明忠



现蕾初期植株



主茎



I 枝 (优势枝)



II 枝 (优势枝)



III 枝



IV 枝

蚕豆起源

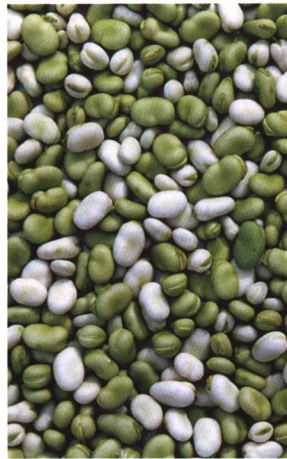


甘肃省广河县巴坪半山类彩陶 (中国彩陶图谱)
(C¹⁴鉴定距今4300~4600年即公元前2475—2675
年间) (蒋庆书供稿) (实物保存甘肃省博物馆)

丰富多采的蚕豆



(云南昆明)



鲜嫩的菜用蚕豆
(云南昆明)

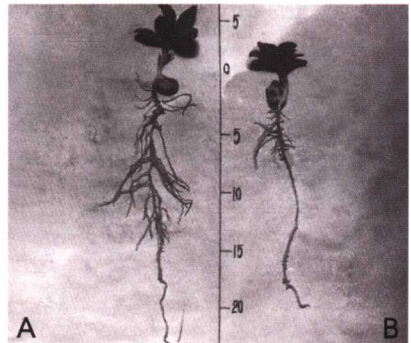
蚕豆的根瘤



结荚期高产田根瘤状 (黑色的根瘤已死亡, 灰色的根瘤活性下降, 肉色的仍有固氮作用) (昆明)



大田丰收状 (云南昆明)



不同土壤对蚕豆根系发育的影响
(昆明广卫, 1980)

- A. 菜园土 (疏松、肥沃)
- B. 稻田土 (板结)

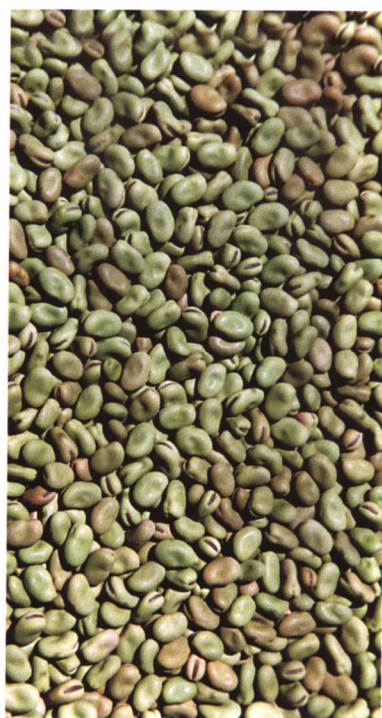
蚕豆地方品种



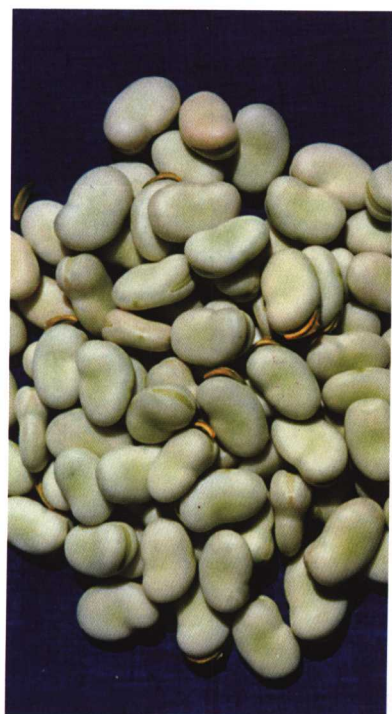
浙江慈溪大蚕豆



四川广安红



绿皮透心绿 (云南大理江尾青索豆)



昆明白皮蚕豆 (干鲜兼用)



四川西昌大白豆



春蚕豆地苗情



(甘肃和政县)



(甘肃临洮县)

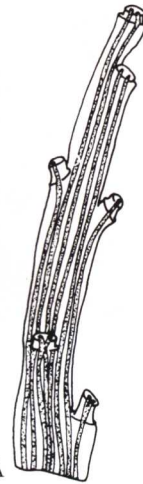


有限花序型
(ICARDA, 1998)

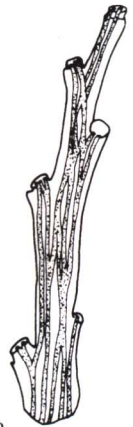


多花多荚型
(ICARDA, 1998)

特异蚕豆品种资源



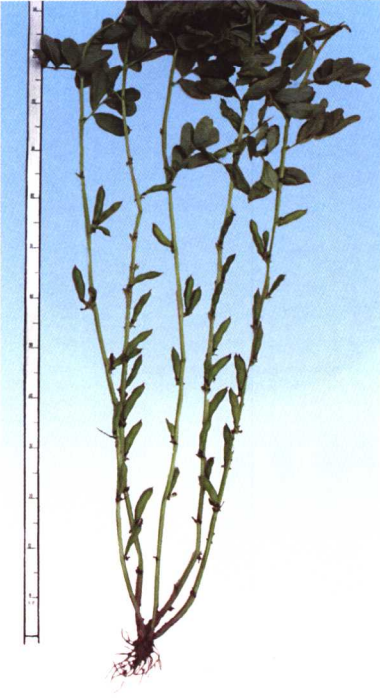
A



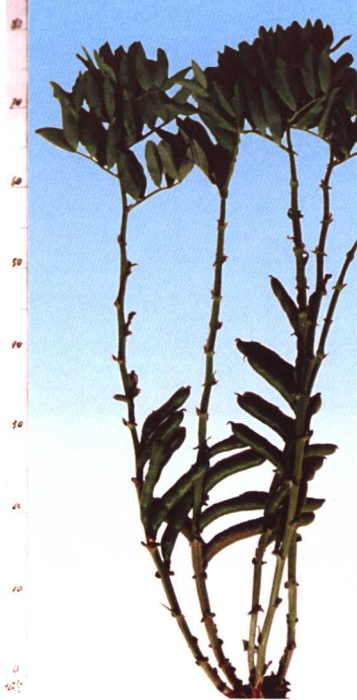
B

A. 多花多荚独立维管束供给型
B. 普通蚕豆维管束供给型

蚕豆选育品种



青海湟源马牙



启豆1号 (江苏省农业科学院)



成胡15号 (四川省农业科学院)



临夏马牙



凤豆1号 (云南大理州
农业科学研究所)



凤豆4号

蚕豆选育品种



浙江利丰蚕豆 (浙江省农业科学院)

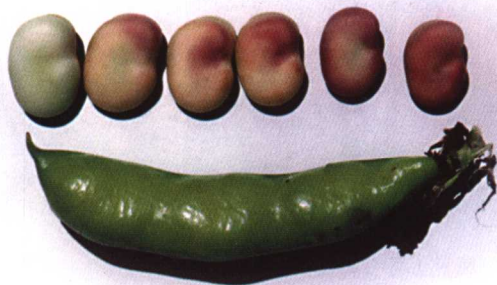
云豆 324 (籽粒)

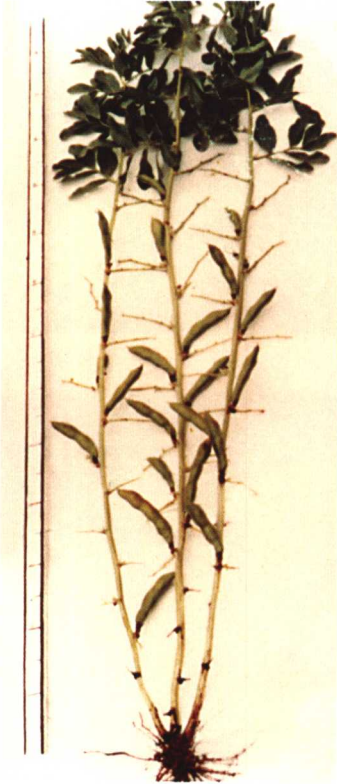


云豆 324 (鲜食为主) (云南省农业科学院)



凤豆 3号 (种皮红色、渐变状)
(云南大理农业科学研究所)

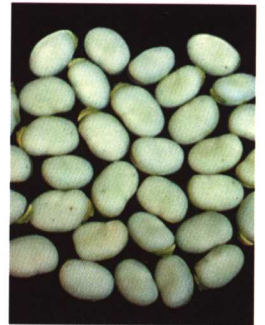




青海3号 (青海省农业科学院)



甘肃临夏大蚕豆 (临夏地区农业科学研究所)



凉胡6号 (鲜食为主) (西昌农业高等专科学校)



91-825 (鲜食为主)
(云南省农业科学院)

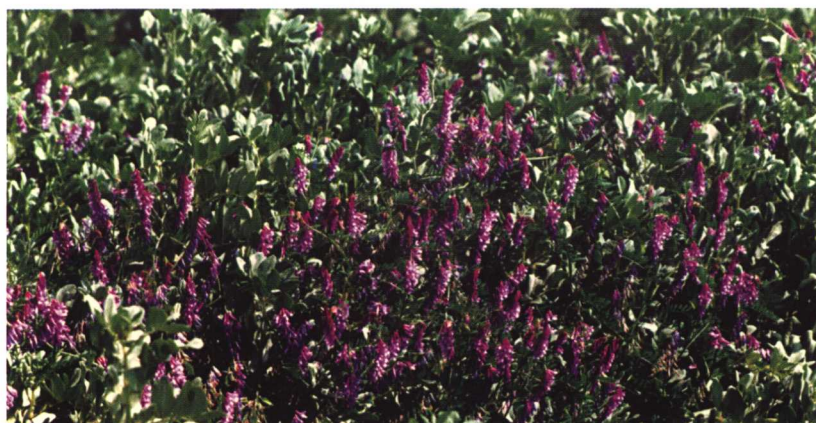


蚕豆套种

蚕豆套种（蚕豆套油菜，稻田）（云南省禄劝县）（冷明初供稿）



浙江慈溪大蚕豆（稻田）



蚕豆与紫花苕混播（嵩明、昆明）



低凹冷浸田窄厢板沟种豆（大理市）

春蚕豆田间种植状



净种 (甘肃临夏)



套种 (蚕豆地
膜玉米套种)
(甘肃临夏)

蚕豆覆膜与露地栽培



(云南嵩明县)

蚕豆冻害状

1982年12月
30日云南晋
宁极端最低
气温 -7.8°C



主枝受冻状



蚕豆施氮之后，植物旺长受害状



花蕾受害状



早播主茎及早生分枝受冻状



高密度蚕豆与草木樨套种受害状



9月25日播种
(早播)



10月10日播种
(中期播种)



10月20日播种
(迟播)

蚕豆打顶



(云南大理, 2002)

蚕豆施钾



施钾与对照 (云南呈贡县可乐村)



蚕豆缺钾施草灰比较 (云南玉溪, 1996)

蚕豆缺硼 (云南玉溪)



蚕豆缺硼症植株表现: 基部丛生后生小分枝



蚕豆缺硼症植株表现: 顶端叶片卷曲似“菊花状”
(杨绍聪供稿)

蚕豆缺硼 (云南玉溪)

①蚕豆缺硼水培试验植株表现: 左为完全液培养的正常植株, 结荚累累; 右为始荚期缺硼培养的“花而不实”株表现: 顶端叶片卷曲, 茎秆扭曲, 基部丛生后生小分枝, 落花严重, 整株无一实荚

②大田蚕豆缺硼症植株表现: 顶端叶片卷曲, 茎秆扭曲且茎表皮破裂呈褐色状, 茎基部丛生后生小分枝, 落花严重, 整株无一实荚, 形成“花而不实”症, 全田空秆率很高



①

(杨绍聪供稿)



②

(杨绍聪供稿)



结荚期干旱 (广卫, 1984)



结荚期灌溉 (广卫, 1984)

干旱与灌溉
(对顶部影响)



干旱下部叶片萎蔫



灌溉后下部叶



后期干旱植株枯萎 (广卫, 1984)

干旱与灌溉
(对下部叶片的影响)

鲜蚕豆采摘适期

