

医学考试辅导系列丛书

专家  
推荐

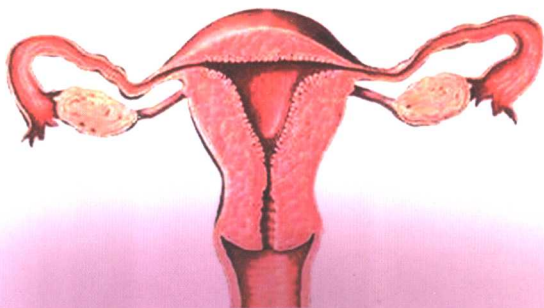
# 妇产科学

FUCHANKEXUE XITIJI

# 习题集

隋丽华 张云艳 ◎主编

- ◆ 紧扣第六版卫生部规划教材
- ◆ 全面覆盖重点难点考点
- ◆ 考研命题研究小组推荐
- ◆ 囊括历年考题
- ◆ 夺取高分的“宝典”



军事医学科学出版社

◇ 医学考试辅导系列丛书 ◇

# 妇产科学习题集

主 编 隋丽华 张云艳  
编 委 王 晶 韩毅敏 陈 杰  
杨宏伟 马 荣 刘 娟  
唐丽萍 于丽波 刘海霞

军事医学科学出版社

·北 京·

## 内 容 提 要

本书是《医学考试辅导系列丛书》之一,由具有丰富临床和教学经验的教师编写。内容包括各章节教学大纲和考纲要求、精要,各型试题和参考答案,可以帮助读者了解教学和考纲要求,强化理论知识和掌握考试内容、方法,提高应试能力和技巧。适合全国高等医学院学生学习妇产科学和学科考试、硕士生入学考试,也适合临床医师工作之参考。

---

### 图书在版编目(CIP)数据

妇产科学习题集/隋丽华,张云艳编著.

-北京:军事医学科学出版社,2005

(医学考试辅导系列丛书)

ISBN 7-80121-625-3

I.妇… II.①隋…②张… III.①妇科学-医学院校-习题

②产科学-医学院校-习题 IV.R71-44

中国版本图书馆 CIP 数据核字(2005)第 026611 号

---

出 版:军事医学科学出版社

地 址:北京市海淀区太平路 27 号

邮 编:100850

联系电话:发行部:(010)66931034

66931048

编辑部:(010)66931050

传 真:(010)68186077

网 站:<http://www.mmsp.cn>

印 刷:京南印装厂

装 订:京南印装厂

发 行:新华书店总店北京发行所

---

开 本:787mm×1092mm 1/16

印 张:28.25

字 数:702千字

版 次:2005年5月第1版

印 次:2005年5月第1次

定 价:48.00元

---

本社图书凡缺、损、倒、脱页者,本社发行部负责调换

## 目 录

<b>第一章 绪 论</b> .....	(1)
一、教学大纲及考纲要求 .....	(1)
二、考纲精要 .....	(1)
三、历届考题分析 .....	(1)
四、自测题 .....	(1)
五、答案及解析 .....	(1)
<b>第二章 女性生殖系统解剖</b> .....	(3)
一、教学大纲及考纲要求 .....	(3)
二、考纲精要 .....	(3)
三、历届考题分析 .....	(6)
四、自测题 .....	(6)
五、答案及解析.....	(12)
<b>第三章 女性生殖系统生理</b> .....	(16)
一、教学大纲及考纲要求.....	(16)
二、考纲精要.....	(16)
三、历届考题分析.....	(18)
四、自测题.....	(18)
五、答案及解析.....	(29)
<b>第四章 妊娠生理</b> .....	(34)
一、教学大纲及考纲要求.....	(34)
二、考纲精要.....	(34)
三、历届考题分析.....	(37)
四、自测题.....	(38)
五、答案及解析.....	(45)
<b>第五章 妊娠诊断</b> .....	(47)
一、教学大纲及考纲要求.....	(47)
二、考纲精要.....	(47)
三、历届考题分析.....	(49)
四、自测题.....	(51)
五、答案及解析.....	(57)
<b>第六章 产前保健</b> .....	(61)
一、教学大纲及考纲要求.....	(61)
二、考纲精要.....	(61)

三、历届考题分析	(63)
四、自测题	(64)
五、答案及解析	(71)
<b>第七章 正常分娩</b>	(73)
一、教学大纲及考纲要求	(73)
二、考纲精要	(73)
三、历届考题分析	(77)
四、自测题	(80)
五、答案及解析	(86)
<b>第八章 正常产褥</b>	(88)
一、教学大纲及考纲要求	(88)
二、考纲精要	(88)
三、历届考题分析	(89)
四、自测题	(90)
五、答案及解析	(92)
<b>第九章 妊娠时限异常</b>	(94)
一、教学大纲及考纲要求	(94)
二、考纲精要	(94)
三、历届考题分析	(97)
四、自测题	(98)
五、答案及解析	(104)
<b>第十章 妊娠特有疾病</b>	(106)
一、教学大纲及考纲要求	(106)
二、考纲精要	(106)
三、历届考题分析	(109)
四、自测题	(109)
五、答案及解析	(114)
<b>第十一章 异位妊娠</b>	(116)
一、教学大纲及考纲要求	(116)
二、考纲精要	(116)
三、历届考题分析	(118)
四、自测题	(119)
五、答案及解析	(125)
<b>第十二章 妊娠晚期出血</b>	(128)
一、教学大纲及考纲要求	(128)
二、考纲精要	(128)
三、历届考题分析	(130)
四、自测题	(132)
五、答案及解析	(137)

<b>第十三章 多胎妊娠与巨大儿</b> .....	(141)
一、教学大纲及考纲要求 .....	(141)
二、考纲精要 .....	(141)
三、历届考题分析 .....	(141)
四、自测题 .....	(142)
五、答案及解析 .....	(142)
<b>第十四章 羊水量异常</b> .....	(144)
一、教学大纲及考纲要求 .....	(144)
二、考纲精要 .....	(144)
三、历届考题分析 .....	(144)
四、自测题 .....	(145)
五、答案及解析 .....	(147)
<b>第十五章 胎儿发育异常及死胎</b> .....	(148)
一、教学大纲及考纲要求 .....	(148)
二、考纲精要 .....	(148)
三、历届考题分析 .....	(149)
四、自测题 .....	(149)
五、答案及解析 .....	(152)
<b>第十六章 胎儿窘迫与胎膜早破</b> .....	(154)
一、教学大纲及考纲要求 .....	(154)
二、考纲精要 .....	(154)
三、历届考题分析 .....	(155)
四、自测题 .....	(155)
五、答案及解析 .....	(158)
<b>第十七章 妊娠合并内科疾病</b> .....	(160)
一、教学大纲及考纲要求 .....	(160)
二、考纲精要 .....	(160)
三、历届考题分析 .....	(166)
四、自测题 .....	(167)
五、答案及解析 .....	(174)
<b>第十八章 妊娠合并外科疾病</b> .....	(177)
一、教学大纲及考纲要求 .....	(177)
二、考纲精要 .....	(177)
三、历届考题分析 .....	(178)
四、自测题 .....	(178)
五、答案及解析 .....	(179)
<b>第十九章 妊娠合并性传播疾病</b> .....	(181)
一、教学大纲及考纲要求 .....	(181)
二、考纲精要 .....	(181)

三、历届考题分析 .....	(184)
四、自测题 .....	(185)
五、答案及解析 .....	(188)
<b>第二十章 遗传咨询、遗传筛查与产前检查 .....</b>	<b>(190)</b>
一、教学大纲及考纲要求 .....	(190)
二、考纲精要 .....	(190)
三、历届考题分析 .....	(190)
四、自测题 .....	(190)
五、答案及解析 .....	(191)
<b>第二十一章 异常分娩 .....</b>	<b>(192)</b>
一、教学大纲及考纲要求 .....	(192)
二、考纲精要 .....	(192)
三、历届考题分析 .....	(196)
四、自测题 .....	(197)
五、答案及解析 .....	(209)
<b>第二十二章 分娩期并发症 .....</b>	<b>(214)</b>
一、教学大纲及考纲要求 .....	(214)
二、考纲精要 .....	(214)
三、历届考题分析 .....	(217)
四、自测题 .....	(218)
五、答案及解析 .....	(228)
<b>第二十三章 异常产褥 .....</b>	<b>(232)</b>
一、教学大纲及考纲要求 .....	(232)
二、考纲精要 .....	(232)
三、历届考题分析 .....	(234)
四、自测题 .....	(234)
五、答案及解析 .....	(235)
<b>第二十四章 妇科病史及检查 .....</b>	<b>(236)</b>
一、教学大纲及考纲要求 .....	(236)
二、考纲精要 .....	(236)
三、历届考题分析 .....	(236)
四、自测题 .....	(236)
五、答案及解析 .....	(241)
<b>第二十五章 外阴上皮内非瘤样病变 .....</b>	<b>(243)</b>
一、教学大纲及考纲要求 .....	(243)
二、考纲精要 .....	(243)
三、历届考题分析 .....	(243)
四、自测题 .....	(243)
五、答案及解析 .....	(247)

<b>第二十六章 外阴及阴道炎症</b> .....	(248)
一、教学大纲及考纲要求 .....	(248)
二、考纲精要 .....	(248)
三、历届考题分析 .....	(250)
四、自测题 .....	(252)
五、答案及解析 .....	(257)
<b>第二十七章 宫颈炎症</b> .....	(260)
一、教学大纲及考纲要求 .....	(260)
二、考纲精要 .....	(260)
三、历届考题分析 .....	(260)
四、自测题 .....	(262)
五、答案及解析 .....	(266)
<b>第二十八章 盆腔炎症</b> .....	(268)
一、教学大纲及考纲要求 .....	(268)
二、考纲精要 .....	(268)
三、历届考题分析 .....	(268)
四、自测题 .....	(270)
五、答案及解析 .....	(278)
<b>第二十九章 外阴肿瘤</b> .....	(280)
一、教学大纲及考纲要求 .....	(280)
二、考纲精要 .....	(280)
三、历届考题分析 .....	(281)
四、自测题 .....	(282)
五、答案及解析 .....	(283)
<b>第三十章 宫颈肿瘤</b> .....	(285)
一、教学大纲及考纲要求 .....	(285)
二、考纲精要 .....	(285)
三、历届考题分析 .....	(288)
四、自测题 .....	(289)
五、答案及解析 .....	(300)
<b>第三十一章 子宫肿瘤</b> .....	(304)
一、教学大纲及考纲要求 .....	(304)
二、考纲精要 .....	(304)
三、历届考题分析 .....	(307)
四、自测题 .....	(308)
五、答案及解析 .....	(322)
<b>第三十二章 卵巢肿瘤</b> .....	(325)
一、教学大纲及考纲要求 .....	(325)
二、考纲精要 .....	(325)



三、历届考题分析 .....	(329)
四、自测题 .....	(330)
五、答案及解析 .....	(337)
<b>第三十三章 输卵管肿瘤</b> .....	(342)
一、教学大纲及考纲要求 .....	(342)
二、考纲精要 .....	(342)
三、历届考题分析 .....	(343)
四、自测题 .....	(343)
五、答案及解析 .....	(347)
<b>第三十四章 妊娠滋养细胞疾病</b> .....	(348)
一、教学大纲及考纲要求 .....	(348)
二、考纲精要 .....	(348)
三、历届考题分析 .....	(350)
四、自测题 .....	(351)
五、答案及解析 .....	(359)
<b>第三十五章 生殖内分泌疾病</b> .....	(365)
一、教学大纲及考纲要求 .....	(365)
二、考纲精要 .....	(365)
三、历届考题分析 .....	(367)
四、自测题 .....	(368)
五、答案及解析 .....	(379)
<b>第三十六章 子宫内膜异位和子宫腺肌病</b> .....	(385)
一、教学大纲及考纲要求 .....	(385)
二、考纲精要 .....	(385)
三、历届考题分析 .....	(386)
四、自测题 .....	(388)
五、答案及解析 .....	(395)
<b>第三十七章 女性生殖器官发育异常</b> .....	(399)
一、教学大纲及考纲要求 .....	(399)
二、考纲精要 .....	(399)
三、历届考题分析 .....	(400)
四、自测题 .....	(400)
五、答案及解析 .....	(401)
<b>第三十八章 女性生殖器官损伤性疾病</b> .....	(402)
一、教学大纲及考纲要求 .....	(402)
二、考纲精要 .....	(402)
三、历届考题分析 .....	(402)
四、自测题 .....	(403)
五、答案及解析 .....	(407)

<b>第三十九章 不孕症与辅助生殖技术</b> .....	(409)
一、教学大纲及考纲要求 .....	(409)
二、考纲精要 .....	(409)
三、历届考题分析 .....	(409)
四、自测题 .....	(410)
五、答案及解析 .....	(415)
<b>第四十章 计划生育</b> .....	(418)
一、教学大纲及考纲要求 .....	(418)
二、考纲精要 .....	(418)
三、历届考题分析 .....	(421)
四、自测题 .....	(421)
五、答案及解析 .....	(423)
<b>第四十一章 妇女保健</b> .....	(424)
一、教学大纲及考纲要求 .....	(424)
二、考纲精要 .....	(424)
三、历届考题分析 .....	(424)
四、自测题 .....	(424)
五、答案及解析 .....	(424)
<b>第四十二章 妇产科特殊检查</b> .....	(425)
一、教学大纲及考纲要求 .....	(425)
二、考纲精要 .....	(425)
三、历届考题分析 .....	(427)
四、自测题 .....	(428)
五、答案及解析 .....	(435)
<b>第四十三章 妇产科内窥镜</b> .....	(439)
一、教学大纲及考纲要求 .....	(439)
二、考纲精要 .....	(439)
三、历届考题分析 .....	(440)
四、自测题 .....	(440)
五、答案及解析 .....	(441)

# 第一章 绪 论

## 一、教学大纲及考纲要求

了解妇产科学的范畴、特点、近代进展及怎样学习妇产科学。

## 二、考纲精要

妇产科学的范畴,特点及近代进展。

## 三、历届考题分析

略。

## 四、自测题

### (一)名词解释

1. 妇科学
2. 产科学
3. 妇产科学

### (二)问答题

1. 简述妇产科学近代进展?
2. 怎样学好妇产科学?

## 五、答案及解析

### (一)名词解释

1. 妇科学 是一门研究妇女非妊娠期生殖系统的一切病理改变并对其进行诊断、处理的医学科学。包括妇科学基础、女性生殖器损伤、女性生殖器炎症、女性生殖器肿瘤、月经失调、女性生殖器畸形、女性其他生殖器疾病等。

2. 产科学 关系到妇女妊娠、分娩、产褥的全过程,包括产科学基础、生理产科、病理产科学、胎儿及早期新生儿学四大部分。

3. 妇产科学 是专门研究妇女特有的生理和病理的一门学科,包括产科学和妇科学两大部分。

### (二)问答题

1. ①产科学理论体系的转变:以往的产科学是以母亲为中心的理论体系,近年产科学代之以母子统一管理的理论体系;②产前诊断技术不断创新;③助孕技术日新月异;④女性内分泌学飞跃发展成为妇产科学中的一门专科学科;⑤妇科肿瘤成为近年发展较快的一门专科学科;⑥建立了妇女保健学。

2. ①妇产科学课程分为系统学习和毕业实习两个阶段,二者不可偏颇、缺一不可;②学习

期间必须扎实地掌握妇产科学的基本理论、基本知识和基本技能,结合一年毕业实习的医疗实践及经验,本着为广大妇女排忧解难、治病救人的宗旨,贯彻理论与实践相结合原则,做一名合格的妇产科医生。

## 第二章 女性生殖系统解剖

### 一、教学大纲及考纲要求

掌握外生殖器的组成;内生殖器的组成;血管、淋巴及神经的分布,了解其临床应用价值;骨盆结构、分类、与分娩有关的解剖特点;骨盆结构,与分娩的关系;女性生殖系统的临近器官及其临床解剖意义。

### 二、考纲精要

#### (一)外生殖器

#### (二)内生殖器

##### 1. 女性内生殖器的构成

(1)阴道。

(2)子宫:宫底、宫角、宫体、峡部、宫颈。

(3)子宫附件:①输卵管:简质部(1 cm)、峡部(2~3 cm)、壶腹部(5~8 cm)、伞部(1~1.5 cm);②卵巢。

##### 2. 子宫韧带共有4对

(1)圆韧带:由结缔组织和平滑肌组成,从宫角向前下至骨盆壁,穿越腹股沟管止于大阴唇前端,其作用为保持宫底前倾。

(2)阔韧带:包括骨盆漏斗韧带(卵巢悬韧带)、输卵管系膜、卵巢系膜、卵巢固有韧带(卵巢韧带)、宫旁组织,由腹膜组成,位于卵巢外侧,输卵管下部,卵巢附着于其上,阔韧带前、后两叶,在宫体两侧,其作用为包裹卵巢动静脉。

(3)主韧带(宫颈横韧带):由结缔组织和平滑肌组成,位于宫颈两侧和骨盆壁之间,作用为固定宫颈位置使子宫不下垂。

(4)宫骶韧带:由结缔组织和平滑肌组成,位于宫颈后上方绕直肠至骶椎。作用为使子宫保持前倾。

##### 3. 基本知识

(1)阴道穹窿:又称阴道穹,为阴道环绕子宫宫颈周围的部分。分前后左右4个部分,其中后穹窿最深,与直肠子宫陷凹相邻,为盆腔最低部位,临床上可以经此进行穿刺和引流。

(2)直肠子宫陷凹:即 Douglas 陷凹,腹膜在子宫后面沿子宫壁向下,至宫颈后方及阴道后穹窿再折向直肠,形成直肠子宫陷凹,与阴道后穹窿仅有阴道壁、少量结缔组织及一层腹膜相隔,为腹腔最低点。临床上当腹腔内出血或者感染化脓时,血液或脓液多积于此,可从阴道后穹窿进行穿刺抽吸或切开引流,以达到诊断、治疗的目的。

(3)宫颈管:即宫颈内腔,呈梭形,成年妇女长2.5~3.0 cm,分宫颈阴道上部和宫颈阴道部,下端称为宫颈外口。

### (三)血管、淋巴及神经

#### 1. 血管组成

(1)动脉:见表2-1。

(2)静脉:盆腔静脉与同名动脉伴行,并在相应器官及其周围形成静脉丛,而且互相吻合。

(3)淋巴和神经:见表2-2。

#### 2. 基本知识

(1)盆腔静脉感染易蔓延的原因:盆腔静脉与同名动脉伴行,在相应器官及其周围形成静脉丛而且相互吻合。

(2)盆腔静脉曲张左侧多见:卵巢静脉出卵巢门后形成静脉丛,与卵巢动脉伴行,左右两侧分别汇入下腔静脉合左肾静脉。

表2-1 女性生殖系统动脉血管

名称	来源与汇入	走向	供应与收纳器官
卵巢动脉	腹主动脉,左侧可来自左肾动脉	腹膜后沿腰大肌下行至盆腔,跨输尿管和髂总动脉下段,经骨盆漏斗韧带向内横行,最后经卵巢系膜入卵巢门	卵巢、输卵管
子宫动脉	髂内动脉前干分支	腹膜后沿骨盆侧壁向下前行,经阔韧带基底部、宫旁组织达到子宫外侧,距宫颈内口水平约2cm处横跨输尿管至子宫侧缘,分上下两支	上支:宫体、宫角、宫底、卵巢、输卵管 下支:宫颈、阴道上段
阴道动脉	髂内动脉前干分支	许多小分支分布于阴道中下段后面及膀胱顶、膀胱颈,与子宫动脉阴道支和阴部内动脉分支相吻合。	阴道中段、膀胱
阴道内动脉	髂内动脉前干终支	经坐骨大孔的梨状肌下孔穿出盆腔,绕过坐骨棘下面,再经坐骨小孔达到会阴及肛门,分出4支	①痔下动脉:直肠下段、肛门部 ②会阴动脉:会阴浅部 ③阴唇动脉:大小阴唇 ④阴蒂动脉:阴蒂、前庭球 ⑤阴道内动脉与痔中动脉共同供应阴道中段

(3)盆部淋巴结肿大提示感染或肿瘤:女性盆部淋巴系统丰富,伴随相应血管而行,内外生殖器发生感染或肿瘤时,往往沿各该部回流淋巴管传播,导致相应淋巴结肿大。

(4)下身截瘫产妇也可自然分娩:子宫平滑肌有自律活动,完全无神经支配时,仍然能有节律地收缩,完成分娩活动。

### (四)骨盆

1. 骨盆组成 由4块骨骼[1骶骨、1尾骨、2髌骨(髌骨、坐骨、耻骨)]、3个关节(耻骨联合、骶髂关节、骶棘关节)和2对韧带(骶结节韧带、骶棘韧带)组成。

2. 分类及特点 见表2-3。

## 3. 基本知识

(1)真骨盆:是胎儿娩出的通道,又称骨产道,位于骨盆分界线下,上下两口,分别为骨盆入口(上口)与骨盆出口(下口),两口之间为骨盆腔。四壁分别为后壁(骶骨和尾骨)、前壁(耻骨联合)、两侧(坐骨、坐骨棘、骶棘韧带)。

(2)骶棘韧带宽度:又称坐骨切迹宽度,是判断中骨盆是否狭窄的重要指标。

## (五)骨盆底

## 1. 骨盆底组成

(1)有三层组织,即外层(会阴浅筋膜与肌肉)、中层(尿生殖膈)、内层(盆膈)。

(2)骨盆底的边界由前方的耻骨联合下缘,后方地尾骨尖,两侧的耻骨降支、坐骨升支、坐骨结节构成。

表 2-2 女性生殖系统淋巴和神经

名称		来源与汇入	走向	供应与收纳器官
腹股沟浅淋巴结上组	上组	大部分注入腹股沟深淋巴结,小部分注入髂外淋巴结	沿着腹股沟韧带走行	外生殖器、会阴、阴道下段、肛门
	下组		大隐静脉末端周围	会阴、下肢
腹股沟深淋巴结		闭孔、髂内淋巴结	股管内、股静脉内侧	阴蒂、股静脉区及腹股沟浅淋巴结
髂淋巴组		髂内髂外髂总淋巴结入骶前淋巴结	伴髂血管走行	阴道上段、宫颈
骶前淋巴组		入腰淋巴结	骶骨前面	阴道上段、宫颈
腰淋巴组		入胸导管	主动脉旁	宫体、宫底、输卵管、卵巢
卵超神经丛		腹主动脉前神经丛交感神经 2~4骶神经副交感神经纤维		输卵管、卵巢
骶前神经丛				子宫、膀胱上部
骨盆神经丛				内生殖器
阴部神经		骶丛和2~4骶神经分支	坐骨结节内侧下方分成会阴、阴蒂背、肛门(痣下)3支	会阴、阴唇、阴蒂、肛周

(3)骨盆底被两侧的坐骨结节前缘连线分为:前部尿生殖三角(尿生殖区)和后部肛门三角(肛区)。

2. 尿生殖膈又称三角韧带,覆盖于耻骨弓与两坐骨结节形成的骨盆出口前部三角平面上,上下两层筋膜间为一对由两坐骨结节至会阴中心腱的会阴深横肌及位于尿道周围的尿道括约肌,尿道与阴道穿过其中。

3. 肛提肌位于骨盆底的成对扁肌层,向下向内形成漏斗形,内外面各覆一层筋膜,构成骨盆底,最里面最坚韧层为盆膈,每侧肛提肌由前内向后外分别包括耻尾肌、髂尾肌、坐尾肌,作

用为加强盆底托力,还可以加强肛门括约肌和阴道括约肌的作用。

表 2-3 女性骨盆分类及特点

类型	骨盆入口		骨盆腔					骨盆形状	比例(%)
	形状	横径/前后径	耻骨弓	两侧壁	坐骨棘	骶坐切迹	骶骨		
女型	横椭圆	稍长	较宽	宽而浅	间径 $\geq$ 10 cm		弯曲	前浅后深	52~59
扁平型	扁椭圆	长	宽				直、后翘	浅	23~29
类人猿型	长椭圆	短	较窄	稍内聚	较突出	较宽	后倾	前窄后宽	14~18
男型	三角	短	较窄	内聚	突出	窄	直、前倾	漏斗形	1~3.7

### (六)临近器官

1. 女性生殖系统的临近器官 有 5 个,即尿道、膀胱、输尿管、直肠和阑尾。

2. 输尿管与子宫的关系 比喻为小桥下流水,输尿管由上向下于宫颈外侧约 2 cm 处,在子宫动脉后方与之较差,再向下经过阴道侧穹窿顶端绕向前方进入膀胱壁。在子宫切除术结扎子宫动脉时,要注意避免损伤输尿管。

3. 女性容易泌尿系统感染的原因 女性尿道短而直,又接近阴道,所以容易感染。

### 三、历届考题分析

#### 【1996 年试题】

【考题】 下列哪项无盆腔腹膜覆盖:

- A. 子宫底部
- B. 原韧带
- C. 子宫直肠陷窝
- D. 子宫骶骨韧带
- E. 卵巢

【答案】 E

【评析】 主要考察卵巢的解剖结构。卵巢是位于盆腔的性腺,具有生殖和内分泌功能。表面是皮质,其内为髓质。表面没有腹膜覆盖。

### 四、自测题

#### (一)名词解释

1. 子宫
2. 阴蒂
3. 阴道前庭
4. 外阴
5. 前庭大腺
6. 会阴



## (二)选择题

## 【A型题】

- 关于骨盆的组成哪项是正确的：
  - 骨盆由骶骨、耻骨和左右髌骨组成
  - 骨盆由骶骨、尾骨和左右髌骨组成
  - 髌骨由5~6块骶椎组成
  - 髌骨由髌骨和坐骨组成
  - 骨盆由骶骨、尾骨和坐骨组成
- 关于真骨盆的解剖哪项是错误的：
  - 真骨盆即为大骨盆
  - 真骨盆包括骨盆入口和骨盆出口
  - 真骨盆腔后壁为骶骨和尾骨
  - 真骨盆腔前壁为耻骨联合
  - 真骨盆侧壁为坐骨、坐骨棘和骶棘韧带
- 关于女性骨盆哪项是错误的
  - 骨盆入口为椭圆形
  - 髌骨翼宽而浅
  - 入口横径大于入口前后径
  - 耻骨弓较宽
  - 双侧坐骨棘间径 $\leq 10$  cm
- 关于大骨盆的界限哪项是错误的：
  - 大骨盆即为假骨盆
  - 前壁为下腹壁
  - 两侧为髌骨翼
  - 后壁为第5腰椎
  - 假骨盆与产道有直接联系
- 关于骶岬哪项是正确的：
  - 向前突出的第1骶推
  - 向前突出的第2骶推
  - 向前突出的第3骶椎
  - 向前突出的第4骶椎
  - 向前突出的第5骶椎
- 关于耻骨联合的全长哪项是正确的：
  - 4.0 cm
  - 4.2 cm
  - 4.4 cm
  - 4.6 cm
  - 3.5 cm
- 关于骶骨弯曲的长度哪项是正确的：
  - 10.4 cm
  - 10.6 cm
  - 10.8 cm
  - 11.4 cm
  - 11.8 cm
- 关于坐骨棘间径哪项是正确的：
  - 9.6 cm
  - 9.8 cm
  - 10 cm
  - $\leq 10$  cm
  - $\geq 10$  cm
- 关于子宫的大小哪项是正确的：
  - 长5~6 cm、宽4~5 cm、厚2~3 cm
  - 长6~7 cm、宽4~5 cm、厚2~3 cm
  - 长7~8 cm、宽4~5 cm、厚2~3 cm
  - 长7~8 cm、宽3~4 cm、厚2~3 cm
  - 长7~8 cm、宽4~5 cm、厚3~4 cm