



# 汉语辞海

2

D-H

380

923

HANYUCIHAI

北京教育出版社

彩图版

本书编写组  
编写

# 汉语辞海

2

D-H

380

?

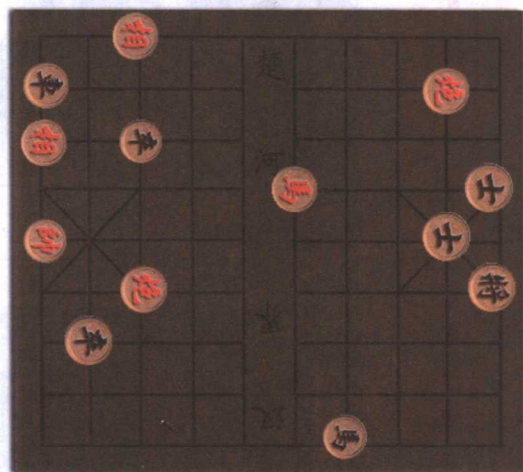
923

HANYUCIHAI

北京教育出版社

彩图版

本书编写组  
编写



诚信是最重要的。诚如下象棋，如果贪吃，就不得不为这一步贪吃付出代价；如果撒谎，就不得不为这一个谎撒更多的谎。如果是欺诈，就不得不忐忑不安地东逃西避。只有诚信，让人生如此坦荡。



一个家庭没有书籍,就好像一间房子没有窗户。  
一本书就是一扇窗户,阅读,会让我们看到一个个崭新的世界。



# 汉语拼音音节索引

(音节右边的号码指词典正文的页码)

## A 叮~警 1-31



|    |   |    |     |   |    |
|----|---|----|-----|---|----|
| ā  | 叮 | 1  | àn  | 犴 | 18 |
| āi | 哎 | 3  | āng | 肮 | 21 |
| ái | 唉 | 6  | áng | 印 | 22 |
| ǎi | 毒 | 6  | àng | 柳 | 22 |
| ài | 艾 | 8  | āo  | 凹 | 23 |
| ān | 广 | 12 | áo  | 凹 | 23 |
| ǎn | 崞 | 16 | ǎo  | 袄 | 27 |
|    |   |    | ào  | 杵 | 28 |

## B 八~簿 32-181



|      |   |    |      |   |     |
|------|---|----|------|---|-----|
| bā   | 八 | 32 | béng | 甬 | 93  |
| bá   | 芑 | 38 | běng | 莘 | 93  |
| bǎ   | 把 | 40 | bèng | 泵 | 94  |
| bà   | 坝 | 41 | bī   | 逼 | 96  |
| ba   | 吧 | 43 | bí   | 苜 | 97  |
| bāi  | 剖 | 44 | bǐ   | 匕 | 98  |
| bái  | 白 | 44 | bì   | 币 | 102 |
| bǎi  | 百 | 47 | biān | 边 | 120 |
| bài  | 呗 | 50 | biǎn | 贬 | 124 |
| bai  | 擘 | 52 | biàn | 卞 | 126 |
| bān  | 扳 | 52 | biāo | 杓 | 132 |
| bǎn  | 坂 | 56 | biǎo | 表 | 137 |
| bàn  | 办 | 58 | biào | 俵 | 139 |
| bāng | 邦 | 61 | biē  | 憋 | 140 |
| bǎng | 绑 | 63 | bié  | 别 | 141 |
| bàng | 蚌 | 64 | biē  | 瘪 | 142 |
| bāo  | 包 | 66 | biè  | 别 | 142 |
| báo  | 雹 | 69 | bīn  | 玕 | 142 |
| bǎo  | 饱 | 70 | bìn  | 摈 | 145 |
| bào  | 报 | 74 | bīng | 冰 | 146 |
| bēi  | 陂 | 78 | bǐng | 丙 | 149 |
| běi  | 北 | 80 | bìng | 并 | 152 |
| bèi  | 贝 | 81 | bō   | 拨 | 154 |
| bēn  | 奔 | 88 | bó   | 伯 | 157 |
| běn  | 本 | 89 | bǒ   | 彪 | 166 |
| bèn  | 夯 | 90 | bò   | 柏 | 167 |
| bēng | 怞 | 91 | bo   | 卜 | 167 |

|    |   |     |    |   |     |
|----|---|-----|----|---|-----|
| bū | 逋 | 168 | bǔ | 卜 | 169 |
| bú | 馐 | 169 | bù | 不 | 171 |

## C 拆~错 182-379



|       |   |     |        |   |     |
|-------|---|-----|--------|---|-----|
| cā    | 拆 | 182 | chè    | 尺 | 251 |
| cǎ    | 礫 | 182 | chè    | 彻 | 251 |
| cāi   | 偲 | 183 | chēn   | 伸 | 253 |
| cái   | 才 | 183 | chén   | 臣 | 254 |
| cǎi   | 采 | 185 | chěn   | 疹 | 258 |
| cài   | 采 | 188 | chèn   | 衬 | 259 |
| cān   | 参 | 189 | chēng  | 怪 | 262 |
| cán   | 残 | 191 | chéng  | 成 | 265 |
| cǎn   | 惨 | 192 | chéng  | 逞 | 273 |
| càn   | 灿 | 194 | chèng  | 秤 | 274 |
| cāng  | 仓 | 194 | chī    | 吃 | 275 |
| cáng  | 藏 | 196 | chí    | 池 | 280 |
| cāo   | 操 | 197 | chǐ    | 尺 | 284 |
| cáo   | 曹 | 198 | chì    | 彳 | 286 |
| cǎo   | 草 | 199 | chōng  | 冲 | 290 |
| cè    | 册 | 201 | chóng  | 虫 | 294 |
| cèi   | 甌 | 204 | chǒng  | 宠 | 296 |
| cēn   | 参 | 204 | chǒng  | 眈 | 297 |
| cén   | 岑 | 204 | chōu   | 抽 | 297 |
| cēng  | 噌 | 205 | chóu   | 仇 | 300 |
| céng  | 层 | 205 | chǒu   | 丑 | 304 |
| cèng  | 蹭 | 206 | chòu   | 臭 | 305 |
| chā   | 叉 | 206 | chū    | 出 | 306 |
| chá   | 叉 | 208 | chú    | 刍 | 310 |
| chǎ   | 衩 | 212 | chù    | 处 | 314 |
| chà   | 汊 | 213 | chù    | 予 | 316 |
| chāi  | 拆 | 216 | chuā   | 欸 | 320 |
| chái  | 侪 | 217 | chuāi  | 摐 | 320 |
| chǎi  | 茺 | 218 | chuái  | 雕 | 321 |
| chài  | 蚤 | 218 | chuāi  | 揣 | 321 |
| chān  | 辿 | 219 | chuài  | 阄 | 321 |
| chán  | 单 | 221 | chuān  | 川 | 322 |
| chǎn  | 产 | 226 | chuán  | 传 | 324 |
| chàn  | 忤 | 229 | chuǎn  | 舛 | 326 |
| chāng | 侷 | 230 | chuàn  | 串 | 328 |
| cháng | 长 | 232 | chuāng | 攄 | 328 |
| chǎng | 厂 | 239 | chuáng | 床 | 330 |
| chàng | 场 | 240 | chuǎng | 闯 | 331 |
| chāo  | 抄 | 243 | chuàng | 创 | 331 |
| cháo  | 晁 | 246 | chuī   | 吹 | 332 |
| chǎo  | 吵 | 247 | chuí   | 垂 | 333 |
| chào  | 秒 | 249 | chūn   | 春 | 336 |
| chē   | 车 | 249 | chún   | 纯 | 338 |

|      |   |     |      |   |     |
|------|---|-----|------|---|-----|
| chūn | 蠢 | 341 | cuán | 攒 | 365 |
| chuō | 遑 | 341 | cuàn | 窜 | 365 |
| chuò | 辍 | 342 | cuī  | 崔 | 366 |
| cī   | 刺 | 344 | cuǐ  | 摧 | 368 |
| cí   | 词 | 345 | cuì  | 悴 | 368 |
| cǐ   | 此 | 350 | cūn  | 村 | 372 |
| cì   | 次 | 351 | cún  | 存 | 373 |
| cōng | 匆 | 352 | cūn  | 刳 | 373 |
| cóng | 从 | 355 | cùn  | 寸 | 374 |
| còu  | 凑 | 358 | cuō  | 搓 | 374 |
| cū   | 粗 | 359 | cuó  | 嵯 | 376 |
| cú   | 租 | 360 | cuō  | 嵯 | 377 |
| cù   | 卒 | 360 | cuò  | 割 | 377 |
| cuān | 余 | 364 |      |   |     |

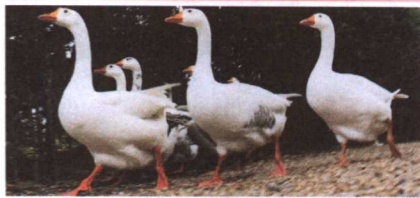
## D 叮~踪 380-533



|      |   |     |      |   |     |
|------|---|-----|------|---|-----|
| dā   | 叮 | 380 | diǎ  | 哆 | 457 |
| dá   | 打 | 382 | diǎn | 掂 | 457 |
| dǎ   | 打 | 386 | diǎn | 典 | 459 |
| dà   | 大 | 390 | diàn | 电 | 461 |
| da   | 埝 | 396 | diào | 刁 | 468 |
| dāi  | 呆 | 397 | diào | 吊 | 471 |
| dǎi  | 歹 | 398 | diē  | 爹 | 475 |
| dài  | 代 | 399 | dié  | 迭 | 476 |
| dān  | 丹 | 405 | dīng | 丁 | 481 |
| dǎn  | 担 | 410 | dǐng | 顶 | 483 |
| dàn  | 旦 | 412 | dīng | 订 | 485 |
| dāng | 当 | 417 | diū  | 丢 | 488 |
| dǎng | 挡 | 419 | dōng | 东 | 489 |
| dàng | 当 | 421 | dǒng | 董 | 492 |
| dāo  | 刀 | 423 | dòng | 动 | 492 |
| dáo  | 捣 | 424 | dōu  | 都 | 495 |
| dǎo  | 导 | 424 | dǒu  | 斗 | 497 |
| dào  | 到 | 428 | dòu  | 豆 | 499 |
| dē   | 得 | 431 | dū   | 戾 | 501 |
| dé   | 得 | 431 | dú   | 毒 | 503 |
| dē   | 地 | 433 | dǔ   | 笃 | 507 |
| dēi  | 得 | 434 | dù   | 苎 | 508 |
| děi  | 拽 | 434 | duān | 端 | 511 |
| dèn  | 拽 | 434 | duǎn | 短 | 511 |
| dēng | 灯 | 434 | duàn | 段 | 512 |
| děng | 等 | 436 | duī  | 堆 | 516 |
| dèng | 邓 | 437 | duì  | 队 | 517 |
| dī   | 氏 | 439 | dūn  | 吨 | 520 |
| dí   | 狄 | 442 | dūn  | 吨 | 523 |
| dī   | 氏 | 446 | dùn  | 囤 | 523 |
| dì   | 地 | 448 | duō  | 多 | 525 |

duó 夺 528 duò 剁 531  
duǒ 朵 529

**E** 阿~械  
534-555



ē 阿 534 é 欸 546  
é 讹 535 ēn 恩 546  
ě 恶 538 èn 摠 547  
è 厄 538 ēng 鞞 547  
ě 欸 546 ér 儿 547  
è 欸 546 èr 尔 549  
è 欸 546 èr 二 552

**F** 发~馥  
556-647



fā 发 556 fèi 葦 589  
fá 乏 558 fēn 分 592  
fǎ 法 560 fén 坟 597  
fà 发 561 fèn 粉 599  
fa 哦 561 fèn 分 599  
fān 帆 562 fēng 丰 602  
fán 凡 564 féng 冯 609  
fǎn 反 568 fèng 讽 610  
fàn 犯 570 fèng 凤 611  
fāng 方 573 fào 勳 612  
fáng 防 576 fó 佛 613  
fǎng 仿 578 fǒu 缶 613  
fàng 放 580 fū 夫 614  
fēi 飞 582 fú 市 618  
féi 肥 586 fù 父 632  
fèi 腓 587 fù 父 638

**G** 咎~过  
648-779



gā 夹 648 gài 丐 653  
gá 轧 648 gān 干 655  
gǎ 生 649 gǎn 杆 661  
gà 尬 650 gàn 干 664  
gāi 该 650 gāng 冈 666  
gǎi 改 651 gǎng 岗 671

gàng 杠 671 gǔ 古 722  
gāo 皋 672 gù 估 730  
gǎo 杲 677 guā 瓜 735  
gào 告 678 guǎ 呱 737  
gē 戈 680 guà 卦 738  
gé 革 684 guāi 乖 740  
gè 个 689 guǎi 拐 741  
gè 个 689 guài 夬 741  
gěi 给 691 guān 关 742  
gēn 根 691 guǎn 莞 746  
gēn 根 692 guàn 卣 749  
gēn 艮 693 guāng 光 752  
gèn 苕 693 guǎng 广 755  
gēng 更 693 guàng 桃 756  
gěng 埂 696 guī 归 756  
gèng 更 697 guǐ 沆 761  
gōng 工 698 guì 柜 765  
gōng 共 707 gǔn 袞 769  
gòng 共 708 gùn 棍 771  
gōu 苟 709 guō 过 771  
gǒu 勾 711 guó 国 773  
gòu 勾 713 guǒ 果 776  
gū 估 717 guò 过 778

**H** 哈~靡  
780-923



hā 哈 780 hēng 亨 824  
há 蛤 780 héng 行 825  
hǎ 奋 781 hèng 悻 828  
hà 哈 781 hm 嗽 828  
hāi 哈 781 hng 哼 828  
hái 还 781 hōng 哧 828  
hǎi 骸 783 hóng 弘 830  
hài 亥 785 hǒng 哄 836  
hān 殄 787 hòng 饬 837  
hǎn 罕 792 hóu 侯 837  
hàn 汉 794 hǒu 吼 839  
hāng 夯 798 hòu 后 840  
háng 行 799 hū 乎 843  
hàng 沆 801 hú 匍 847  
hāo 蒿 801 hǔ 虎 853  
hào 号 802 hù 互 855  
hǎo 好 804 huā 化 860  
hào 号 805 huá 划 862  
hē 河 809 huà 化 865  
hé 禾 810 huái 怀 869  
hè 吓 819 huài 坏 870  
hēi 黑 822 huai 划 871  
hén 痕 823 huān 欢 871  
hèn 很 824 huán 环 872  
hèn 恨 824 huǎn 缓 876

huàn 幻 876 huì 卉 900  
huāng 盲 881 hūn 昏 908  
huáng 皇 883 hún 浑 910  
huǎng 恍 890 hùn 浑 911  
huàng 晃 891 huō 耒 913  
huī 灰 892 huó 和 914  
huí 回 896 huǒ 火 915  
huǐ 魍 899 huò 或 918

**J** 讥~犒  
924-1129

ji 几 924 jīn 仅 1051  
jí 及 937 jīn 仅 1053  
jǐ 几 947 jīng 圣 1061  
jì 计 949 jīng 井 1069  
jiā 加 961 jīng 劲 1072  
jiá 夹 967 jiōng 驹 1078  
jiǎ 甲 969 jiōng 冏 1078  
jià 价 973 jiū 矧 1080  
jiān 戈 975 jiǔ 九 1083  
jiǎn 团 984 jiù 旧 1086  
jiàn 见 991 jū 车 1090  
jiāng 江 999 jú 局 1095  
jiǎng 讲 1003 jù 奔 1097  
jiàng 匠 1005 jù 巨 1101  
jiāo 茺 1008 juān 捐 1108  
jiáo 矫 1016 juǎn 卷 1110  
jiǎo 角 1016 juàn 卷 1111  
jiào 叫 1022 juē 撇 1114  
jiē 节 1027 jué 了 1114  
jié 孑 1032 jué 蹶 1122  
jiě 姐 1040 juè 倔 1122  
jiè 介 1042 jūn 军 1123  
jie 价 1046 jùn 俊 1126  
jīn 巾 1046

**K** 咋~鞞  
1130-1203



kā 咋 1130 kāng 闾 1142  
kǎ 卡 1130 kāng 扛 1143  
kāi 开 1131 kàng 亢 1144  
kǎi 割 1134 kāo 尻 1146  
kài 愒 1136 kǎo 考 1146  
kān 刊 1137 kào 铐 1148  
kǎn 坎 1138 kē 坷 1149  
kàn 看 1140 ké 壳 1154

kě 可 1155 kuǎi 扛 1178  
 kè 克 1156 kuài 会 1178  
 kěn 肯 1160 kuān 宽 1181  
 kèn 揆 1161 kuǎn 款 1182  
 kēng 坑 1162 kuāng 匡 1183  
 kōng 空 1163 kuáng 狂 1185  
 kǒng 孔 1166 kuǎng 芥 1186  
 kòng 空 1166 kuàng 邝 1186  
 kōu 耨 1167 kuī 亏 1189  
 kǒu 口 1168 kuí 奎 1190  
 kòu 叩 1170 kuǐ 跬 1194  
 kū 矻 1171 kuì 匱 1195  
 kǔ 苦 1173 kūn 坤 1197  
 kù 库 1174 kǔn 捆 1200  
 kuā 夸 1176 kùn 困 1201  
 kuǎ 垮 1177 kuò 扩 1201  
 kuà 挎 1177

**L** 垃~漯  
1204-1382



lā 垃 1204 lí 丽 1250  
 lá 唎 1205 lì 礼 1257  
 lǎ 拉 1206 lì 力 1262  
 là 拉 1207 lì 哩 1276  
 la 啦 1209 liǎ 俩 1277  
 lái 来 1210 lián 袞 1277  
 lài 徕 1212 liǎn 琏 1283  
 lai 唛 1214 liàn 练 1284  
 lán 兰 1214 liáng 良 1286  
 lǎn 览 1218 liǎng 两 1289  
 làn 烂 1220 liàng 亮 1291  
 lāng 哪 1221 liāo 撩 1293  
 láng 郎 1221 liáo 辽 1294  
 lǎng 朗 1225 liǎo 了 1298  
 làng 郎 1226 liào 炮 1299  
 lāo 捞 1227 liē 咧 1301  
 láo 劳 1227 liè 咧 1301  
 lǎo 老 1231 liè 列 1301  
 lào 络 1235 lie 咧 1305  
 lé 肋 1236 līn 拎 1305  
 lè 仵 1236 lín 邻 1305  
 le 了 1239 lǐn 凜 1311  
 lēi 勒 1239 lìn 吝 1312  
 léi 累 1239 líng 〇 1314  
 lèi 耒 1242 líng 令 1321  
 lèi 肋 1244 líng 另 1322  
 lei 嘞 1246 liū 溜 1324  
 léng 棱 1246 liú 刘 1325  
 léng 峻 1246 liǔ 柳 1331  
 lěng 冷 1248 liù 六 1332  
 lèng 竣 1249 lo 咯 1334  
 lǐ 哩 1250 lǒng 隆 1334

lóng 龙 1334 lǔ 吕 1360  
 lǒng 陇 1339 lù 律 1363  
 lòng 弄 1339 luán 峦 1366  
 lōu 搂 1340 luǎn 卵 1368  
 lóu 娄 1340 luàn 乱 1369  
 lǒu 搂 1343 lüè 掠 1369  
 lòu 陋 1343 lūn 抡 1370  
 lou 喽 1344 lún 仑 1371  
 lū 撸 1344 lùn 论 1373  
 lú 芦 1345 luō 掬 1373  
 lǔ 虬 1349 luó 罗 1374  
 lù 角 1350 luǒ 蓐 1377  
 lu 犷 1359 luò 砾 1378  
 lú 驴 1359 luo 啰 1382

**M** 姆~溇  
1383-181



mā 妈 1383 mēng 孟 1432  
 má 吗 1384 mī 咪 1433  
 mǎ 马 1385 mí 弥 1433  
 mà 杓 1388 mǐ 米 1436  
 ma 吗 1389 mì 汨 1438  
 mái 埋 1389 mián 眠 1441  
 mǎi 买 1390 miǎn 丐 1442  
 mài 肋 1391 miàn 面 1446  
 mǎn 嫫 1393 miào 瞄 1447  
 mǎn 埋 1394 miáo 秒 1449  
 mǎn 满 1396 miào 妙 1451  
 màn 曼 1397 miē 乜 1451  
 māng 忙 1399 miè 灭 1452  
 máng 邗 1399 mín 民 1453  
 mǎng 莽 1402 mǐn 皿 1456  
 māo 猫 1403 míng 名 1459  
 máo 毛 1404 mǐng 酪 1464  
 mǎo 有 1407 mìng 命 1465  
 mào 茂 1409 miù 谬 1465  
 me 么 1413 mō 摸 1465  
 méi 没 1413 mó 无 1466  
 měi 每 1418 mǒ 抹 1470  
 mèi 妹 1420 mò 万 1470  
 mēn 闷 1422 mōu 哏 1477  
 mén 门 1422 móu 牟 1477  
 mèn 闷 1425 mǒu 某 1479  
 men 们 1425 mú 毳 1479  
 méng 蒙 1426 mǔ 母 1480  
 méng 蒙 1426 mù 木 1482

**N** 嗯~糯  
1488-1546

n 嗯 1488 nǐ 你 1488



nǐ 你 1488 niǎn 拈 1518  
 nā 那 1488 nián 年 1519  
 ná 拿 1488 niǎn 涩 1521  
 nǎ 哪 1489 niǎn 廿 1522  
 nà 那 1489 niáng 娘 1523  
 na 哪 1492 niàng 酿 1523  
 nǎi 乃 1492 niǎo 鸟 1524  
 nài 奈 1493 niào 尿 1525  
 nān 囡 1495 niē 捏 1525  
 nán 男 1495 nié 荼 1526  
 nǎn 赧 1498 niè 隍 1526  
 nàn 难 1498 nín 您 1530  
 nāng 囊 1499 níng 宁 1530  
 náng 囊 1499 níng 拧 1532  
 nǎng 曩 1499 níng 宁 1532  
 nàng 贍 1500 niū 妞 1533  
 nǎo 孛 1500 niú 牛 1533  
 náo 啉 1501 niǔ 扭 1534  
 nǎo 埽 1503 niù 拗 1536  
 nào 闹 1504 nóng 农 1536  
 né 哪 1506 nòng 弄 1538  
 nè 呢 1506 nòu 耨 1539  
 ne 呢 1506 nù 奴 1539  
 nēi 哪 1506 nǔ 努 1540  
 nèi 内 1507 nù 怒 1541  
 nèn 恁 1508 nǚ 女 1541  
 néng 能 1509 nǚ 恧 1542  
 ng 嗯 1510 nuǎn 暖 1543  
 ní 妮 1510 nuè 疟 1544  
 ní 拟 1510 nuó 挪 1544  
 nǐ 拟 1514 nuò 诺 1545  
 nì 伀 1515

**O** 噢~呕  
1547-1550



ō 噢 1547 ǒu 讴 1547  
 ó 哦 1547 ǒu 呕 1549  
 ǒ 噢 1547 ǒu 呕 1550  
 ò 哦 1547

**P** 吧~曝  
1551-1633

pā 吧 1551 pāi 拍 1554  
 pá 扒 1552 pái 俳 1555  
 pà 吧 1553 pǎi 迫 1557





|      |         |      |        |
|------|---------|------|--------|
| pài  | 派 1557  | piǎn | 编 1603 |
| pān  | 番 1558  | piàn | 片 1603 |
| pán  | 判 1559  | piāo | 飘 1604 |
| pàn  | 嫖 1561  | piáo | 嫖 1606 |
| pāng | 乓 1564  | piǎo | 享 1607 |
| páng | 彷徨 1564 | piào | 票 1607 |
| pǎng | 谤 1566  | piē  | 气 1608 |
| pàng | 胖 1567  | piē  | 蒸 1609 |
| pāo  | 抛 1567  | piè  | 孽 1609 |
| páo  | 刨 1568  | pīn  | 拚 1610 |
| pǎo  | 跑 1570  | pín  | 玕 1610 |
| pào  | 奔 1570  | pǐn  | 品 1612 |
| pēi  | 哝 1571  | pìn  | 牝 1613 |
| péi  | 陪 1573  | pīng | 乒 1614 |
| pèi  | 沛 1574  | píng | 平 1614 |
| pēn  | 喷 1577  | pō   | 钋 1620 |
| pén  | 盆 1577  | pó   | 婆 1621 |
| pēng | 匍 1578  | pō   | 巨 1622 |
| péng | 芃 1579  | pò   | 朴 1622 |
| pěng | 捧 1583  | po   | 梔 1625 |
| pèng | 桎 1584  | pōu  | 剖 1625 |
| pī   | 丕 1584  | póu  | 杯 1625 |
| pí   | 皮 1589  | pǒu  | 掬 1626 |
| pǐ   | 匹 1595  | pū   | 仆 1626 |
| pì   | 屁 1597  | pú   | 潜 1628 |
| piān | 片 1600  | pǔ   | 朴 1630 |
| pián | 便 1601  | pù   | 铺 1633 |

**Q** 七~麋 1634-1753



|       |        |       |        |
|-------|--------|-------|--------|
| qī    | 七 1634 | qiàng | 呛 1687 |
| qí    | 汜 1640 | qiāo  | 跷 1688 |
| qǐ    | 乞 1651 | qiáo  | 乔 1690 |
| qì    | 气 1656 | qiǎo  | 巧 1693 |
| qiā   | 掐 1662 | qiào  | 壳 1694 |
| qiá   | 拈 1663 | qiē   | 切 1697 |
| qiǎ   | 卡 1663 | qié   | 伽 1697 |
| qià   | 洽 1664 | qiē   | 且 1698 |
| qiān  | 千 1665 | qiè   | 切 1698 |
| qián  | 拊 1672 | qīn   | 钦 1700 |
| qiǎn  | 歎 1677 | qín   | 芹 1703 |
| qiàn  | 欠 1678 | qín   | 侵 1706 |
| qiāng | 抢 1681 | qìn   | 沁 1707 |
| qiáng | 强 1684 | qīng  | 青 1708 |
| qiǎng | 抢 1687 | qīng  | 勑 1714 |

|       |        |      |        |
|-------|--------|------|--------|
| qǐng  | 苘 1716 | qu   | 戍 1741 |
| qìng  | 庆 1718 | quān | 悛 1741 |
| qióng | 邛 1719 | quán | 杈 1741 |
| qiū   | 丘 1722 | quǎn | 犬 1747 |
| qiú   | 仇 1724 | quàn | 劝 1747 |
| qiū   | 糗 1729 | quē  | 炔 1748 |
| qū    | 区 1729 | quē  | 癩 1749 |
| qú    | 劬 1734 | què  | 却 1749 |
| qǔ    | 曲 1739 | qūn  | 困 1752 |
| qù    | 去 1740 | qún  | 窘 1752 |

**R** 蚱~簿 1754-1798



|      |        |      |        |
|------|--------|------|--------|
| rán  | 蚱 1754 | rì   | 日 1771 |
| rǎn  | 冉 1755 | róng | 戎 1772 |
| rǎng | 壤 1755 | rǒng | 冗 1777 |
| rǎng | 勤 1756 | róu  | 柔 1778 |
| rǎng | 壤 1757 | ròu  | 肉 1780 |
| ràng | 让 1758 | rú   | 如 1780 |
| ráo  | 茺 1759 | rǔ   | 汝 1784 |
| rǎo  | 桡 1759 | rù   | 入 1786 |
| rào  | 绕 1760 | ruán | 垸 1788 |
| rě   | 若 1760 | ruǎn | 阮 1788 |
| rè   | 热 1761 | ruí  | 蕤 1790 |
| rén  | 人 1762 | ruǐ  | 桤 1791 |
| rèn  | 忍 1766 | ruì  | 芮 1791 |
| rèn  | 刃 1767 | rùn  | 闰 1793 |
| rēng | 扔 1770 | ruò  | 若 1794 |
| réng | 仍 1771 |      |        |

**S** 仨~孺 1797-1987



|      |        |       |        |
|------|--------|-------|--------|
| sā   | 仨 1797 | sè    | 色 1809 |
| sǎ   | 洒 1797 | sēn   | 森 1811 |
| sà   | 卅 1798 | sēng  | 僧 1811 |
| sāi  | 摠 1799 | shā   | 杀 1812 |
| sài  | 塞 1801 | shā   | 啥 1816 |
| sān  | 三 1801 | shǎ   | 傻 1816 |
| sǎn  | 伞 1804 | shà   | 沙 1816 |
| sàn  | 散 1804 | shāi  | 筛 1818 |
| sāng | 丧 1805 | shǎi  | 色 1818 |
| sǎng | 揉 1806 | shài  | 晒 1818 |
| sàng | 丧 1807 | shān  | 山 1819 |
| sāo  | 搔 1807 | shǎn  | 闪 1825 |
| sǎo  | 扫 1808 | shàn  | 汕 1826 |
| sào  | 扫 1809 | shāng | 伤 1830 |

|       |        |        |        |
|-------|--------|--------|--------|
| shǎng | 上 1833 | shuāi  | 衰 1925 |
| shàng | 上 1834 | shuǎi  | 甩 1926 |
| shang | 裳 1837 | shuài  | 帅 1926 |
| shāo  | 捎 1837 | shuān  | 门 1927 |
| sháo  | 勺 1839 | shuàn  | 涮 1928 |
| shǎo  | 少 1840 | shuāng | 双 1928 |
| shào  | 召 1840 | shuǎng | 爽 1930 |
| shē   | 奢 1842 | shuí   | 谁 1931 |
| shé   | 舌 1843 | shuǐ   | 水 1931 |
| shě   | 舍 1844 | shuì   | 说 1933 |
| shè   | 库 1845 | shǔn   | 吮 1935 |
| shéi  | 谁 1849 | shùn   | 顺 1935 |
| shēn  | 申 1849 | shuō   | 说 1937 |
| shén  | 氏 1855 | shuò   | 灼 1938 |
| shěn  | 沈 1857 | sī     | △ 1940 |
| shèn  | 肾 1859 | sǐ     | 死 1947 |
| shēng | 升 1861 | sì     | 巳 1948 |
| shéng | 龟 1867 | sōng   | 恫 1954 |
| shěng | 省 1867 | sǒng   | 忪 1956 |
| shèng | 圣 1868 | sòng   | 讼 1957 |
| shī   | 尸 1870 | sōu    | 搜 1959 |
| shí   | 十 1876 | sōu    | 叟 1961 |
| shǐ   | 史 1884 | sòu    | 嗽 1962 |
| shì   | 士 1886 | sū     | 苏 1963 |
| shi   | 匙 1899 | sú     | 俗 1964 |
| shōu  | 收 1899 | sù     | 夙 1964 |
| shóu  | 熟 1900 | suān   | 馊 1971 |
| shǒu  | 手 1900 | suān   | 蒜 1972 |
| shòu  | 寿 1904 | suī    | 尿 1973 |
| shū   | 殳 1908 | suí    | 绥 1974 |
| shú   | 秫 1914 | suǐ    | 髓 1975 |
| shǔ   | 暑 1916 | sù     | 岁 1976 |
| shù   | 术 1919 | sūn    | 孙 1979 |
| shuā  | 刷 1924 | sǔn    | 损 1980 |
| shuǎ  | 耍 1924 | suō    | 莎 1981 |
| shuà  | 刷 1925 | suǒ    | 所 1984 |

**T** 他~筭 1988-2099



|      |        |      |        |
|------|--------|------|--------|
| tā   | 他 1988 | tǎng | 帑 2013 |
| tǎ   | 塔 1990 | tàng | 烫 2014 |
| tà   | 拓 1991 | tāo  | 叨 2015 |
| tái  | 台 1993 | táo  | 匏 2017 |
| tái  | 台 1993 | tǎo  | 讨 2021 |
| tài  | 汰 1996 | tào  | 套 2021 |
| tāi  | 太 1996 | tè   | 忒 2022 |
| tān  | 坍 1999 | tēng | 烜 2024 |
| tán  | 坛 2001 | téng | 疼 2025 |
| tǎn  | 志 2004 | tī   | 体 2027 |
| tàn  | 叹 2006 | tí   | 萁 2028 |
| tāng | 汤 2008 | tǐ   | 体 2032 |
| táng | 唐 2009 | tì   | 弟 2033 |

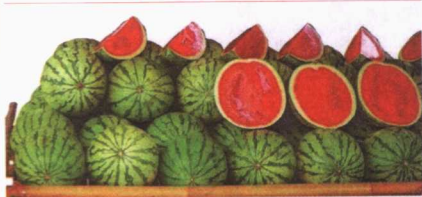
tiān 天 2037  
tián 田 2040  
tiǎn 忝 2043  
tiàn 搵 2045  
tiāo 佻 2045  
tiáo 条 2046  
tiāo 挑 2048  
tiào 眺 2049  
tiē 帖 2051  
tiē 帖 2052  
tiè 帖 2053  
tīng 厅 2054  
tíng 廷 2055  
tǐng 叮 2058  
tìng 挺 2060  
tōng 恫 2060  
tóng 仝 2062  
tōng 伺 2069  
tòng 同 2070  
tōu 偷 2071  
tóu 头 2072  
tǒu 钭 2074

**W** 挖~鏊  
2100-2185



wā 挖 2100  
wá 娃 2102  
wǎ 瓦 2102  
wǎ 瓦 2103  
wa 哇 2103  
wāi 歪 2103  
wǎi 崴 2104  
wài 外 2104  
wān 弯 2107  
wán 丸 2108  
wǎn 宛 2111  
wàn 万 2115  
wāng 罔 2117  
wáng 亡 2117  
wǎng 网 2118  
wàng 王 2120  
wēi 危 2122

**X** 夕~喂  
2186-2347



xī 夕 2186 | xí 习 2204

tòu 透 2075  
tū 凸 2075  
tú 图 2077  
tǔ 土 2080  
tù 吐 2082  
tuān 湍 2083  
tuán 团 2083  
tuǎn 瞳 2084  
tuàn 彖 2084  
tuī 推 2085  
tuí 颓 2086  
tuǐ 腿 2086  
tuì 倪 2086  
tūn 吞 2088  
tún 屯 2089  
tūn 余 2091  
tùn 褪 2091  
tuō 托 2091  
tuó 驮 2094  
tuǒ 妥 2097  
tuò 拓 2098

xǐ 洗 2207  
xì 卅 2211  
xiā 呷 2216  
xiá 匣 2217  
xià 下 2220  
xiān 仙 2224  
xián 闲 2230  
xiǎ 猕 2234  
xiàn 苋 2238  
xiāng 乡 2242  
xiáng 详 2248  
xiǎng 享 2249  
xiàng 向 2251  
xiāo 肖 2254  
xiáo 洩 2261  
xiǎo 小 2261  
xiào 孝 2266  
xiē 些 2268  
xié 叶 2270  
xiě 写 2274  
xiè 写 2274  
xīn 心 2281  
xín 鐔 2288  
xǐn 佖 2288  
xìn 囡 2288  
xīng 兴 2291

**Y** 丫~熨  
2348-2577



yā 丫 2348  
yá 牙 2350  
yǎ 哑 2353  
yǎ 轧 2355  
yà 呀 2357  
ya 咽 2357  
yān 延 2360  
yǎn 奄 2366  
yàn 厌 2373  
yāng 央 2380  
yáng 扬 2381  
yǎng 仰 2386  
yàng 快 2388  
yāo 玄 2389  
yáo 爻 2392  
yǎo 杳 2397  
yào 药 2398  
yē 耶 2401  
yé 邪 2402  
yě 也 2403  
yè 业 2405  
yī 一 2409  
yǐ 匱 2420

xíng 刑 2293  
xǐng 笞 2298  
xìng 杏 2299  
xiōng 凶 2301  
xióng 雄 2304  
xióng 复 2305  
xiū 休 2305  
xiū 朽 2308  
xiù 秀 2309  
xū 诟 2311  
xú 徐 2316  
xǔ 许 2316  
xù 旭 2318  
xu 藉 2323  
xuān 轩 2323  
xuán 玄 2327  
xuǎn 选 2329  
xuàn 滋 2330  
xuē 靴 2332  
xuě 穴 2333  
xuě 雪 2335  
xuè 血 2336  
xūn 勋 2338  
xún 旬 2340  
xùn 训 2344

yù 玉 2534  
yuān 鸢 2547  
yuán 元 2549  
yuǎn 远 2558  
yuàn 苑 2558  
yuē 曰 2560

yuē 哟 2561  
yuè 月 2562  
yūn 晕 2567  
yún 云 2568  
yǔn 允 2573  
yùn 孕 2574

**Z** 匝~醉  
2578-2785



zā 扎 2578  
zá 杂 2579  
zǎ 咋 2579  
zāi 灾 2580  
zǎi 仔 2581  
zài 再 2581  
zān 糟 2583  
zán 咱 2584  
zǎn 撙 2584  
zàn 暂 2585  
zāng 赃 2586  
zǎng 狙 2587  
zàng 脏 2587  
zāo 遭 2588  
zào 凿 2589  
zǎo 早 2589  
zào 皂 2591  
zé 则 2594  
zè 仄 2597  
zéi 贼 2598  
zěn 怎 2598  
zèn 潜 2599  
zēng 曾 2599  
zèng 综 2601  
zhā 扎 2602  
zhā 扎 2604  
zhā 茬 2605  
zhà 乍 2606  
zhāi 侧 2609  
zhái 宅 2610  
zhǎi 窄 2610  
zhài 债 2611  
zhān 占 2612  
zhǎn 斩 2615  
zhàn 占 2617  
zhāng 张 2620  
zhǎng 长 2623  
zhàng 丈 2624  
zhāo 钊 2626  
zhào 着 2629  
zhāo 爪 2629  
zhào 召 2630  
zhē 折 2633

zhé 折 2634  
zhě 者 2637  
zhè 这 2638  
zhe 着 2639  
zhèi 这 2640  
zhēn 贞 2640  
zhěn 诊 2646  
zhēn 圳 2649  
zhēng 丁 2652  
zhěng 拯 2656  
zhèng 正 2657  
zhī 之 2660  
zhí 执 2667  
zhǐ 止 2672  
zhì 至 2677  
zhōng 中 2691  
zhǒng 肿 2696  
zhòng 中 2698  
zhōu 舟 2699  
zhóu 媼 2703  
zhǒu 肘 2704  
zhòu 纣 2704  
zhū 朱 2708  
zhú 术 2712  
zhǔ 主 2715  
zhù 伫 2718  
zhuā 抓 2723  
zhuǎ 爪 2724  
zhuāi 拽 2725  
zhuǎi 转 2725  
zhuài 拽 2725  
zhuān 专 2725  
zhuǎn 转 2727  
zhuàn 传 2729  
zhuàng 妆 2730  
zhuàng 壮 2732  
zhuī 佳 2734  
zhuì 坠 2735  
zhūn 屯 2737  
zhǔn 准 2738  
zhuō 拙 2739  
zhuó 灼 2741  
zǐ 仔 2746

## 汉语拼音音节索引

## 汉语辞海(彩图版)

## 索引

|      |        |      |        |      |        |      |        |     |        |     |        |
|------|--------|------|--------|------|--------|------|--------|-----|--------|-----|--------|
| zǐ   | 子 2752 | zòng | 纵 2765 | zū   | 租 2769 | zuǎn | 纒 2774 | zuì | 最 2776 | zuō | 作 2779 |
| zì   | 自 2756 | zōu  | 邹 2766 | zú   | 足 2770 | zuàn | 钻 2775 | zūn | 尊 2778 | zuó | 昨 2779 |
| zōng | 宗 2762 | zǒu  | 走 2768 | zǔ   | 诅 2772 | zuī  | 腴 2775 | zǔn | 搏 2779 | zuǒ | 左 2780 |
| zǒng | 总 2764 | zòu  | 奏 2769 | zuān | 钻 2774 | zuǐ  | 嘴 2775 | zùn | 掇 2779 | zuò | 作 2781 |

# 部首检字表

1.本书采用汉字规范部首。2.《检字表》共选用部首201部。3.本书字头采用单一部首排列,字头只放在属于它的规范部首下。

## 一、部首目录

(部首左边的号码是部首序号;右边的号码是所在检字表的页码)

|           |    |           |             |             |            |    |
|-----------|----|-----------|-------------|-------------|------------|----|
| <b>一画</b> |    | 49 讠      | 18 99 心(忄)  | 30 148 艮    | 37         |    |
| 1 一       | 8  | 50 冫      | 18 100 小    | 31 149 羽    | 37         |    |
| 2 丨       | 8  | 51 彳      | 18 101 毋(母) | 31 150 糸(纟) | 37         |    |
| 3 丿       | 8  | 52 尸      | 18          | <b>七画</b>   |            |    |
| 4 丶       | 8  | 53 己      | 19 102 示(衤) | 31 151 麦(麥) | 38         |    |
| 5 乙(㇇㇈㇉㇊) | 8  | 54 弓      | 19 103 甘    | 31 152 走    | 38         |    |
| <b>二画</b> |    | 55 子      | 19 104 石    | 31 153 赤    | 39         |    |
| 6 十       | 8  | 56 女      | 19 105 龙(龍) | 31 154 豆    | 39         |    |
| 7 冫(冫)    | 8  | 57 飞      | 19 106 业    | 31 155 酉    | 39         |    |
| 8 匸       | 9  | 58 马(馬)   | 19 107 目    | 31 156 辰    | 39         |    |
| 9 卜(卜)    | 9  | 59 彡      | 20 108 田    | 32 157 豕    | 39         |    |
| 10 冂(冂)   | 9  | 60 彡      | 20 109 𠂇    | 32 158 鹵(鹵) | 39         |    |
| 11 八(ㄨ)   | 9  | <b>四画</b> |             | 32 159 里    | 39         |    |
| 12 人(亻)   | 9  | 61 王(玉)   | 20 110 皿    | 32 160 足(踮) | 39         |    |
| 13 勹      | 10 | 62 无(无)   | 20 111 生    | 32 161 邑(阝) | 39         |    |
| 14 匕      | 10 | 63 韦(韋)   | 20 112 矢    | 32 162 身    | 40         |    |
| 15 儿      | 10 | 64 木      | 20 113 禾    | 32 163 采    | 40         |    |
| 16 几      | 10 | 65 支      | 22 114 白    | 33 164 谷    | 40         |    |
| 17 勹      | 10 | 66 犬(犴)   | 22 115 瓜    | 33 165 豸    | 40         |    |
| 18 彳      | 11 | 67 歹      | 22 116 鸟(鳥) | 33 166 龟(龜) | 40         |    |
| 19 勹(勹)   | 11 | 68 车(車)   | 22 117 疒    | 34 167 角    | 40         |    |
| 20 凵      | 11 | 69 牙      | 23 118 立    | 34 168 言(讠) | 40         |    |
| 21 冫(冫)   | 11 | 70 戈      | 23 119 穴    | 34 169 辛    | 41         |    |
| 22 刀(刂)   | 11 | 71 比      | 23 120 疋(疋) | 34          | <b>八画</b>  |    |
| 23 力      | 11 | 72 瓦      | 23 121 皮    | 34          | 170 青      | 41 |
| 24 厶      | 11 | 73 止      | 23 122 夂    | 34          | 171 卓      | 41 |
| 25 又      | 11 | 74 支(攴)   | 23 123 矛    | 34          | 172 雨      | 41 |
| 26 廴      | 11 | 75 日(日)   | 23          | 34          | 173 非      | 41 |
| <b>三画</b> |    | 76 水(氵)   | 23 124 耒    | 34          | 174 齿(齒)   | 41 |
| 27 干      | 11 | 77 冰      | 24 125 老(耂) | 34          | 175 黽(黽)   | 41 |
| 28 工      | 11 | 78 贝(貝)   | 26 126 耳    | 34          | 176 隹      | 41 |
| 29 土(土)   | 11 | 79 见(見)   | 26 127 臣    | 34          | 177 阜(阝)   | 41 |
| 30 艹      | 12 | 80 牛(牜)   | 26 128 西    | 34          | 178 金(钅)   | 42 |
| 31 寸      | 14 | 81 手(扌)   | 26 129 而    | 34          | 179 鱼(魚)   | 43 |
| 32 井      | 14 | 82 毛      | 26 130 页(頁) | 35          | 180 隶      | 44 |
| 33 大      | 14 | 83 气      | 28 131 至    | 35          | <b>九画</b>  |    |
| 34 尢(尢)   | 14 | 84 长(長)   | 28 132 虍(虎) | 35          | 181 革      | 44 |
| 35 弋      | 14 | 85 片      | 28 133 虫    | 35          | 182 面      | 44 |
| 36 小(尪)   | 14 | 86 斤      | 28 134 肉    | 35          | 183 韭      | 44 |
| 37 口      | 14 | 87 爪      | 28 135 缶    | 35          | 184 骨      | 44 |
| 38 凵      | 16 | 88 父      | 28 136 舌    | 35          | 185 香      | 44 |
| 39 巾      | 16 | 89 月      | 28 137 竹(𥵹) | 36          | 186 鬼      | 44 |
| 40 山      | 16 | 90 氏      | 28 138 白    | 36          | 187 食(食)   | 44 |
| 41 彳      | 17 | 91 欠      | 29 139 自    | 36          | 188 音      | 45 |
| 42 彡      | 17 | 92 风(風)   | 29 140 血    | 36          | 189 首      | 45 |
| 43 夕      | 17 | 93 彡      | 29 141 舟    | 36          | 190 髟      | 45 |
| 44 攴      | 17 | 94 文      | 29 142 色    | 36          | <b>十画</b>  |    |
| 45 扌(扌)   | 17 | 95 方      | 29 143 齐(齊) | 36          | 191 鬲      | 45 |
| 46 广      | 17 | 96 火(灬)   | 29 144 衣(衤) | 37          | 192 高      | 45 |
| 47 门(門)   | 17 | 97 斗      | 29 145 羊    | 37          | <b>十一画</b> |    |
| 48 宀      | 18 | 98 户      | 30 146 米    | 37          |            |    |
|           |    |           | 30 147 聿(聿) | 37          |            |    |

|       |    |       |    |       |    |
|-------|----|-------|----|-------|----|
| 193 黄 | 45 | 196 鼎 | 45 | 199 鼓 | 45 |
| 194 麻 | 45 | 197 黑 | 45 | 200 鼠 | 45 |
| 195 鹿 | 45 | 198 黍 | 45 | 201 鼻 | 45 |

## 二、检字表

(字右边的号码是本书正文的页码)

|           |      |      |      |           |      |                |      |           |      |           |      |      |
|-----------|------|------|------|-----------|------|----------------|------|-----------|------|-----------|------|------|
| <b>一部</b> |      | 丘    | 1722 | 鼻         | 29   | 乐              | 1237 | 乙         | 2428 | 齧         | 1810 |      |
| 一至二画      |      | 丛    | 356  | 爾         | 549  | 册              | 2563 | 了         | 1298 | 兢         | 1067 |      |
| 一         | 2409 | 丝    | 1941 | 暨         | 959  | 年              | 201  | 乃         | 1239 | 嘏         | 972  |      |
| 二         | 552  | 五至六画 |      | 夔         | 1898 | 朱              | 1519 | 乚         | 1492 | 寔         | 2689 |      |
| 丁         | 481  | 亘    | 693  | 噩         | 545  | 乔              | 2708 | 乞         | 1451 | 轟         | 320  |      |
| 七         | 2652 | 吏    | 1265 | 囊         | 1499 | 丘              | 1690 | 也         | 1526 | <b>厂部</b> |      |      |
| 三         | 1634 | 亚    | 2355 | 夔         | 1499 | 角              | 1614 | 习         | 1651 | 厂         | 239  |      |
| 三         | 1801 | 再    | 2581 | 憂         | 1503 | 向              | 1350 | 乡         | 2403 | 厅         | 12   |      |
| 于         | 316  | 互    | 693  | 麗         | 2496 | 囟              | 2251 | 尹         | 2204 | 仄         | 2054 |      |
| 亏         | 2516 | 夹    | 962  | <b>丨部</b> |      | 兆              | 2288 | 书         | 2466 | 历         | 2597 |      |
| 才         | 1189 |      | 648  | 中         | 2691 | 卵              | 2630 | 书         | 2466 | 厄         | 1262 |      |
| 下         | 183  |      | 967  | 内         | 2698 | 垂              | 1368 | 予         | 1908 | 厄         | 538  |      |
| 丈         | 2220 | 夷    | 2421 | 凸         | 1507 | 乖              | 333  | 予         | 741  | 反         | 568  |      |
| 与         | 2624 | 丞    | 266  | 申         | 2075 | 乘              | 740  | 民         | 2528 | 厉         | 1263 |      |
| 万         | 2528 | 严    | 2361 | 甲         | 1849 | 舌              | 149  | 卯         | 1453 | 厄         | 2662 |      |
|           | 2516 | 巫    | 2164 | 电         | 969  | 重              | 270  | 乱         | 749  | 压         | 2348 |      |
|           | 2534 | 求    | 1725 | 由         | 461  | 禹              | 206  | 乱         | 927  | 厌         | 2373 |      |
|           | 2115 | 甫    | 633  | 央         | 2499 | 鳥              | 294  | 乱         | 501  | 庠         | 1845 |      |
|           | 1470 | 更    | 693  | 冉         | 2380 | 胤              | 2699 | 买         | 1390 | 后         | 840  |      |
|           | 三至四画 |      | 697  | 史         | 1755 | 宰              | 2531 | 甬         | 2491 | 厄         | 2662 |      |
| 丰         | 602  | 束    | 1919 | 册         | 1884 | 乘              | 2161 | 乳         | 1785 | 厓         | 2352 |      |
| 井         | 1069 | 两    | 1289 | 凹         | 201  | 乘              | 2471 | 承         | 268  | 质         | 2680 |      |
| 开         | 1131 | 夾    | 1265 | 曳         | 23   | 悟              | 675  | 虱         | 1873 | 厓         | 2678 |      |
| 元         | 1640 | 来    | 962  | 曲         | 2406 | 喬              | 270  | 亂         | 1369 | 厓         | 202  |      |
| 夫         | 614  |      | 1210 | 半         | 1730 | 粵              | 1869 | <b>十部</b> |      |           | 厓    | 1845 |
| 市         | 618  |      | 七画以上 | 串         | 1739 | 粵              | 2175 | 十         | 1876 | 厓         | 1250 |      |
| 专         | 2725 | 奉    | 611  | 申         | 1437 | 粵              | 1690 | 千         | 1665 | 厓         | 841  |      |
| 丐         | 653  | 表    | 137  | 暢         | 328  | 豐              | 2566 | 午         | 1665 | 厓         | 524  |      |
| 廿         | 1522 | 亞    | 2355 | 临         | 241  | 豐              | 617  | 卉         | 2174 | 厓         | 377  |      |
| 五         | 2172 | 東    | 489  | 禺         | 1306 | 豐              | 2290 | 古         | 722  | 厓         | 2552 |      |
| 币         | 2578 | 事    | 1889 | 暢         | 2520 | <b>、部</b>      |      | 协         | 2270 | 厓         | 1943 |      |
| 丐         | 1442 | 兩    | 1289 | 厓         | 241  | 义              | 2435 | 华         | 863  | 厓         | 2245 |      |
| 卅         | 1798 | 來    | 1210 | 乂         | 2434 | 之              | 2660 | 克         | 866  | 厓         | 2368 |      |
| 不         | 171  | 走    | 1034 | 九         | 1083 | 丸              | 2108 | 直         | 1156 | 厓         | 202  |      |
| 屯         | 2089 | 亟    | 940  | 川         | 1659 | 为              | 2127 | 丧         | 2667 | 厓         | 1087 |      |
|           | 2737 |      | 1659 | 久         | 2769 | 半              | 2141 | 卖         | 1805 | 厓         | 311  |      |
| 右         | 1407 | 奏    | 2769 | 反         | 1859 | 必              | 58   | 卑         | 1807 | 厓         | 1817 |      |
| 互         | 855  | 甚    | 1859 | 及         | 985  | 永              | 102  | 协         | 1392 | 厓         | 2223 |      |
| 丑         | 304  | 束    | 985  | 升         | 2103 | 冰              | 2491 | 剋         | 78   | 厓         | 1262 |      |
| 未         | 1470 | 歪    | 2103 | 爻         | 93   | 兵              | 146  | 剋         | 2270 | 厓         | 2376 |      |
| 未         | 2141 | 甬    | 93   | 乏         | 2706 | 州              | 1564 | 南         | 1156 | 厓         | 1119 |      |
| 世         | 1887 | 昼    | 2706 | 丹         | 715  | 农              | 2699 | 真         | 1496 | 厓         | 311  |      |
| 册         | 2211 | 葍    | 715  | 乌         | 2537 | 枣              | 1536 | 剋         | 1488 | 厓         | 1945 |      |
| 丙         | 149  | 彘    | 2537 | 生         | 681  | 叛              | 2590 | 剋         | 2642 | 厓         | 1263 |      |
| 丕         | 1584 | 哥    | 681  | 失         | 1052 | 举              | 1563 | 索         | 1156 | 厓         | 239  |      |
| 平         | 1614 | 董    | 1052 | 乍         | 1930 | 爲              | 1099 | 畜         | 1985 | 厓         | 2373 |      |
| 东         | 489  | 爽    | 1930 | 乎         | 942  | <b>冫(乙冫L)部</b> |      | 博         | 1810 | 厓         | 2560 |      |
| 且         | 1698 | 棘    | 942  | 乎         | 2590 | 喪              | 2127 | 喪         | 161  | 厓         | 2409 |      |
|           | 1090 | 棗    | 2590 |           |      |                |      |           | 1805 | 厓         | 2372 |      |

|              |      |              |              |      |      |      |      |   |      |
|--------------|------|--------------|--------------|------|------|------|------|---|------|
| 曆            | 2378 | <b>冂(冂)部</b> | 鞭            | 228  | 企    | 1652 | 2027 | 饶 | 1017 |
| 歷            | 1262 | 冂            | 纒            | 1110 | 全    | 1742 | 812  |   | 2392 |
| 曆            | 1262 | 冂            | 纒            | 1110 | 伏    | 614  | 2781 | 侄 | 2669 |
| 歷            | 2379 | 冂            | 夔            | 1194 | 伟    | 2133 | 1585 | 侄 | 2641 |
| 歷            | 2348 | 冂            |              |      | 传    | 324  | 2512 | 侄 | 1360 |
| 歷            | 2372 | 冂            | <b>人(亻)部</b> |      |      | 2729 | 91   | 併 | 152  |
| 鴈            | 2376 | 冂            | 一至二画         | 人    | 1762 | 金    | 1668 | 侖 | 1371 |
| 雁            | 2368 | 冂            |              | 人    | 1786 | 侖    | 1130 | 侖 | 1851 |
| 雁            | 2379 | 冂            |              | 个    | 689  | 侖    | 2495 | 侖 | 1991 |
| 雁            | 2379 | 冂            |              | 亿    | 2434 | 侖    | 177  | 侖 | 2069 |
| 雁            | 2409 | 冂            |              | 仁    | 1765 | 侖    | 2718 |   | 494  |
| 雁            | 2372 | 冂            |              | 仃    | 481  | 侖    | 2612 |   | 2065 |
| 雁            | 2372 | 冂            |              | 什    | 1877 | 但    | 412  | 侃 | 1138 |
| 雁            | 2378 | <b>八(丷)部</b> |              | 仆    | 1855 | 伸    | 1850 | 侧 | 202  |
|              |      | 八            |              | 仆    | 1626 | 佃    | 2041 |   | 2597 |
| <b>匚部</b>    |      | 丫            |              | 介    | 1628 | 侏    | 464  |   | 2609 |
| 区            | 1729 | 兮            |              | 介    | 1042 | 侏    | 2439 | 侏 | 2709 |
|              | 1547 | 分            |              | 仅    | 1051 | 作    | 2781 | 侏 | 2058 |
| 匹            | 1595 |              |              | 从    | 1053 | 伯    | 2779 | 侏 | 1690 |
| 巨            | 1101 | 公            |              | 化    | 355  | 伶    | 157  | 侏 | 2700 |
| 巨            | 1622 | 兰            |              | 化    | 865  | 佣    | 48   | 侏 | 1743 |
| 巨            | 2578 | 共            |              | 仇    | 860  | 侏    | 1314 | 侏 | 1180 |
| 巨            | 2420 |              |              | 仇    | 2623 | 低    | 2486 | 侏 | 2045 |
| 匡            | 1183 |              |              | 仇    | 300  | 你    | 2495 | 侏 | 2441 |
| 匠            | 1005 | 井            |              | 仑    | 1724 | 侏    | 439  | 侏 | 1575 |
| 匠            | 1145 |              |              | 今    | 1371 | 侏    | 1514 | 侏 | 762  |
| 匠            | 2217 | 关            |              | 今    | 1047 | 侏    | 710  | 侏 | 820  |
| 医            | 2416 | 兴            |              | 仍    | 1236 | 住    | 2064 | 侏 | 285  |
| 医            | 762  |              |              | 仍以   | 1771 | 住    | 2719 | 侏 | 2092 |
| 医            | 1149 | 兵            |              | 以    | 2429 | 位    | 2141 | 侏 | 217  |
| 医            | 1516 | 岔            |              | 仓    | 194  | 伴    | 59   | 侏 | 1017 |
| 医            | 588  | 兑            |              | 仓    |      | 侏    | 2094 | 侏 | 352  |
| 医            | 762  | 弟            |              | 仁    | 1797 | 侏    | 1950 | 侏 | 2416 |
| 医            | 1195 |              |              | 仕    | 1888 | 侏    | 351  | 侏 | 2384 |
| 医            | 1195 | 其            |              | 付    | 638  | 佛    | 1515 | 侏 | 214  |
| 医            | 1729 |              |              | 仗    | 2624 | 伽    | 613  | 侏 | 1537 |
| 医            | 125  |              |              | 代    | 399  | 伽    | 620  | 侏 | 1477 |
| 医            | 900  | 具            |              | 仙    | 2224 | 舍    | 1697 |   |      |
| 医            | 1195 | 並            |              | 仟    | 1666 | 舍    | 648  |   |      |
| 医            | 1277 | 单            |              | 仟    | 680  | 舍    | 963  |   |      |
| <b>卜(卜)部</b> |      |              |              | 仟    | 2436 | 佳    | 1846 |   |      |
| 卜            | 169  |              |              | 仟    | 549  | 侍    | 1844 |   |      |
|              | 167  | 典            |              | 余    | 2062 | 侏    | 963  |   |      |
| 上            | 1834 | 前            |              | 全    | 2063 | 侏    | 1891 |   |      |
|              | 1833 | 酋            |              | 全    | 2092 | 侏    | 940  |   |      |
| 卡            | 1663 | 兹            |              | 仞    | 1483 | 侏    | 1233 |   |      |
|              | 1130 |              |              | 仞    | 937  | 侏    | 1493 |   |      |
| 占            | 2612 | 总            |              | 伊    | 1425 | 侏    | 554  |   |      |
|              | 2617 | 兼            |              | 似    | 2420 | 侏    | 704  |   |      |
| 卢            | 1345 | 兽            |              | 仔    | 1323 | 侏    | 709  |   |      |
| 贞            | 2640 | 曾            |              | 余    | 1314 | 使    | 1885 |   |      |
| 贞            | 1349 |              |              | 余    | 2753 | 使    | 1465 |   |      |
| 贞            | 2509 | 與            |              | 余    | 2581 | 命    | 48   |   |      |
| 贞            | 738  | 與            |              | 余    | 2746 | 佰    | 2512 |   |      |
| 卓            | 2741 | 興            |              | 余    | 1988 | 侏    | 1177 |   |      |
| 卓            | 2640 | 興            |              | 余    | 1767 | 侏    | 1267 |   |      |
| 点            | 460  | 慈            |              | 他    |      | 例    | 2217 |   |      |
| 桌            | 1793 | 贈            |              | 仞    |      | 侠    |      |   |      |
| 鹵            | 1349 | 勳            |              | 仞    |      |      |      |   |      |
| 睿            | 2740 | 冀            |              | 仞    |      |      |      |   |      |

|    |      |    |      |    |      |        |      |    |      |   |      |
|----|------|----|------|----|------|--------|------|----|------|---|------|
| 保俶 | 71   | 倪俾 | 1512 | 偃  | 2160 | 僭      | 998  | 句  | 1101 | 亥 | 785  |
| 促俶 | 1614 | 俾  | 101  | 十画 |      | 僭      | 1014 |    | 710  | 充 | 291  |
| 俄俶 | 360  | 俶  | 1371 |    | 398  | 僭      | 906  | 句  | 653  | 亩 | 1481 |
| 俐俶 | 535  | 俶  | 187  |    | 29   | 僭      | 1626 | 匆  | 352  | 亨 | 824  |
| 侮俶 | 1270 | 俶  | 2034 |    | 2583 | 僭      | 1690 | 包  | 66   | 变 | 128  |
| 俭俶 | 2177 | 俶  | 82   |    | 82   | 僭      | 1126 | 旬  | 2340 | 京 | 1062 |
| 俶俶 | 985  | 俶  | 1074 |    | 457  | 僭      | 2134 | 旬  | 2302 | 享 | 2249 |
| 俶俶 | 2773 | 俶  | 1292 |    | 644  | 僭      | 1089 | 旬  | 1578 | 夜 | 2406 |
| 俶俶 | 2092 | 俶  | 2268 |    | 1275 | 僭      | 2067 | 旬  | 464  | 卒 | 2770 |
| 俗俶 | 2086 | 俶  | 634  |    | 2259 | 僧      | 2733 | 旬  | 2017 | 充 | 360  |
| 俶俶 | 1964 | 俶  | 368  |    | 2016 | 僭      | 1811 | 旬  | 1628 | 兗 | 2366 |
| 信俶 | 624  | 俶  | 84   |    | 2013 | 僭      | 733  | 旬  | 829  | 氓 | 1401 |
| 佛俶 | 2289 | 俶  | 578  |    | 2395 | 僭      | 327  | 旬  | 612  | 哀 | 1426 |
| 俶俶 | 451  | 俶  | 1111 |    | 2195 | 僭      | 223  | 芻  | 310  | 哀 | 3    |
| 俶俶 | 1287 | 俶  | 2001 |    | 10   | 十三画    |      | 芻  | 628  | 亨 | 2056 |
| 侵俶 | 1701 | 俶  | 745  |    | 1704 | 僭      | 2583 | 匕部 |      | 亮 | 1291 |
| 侯俶 | 837  | 俶  | 1165 |    | 195  | 僭      | 1001 | 匕  | 98   | 帝 | 452  |
|    | 842  | 俶  | 1166 |    | 1034 | 僭      | 973  | 北  | 80   | 衰 | 1925 |
| 俶俶 | 2492 | 俶  | 995  |    | 64   | 僭      | 1537 | 旨  | 2672 |   | 366  |
| 俶俶 | 1952 | 俶  | 1425 |    | 143  | 僭      | 2326 | 豎  | 242  | 衰 | 2696 |
|    | 1643 | 俶  | 1103 |    | 965  | 僭      | 2707 | 匙  | 283  | 毫 | 160  |
| 俶  | 1126 | 俶  | 1118 |    | 315  | 僭      | 1017 | 疑  | 1899 | 离 | 1251 |
|    |      | 俶  | 1122 |    | 1119 | 僭      | 2434 | 几部 | 2427 | 衾 | 769  |
| 俶俶 | 612  | 拿  | 1488 |    | 1544 | 僭      | 1180 | 几部 |      | 旁 | 1565 |
| 俶俶 | 1679 | 倉  | 194  |    | 2133 | 僭      | 10   | 几  | 547  | 妙 | 1451 |
| 俶俶 | 2611 | 九画 | 601  |    | 1912 | 僭      | 409  | 先  | 2224 | 畝 | 1481 |
| 俶俶 | 139  | 僭  | 2785 |    | 1843 | 僭      | 2420 | 兕  | 1950 | 畜 | 317  |
| 俶俶 | 2299 | 僭  | 2370 |    | 2524 | 僭      | 1598 | 兜  | 496  |   | 2320 |
| 俶俶 | 2401 | 僭  | 2370 |    | 1843 | 僭      | 217  | 兒  | 547  | 毫 | 802  |
| 俶俶 | 1045 | 僭  | 96   |    | 1804 | 十四至十五画 |      | 几部 |      | 孰 | 1915 |
| 俶俶 | 2760 | 僭  | 1444 |    | 2611 | 僭      | 1996 | 几  | 947  | 表 | 2679 |
| 俶俶 | 1794 | 僭  | 2271 |    | 1051 | 僭      | 1782 | 几  | 924  | 商 | 1831 |
| 俶俶 | 1762 | 僭  | 2641 |    | 324  | 僭      | 300  | 几  | 564  | 表 | 1411 |
| 俶俶 | 1277 | 僭  | 238  |    | 2529 | 僭      | 1514 | 凡  | 564  | 率 | 1926 |
| 俶俶 | 2669 | 僭  | 202  |    | 1608 | 僭      | 143  | 夙  | 611  |   | 1364 |
| 俶俶 | 1493 | 僭  | 1549 |    | 1710 | 僭      | 1054 | 夙  | 529  | 衰 | 2276 |
| 俶俶 | 91   | 僭  | 1038 |    | 1362 | 僭      | 238  | 夙  | 1964 | 就 | 1088 |
| 俶俶 | 2432 | 僭  | 956  |    | 900  | 僭      | 1243 | 鬼  | 619  | 產 | 226  |
| 俶俶 | 17   | 僭  | 2124 |    | 1668 | 僭      | 315  | 咒  | 2705 | 哀 | 1626 |
| 俶俶 | 1036 | 僭  | 183  |    | 366  | 僭      | 746  | 凱  | 1134 | 樂 | 270  |
| 俶俶 | 1710 | 僭  | 1943 |    | 2486 | 僭      | 1627 | 凱  | 1618 | 膏 | 289  |
| 俶俶 | 426  | 僭  | 1138 |    | 1830 | 僭      | 1911 | 鳧  | 619  | 衰 | 2270 |
| 俶俶 | 428  | 僭  | 1695 |    | 492  | 僭      | 2566 | 鳳  | 884  | 棄 | 1658 |
| 俶俶 | 1555 | 僭  | 304  |    | 1816 | 十六画以上  |      | 鳧  | 619  | 齊 | 1640 |
| 俶俶 | 317  | 僭  | 760  |    | 2253 | 僭      | 260  | 凱  | 1134 | 稟 | 151  |
| 俶俶 | 2034 | 僭  | 1194 |    | 2765 | 僭      | 1756 | 鳳  | 611  | 稟 | 151  |
| 俶俶 | 2740 | 僭  | 2532 |    | 290  | 僭      | 1544 | 覓  | 438  | 賈 | 411  |
| 俶俶 | 2046 | 僭  | 2071 |    | 1355 | 僭      | 1270 | 一  |      |   | 415  |
| 俶俶 | 2306 | 僭  | 263  |    | 1017 | 僭      | 2367 | 亡  | 2117 | 雍 | 2488 |
| 俶俶 | 1911 | 僭  | 2765 |    | 601  | 僭      | 2013 | 卞  | 126  | 裏 | 777  |
| 俶俶 | 2013 | 僭  | 2584 |    | 2198 | 僭      | 2495 | 六  | 1332 | 豪 | 803  |
| 俶俶 | 1103 | 僭  | 2056 |    | 1071 | 勺部     |      | 亢  | 1351 | 膏 | 676  |
| 俶俶 | 1092 | 僭  | 260  |    | 1970 | 勺      | 1839 | 亢  | 1144 |   | 680  |
| 俶俶 | 242  | 僭  | 1362 |    | 1341 | 勿      | 2179 | 市  | 1888 | 衰 | 69   |
| 俶俶 | 231  | 僭  | 1600 |    | 971  | 旬      | 1080 | 玄  | 2327 | 辮 | 530  |
| 俶俶 | 689  | 僭  | 1600 |    | 163  | 匀      | 2569 | 亦  | 2437 | 衰 | 69   |
| 俶俶 | 842  | 僭  | 971  |    | 1295 | 勾      | 709  | 产  | 226  | 禪 | 530  |
| 俶俶 | 2157 | 僭  | 974  |    |      |        | 713  | 交  | 1008 | 羸 | 2481 |

|       |      |       |      |      |      |       |      |   |      |    |      |
|-------|------|-------|------|------|------|-------|------|---|------|----|------|
| 羸     | 1378 |       | 749  | 芻    | 2152 | 剪     | 987  | 勘 | 1137 | 叔  | 1910 |
| 裹     | 1258 | 軍     | 1123 | 划    | 229  | 創     | 331  | 勛 | 492  | 艰  | 978  |
| 襄     | 2247 | 冥     | 1462 | 别    | 141  | 剩     | 1869 | 助 | 2338 | 叟  | 1961 |
| 羸     | 2481 | 冢     | 2697 |      | 142  | 剗     | 1134 | 勢 | 1890 | 叙  | 2319 |
| 羸     | 1378 | 冤     | 2547 | 删    | 1821 | 割     | 683  | 勤 | 1704 | 难  | 1497 |
| 齋     | 2609 | 冪     | 1440 | 刨    | 75   |       |      | 勛 | 2446 |    | 1498 |
| 羸     | 1241 | 冪     | 1440 |      | 1568 | 十一画以上 |      | 勛 | 1357 | 叠  | 479  |
| 齋     | 935  | 刍     | 310  | 判    | 1561 | 芻     | 1253 | 勛 | 1022 | 叡  | 1793 |
| 齋     | 2140 | 负     | 639  | 荆    | 621  | 蒯     | 1604 | 勛 | 1391 | 變  | 2280 |
|       | 1425 | 争     | 2652 | 刮    | 1070 | 剗     | 1178 | 勛 | 2273 | 雙  | 1928 |
| 羸     | 2481 | 臭     | 877  |      |      | 剗     | 1341 | 勛 | 1747 | 嬰  | 1122 |
| 羸     | 1377 | 免     | 877  | 六至七画 |      | 剗     | 227  | 勛 | 1266 | 五部 |      |
| ;     |      | 危     | 2122 | 剗    | 1189 | 剗     | 1357 | 勛 | 2338 | 延  | 2055 |
| 江     | 666  | 免     | 1442 | 刺    | 351  | 剗     | 1022 | 勛 | 1756 | 延  | 2360 |
| 冯     | 609  | 兔     | 2082 | 剗    | 344  | 剗     | 246  | 勛 |      | 迨  | 1623 |
|       | 1616 | 負     | 639  | 剗    | 1172 | 剗     | 2604 | 勛 | △部   | 迨  | 896  |
| 互     | 855  | 象     | 2252 | 剗    | 44   | 剗     | 1689 | 勛 | △部   | 迨  | 1492 |
| 冲     | 290  | 赖     | 1213 | 剗    | 765  | 剗     | 766  | 勛 | △部   | 迨  | 993  |
|       | 297  | 赖     | 2613 | 剗    | 1134 | 剗     | 994  | 勛 | △部   | 迨  | 993  |
| 冰     | 146  | 复     | 2305 | 剗    | 2679 | 剗     | 866  | 勛 | △部   | 干  | 655  |
| 沧     | 332  | 豫     | 2545 | 剗    | 766  | 剗     | 737  | 勛 | △部   | 干  | 664  |
| 次     | 351  | 賴     | 1213 | 剗    | 214  | 剗     | 913  | 勛 | △部   | 干  | 1137 |
| 决     | 1114 |       |      | 剗    | 1814 | 剗     | 1588 | 勛 | △部   | 干  | 789  |
| 冻     | 493  | 凶     | 2301 | 剗    | 531  | 剗     | 1596 | 勛 | △部   | 干  | 787  |
| 况     | 1187 | 击     | 924  | 剗    | 1157 | 剗     | 766  | 勛 | △部   | 干  | 787  |
| 冷     | 1248 | 出     | 306  | 剗    | 1748 | 剗     | 1104 | 勛 | △部   | 干  | 787  |
| 泽     | 528  | 函     | 421  | 剗    | 2330 | 剗     | 1325 | 勛 | △部   | 干  | 698  |
| 冶     | 2404 | 画     | 867  | 剗    | 1924 | 剗     | 1470 | 勛 | △部   | 干  | 1693 |
| 冽     | 1302 | 函     | 790  | 剗    | 1925 | 剗     | 1257 | 勛 | △部   | 干  | 703  |
| 洗     | 2234 |       |      | 剗    | 1064 | 力部    |      | 勛 | △部   | 干  | 2780 |
| 净     | 1073 | 卫     | 2140 | 剗    | 1341 | 力     | 1262 | 勛 | △部   | 干  | 1061 |
| 清     | 1718 | 印     | 22   | 剗    | 1206 | 办     | 58   | 勛 | △部   | 干  | 707  |
| 凌     | 1317 | 印     | 2469 | 剗    | 1070 | 办     | 1391 | 勛 | △部   | 干  | 1061 |
| 崧     | 1955 | 卯     | 1408 | 剗    | 2254 | 加     | 961  | 勛 | △部   | 干  | 707  |
| 凍     | 493  | 却     | 1749 | 剗    | 2332 | 动     | 492  | 勛 | △部   | 干  | 709  |
| 凄     | 1636 | 即     | 939  | 剗    | 737  | 劣     | 1302 | 勛 | △部   | 干  | 703  |
| 准     | 2738 | 邵     | 1841 | 剗    | 994  | 劫     | 1033 | 勛 | △部   | 干  | 2251 |
| 滄     | 332  | 卸     | 2275 | 剗    | 304  | 励     | 1266 | 勛 | △部   | 干  | 709  |
| 凋     | 469  | 卿     | 1711 | 剗    | 378  | 助     | 2718 | 勛 | △部   | 干  | 2251 |
| 凉     | 1287 | 香     | 1051 | 剗    | 2034 | 劬     | 1734 | 勛 | △部   | 干  | 1728 |
|       | 1292 | 卷     | 1110 | 剗    |      | 努     | 1540 | 勛 | △部   | 干  | 1728 |
| 湊     | 358  |       | 1111 | 剗    | 377  | 劬     | 1841 | 勛 | △部   | 干  | 206  |
| 減     | 986  | 刀(刂)部 |      | 剗    | 929  | 劬     | 1056 | 勛 | △部   | 干  | 208  |
| 滄     | 190  | 一至五画  |      | 剗    | 2760 | 劬     | 1072 | 勛 | △部   | 干  | 212  |
| 馮     | 609  | 刀     | 423  | 剗    | 227  | 劬     | 1183 | 勛 | △部   | 干  | 213  |
| 溧     | 1271 | 刁     | 468  | 剗    | 229  | 劬     | 1033 | 勛 | △部   | 干  | 2506 |
| 漸     | 1945 | 刃     | 1767 | 剗    | 2027 | 劬     | 1890 | 勛 | △部   | 干  | 437  |
| 凜     | 1311 | 刃     | 1767 | 剗    | 667  | 劬     | 814  | 勛 | △部   | 干  | 1747 |
| 凝     | 1532 | 切     | 1697 | 剗    | 737  | 劬     | 1056 | 勛 | △部   | 干  | 1928 |
| 澤     | 528  |       | 1698 | 剗    | 1625 | 劬     | 159  | 勛 | △部   | 干  | 556  |
| ~(一)部 |      | 刈     | 2436 | 剗    | 2367 | 劬     | 289  | 勛 | △部   | 干  | 561  |
| 冗     | 1777 | 召     | 2630 | 剗    | 1827 | 劬     | 2338 | 勛 | △部   | 干  | 1868 |
| 写     | 2274 |       | 1840 | 剗    | 2107 | 劬     | 1443 | 勛 | △部   | 干  | 517  |
|       | 2274 | 刑     | 2293 | 剗    | 68   | 劬     | 289  | 勛 | △部   | 干  | 2211 |
| 軍     | 1123 | 刑     | 2109 | 剗    | 156  | 劬     | 1714 | 勛 | △部   | 干  | 844  |
| 冑     | 1160 | 刚     | 666  | 剗    | 1104 | 劬     | 2492 | 勛 | △部   | 干  | 743  |
| 罕     | 792  | 创     | 331  | 剗    | 527  | 劬     | 2446 | 勛 | △部   | 干  | 749  |
| 冠     | 744  |       | 328  | 剗    | 2604 | 劬     | 1430 | 勛 | △部   | 干  | 871  |
|       |      |       |      | 剗    | 643  | 劬     | 2321 | 勛 | △部   | 干  | 928  |



| 部首检字表 |      | 汉语辞海(彩图版) |      | 索引   |   |      |   |        |   |      |
|-------|------|-----------|------|------|---|------|---|--------|---|------|
| 圪     | 2421 | 坡         | 1620 | 1249 | 垣 | 697  | 增 | 2599   | 芰 | 951  |
| 圪     | 1595 | 坳         | 28   | 540  | 堰 | 697  | 塄 | 1229   | 芨 | 619  |
| 地     | 448  |           | 六画   | 2669 | 堦 | 2635 | 塠 | 283    | 芨 | 1265 |
|       | 433  | 型         | 2297 | 2539 | 堦 | 1503 |   | 十三至十四画 | 芨 | 539  |
| 场     | 235  | 垚         | 2392 | 1645 | 堡 | 73   | 墙 | 1685   | 芨 | 1102 |
|       | 239  | 垚         | 2349 | 17   |   | 171  | 墙 | 421    |   | 1739 |
|       | 四画   | 垣         | 2551 | 41   |   | 1633 | 壤 | 1220   | 芽 | 2351 |
| 坛     | 2001 | 跨         | 1177 | 2446 |   | 十画   | 塠 | 2001   | 芨 | 1590 |
| 坏     | 870  | 跋         | 396  | 732  | 墩 | 706  | 塠 | 935    | 芨 | 2673 |
|       | 1586 | 城         | 268  | 771  | 填 | 2042 | 塠 | 1160   | 芨 | 1791 |
| 圻     | 1265 | 垚         | 476  | 530  | 塠 | 687  | 塠 | 116    | 芨 | 2238 |
| 址     | 2672 | 垚         | 421  | 1517 | 塠 | 2555 | 塠 | 2489   | 芨 | 236  |
| 坝     | 41   | 垚         | 494  | 516  | 塠 | 1883 | 塠 | 2338   | 芨 | 860  |
| 圻     | 2461 |           | 2065 | 1592 | 塌 | 1989 | 塠 | 803    | 芨 | 1703 |
|       | 1641 | 垚         | 1134 | 1598 | 填 | 2338 | 塠 | 1186   | 芨 | 1043 |
| 坂     | 56   | 埏         | 1823 | 180  | 塠 | 1134 | 塠 | 822    |   | 653  |
| 坊     | 600  | 垚         | 1833 | 1523 | 塠 | 671  | 塠 | 1788   | 苻 | 353  |
|       | 90   | 圻         | 714  | 1580 | 壺 | 849  |   | 十五画以上  | 苻 | 1703 |
| 坎     | 1138 | 垚         | 954  | 1200 | 塠 | 2155 | 壺 | 1242   | 苻 | 595  |
| 均     | 1124 | 垚         | 529  | 2082 | 塘 | 2010 | 壺 | 1346   | 苻 | 195  |
| 圻     | 1999 |           | 531  | 2739 | 塠 | 65   | 壺 | 2001   | 苻 | 1641 |
| 壳     | 2180 | 塠         | 763  | 1573 | 塚 | 2697 | 壺 | 1597   | 苻 | 2181 |
|       | 1154 | 塠         | 529  | 2539 | 塠 | 1225 | 壺 | 1265   | 苻 | 1679 |
|       | 1694 | 塠         | 465  | 403  | 塑 | 1968 | 壺 | 1757   | 苻 | 1821 |
| 坟     | 597  | 塠         | 1503 | 1809 | 塗 | 2079 | 壺 | 2455   | 苻 | 127  |
| 坑     | 1162 | 垚         | 651  | 1173 |   | 十一画  | 壺 | 870    | 苻 | 575  |
| 坊     | 575  | 垚         | 2385 | 527  | 塠 | 1141 | 壺 | 41     | 苻 | 2718 |
|       | 577  | 垚         | 208  | 2349 | 臺 | 1993 | 壺 | 2107   | 苻 | 1345 |
| 志     | 2678 | 垚         | 2462 | 258  | 塠 | 1060 |   | 部      |   | 1349 |
| 块     | 1179 | 垚         | 540  | 931  | 嘉 | 967  |   | 一至三画   | 苻 | 2283 |
| 声     | 1864 | 垚         | 559  | 2404 | 塠 | 1675 | 艸 | 199    | 苻 | 2288 |
| 均     | 28   | 垚         | 842  | 976  | 塠 | 1685 | 艸 | 2435   | 劳 | 1227 |
| 毒     | 6    | 垚         | 1242 | 1679 | 塠 | 1931 | 艸 | 8      | 芭 | 35   |
| 坚     | 976  |           | 七画   | 477  | 墟 | 2315 | 艸 | 2436   | 芨 | 1167 |
| 坐     | 2782 | 塠         | 1229 | 1197 | 塠 | 1397 | 芨 | 1008   | 芨 | 1963 |
| 盆     | 90   | 埔         | 179  | 532  | 塠 | 235  | 芨 | 1032   | 芨 | 2430 |
| 坠     | 2735 |           | 九画   | 337  | 塠 | 1990 | 芨 | 1027   | 芨 | 2318 |
|       | 五画   | 塠         | 696  | 1138 | 壺 | 1200 | 芨 | 1492   |   | 五画   |
| 坩     | 658  | 埏         | 179  | 1990 | 塠 | 2488 | 芨 | 2535   | 芨 | 1470 |
| 坩     | 1149 | 埏         | 795  | 397  | 境 | 1077 | 芨 | 508    | 芨 | 659  |
|       | 1156 | 埏         | 269  | 882  | 塠 | 1832 | 芨 | 1666   | 芨 | 1173 |
| 坏     | 1586 | 埏         | 1883 | 2376 | 塠 | 465  | 芨 | 1839   | 芨 | 90   |
| 坩     | 178  | 埏         | 1389 | 2460 | 塠 | 396  | 芨 | 926    | 芨 | 1149 |
| 坩     | 1999 | 埏         | 1394 | 2096 | 塠 | 1289 | 芨 | 1579   | 芨 | 1609 |
| 坪     | 1617 | 塠         | 771  | 1788 | 塠 | 1700 | 芨 | 1399   | 芨 | 1794 |
| 坩     | 1722 | 塠         | 2338 | 440  | 塠 | 1679 | 芨 | 2662   | 芨 | 1760 |
| 坩     | 464  | 塠         | 2551 | 235  | 塠 | 1923 | 芨 | 1651   | 芨 | 1409 |
| 坩     | 1346 | 塠         | 1302 | 1247 | 塠 | 1915 | 芨 | 2302   | 芨 | 1335 |
| 坩     | 2005 | 塠         | 849  | 514  | 塠 | 532  | 芨 | 2243   | 芨 | 38   |
| 坩     | 1197 | 塠         | 1749 | 2209 | 塠 | 2735 |   | 四画     | 芨 | 1617 |
| 坩     | 252  | 塠         | 2471 | 1179 | 塠 | 456  | 芨 | 619    | 芨 | 1821 |
| 坩     | 60   | 塠         | 2320 | 843  | 塠 | 258  | 芨 | 2169   | 芨 | 1826 |
| 坩     | 281  | 塠         | 2559 | 2180 | 塠 | 597  | 芨 | 2550   | 芨 | 1484 |
|       | 446  | 塠         | 1226 | 2418 | 塠 | 566  | 芨 | 2361   | 芨 | 1090 |
| 坩     | 1204 | 塠         | 2493 | 74   | 塠 | 1392 | 芨 | 2134   | 芨 | 1447 |
| 幸     | 2299 | 塠         | 4    | 272  | 塠 | 521  | 芨 | 2570   | 芨 | 2472 |
| 坩     | 2095 |           | 八画   | 2107 | 塠 | 1828 | 芨 | 619    | 芨 | 2431 |
| 坩     | 1510 | 塠         | 507  |      | 塠 |      | 芨 | 589    | 芨 | 1755 |