

# 觀音洞

——貴州黔西旧石器时代初期文化遗址

文物出版社

# 观 音 洞

——贵州黔西旧石器时代初期文化遗址

李炎贤 文本亨著

文物出版社

1986年

## 内 容 简 介

本专著系贵州省黔西县观音洞旧石器时代初期文化遗址发掘的正式报告。全书由三个部分组成，分别论述、研究了遗址的地层、发掘所得的动物化石和文化遗物；对观音洞文化的特点、年代和分期及其在中国旧石器时代文化中的地位等问题进行了探讨。

本书可供考古学家、历史学家参考，也可供第四纪地质学家和哺乳动物学家参考。

## 观 音 洞

——贵州黔西旧石器时代初期文化遗址

李炎贤 文本亨著

文物出版社出版

北京五四大街29号

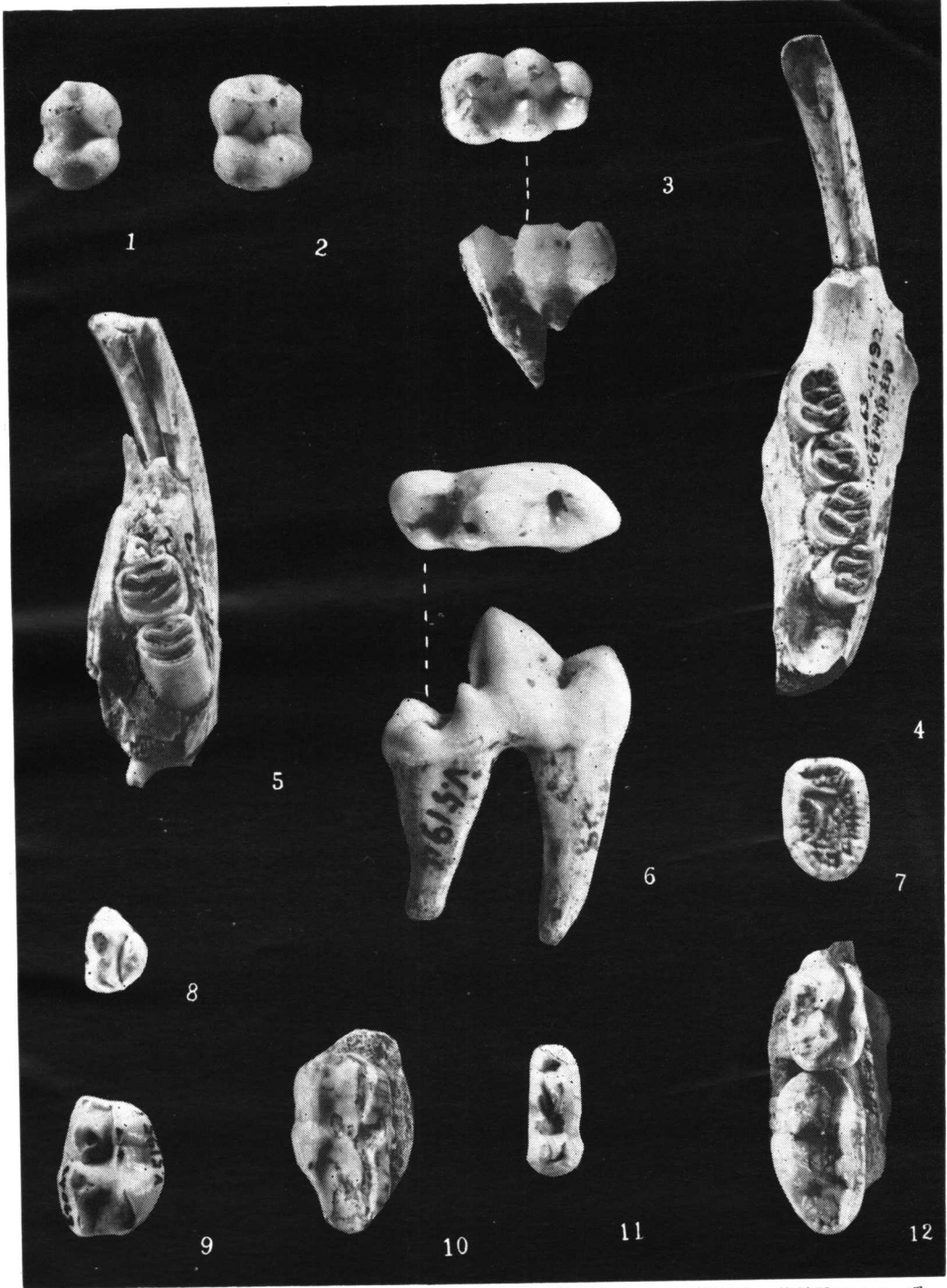
文物出版社印刷厂印刷

新华书店北京发行所发行

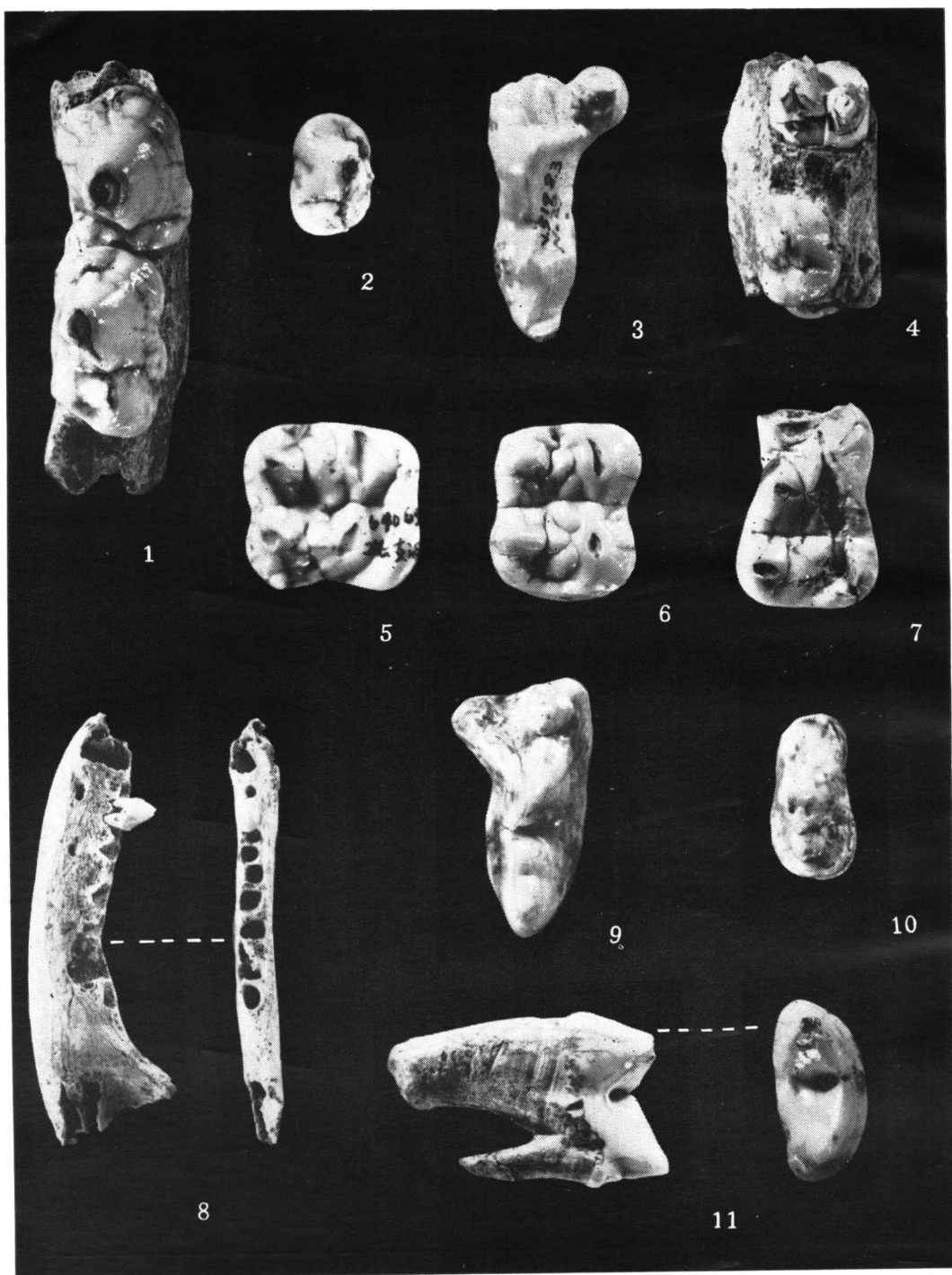
1986年5月第一版第一次印刷

787×1092 1/16开 印张:12 插页:12

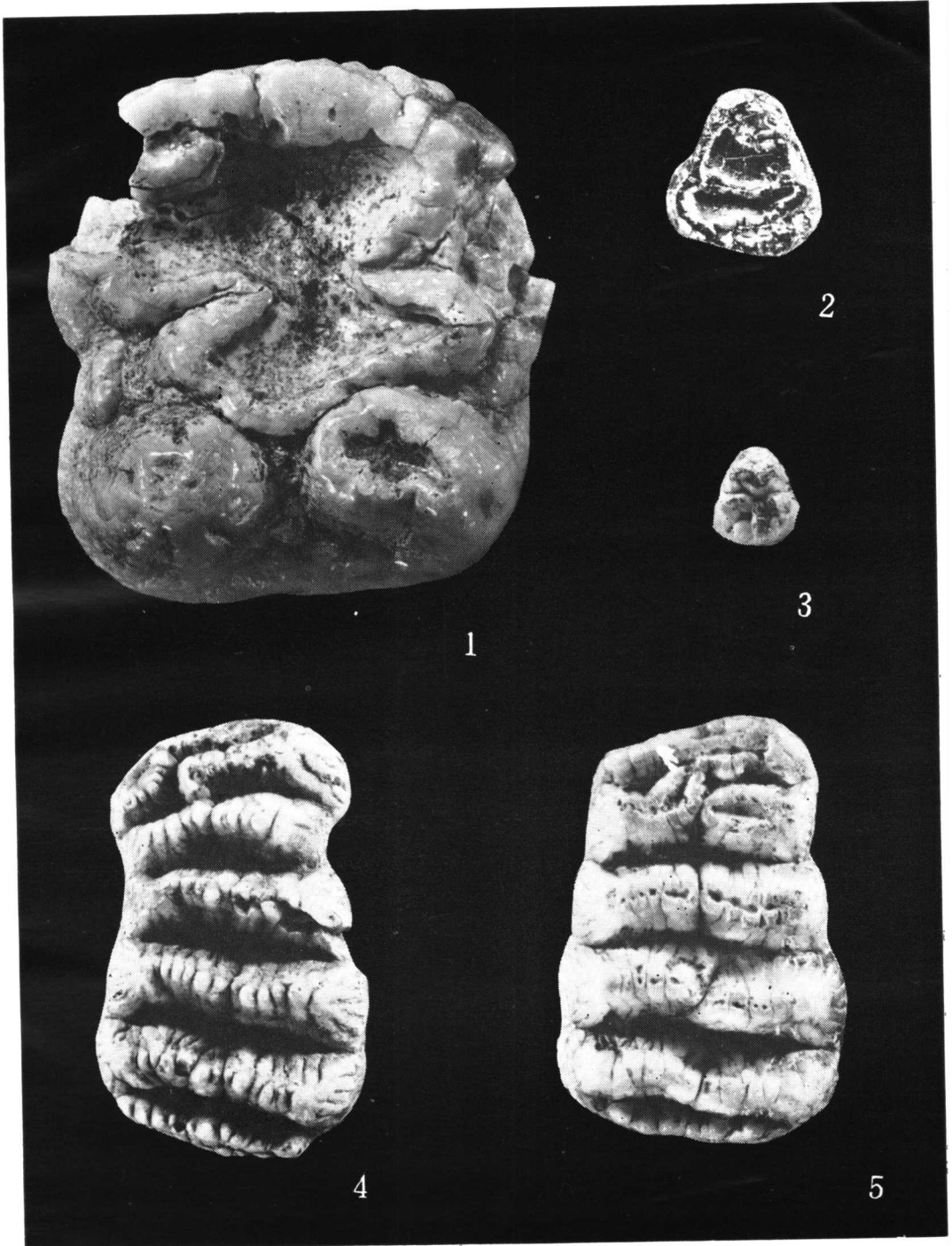
统一书号 11068·1392 定价: (平)3.80元  
(精)8.50元



1—3.猕猴 (*Macaca* sp.) : 1.左下M<sub>1</sub>, 编号V5212.1, 嚼面视, ×2 2.右下M<sub>2</sub>, 编号V5212.2, 嚼面视, ×2 3.右下M<sub>3</sub>, 编号V5212.3, 嚼面视及内侧视, ×2 4.豪猪 (*Hystrix* cf. *subcristata* Swinhoe) 左下颌骨, 编号V5192.1, 嚼面视, ×1 5.竹鼠 (*Rhizomys* cf. *sinensis* Gray) 左下颌骨, 编号V5193.2, 嚼面视, ×2 6.狐 (*Vulpes* cf. *Vulgaris* L.) 左下M<sub>1</sub>, 编号V5194, 嚼面视及内侧视, ×2 7—12.柯氏熊 (*Ursus thibetanus kokeni* M. et G.) : 7.左上M<sub>3</sub>, 编号V5195.6 8.右上P<sup>4</sup>, 编号V5195.1 9.右上M<sup>1</sup>, 编号V5195.2 10.右上M<sup>2</sup>, 编号V5195.3 11.右下M<sub>1</sub>, 编号V5195.5 12.右上M<sup>1-2</sup>, 编号V5195.4, 均为嚼面视, ×1



1—4.最后鬣狗 (*Crocuta ultima* Matsumoto) : 1.右下P<sub>3-4</sub>, 编号 V5198.6 2.右上P<sup>2</sup>, 编号 V5198.2 3.右上P<sup>4</sup>, 编号 V5198.3 4.残破右下颌骨带 C及P<sub>2</sub>, 编号 V5198.1, 均为嚼面视, ×1  
5—7.大熊猫 (*Ailuropoda melanoleuca fovealis* Matthew et Granger) : 5.右上M<sup>1</sup>, 编号 V5196.1 6.左下M<sub>2</sub>, 编号 V5196.3 7.右下M<sub>1</sub>, 编号 V5196.2, 均为嚼面视, ×1 8.鼬科 (Mustelidae), 左下颌骨带P<sup>2</sup>, 编号V5197, 嚼面视及外侧视, ×1 9—11. 虎(*Panthera cf. tigris* L.): 9.左上P<sup>4</sup>, 编号V5199.2 10.左上P<sup>3</sup>, 编号V5199.1 11.右下M<sub>1</sub>, 编号V5199.3, 9—10为嚼面视, 11为嚼面视及内侧视, ×1



1.嵌齿象科 (*Gomphotheriidae* indet.) 右上DM<sup>4</sup>或M<sup>1</sup>, 编号V6874, 嚼面视, ×1 2—5.似东方剑齿象 (*Stegodon* cf. *orientalis* Owen) ;2.左上DM<sup>2</sup>, 编号V5215.1 3.左下DM<sub>2</sub>, 编号V5215.3 4—5.左上DM<sup>3</sup>, 编号V5215.7和V5215.6, 均为嚼面视, ×1

图版四



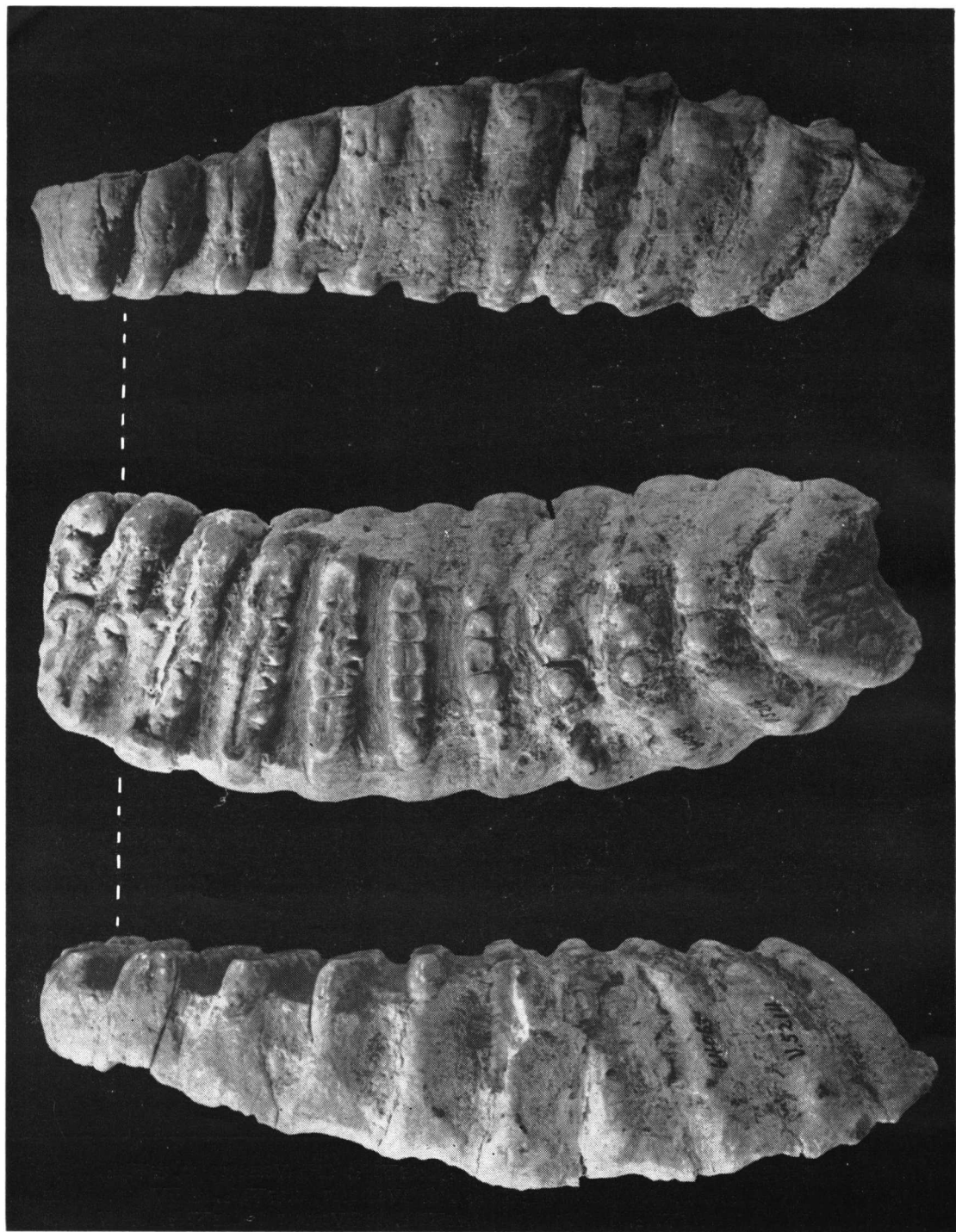
似东方剑齿象 (*Stegodon cf. orientalis* Owen) : 1. 下颌骨及左下 DM<sub>3</sub>, 编号 V5215.31 2. 左上 DM<sub>4</sub>, 编号 V5215.38 3. 右下 DM<sub>4</sub>, 编号 V5215.45, 均为嚼面视, ×1



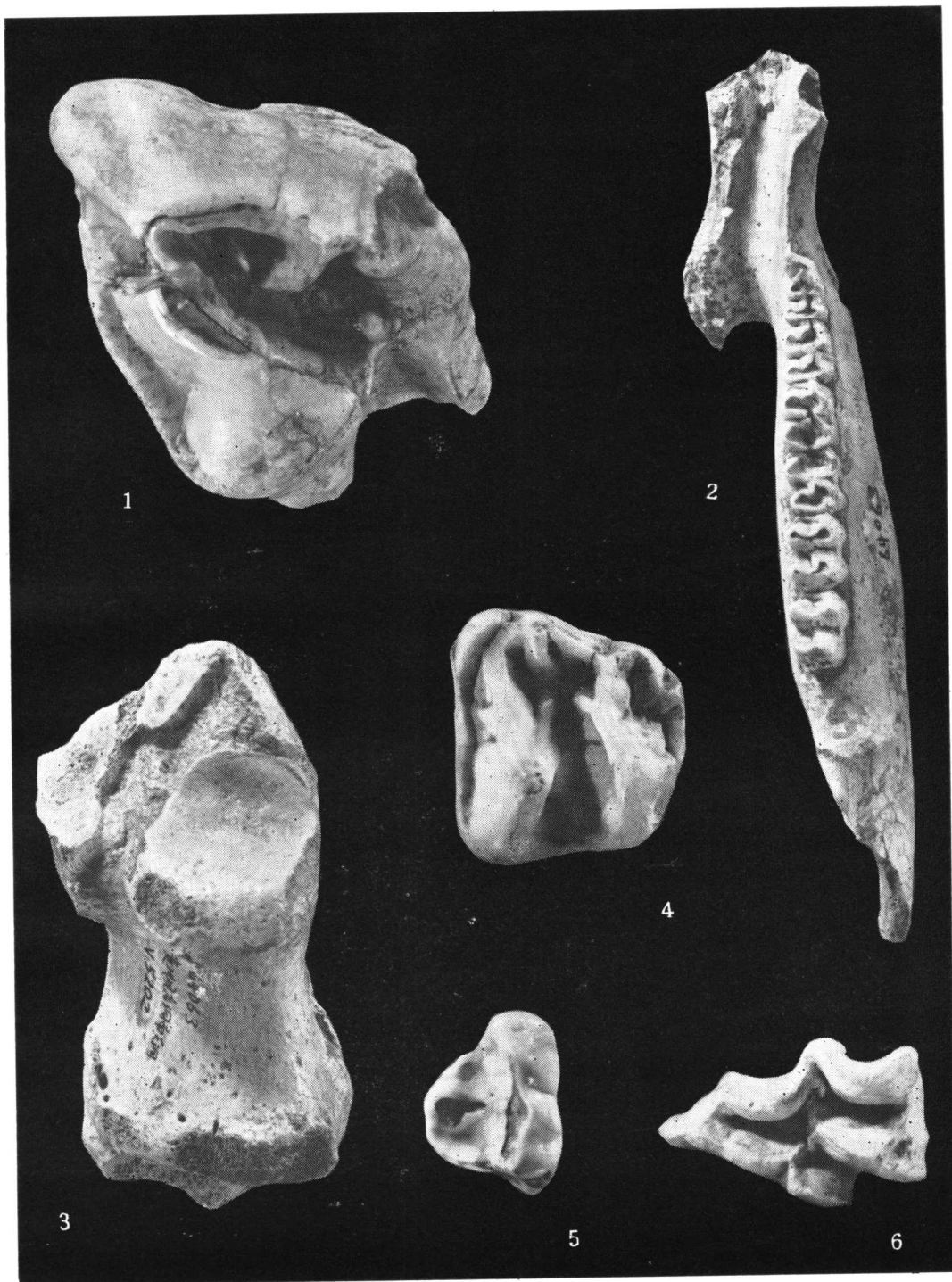
似东方剑齿象 (*Stegodon cf. orientalis* Owen): 1.右下M<sub>3</sub>, 编号 V5216.16 2.右下M<sub>3</sub>, 编号 V5216.13 3.左下M<sub>3</sub>?, 编号V5216.18 4.左下M<sub>2</sub>?, 编号V5216.17 5.右下M<sub>3</sub>, 编号V5216.15 6.左上M<sub>3</sub>, 编号V5216.9 7.右下M<sub>2</sub>, 编号V5216.8 8.左下M<sub>2</sub>, 编号V5216.7 9.左下M<sub>2</sub>, 编号V5216.6 10.右上M<sub>2</sub>, 编号V5216.5 11.右上M<sub>1</sub>, 编号5216.1 12.右下M<sub>1</sub>, 编号V5216.3, 均为嚼面视(其中11为1/2, 余均为1/3)



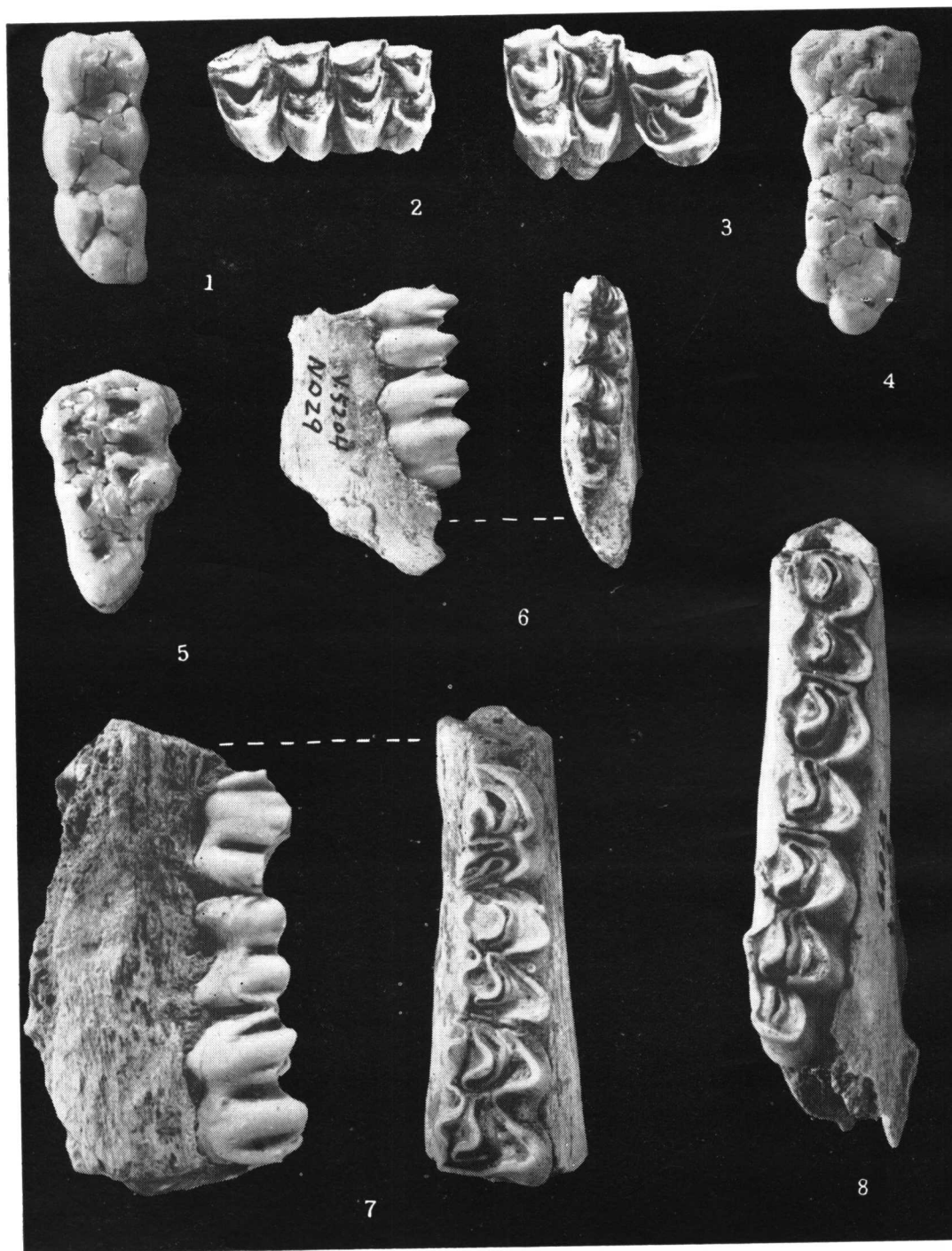
图版六



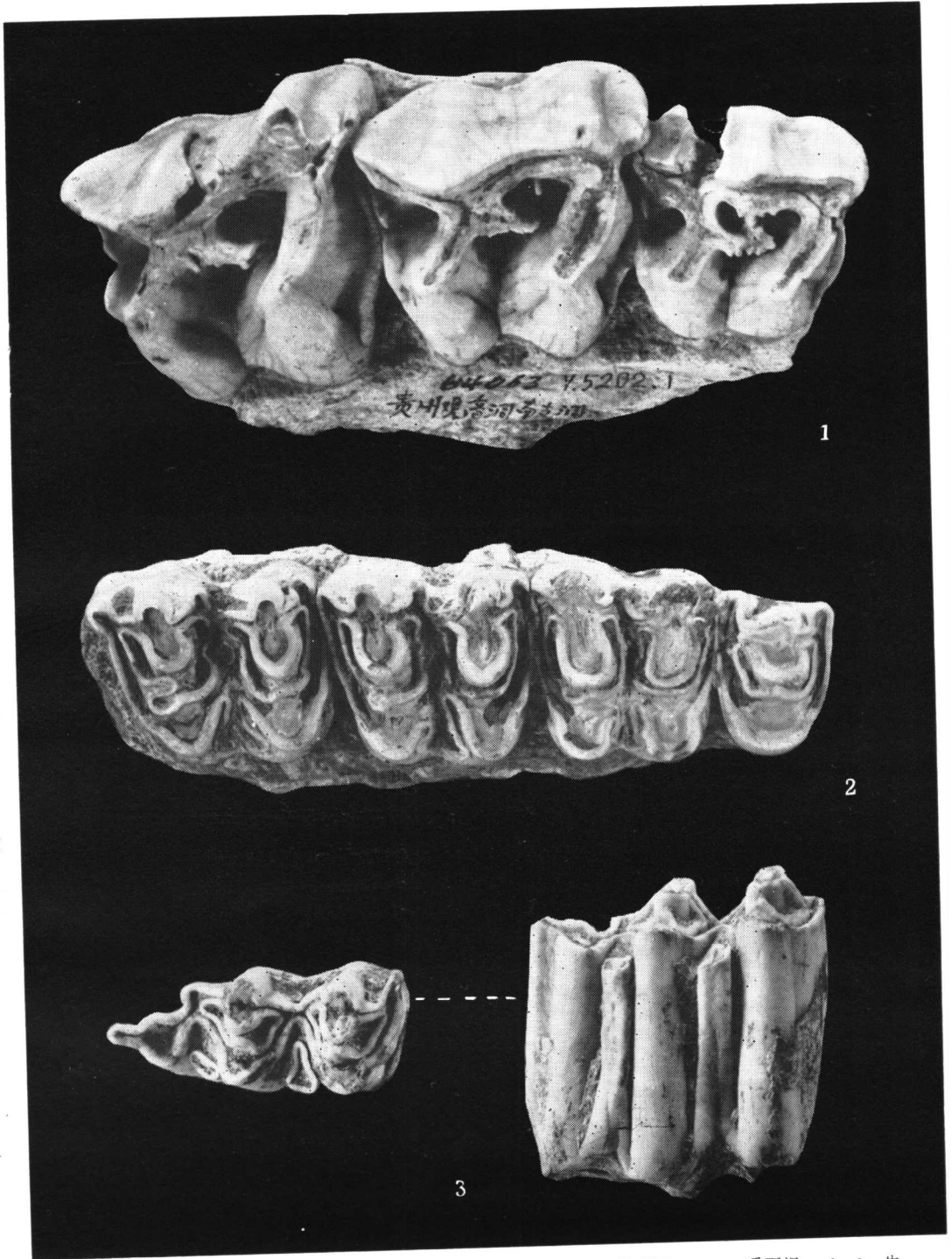
贵州剑齿象 (*Stegodon guizhouensis* Li et Wen sp. nov.), 右下M<sub>3</sub>, 编号V5214, 嚼面视及内外侧视,  $\times 2/3$



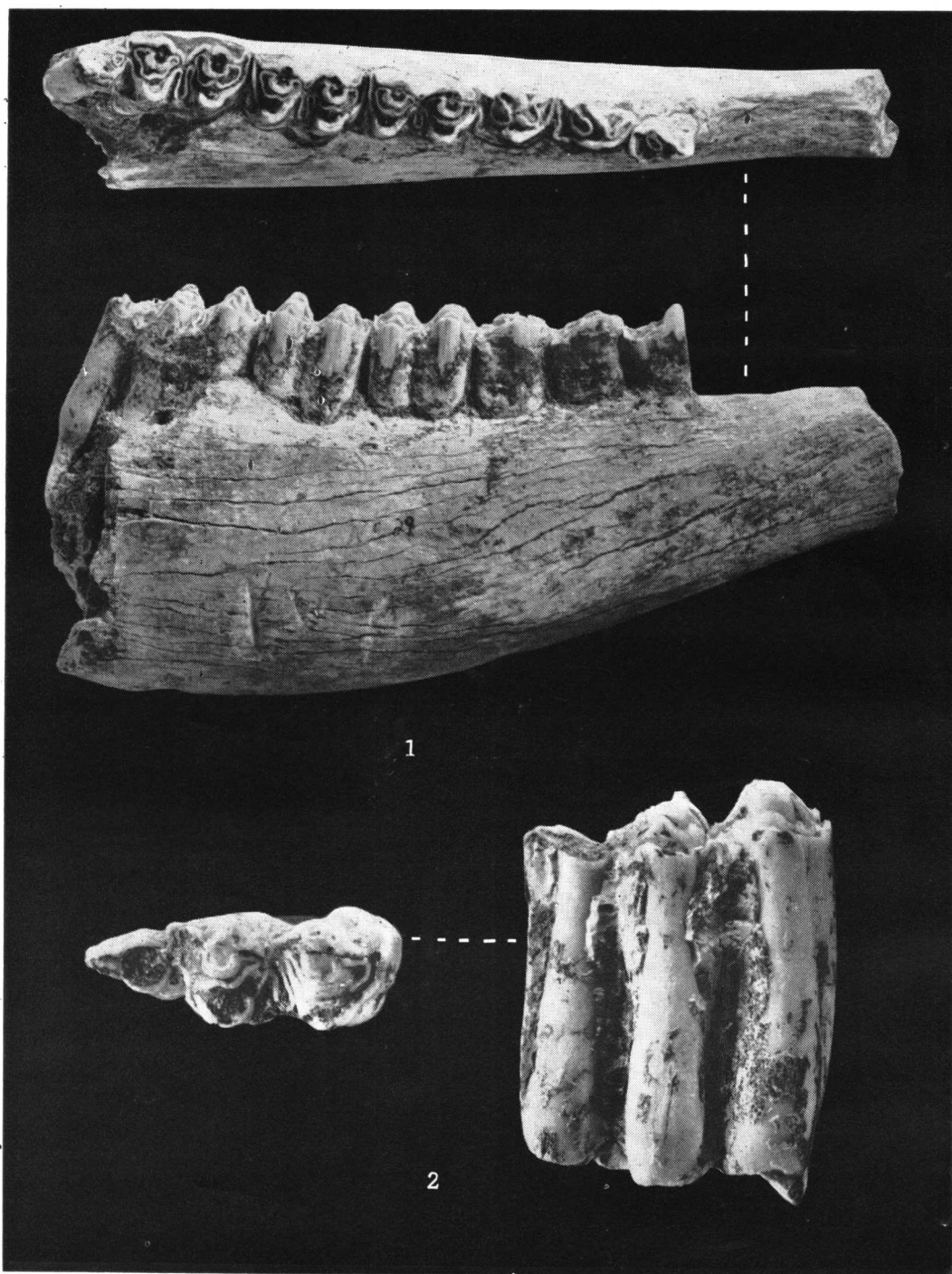
1、3. 中国犀 (*Rhinoceros sinensis* Owen): 1. 左上M<sup>3</sup>, 编号V5202.2, 嚼面视, ×1 3. 右跟骨, 编号V5202.3, 前内侧视, ×2/3 2、4、5. 巨猿 (*Megotapirus augustus* Matthew et Granger): 2. 下颌骨, 编号V5201.1, 嚼面视, 接近1/3 4. 左上M<sup>3</sup>, 编号V5201.3, 嚼面视, ×1 5. 左上P<sup>1</sup>, 编号V5201.2, 嚼面视, ×1 6. 马 (*Equus* sp.), 左上P<sup>2</sup>, 编号V5200, 嚼面视, ×1



1、4、5. 野猪 (*Sus cf. scrofa* L.) : 1. 右下M<sub>3</sub>, 编号V5203.2, 嚼面视 4. 左下M<sub>3</sub>, 编号V5203.3, 嚼面视 5. 左上M<sub>3</sub>, 编号V5203.1, 嚼面视 2. 鹿 (*Cervus cf. Pseudaxis* sp.), 右上M<sup>1</sup>, 2. 编号V5205, 嚼面视 3. 7、8. 水鹿 (*Rusa* sp.) : 3. 右上P<sup>4</sup>及M<sup>1</sup>, 编号V5206.1, 嚼面视 7. 右下颌骨带P<sub>4</sub>—M<sub>2</sub>, 编号V5206.3, 嚼面视及内侧视 8. 右下颌骨带M<sup>1</sup>—<sup>3</sup>, 编号V5206.2, 嚼面视 6. 鹿 (*Muntiacus* sp.), 右下颌骨带M<sub>2</sub>、<sub>3</sub>, 编号V5204, 嚼面视及内侧视, 均为×1



1. 中国犀 (*Rhinoceros sinensis* Owen), 右上颌骨带 D<sup>2</sup>—4, 编号V5202.1, 嚼面视 2、3. 牛类 (*Bovinae*): 2. 右上颌骨带 P<sup>4</sup>—M<sup>3</sup>, 编号V6875.1 3. 右下M<sub>3</sub> (下次尖和跟座间的附柱发达, 可能属于牯牛 *Bibos* sp.), 编号V6875.2, 嚼面视及外侧视, 均为×1



1. 右下颌骨带颊齿 ( $P_2$  不显著缩小, 下  $M_3$  的下次尖和跟座间没有附柱), 编号 V6875.3, 嚼面视及外侧视,  $\times 1/2$  2. 右下  $M_3$  (下次尖和跟座间没有附柱), 编号 V6875.4, 嚼面视及外侧视,  $\times 1$



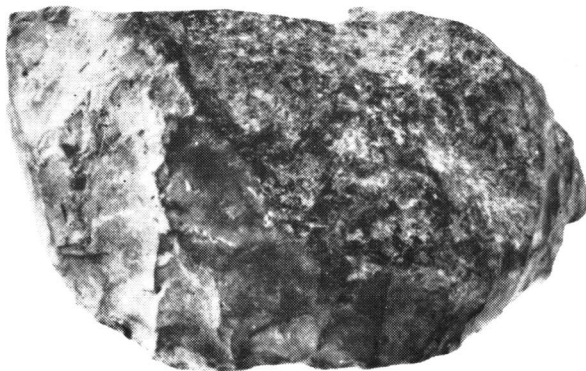
1. 可能为褐牛 (*Bibos* sp.) 的左掌骨, 编号V6875.5, 前面视 2. 可能为水牛 (*Bubalus* sp.) 的左掌骨, 编号V6875.6, 前面视, 均为 $\times 2/3$



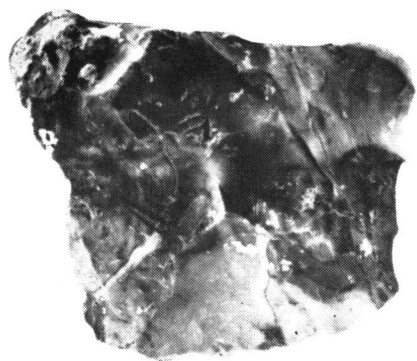
1. 中国犀 (*Rhinoceros sinensis* Owen, ) 左上颊齿, 编号 V6878, 嚼面视,  $\times 1$  2. 剑齿象 (*Stegodon* sp.) 的齿脊, 编号 V6877, 嚼面视,  $\times 5/4$  3. 苏门羚 (*Capricornis sumatraensis* Bechstein) 左下颌骨带 M<sub>2</sub>、<sub>3</sub>, 编号 V5211, 嚼面视及外侧视,  $\times 1$  4. 豪猪 (*Hystrix* sp.), 颊齿, 编号 V6876, 嚼面视,  $\times 1$  5. 牛亚科 (*Bovinae* indet.), 左下 M<sub>3</sub>, 编号 V6879, 嚼面视,  $\times 1$  (除1、2、4、5发现于A组外, 本图版之3及以上各图版之标本均发现于B组)



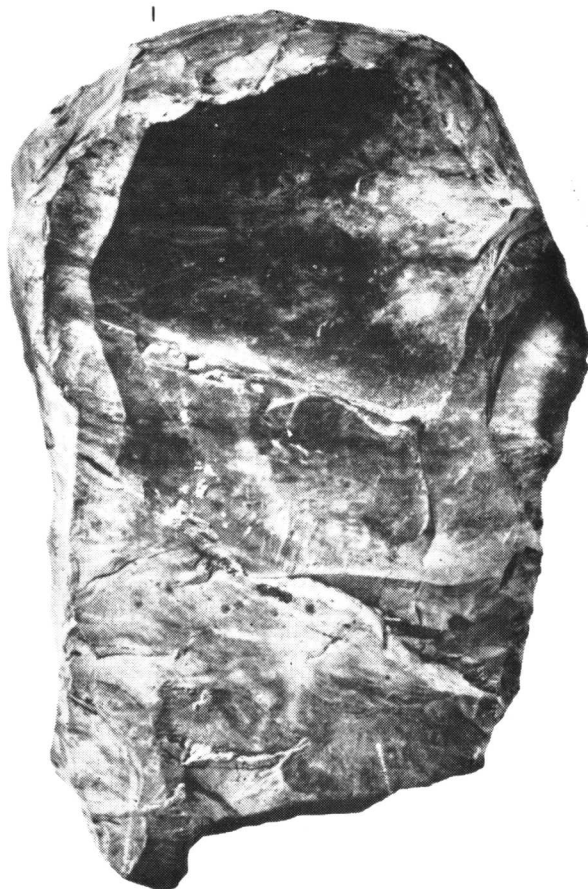
1



2

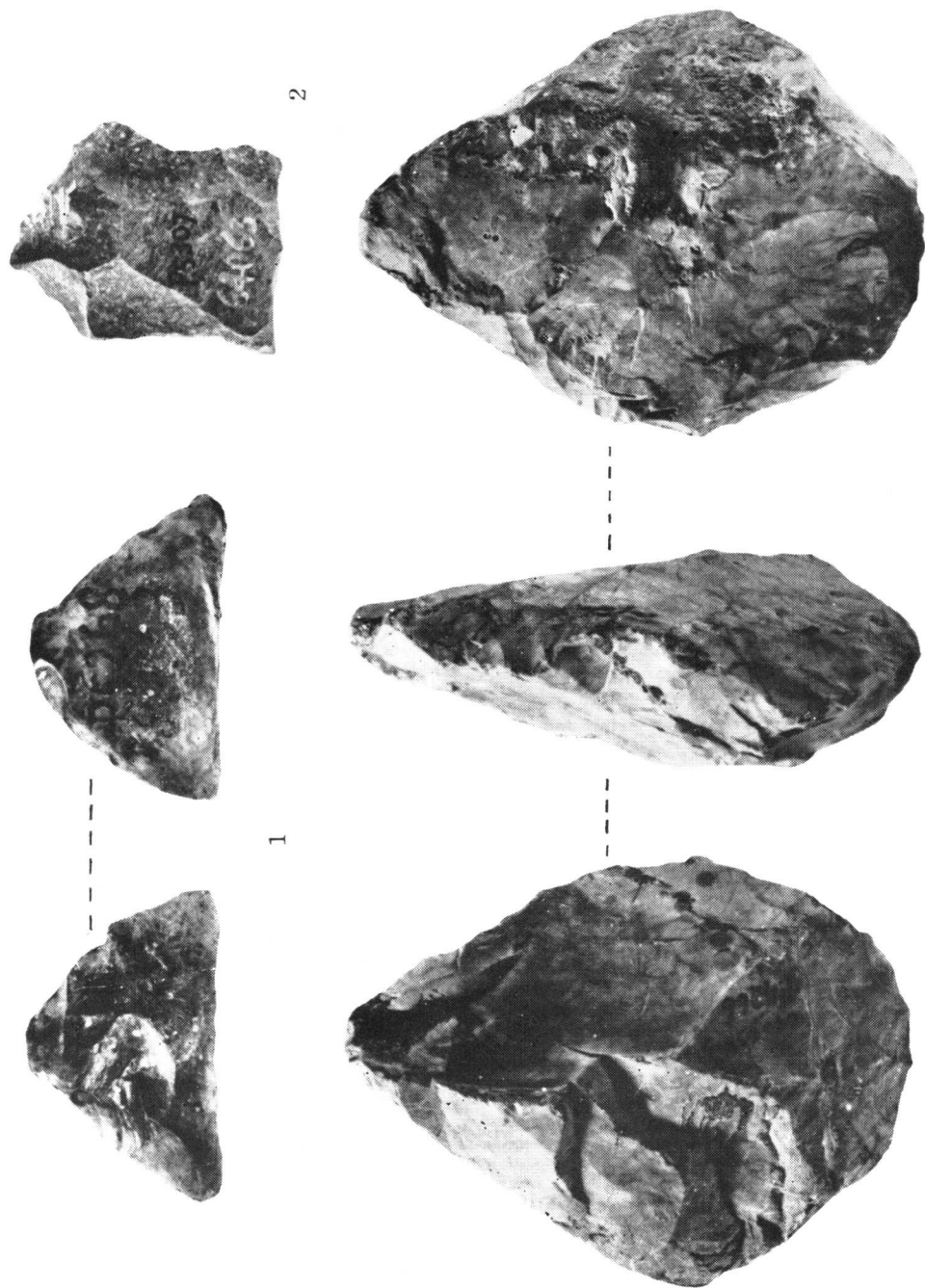


3



1.多台面石核P.5578 2.修理台面的石核P.4118 3.刮削器P.5269 (均为原大,出自下文化层)





1  
2

3

1. 刮削器 P.5268 × 3 2. 刮削器 P.5307 × 1 3. 砍砸器 P.4266 × 1 (均出自下文化层)