

究器型始末 溯纹饰起源
辨胎釉特征 详装饰技法
释本朝风格 知真伪要点



嘉靖
隆庆
万历卷

明清民窑瓷器鉴定

老古董丛书

明清民窑瓷器鉴定

——嘉靖 隆庆 万历卷

主编 铁源



朝華出版社

主编 铁源 副主编 溪明

编委 王洋 刘丽颖 杨婉

图书在版编目(CIP)数据

明清民窑瓷器鉴定.嘉靖、隆庆、万历卷 / 铁源主编.

—北京:朝华出版社,2005.4

ISBN 7-5054-1184-5

I.明… II.铁… III.民窑—瓷器(考古)—鉴定—中国—明代 IV.K876.34

中国版本图书馆CIP数据核字(2005)第022674号

明清民窑瓷器鉴定——嘉靖 隆庆 万历卷

铁源 主编

责任编辑 田辉 马艳

封面设计 杨婉

出版发行 朝华出版社

社址 北京车公庄西路35号 邮政编码 100044

电话 (010)68433188 (总编室)
(010)68413840/68433213 (发行部)

传真 (010)88415258 (发行部)

印刷 北京雅昌彩色印刷有限公司

经销 全国新华书店 中国国际图书贸易总公司

开本 889 × 1194 毫米 1/32

印张 5

字数 100千字

图片 527幅

版次 2005年4月第1版 2005年4月第1次印刷

书号 7-5054-1184-5/J·0458

定价 39.80元

内容提要

我国瓷器烧造，历史之悠久，品种之繁多，器型之丰富，技艺之精湛，风格之独特，世所罕见。瓷器的基本属性，在当时是实用与美观相结合，在满足人们物质生活和精神生活方面具有重要意义。而今天，民国之前的瓷器，大多失去了实用价值，而独具审美价值。

明代嘉靖、隆庆、万历三朝，历经98年，近一个世纪。这一时期是民窑高度成熟时期，特别是中后期，“官搭民烧”制度的推行，使民窑制瓷工艺有了质的飞跃，精细的民窑之器丝毫不逊于官窑。遗憾的是有关陶瓷书籍，对这三朝民窑的艺术成就多不言及，即使是对官窑器物也有“嘉万不分”之语，此说极为偏颇。且不说嘉靖、万历之间有一历时6年的隆庆，就是嘉靖、万历各朝多达40多年，也会有早中期的变化。本书所选大量嘉靖、隆庆、万历器物，分别从器型、胎釉、底足、纹饰、款识等方面加以比较、阐述、梳理出三朝器物的差异，对三朝民窑瓷器的准确断代具有独到的见解。

目录

嘉靖民窑瓷器·····	3	青花釉·····	26
一、器型的特征·····	3	白釉·····	26
梅瓶·····	3	酱釉·····	26
蒜头瓶·····	6	哥釉·····	26
长颈瓶·····	7	蓝釉·····	26
玉壶春瓶·····	8	四、彩的特征·····	28
六棱扁方瓶·····	8	青花·····	28
双耳瓶·····	8	五彩·····	30
葫芦瓶·····	9	五彩描金·····	31
胆瓶·····	11	青花五彩·····	31
执壶·····	11	素三彩·····	32
炉·····	12	酱釉描金·····	33
罐·····	15	绿地红彩·····	33
笔插·····	16	哥釉青花赭彩堆粉·····	34
砚·····	17	黄地紫彩·····	34
镇纸·····	17	五、纹饰的特征·····	34
瓷板·····	18	婴戏图·····	35
瓷塑·····	18	寿星图·····	36
盒·····	19	八仙人物图·····	36
碗·····	20	高士图·····	37
盘·····	21	仕女图·····	38
二、胎及底足的特征·····	22	龙纹·····	39
三、釉的特征·····	26	麒麟纹·····	39
		狮纹·····	40

松鹿纹	40
马纹	41
喜鹿蜂猴纹	41
凤纹	42
鹤纹	43
孔雀纹	43
莲池鸳鸯纹	44
鹰纹	44
鹭莲纹	44
花鸟纹	45
蝴蝶纹	46
兔纹	46
鱼纹	46
蛙纹	47
缠枝莲纹	47
松竹梅纹	48
花组字纹	49
灵芝纹	49
银杏叶纹	50
莱蕨纹	50
牡丹纹	50
瓜果纹	51
树石栏杆纹	51
云纹	51
山水纹	52
蕉叶纹	52
八卦纹	53

莲瓣纹	54
重十字锦地纹	54

六、款识的特征

纪年款	54
仿写款	55
堂名款	55
人名款	56
吉语款	57

七、鉴定要点

隆庆民窑瓷器

万历民窑瓷器

一、器型的特征

梅瓶	61
长颈瓶	64
蒜头瓶	64
胆瓶	66
葫芦瓶	66
戟耳瓶	68
壁瓶	68
觚	69
尊	70
炉	70
壶	74
军持	76

罐·····	77	五、纹饰的特征·····	105
缸·····	80	婴戏图·····	106
绣墩·····	81	仕女图·····	107
盒·····	81	神话人物图·····	108
砚·····	83	历史人物图·····	110
瓷塑人物·····	83	寓意人物图·····	112
灵屋·····	84	山水人物图·····	113
灯台·····	84	龙纹·····	114
碗·····	85	凤纹·····	116
盘·····	89	麒麟纹·····	118
碟·····	92	狮纹·····	118
杯·····	92	马纹·····	119
二、胎及底足的特征·····	92	鹿纹·····	120
三、釉的特征·····	96	兔纹·····	121
青花釉·····	96	松鼠纹·····	121
哥釉·····	98	鹤纹·····	122
白釉·····	99	莲池鸳鸯纹·····	123
仿龙泉釉·····	99	芦雁纹·····	124
蓝釉·····	99	雉鸡纹·····	124
酱釉·····	101	三友花鸟图·····	125
四、彩的特征·····	101	鸡纹·····	126
青花·····	101	鸭纹·····	127
青花地白花·····	103	花鸟纹·····	128
哥釉青花·····	103	蝶纹·····	128
五彩·····	104	草虫纹·····	129
哥釉五彩·····	104	鱼纹·····	129

蟹纹·····	131
缠枝莲纹·····	131
松竹梅纹·····	133
缠枝灵芝纹·····	134
牡丹纹·····	134
菊纹·····	135
团花纹·····	136
兰草纹·····	137
葡萄纹·····	137
瓜果纹·····	137
吉语纹·····	137
莲瓣纹·····	138
蕉叶纹·····	140
如意纹·····	141
锦地纹·····	142

六、款识的特征·····	143
年号款·····	144
年号纪年款·····	144
干支款·····	144
仿写款·····	145
图记款·····	145
堂名款·····	146
人名款·····	147
吉语款·····	147
花押款·····	149
七、鉴定要点·····	150
附录：嘉靖、隆庆、万历 瓷器历年拍卖成交 价格表·····	151

走向转折与辉煌的明晚期

嘉靖 隆庆 万历 泰昌 民窑瓷器



明正德十六年（1521）三月，正德皇帝死于北京，四月朱厚照即位，是为世宗，以明年为嘉靖元年。明代陶瓷史上近百年的晚期开始了。这一个世纪是中国陶瓷史上的重要时期，景德镇民窑生产发生了深刻革命，将民窑瓷器生产推向了一个新的高峰。

嘉靖皇帝在位将近46年（1521年四月至1566年十二月），虽非合格的帝王，但这一时期民窑无论是生产规模、装饰手法、造型品种，还是产品质量，都有了大幅度提高，而且与中期有了较大变化。五彩、金彩及颜色釉瓷器的制造，都达到前朝所无法企及的高峰，特别是外销瓷为景德镇民窑赢得了世界声誉，成为全世界的制瓷中心。

嘉靖四十五年（1566）十二月底，朱载堉即位，是为穆宗，以明年为隆庆元年，在位仅五年半光阴。虽然这一时期政局不稳，社会动荡不安，但官窑生产的萎缩，使民窑瓷器生产得到了进一步发展，特别是五彩和青花器的制作工艺较嘉靖时更为精细，色调浓艳的青花器比之官窑毫不逊色，而五彩器则已臻极致。

隆庆六年（1572）六月神宗朱翊钧即位，年号万历，是明代16个皇帝中统治时间最长的一位，整整48年，此时已是明朝的衰落期。由于统治阶层的侈靡之风，使民窑五彩器的制作达到了鼎盛时期，数量之多、质量之精，堪称空前绝后。特别是自万历中期始，瓷器外销进入一个新的阶段，数以万计的景德镇民窑瓷器销往世界各地，从而将景德镇民窑瓷器生产推向了一个前所未有的高峰。

万历四十八年（1620）八月朱常洛即位，年号泰昌。《明史·光宗本纪》载：万历四十八年八月初一日，朱常洛即皇帝位，“以明年为泰昌元年”。九月初一日死于乾清宫，在位仅一个月。“熹宗即位，从廷臣议，改万历四十八年八月后为泰昌元年”，所以泰昌年号虽然有5个月，但光宗皇帝一天也未享用过，官窑瓷器来不及生产，民窑瓷器是否生产在两可之间，即便是真的生产，也无法鉴定，要想在万历与天启瓷器之中排比分离出泰昌瓷器，无疑是一种空想。

嘉靖民窑瓷器

嘉靖民窑瓷器具有明显的由民入官的典型特征。所谓的由民入官是民窑瓷器的装饰风格向官窑瓷器的浓重华丽转化。构图日趋繁缛。嘉靖民窑喜造大器，器物造型丰富，除前朝流行的品种还在生产外，又有许多创新，如最具典型性的天圆地方葫芦瓶等。小件器物的胎土细白，大件器物质地粗糙，瓷器的品种除青花外，五彩瓷器成绩显著，尤喜制作大器。在恢复和承袭前朝品种之外，还创烧了新的品种——金彩，并主要销往日本。而颜色釉瓷器也较前朝丰富，如哥釉、祭蓝等。嘉靖民窑瓷器的款识也较前朝多种多样，不但有本朝年号款器物，还有“大明年造”及寄托前朝年号款也较为常见，而吉语款更是丰富多彩。

一、器型的特征

嘉靖时民窑器型极为丰富，不仅有各种日常生活用瓷，还有大量的陈设瓷和供器。特别是四方罐、瓜棱方罐颇为流行。一般来讲，嘉靖民窑的精品与官窑器物差别不大，而大罐、大盘等器物制作粗糙，不注意修胎。普通圆器多有翘棱、夹扁、底心下塌等现象。

梅瓶

嘉靖民窑梅瓶品种之丰富，生产量之大，遗存之多，器型之变化为明代历朝所不及，目前所见品种有青花、青花五彩、红绿彩、五彩、珐华彩、哥釉赭彩、孔雀绿釉褐彩、黄釉褐彩等。可谓婀娜多姿，造型有小口，长腹下收平底式；浅盘口，丰肩弧腹，近底外撇式；敞口，长颈，弧腹，胫外撇式；唇口，长弧腹，平底式；敞口丰肩，圆腹，底外撇式；敞口，斜肩，高腰式；唇口，长颈溜肩长腹式等。而每种造型的梅瓶中，又



1 嘉靖 小口长腹下收平底式梅瓶

多有细微差别。可谓仪态万千。

小口长腹下收平底式梅瓶 图1 青花高士图梅瓶，高27.7厘米，口径3厘米，底径8.5厘米。小口，短颈，上窄下宽，丰肩，弧腹，腹下渐收，胫部弧线不明显，平底。造型典雅端庄，上腹及胫部有不大明显的接胎痕，底边无釉露火石红。胎质细腻坚硬，为嘉靖民窑中少见精品。

浅盘口丰肩弧腹近底外撇式梅瓶 图2 青花高士图梅瓶，高26.8厘米，口径5厘米，底径9.5厘米。浅盘口，短颈，丰肩，长弧腹，腹下渐收，胫部略外撇，浅圈足，外足墙内敛。器物不大，但造型端庄秀气，腹部有接胎痕。此式梅瓶嘉靖时常见，但口、腹及胫部线条略

有变化，如图3青花凤穿花纹梅瓶。

敞口短颈丰肩弧腹束胫外撇式梅瓶 图4 青花云鹤纹梅瓶，通高29厘米。敞口，圆唇，短颈，丰肩，弧腹，胫部明显内收，外撇式浅圈足。上有铃铛形宝珠钮盖。此式梅瓶嘉靖时最为常见，但在腹部线条上略有变化，如图5青花缠枝莲纹梅瓶。

敞口斜肩高腰式梅瓶 图6 青花云龙纹梅瓶，通高37.5厘米，口径7厘米，底径12.3厘米。敞口，直颈，斜肩，短腹，腹下内收弧线较高，形成高腰，外撇式浅圈足。上有笠帽形盖。此器造型新颖别致，历代梅瓶的盖多为铃铛形，此盖极为少见。嘉靖时不甚流行。



2 嘉靖 浅盘口丰肩弧腹近底外撇式梅瓶



3 嘉靖 浅盘口丰肩弧腹近底外撇式梅瓶



4 嘉靖 敞口短颈丰肩弧腹束胫
外撇式梅瓶



5 嘉靖 敞口短颈丰肩弧腹束胫
外撇式梅瓶



6 嘉靖 敞口斜肩高腰式梅瓶



7 嘉靖 唇口长颈溜肩长腹式
梅瓶



8 嘉靖 青花群仙祝寿图蒜头瓶



9 嘉靖 青花八仙祝寿图蒜头瓶

唇口长颈溜肩长腹式梅瓶 图7
青花神话人物故事图梅瓶，通高64厘米，口径8厘米，底径18.5厘米。唇口，长颈，溜肩，长弧腹，近底外撇，卷边荷叶形盖，上有宝珠钮。此器造型新颖别致，浑厚挺拔，古朴大方，为明代目前所见梅瓶中尺寸最高者，嘉靖时不流行。

蒜头瓶

嘉靖民窑蒜头口瓶较为常见，基本造型为口部蒜头形，长颈，圆腹，圈足，但腹及近底处多有变化，口有大小之别，圈足有高矮之分。而创新的蒜头口贴塑动物瓶对清代影响较大。

图8青花群仙祝寿图蒜头瓶，高31.2厘米，口径2.6厘米，足径10厘米。蒜头形，小直口，细长颈，溜肩，下垂腹，外撇式高圈足。造型隽秀，为嘉靖民窑蒜头口瓶中的精品。

图9青花八仙祝寿图蒜头瓶，高53.9厘米，口径6.2厘米。小唇口，蒜头形，长颈，溜肩，下垂腹，束胫，台式矮圈足。此器器型高大，嘉靖时少见，但线条不及上器优美，尤其是蒜头与颈之间的过渡略显生硬，有粗笨之感，具有嘉靖大器的典型特征。

堆塑为瓷器装饰技法之一。是将用手捏或模制的立体人物、动物、植物或景物等粘贴在器物的表面，然后入窑烧制。此种装饰技法始于

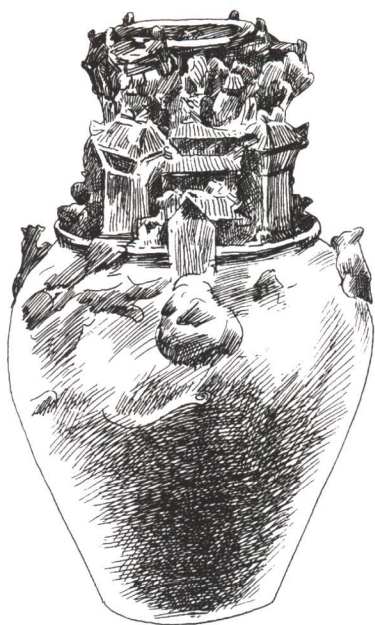
三国时期，以后历代均有采用，明代早中期堆塑使用较少，嘉靖以后日趋普遍。图10为三国青瓷神亭壶。

图11 霁蓝釉堆塑壁虎纹蒜头瓶，高18.8厘米，口径2.5厘米，足径6.8厘米。小口略外撇，蒜头形，细长颈，溜肩，下垂腹，外撇式圈足，颈部贴塑一素胎壁虎纹。器型端庄俊美，装饰新颖。嘉靖时较为流行。

长颈瓶

嘉靖长颈瓶不多见，目前仅见有直口，长颈，圆腹一式。

图12青花云鹤纹长颈瓶，高14.2厘米，口径2.6厘米。直口长颈，溜肩圆腹，矮圈足。造型古朴大方。



10 三国 青瓷神亭壶



11 嘉靖 霁蓝釉堆塑蒜头瓶



12 嘉靖 青花云鹤纹长颈瓶

玉壶春瓶

玉壶春瓶创烧于北宋时期，基本造型为撇口，细颈，垂腹，圈足。初为酒壶，宋辛弃疾《感皇恩·寿范粹》词：“楼雪初晴，庭闱嬉笑，一醉何妨玉壶倒。”后逐渐失去实用功能，成为陈设瓷品种之一，宋元以来多有烧造，并成为传统器型延续至清末。图13为元代玉壶春瓶。明早中期民窑较少生产此瓶式，嘉靖以来逐渐流行。

嘉靖玉壶春瓶较为少见，目前见有贴塑壁虎纹玉壶春瓶。

图14霁蓝釉贴塑壁虎纹玉壶春瓶，高16.5厘米，口径4.5厘米，足径6.2厘米。撇口，细长颈，下垂



13 元 玉壶春瓶

腹，外撇式高圈足。器型典雅端庄。

六棱扁方瓶

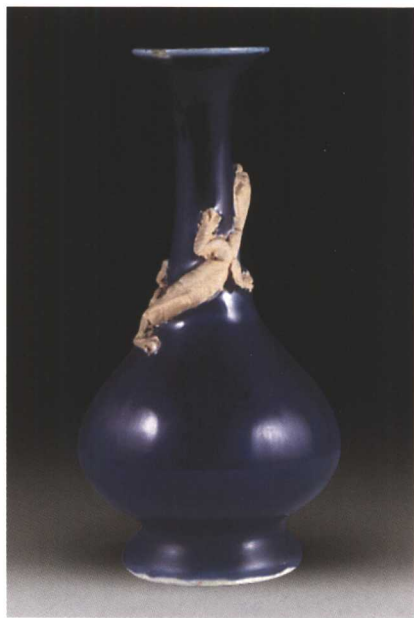
六棱扁方瓶为明中期开始流行的瓶式之一，因瓶体为六棱柱而得名。

嘉靖时扁方瓶极为少见。图15孔雀蓝釉暗刻花卉六棱扁方瓶，高9.7厘米，口径3.9×2.3厘米，足径3.4×2.5厘米。敞口，束颈，颈肩处有一道凸棱，六棱长弧腹，腹下内收，有一道凸棱，外撇式高足。器型小巧别致。

双耳瓶

嘉靖双耳瓶有前朝遗风，但器型有粗矮之嫌。

图16青花缠枝莲纹双耳瓶，高



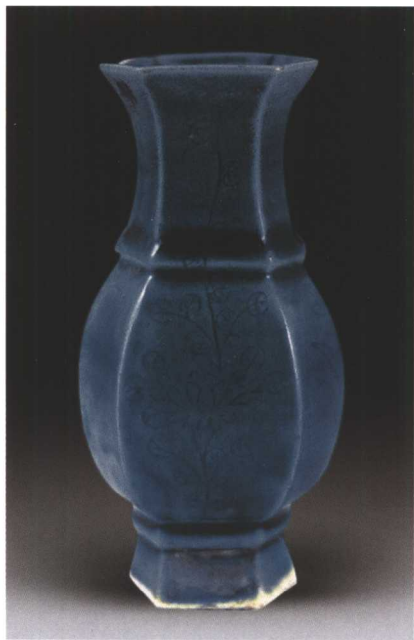
14 嘉靖 霁蓝釉贴塑壁虎纹玉壶春瓶

图16青花缠枝莲纹双耳瓶，高15厘米，口径6厘米。浅盘口，束颈，溜肩，鼓腹，束胫外撇式圈足。颈部饰双耳。虽器型不大，但全无小巧之感，具有典型的嘉靖风格。

葫芦瓶

嘉靖皇帝信奉道教，民间此风亦盛，故葫芦瓶极为流行，造型变化多端，常见的有长口式、短口式、天圆地方式、八棱式等。

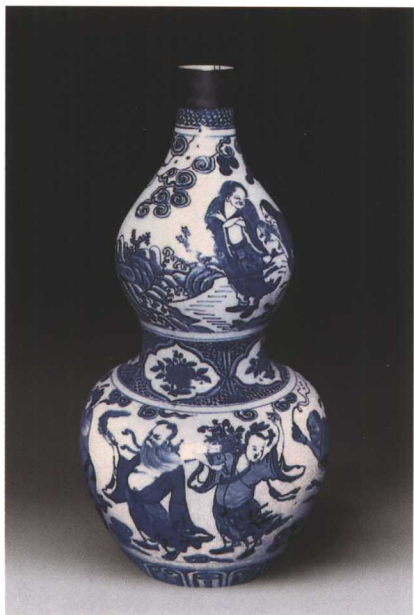
图17青花八仙人物图葫芦瓶，高47.5厘米，口径5厘米。小直口颈略长，上腹重心下垂，下腹重心偏上，平底。器物较大，但制作规范，为嘉靖民窑少见的精细之作。此瓶式较为流行。



15 嘉靖 孔雀蓝釉六棱扁方瓶



16 嘉靖 青花缠枝莲纹双耳瓶



17 嘉靖 青花八仙人物图葫芦瓶