



廬山植物園



封面：庐山植物园鸟瞰

封底：庐山风光

庐山植物园

摄影：戴和民 陈翰章 正国权 游云谷 曹明义 刘成光 徐琴

文字说明：杨善清 罗少安 刘永书 责任编辑：沈在秀 装帧设计：陆星辰
上海人民美术出版社出版 上海江西路972A 333号 发行部在 上海发行所发行 上海市印刷十一厂印刷

15.787 1002 1132 1118 15×11年1月第1版第1次印刷 印数1-50,000

统一书号：8081·11203

定价：1.50元

猪圈山

Zhu Juan Mountain

月轮峰

Yue Lun Peak

庐山植物园示意图

A SKETCH MAP OF

THE LUSHAN BOTANICAL GARDENS

北
N

团山

A group of mountains

松柏区

Pine Belt

岩石园

Rock Garden

药圃

Medicinal Herb Plantations

草花区

Floral Belt

Li Tou Peak

含鄱口

Han Po Kou

含鄱岭 Han Po Mountain

十六

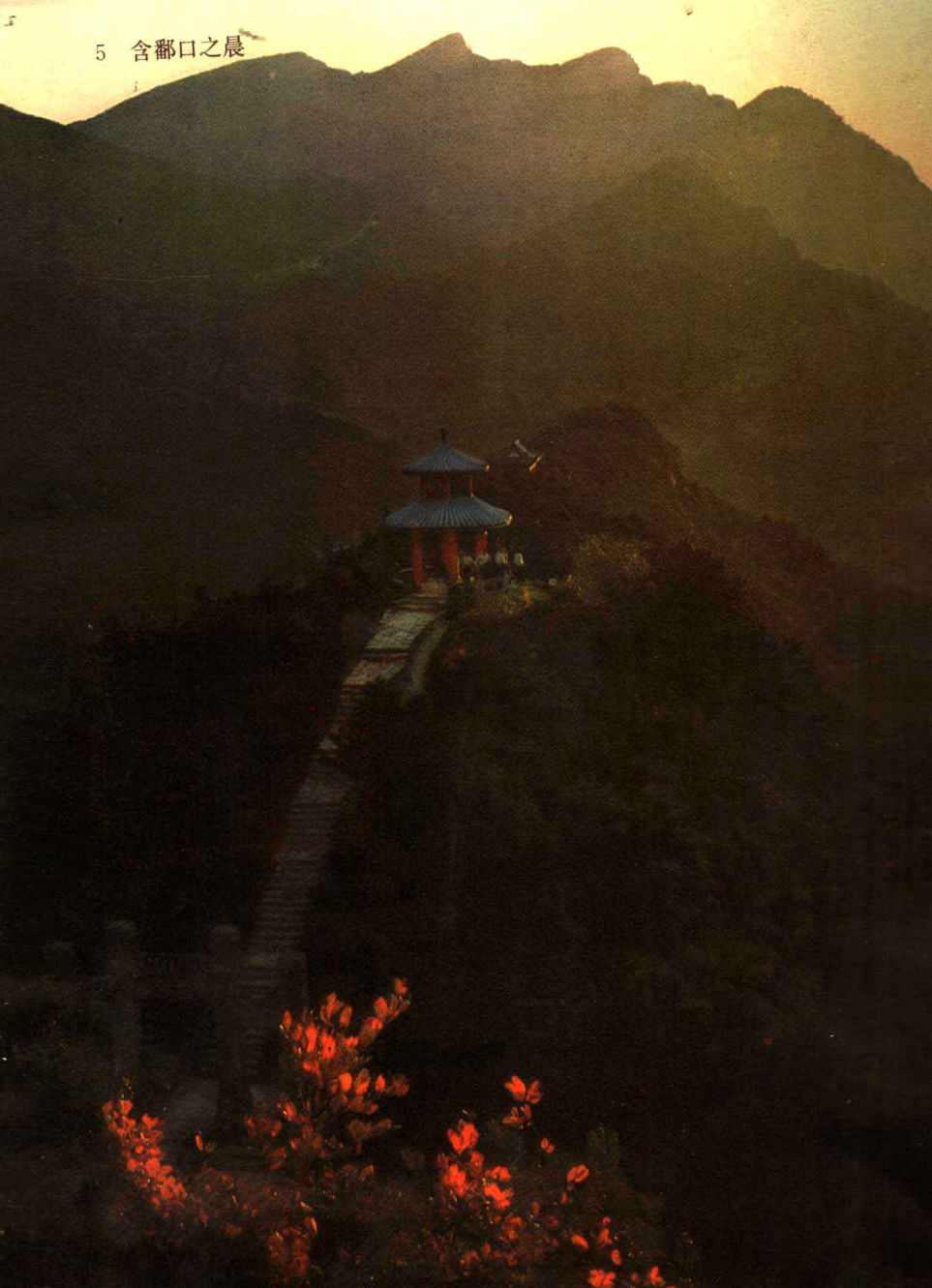


1-4 庐山植物园，层林叠翠，花木竞秀，四时景色，绮丽多姿，具有“春繁、夏丽、秋红、冬青”的山地园林特色。



试读结束：需要全本请在线购买：www.ertongbook.com

5 含鄱口之晨



锦绣满园沐春晖 汪国权撰文

秀甲东南的庐山，地处温带和亚热带过渡之处，属亚热带季风气候区，雨水丰沛，云雾不绝，登临远眺，绿涛滚滚。

在庐山著名的风景区含鄱口下，座落着我国历史最长的一座植物园——庐山植物园。其东有唐代诗人李白盛赞的“青天削出金芙蓉”的五老峰，西南有“奇绝山峰峰九奇”的九奇峰和峻插霄汉的犁头尖，北面有猪圈山和月轮峰。在这个群山环抱如屏的环境里，云集着国内外几千种植物，终年苍翠欲滴，四季如春。

庐山植物园的前身是庐山森林植物园。一九三四年，我国老一辈植物学家胡先骕、秦仁昌、陈封怀等教授在海拔一千二百米左右的山谷中创建，占地四千四百余亩。一九五四年，改名为“庐山植物园”。植物园以引种驯化为主，开发利用亚热带山地野生植物资源，培育良种，以植物学联系农业、林业、园艺、药物等方面综合科学。它是普及植物学知识的园地。园内设有温室区、猕猴原始材料圃、树木园、松柏区、岩石园、草花区、药圃、自然保护地以及标本室、实验室和图书资料室等，到处清泉淙淙，道路纵横。这里有宽阔的干道和工整的对角石路，也有古朴自然的木栈道和因陋就简的泥沙便道，可探幽拾翠，可登高揽秀。

在植物园中心的温室里，花非春而常放，曾经冬而不枯，一年四季，绿意盎然。有我国西南和华南的热带、亚热带经济作物，有引种地中海沿岸的观赏植物，有非洲和南美洲的热带沙漠地区的肉质植物，琳琅满目，各放异彩。

香出云雾之外的庐山云雾茶，“叶叶都含瀑水湿，枝枝尽带岚霞重”。香，鲜爽而持久；味，醇厚而含甘。朱德同志曾这样赞美它：“庐山云雾茶，味浓性泼辣。若得长年饮，延年益寿法。”庐山植物园成立之初，便开始引种，而后进行大面积栽培。近年来，在克服庐山茶树冻害、虫害和病害方面，又获得了可喜的成绩。

在云雾中飘香的，还有在国际市场上的“新兴果品”营养价值极高的猕猴桃。为了开展保存种质资源、选育优良品种、综合利用等方面的研究工作，庐山植物园特地开辟了猕猴桃原始材料圃。

蓊蒙荟蔚的树木园内，阴性树种与阳性树种按生态习性配合，乔木和灌木据依存关系栽培。在攀援藤蔓的浓绿中，三百四十多种阔叶树种竞相生长；庐山山樱花与日本樱花彼此呼应，腊瓣花和山苍子花竞秀斗姿，桃花同李花争春夺艳；在苏合香、鹅掌楸、连香树、银杏和红枫之间，尚有垂丝海棠、贴梗海棠、白鹃梅、紫薇花等，按序盛开，连接不断；“五一”前后，更有杜鹃，火焰似的在绿叶丛中燃烧！

“大雪压青松，青松挺且直”。人们都喜欢用松、柏寄寓崇高的理想，比喻坚强的意志。庐山植物园以高山植物、特别是以松柏繁茂著称，在青翠的松柏区内，南北松杉竞秀，东西柏桧争荣。四十多年来，从国内外引种的针叶树种近二百种，其中有被誉为“活化石”的水杉，我国特产的金钱松、苍翠刚劲的台湾松、犹如苍龙飞舞的龙柏、好似长龙曲卧的匍地龙柏、黄绿相间状若云片的云片柏、枝叶丛生如鹿角攒聚的鹿角桧，也有来自富士山下的日本冷杉、日本柳杉、日本金松，来自地中海沿岸的意大利松以及在庐山安家落户的美国花柏、花旗松、挪威云杉、加拿大松、北美云杉等等。为了更好地推广和绿化祖国，科研人员还对某些针叶树种进行了原产地生态环境的研究。

在苍苔青葱的松柏区东南面，有模仿自然、依山叠石的岩石园，园内石与石之间排水良好，空隙处撮土栽培植物，并植有大乔木庇荫，是岩生植物生长的好地方。岩石园内，群芳吐艳，花石相映；小径蜿蜒，伸向花丛深处。这些都是为了便于开展科研工作，就近观察、记载那些柔草小花而特意设置的。

望鄱亭下，有一块大草坪，每至晚春，锦绣平铺，碧草如茵。这里栽种了一年生和多年生的宿根和球根花卉，是对草本花卉进行生态观察和杂交育种的科研场所。

“水甘松香涧谷深，黄精枸杞生成林”，素称“寸步必有药”的庐山，山地药用植物资源极为丰富。为了发掘中国医药学这个伟大的宝库，和普及中草药知识，庐山植物园特地开辟了药圃。一面青山垂翠，三面溪水环绕的药圃，栽种了五百多种药用植物。庐山植物园在中草药筛选方面，曾做了许多研究工作。



6 庐山植物园中心区

现在世界上已有六十多个国家二百七十多个单位和庐山植物园建立了种子交换等关系。翠飞青流的松柏，四季如云的鲜花，把中国人民和世界各国人民深厚的友好情谊交织在一起！

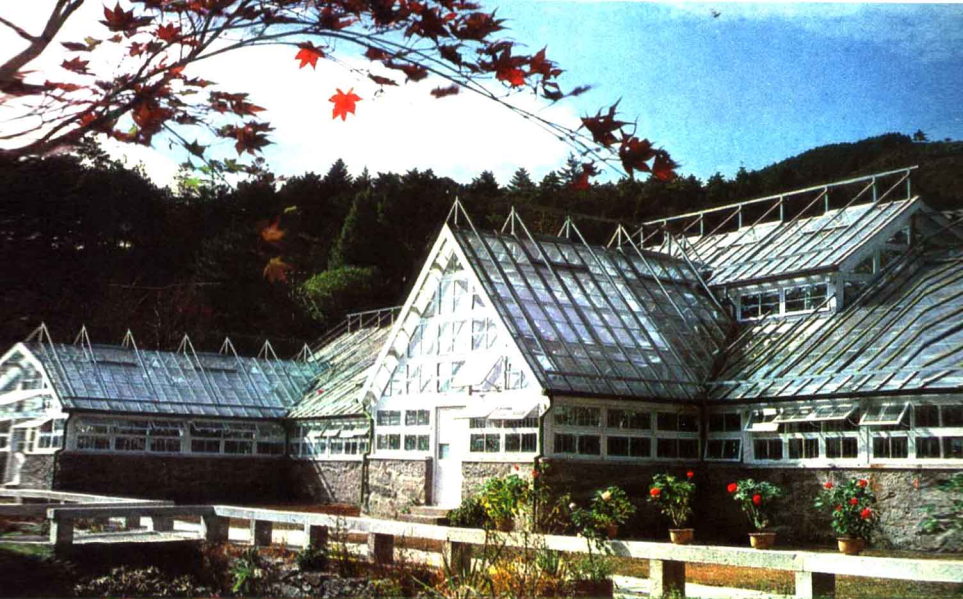




7 走进园门，苍劲挺拔的松柏树夹道相迎。

8 来自世界各地的嘉宾纷至沓来。

试读结束：需要全本请在线购买：www.ertongbook.com



9 温室区是园内主要展览区之一。这里有展览温室、实验温室和播种温室。



12 白萼倒挂金钟
Fuchsia albo-coccinea

11 斑叶竹节海棠
Begonia maculata

10 展览温室栽培有多浆植物、观果植物、杜鹃花等温室观赏花木 800 余种。





14



15





16



17

14 美丽兜兰

Paphipedilum insigne

15 木本番茄

Cyphomandra betacea

16 令箭荷花

Nopalxochia ackermannii

17 神刀

Crassula falcata

18 月宫殿

Mamillopsis senilis

19 黄波棱

Echinofossulocactus Phyllacanthus



18



19

13 播种温室对引自国内外的植物进行播种、育苗试验。

20-21 庐山产茶记载,始见于唐代。1934年庐山植物园创始人秦仁昌教授于黄龙茶园引入茶籽,开辟茶园。现已为我国十大名茶之一。图为云雾茶叶;下图为采茶。





22-23 中华猕猴桃
Actinidia chinensis 是
我国特有的珍贵野
果，二十世纪初引入
新西兰等国，其花香
味浓郁，果香甜适口，
营养丰富。图为中华
猕猴桃花果。

