

# 山东 旅游

SHAN DONG LU YOU

- 列入联合国《世界遗产》的景点
- 列入《中国历史文化名城》的城市
- 列入《国家重点风景名胜区》的景区
- 列入《国家森林公园》的自然风景区

山东省地图出版社

# 山东旅游

山东省地图出版社

## 图书在版编目(CIP)数据

山东旅游/山东省地图出版社编. -济南:山东省地图出版社, 2002. 1  
ISBN7-80532-519-7/K·509

I. 山... II. 山... III. 旅游指南-山东省  
IV. K928.952

中国版本图书馆CIP数据核字(2001)第088816号

编辑: 杨少波

绘制: 施惠萍 鹿春梅 崔海花 韩向红 刘明晓

审校: 邹桂莲 姜正勇

## 山东旅游

山东省地图出版社编制. 出版

(济南市二环东路6090号电话:8930993)

山东省地图出版社印刷厂印刷

新华书店发行

787×1092毫米 1/24 印张:3

2002年3月第1版 2002年3月第1次印刷

印数: 1-10000

ISBN7-80532-519-7/K·509

定价: 9.60元

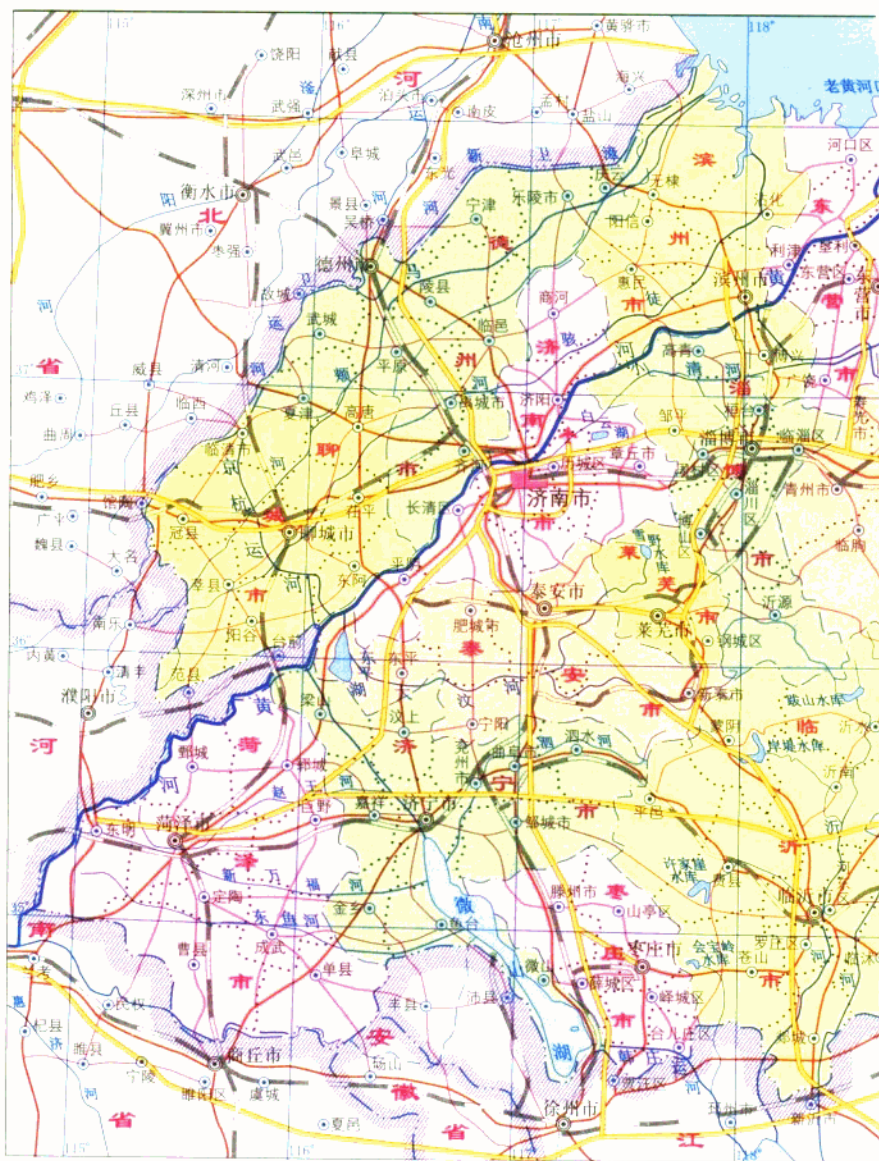
鲁SG(2001)039号

版权所有 侵权必究

# 目 录

山东政区	1—2
山东地势	3—4
山东交通	5—6
山东旅游	7—8
<b>山·水·圣人旅游风景区</b>	9
泉城—济南	10—16
东岳—泰山	17—25
孔子的故乡—曲阜	26—28
孟子的故里—邹城	29—30
<b>滨海旅游风景区</b>	31—32
岛城—青岛	33—34
神仙窟宅—崂山	35—36
港城—烟台	37—39
人间仙境—蓬莱阁	40
海上仙岛—长岛	41
世界人居最佳范例城市—威海	42—44
<b>鲁中旅游风景区</b>	45—46
世界风筝之都—潍坊	47—48
齐国故城—淄博	49—50
<b>黄河三角洲旅游风景区</b>	51—52
新兴的石油工业城—东营	53
轻纺工业城—滨州	54
<b>鲁西旅游风景区</b>	55
棉区—德州	56—57
文化古城—聊城	58
<b>鲁西南旅游风景区</b>	59—60
牡丹之乡—菏泽	61
历史文化名城—济宁	62
<b>鲁南旅游风景区</b>	63—64
铁道游击队的故乡—枣庄	65—66
沂蒙山区—临沂	67
煤港—日照	68

# 山东政区



## 山东省行

地级市	市	区	县
济南市	市中区	天桥区	历下区
	槐荫区	历城区	长清区
	章丘市	平阴县	济阳县
青岛市	市南区	市北区	四方区
	李沧区	崂山区	黄岛区
	城阳区	即墨市	平度市
淄博市	张店区	淄川区	临淄区
	博山区	周村区	桓台县
	沂源县	高青县	周村区
枣庄市	市中区	薛城区	台儿庄区
	峯城区	山亭区	滕州市
东营市	东营区	河口区	垦利县
	利津县	广饶县	

地级市	市	区	县	
烟台市	芝罘区	福山区	莱山区	
	牟平区	龙口市	莱阳市	
	莱州市	蓬莱市	招远市	
潍坊市	青州市	诸城市	寿光市	
	安丘市	高密市	昌邑市	
	昌乐县	临朐县	潍坊市	
济宁市	市中区	任城区	曲阜市	
	兖州市	邹城市	汶上县	
	泗水县	微山县	鱼台县	
泰安市	泰山区	岱岳区	新泰市	
	肥城市	宁阳县	东平县	



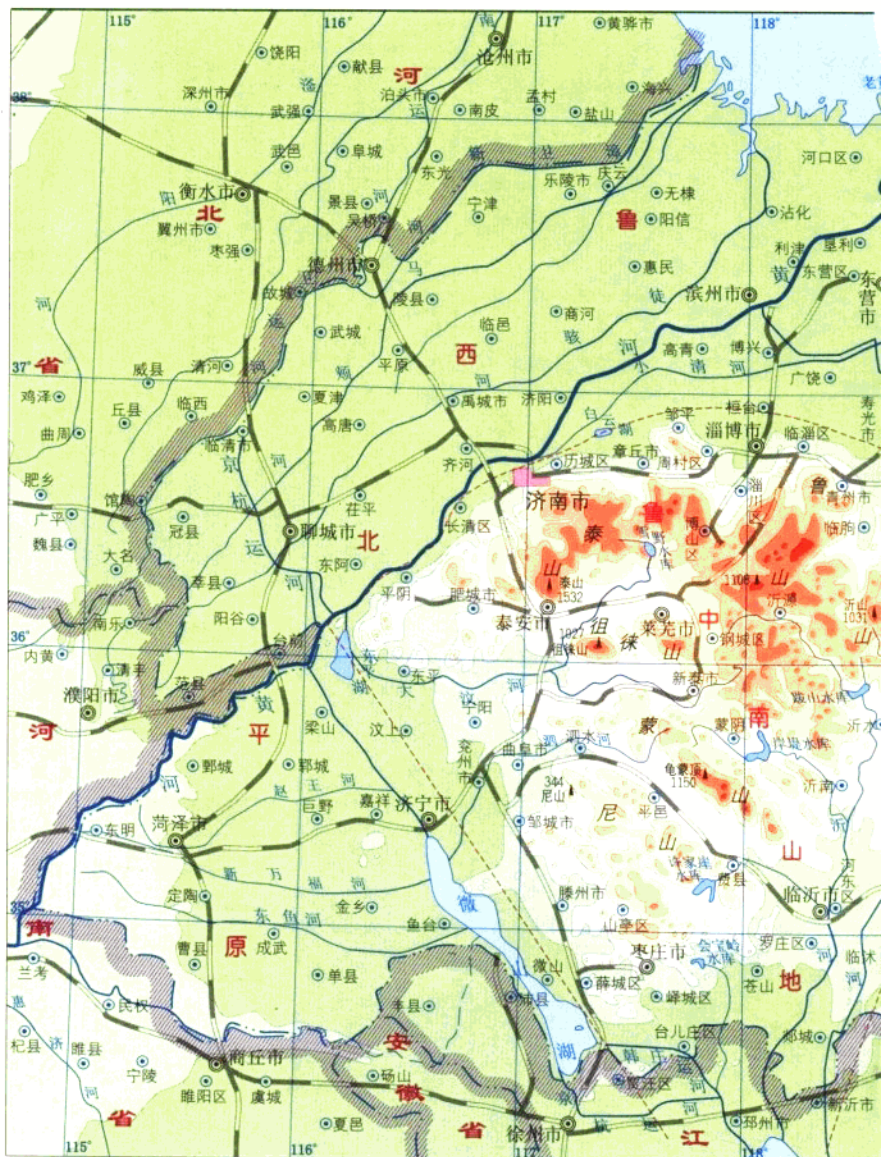
政区划表

地级市	市	区	县
威海市	环翠区	荣成市	文登市 乳山市
日照市	东港区	莒县	五莲县
莱芜市	莱城区	钢城区	
临沂市	兰山区	河东区	罗庄区 沂南县
	沂水县	莒南县	临沭县 郯城县
	苍山县	费县	平邑县 蒙阴县
德州市	德城区	乐陵市	禹城市 平原县
	夏津县	武城县	齐河县 陵县
	临邑县	宁津县	庆云县
聊城市	东昌府区	临清市	阳谷县 莘县
	茌平县	东阿县	冠县 高唐县

地级市	市	区	县
滨州市	滨城区	惠民县	阳信县 无棣县
	沾化县	博兴县	邹平县
菏泽市	牡丹区	鄄城县	曹县 单县
	定陶县	成武县	巨野县 鄆城县
	东明县		

政区资料截止2001年12月

# 山东地势



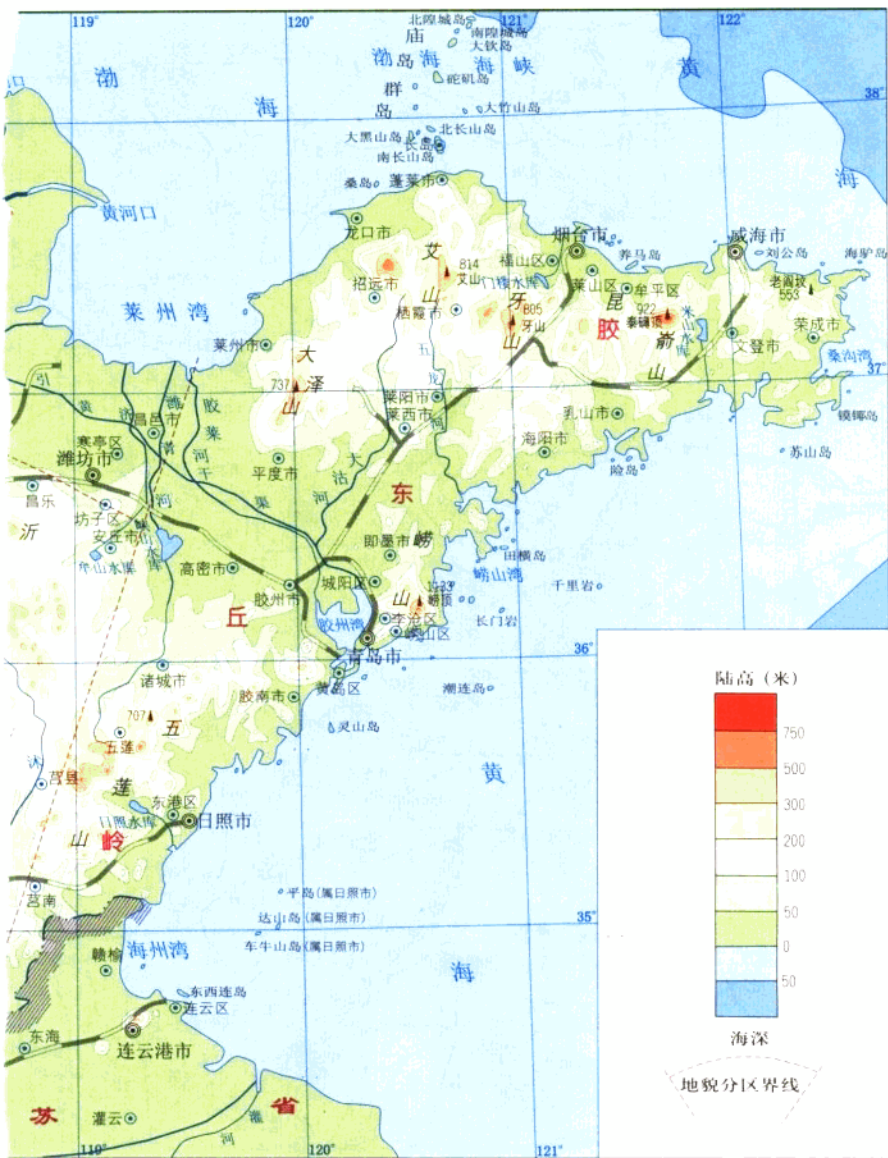
## 山东地势

山东省位于中国东部沿海，黄河下游，东经 $114^{\circ}47'$ — $122^{\circ}43'$ ，北纬 $34^{\circ}23'$ — $38^{\circ}24'$ 。境域包括半岛和内陆两部分，山东半岛突出于渤海和黄海之中，同辽东半岛遥相对峙，与朝鲜半岛、日本列岛隔海相望；内陆部分自西北向南与河北、河南、安徽、江苏四省接壤。全境南北长约420公里，东西长约700多公里，陆地总面积15.67万平方公里，约占全国总面积的1.6%。

山东地势较为复杂。中部山地突起，东部缓丘起伏，西南、西北低洼平坦。全省地形以平原丘陵为主，平原、盆地约占全省总面积的63%；山地、丘陵约占34%；河流湖泊约占3%。最高点位于中部的泰山，海拔高程1532米；最低点位于北部的黄河三角洲地区，海拔高程2—10米。

山东省主要的山脉有泰山、蒙山、崂山、沂山、祖徕山、鲁山、大泽山、孟良崮等。境内河湖交错，水网密布，黄河自西南向东北斜穿山东境内，汇入渤海，境内长610多公里。著名的京杭运河纵贯鲁西平原，境内长630多公里。比较重要的河流有徒骇河、马颊河、沂河、沐河、大汶河、小清河、潍河等。山东较大的湖泊有南四湖和东平湖，其中有微山湖、昭阳湖、独山湖和南阳湖组成的南四湖，总面积1375平方公里，为中国十大淡水湖之一。

山东省属于暖温带半湿润季风型气候，四季分明。全省年平均气温 $11$ — $14^{\circ}\text{C}$ ，年均降水量550—950毫米，无霜期沿海地区一般为180天，内陆地区可达220天。



## 主要山峰

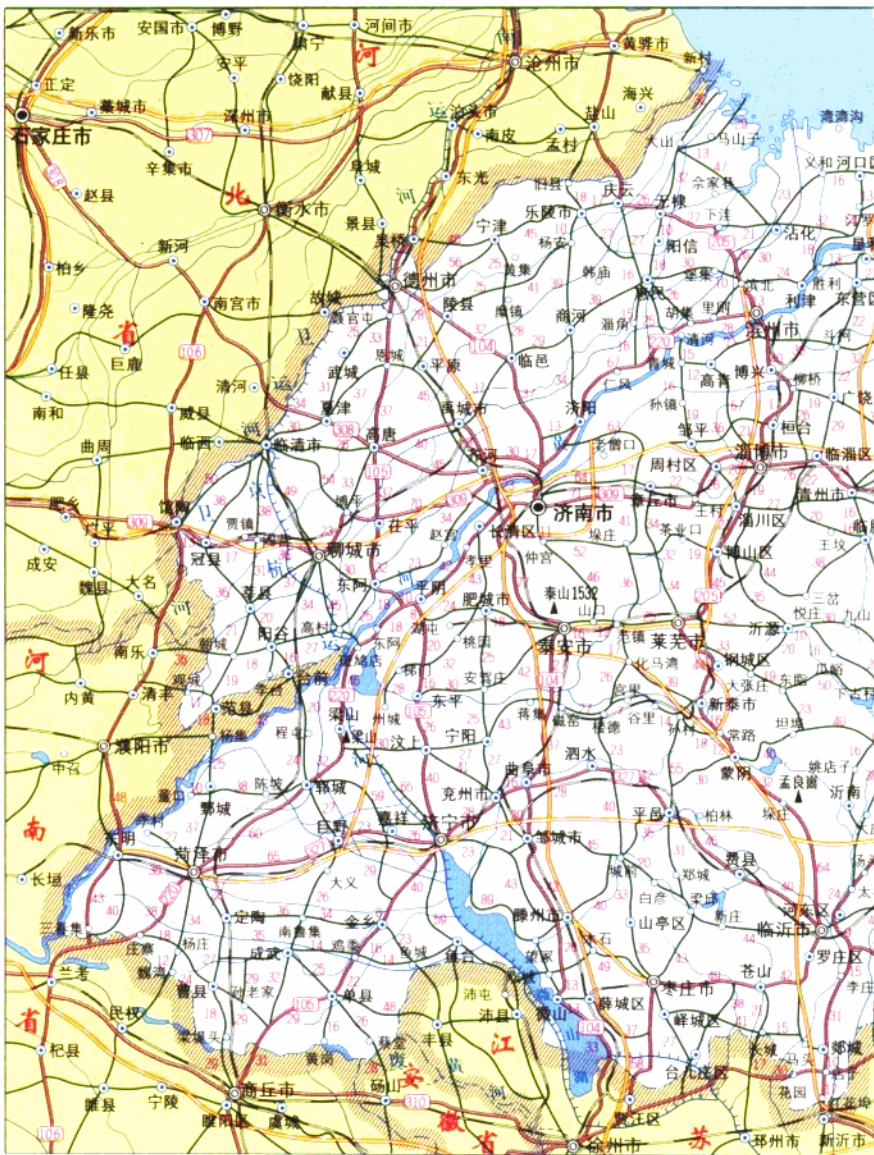
- 泰山:** 总面积426平方公里，主峰在泰安城北。海拔1532米，是省内第一高峰。泰山为断块山体，异峰突起，气势磅礴，景色秀丽、名胜古迹众多，为“五岳”之首，已列为世界文化与自然遗产。
- 蒙山:** 位于泰沂山脉南部，主峰龟蒙顶海拔1150米，为省内第二高峰。蒙山周围约200余公里，现辟为国家森林公园。
- 沂山:** 位于沂水县与临朐县交界处，主峰玉皇顶海拔1031米，周围屹立着29座不同姿态的奇峰。
- 鲁山:** 横亘于淄博市博山区与沂源县交界处，主峰海拔1108米。
- 崂山:** 位于青岛市东部黄海之滨，主峰海拔1133米，总面积约400平方公里，景色秀丽，气候宜人，古迹荟萃，是历史上道教名山之一。

## 主要河流

- 黄河:** 自菏泽市东明县入境，斜贯鲁西平原，在东营市垦利县注入渤海，境内长度617公里。河床较背河地面一般高出6-7米，有些地段竟达十几米，成为举世闻名的地上河。
- 沂河:** 发源于鲁山南麓，向南流经淄博市、临沂市进入江苏省。山东境内河道长287.5公里，为省内第二大河。
- 沭河:** 发源于沂山南麓，向南流经临沂市进入江苏省境内。山东境内河道长273公里。
- 徒骇河:** 自聊城市莘县入境向东北经德州市、滨州市注入渤海，山东境内流域面积为13296平方公里，属海河流域。
- 马颊河:** 自聊城市莘县入境向东北经德州市、滨州市注入渤海，山东境内流域面积为10638平方公里，属海河流域。



# 山东交通



## 国家级公路 (鲁境)

路号	路名
G104	北京—福州
G105	北京—珠海
G106	北京—广州
G204	烟台—上海
G205	山海关—广州
G206	烟台—汕头
G220	滨州—郑州
G308	青岛—石家庄
G309	荣成—兰州
G310	连云港—天水
G327	连云港—菏泽

## 省级公路

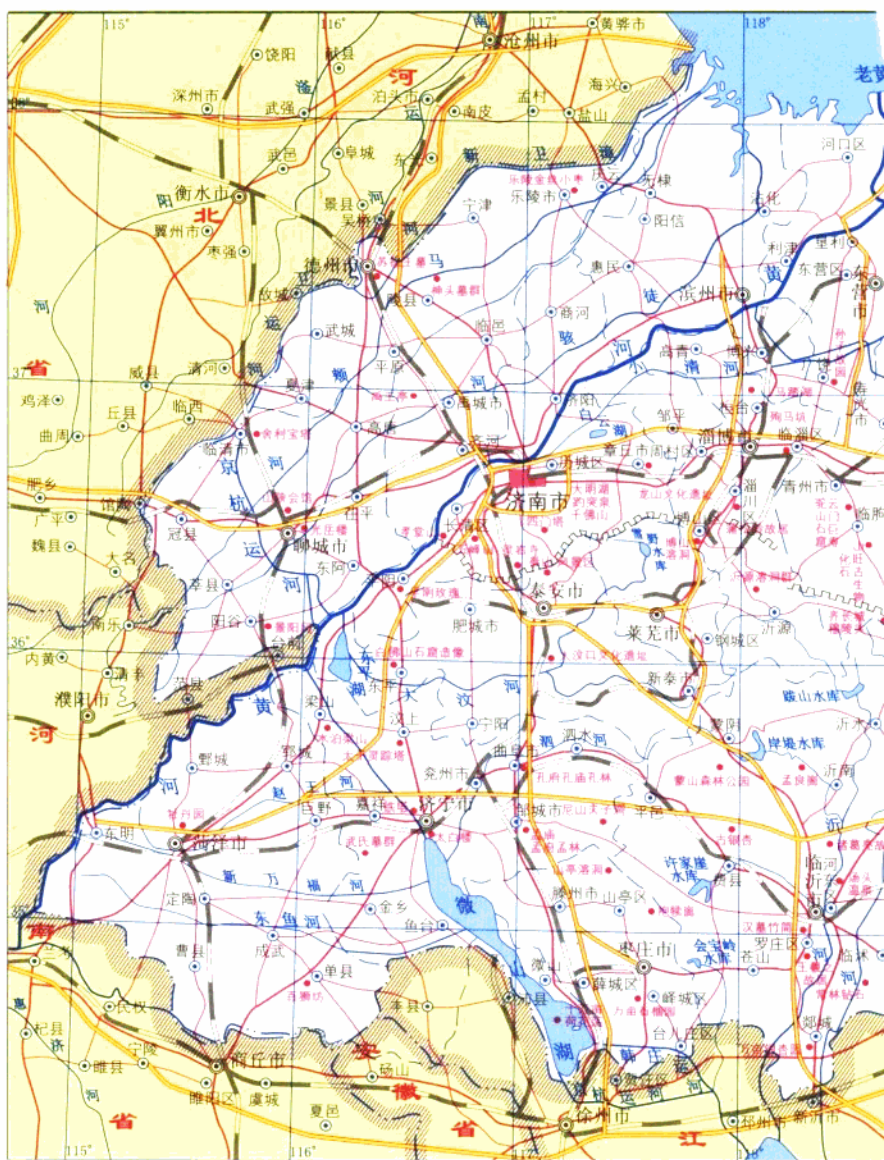
路号	路名	路号	路名
S101	济南—德州	S214	王哥庄—沙子口
S102	济南—青州	S215	黄河营—水集
S103	济南—临沂	S216	青岛—薛家岛
S104	济南—微山	S217	朱桥—诸城
S201	威海—石岛	S218	三山高—城阳
S202	威海—乳山	S219	平度—营房
S203	威海—青岛	S220	平度—日照
S204	初村—张家埠口	S221	下营—小关
S205	上庄—洋头	S222	尖子—赣榆
S206	牟平—浪暖口	S223	滩坊—九山
S207	牟平—乳山口	S224	大家洼—沂山
S208	烟台—乳山褒	S225	昌乐—阿湖
S209	烟台—青岛	S226	羊口—青州
S210	烟台—凤城	S227	东营港—红花埠
S211	蓬莱—寨里	S228	新安—博兴
S212	莱阳—青岛	S229	沂水—邳县
S213	蓬莱—水集	S230	东营—青州
S231	河口—辛店	S232	汤庄—鄯城
S233	博兴—临朐	S234	沂源—台儿庄
S235	湖田—南庄	S236	博山—沂水
S237	明水—滨城	S238	高青—淄博
S239	大口河—沂阳	S240	新泰—枣庄
S241	平邑—滕州	S242	台子—莱芜
S243	明水—泰安	S244	枣园—徐州
S245	店子—韩庄	S246	庆云—淄川
S247	乐陵—胡集		



省级公路

路号	路名	路号	路名	路号	路名	路号	路名
S248	盐山—济阳	S302	成山卫—龙口	S319	广北农场—青城	S306	苍县—界牌
S249	宁津—济阳	S303	俚岛—李格庄	S320	新河—海兴	S307	济宁—梁山
S250	肥城—梁山	S304	文登—三山岛	S321	寿光—济阳	S308	济宁—董口
S251	济宁—鱼台	S305	石岛—洋头	S322	高唐—临清	S309	巨野—鄄城
S252	汶上—金乡	S306	海阳—莱州	S323	濰坊—高青	S310	菏泽—东明
S253	德州—红花埠	S307	小纪—莱州	S324	齐河—南乐	S311	菏泽—埕上
S254	德州—商丘	S308	夏邱—土山	S325	胶州—十村	S312	凤山头—济宁
S255	巨县—鄄城	S309	蟹山卫—东大洋	S326	泉头—王村	S313	北庄—留庄
S256	单县—虞城	S310	东营港—滨州	S327	临朐—仲宫	S314	木石—曲阜
S257	临清—博平	S311	东风港—张连营	S328	黄岛—王台	S315	枣庄—济宁
S258	临清—位山	S312	孤东—滨城	S329	薛家岛—馆陶	S316	丰县—东明
S259	临清—商丘	S313	宁津—吴桥	S330	莱芜—肥城	S317	山家林—官桥
S260	临清—观城	S314	乐陵—德州	S331	泰安—商老庄	S318	枣庄—曹县
S261	刘口—民权	S315	永安—馆陶	S332	韩旺—莱芜	S319	丰县—单县
S262	东明—兰考	S316	永安—莘县	S333	蒙阴—馆陶	S320	青瑛集—庄寨
S263	长岛路(环岛公路)	S317	滨城—温店	S334	郝滩—李家坡	S321	坊子—定陶
S301	石岛—烟台	S318	临邑—武城	S335	石臼所—兖州	S322	郟城—荷城

# 山东旅游



## 山东列入联合国“世界文化与自然遗产”名录的景点

- 泰山风景名胜區
- 曲阜孔府、孔庙、孔林

## 山东现有国家重点风景名胜區

- 泰山风景名胜區
- 青岛崂山风景名胜區
- 胶东半岛海滨风景名胜區

## 山东现有中国历史文化名城

济南 曲阜 青岛 聊城 邹城 临淄

## 五岳

- 东岳泰山 (山东)
- 西岳华山 (陕西)
- 南岳衡山 (湖南)
- 北岳恒山 (山西)
- 中岳嵩山 (河南)

## 山东现有国家级森林公园

- |  |  |
|--|--|
| <ul style="list-style-type: none"> <li>腊山国家森林公园</li> <li>灵山洞国家森林公园</li> <li>刘公岛国家森林公园</li> <li>榭山国家森林公园</li> <li>柳埠国家森林公园</li> <li>鲁南海滨国家森林公园</li> <li>徂徕山国家森林公园</li> <li>沂山国家森林公园</li> <li>罗山国家森林公园</li> <li>黄河口国家森林公园</li> <li>崂山国家森林公园</li> </ul> | <ul style="list-style-type: none"> <li>昆崙山国家森林公园</li> <li>蒙山国家森林公园</li> <li>双岛国家森林公园</li> <li>药乡国家森林公园</li> <li>原山国家森林公园</li> <li>鹤伴山国家森林公园</li> <li>孟良固国家森林公园</li> <li>泰山国家森林公园</li> <li>长岛国家森林公园</li> <li>尼山国家森林公园</li> <li>抱犊固国家森林公园</li> </ul> |
|--|--|



山东节会

- 山东济南龙山文化节 (章丘市)
- 中国泰山国际登山节 (泰安市)
- 山东曲阜国际孔子文化节 (曲阜市)
- 青岛国际啤酒节 (青岛市)
- 烟台国际葡萄酒节 (烟台市)
- 山东潍坊国际风筝会 (潍坊市)
- 山东梁山国际水浒文化节 (梁山县)
- 山东蓬莱国际钓鱼节 (蓬莱市)
- 山东荣成国际渔民节 (荣成市)
- 中国山东淄博陶瓷琉璃艺术节 (淄博市)
- 山东肥城中国肥桃节 (肥城市)
- 山东菏泽国际牡丹花会 (菏泽市)

山东土特产

- 山东大花生
- 烟台苹果
- 莱阳梨
- 肥城桃
- 金丝小枣
- 红玉杏
- 大泽山葡萄
- 烟台大樱桃
- 昌乐西瓜
- 峄城石榴
- 胶州大白菜
- 章丘大葱
- 苍山大蒜
- 济南白莲藕
- 平阴玫瑰
- 莱州月季
- 曹州牡丹
- 东阿阿胶
- 鲁西黄牛
- 小尾寒羊
- 寿光鸡
- 黄河鲤鱼
- 长岛扇贝
- 青岛啤酒
- 烟台葡萄酒
- 即墨老酒
- 金岭枣酒
- 芦笋罐头
- 福山地瓜脯
- 龙口粉丝
- 微山松花蛋
- 德州扒鸡
- 济宁酱菜
- 潍坊风筝
- 淄博陶瓷
- 博山琉璃



### 山—东岳泰山

泰山，又称东岳。主峰玉皇顶在泰安城北海拔1532米。泰山有“五岳之首”“五岳独尊”之誉。自古被称为“天下第一名山”，历代受到帝王的尊崇，有七十二位帝王到泰山朝拜封禅，祭告天地。历史文人名士也纷纷前来朝山览胜，给泰山留下了众多的祠、庙和摩崖石刻，使泰山成为历史文化名山及游览胜地。

### 水—济南泉水

济南，素以名泉众多闻名于世，故有“泉城”之称，并有“齐多甘泉，甲于天下”的美誉。据文字记载，金代有人立一方《多泉碑》列举了济南72名泉，此后便有济南72名泉的说法。其实，济南泉水有一百多处，集中在济南老城，形成了著名的趵突泉、黑虎泉、珍珠泉、五龙潭四大泉群。“趵突泉”被誉为“天下第一泉”。泉出自城中，成为济南一大特色。

### 圣人—孔子

孔子，名丘，字仲尼，在我国两千多年的历史中，孔子受到历代朝野的崇拜，是举世公认的历史文化名人，被誉为“世界十大思想家之首”“世界四大哲人之一”。孔子有“弟子三千，贤者七十有二”，成为当时传播儒家思想文化的教育中心。历代帝王祭祀孔子，在孔子的故乡曲阜建造了孔庙、孔府、孔林等多处建筑。

### 济南泉水的成因

济南南部是山区，地处泰山山脉北部，地势南高北低，山地地质主要由石灰岩构成，石灰岩长期被水溶解侵蚀，形成许多地下溶洞和裂隙暗沟，汲取了地表上的降水和径流，地表水大量渗入地下，成为天然地下蓄水库。地下水由于重力作用，沿倾斜的地势向北流动，而济南市北部主要由中生代

后期侵入到石灰岩中的火成岩构成，火成岩是隔水的，济南老城区东面为羊头峪断层，西面是干佛山断层，这就形成了北、东、西三面阻水岩体。地下潜流受阻，水遂承压回流，在强大的静水压力下，沿火成岩的构造风化裂隙和复盖层的孔隙向上运动，涌出地表，形成天然涌泉。

## 济南七十二名泉

1. 趵突泉
2. 老金线泉
3. 皇华泉  
(黄花泉、木鱼泉)
4. 柳絮泉
5. 卧牛泉
6. 东高泉
7. 漱玉泉
8. 无忧泉
9. 石湾泉\*
10. 酒泉\*
11. 湛露泉\*
12. 满井泉\*
13. 北煮饘泉(杜康泉)
14. 珍珠泉
15. 散水泉
16. 溪亭泉(王氏溪亭泉)
17. 濯缨泉(流杯池)
18. 灰泉
19. 知鱼泉\*
20. 朱砂泉
21. 刘氏泉\*
22. 云楼泉
23. 登州泉
24. 望水泉
25. 洗钵泉
26. 浅井泉
27. 马跑泉
28. 香泉\*
29. 舜泉(舜井)
30. 古镗泉(剑泉、岱宗泉)
31. 古杜康泉
32. 金虎泉
33. 黑虎泉
34. 东蜜脂泉
35. 西蜜脂泉
36. 孝感泉
37. 玉环泉
38. 罗姑泉\*
39. 澄砂泉
40. 灰池泉
41. 南珍珠泉(溪中泉)
42. 芙蓉泉
- △43. 滴水泉
44. 灰湾泉
45. 贤清泉  
(慧清泉、三娘子湾)
46. 双桃泉
47. 温泉
- △48. 汝泉
- △49. 龙门泉
- △50. 染池泉
- △51. 悬泉
- △52. 都泉(突泉)
- △53. 柳泉
- △54. 车泉
- △55. 煮糟泉
- △56. 炉泉
- △57. 白虎泉
- △58. 甘露泉  
(天生自来泉)
- △59. 林汲泉
- △60. 白泉
- △61. 金沙泉
- △62. 白龙泉
- △63. 花泉
- △64. 独孤泉
- △65. 醴泉
- △66. 浆水泉
- △67. 南煮饘泉
- △68. 舌苔泉
- △69. 鬲斗泉
- △70. 鹿泉
- △71. 龙居泉
- △72. 百脉泉

注：有\*号者，为已湮没的泉；有△号者，为分布在市郊的泉。

## 济南泉水

济南泉水的文字记载，最早见于《春秋》。北魏郦道元在《水经注》中也有描述。到金代有人立一方《名泉碑》列举了济南72名泉。此后便有济南72名泉的说法。其实，济南泉水还有很多，72乃是一个虚数。据统计，市区共有泉136处，多集中在东起青龙桥，西止筐市街，南至正觉寺，北到大明湖2.6平方公里的范围内。著名的趵突泉、黑虎泉、珍珠泉、五龙潭四大泉群均分布在此。济南泉水以其质纯味甘著称。泉水来自岩层深处，水温稳定，水中极少悬浮物质，清冽甘美，泡茶色清味正，完全适用于生活饮用。而且具有软沉淀、不起泡、非侵蚀的特性。清代乾隆皇帝两次下江南，一路上都是饮用的趵突泉水，并封趵突泉为“天下第一泉”。济南的泉水之美以其特有的风采赢得了世人的青睐。历代文人墨客留下了许多赞泉咏水的诗篇。在独具特色的天然涌泉中，有的“水涌若轮”，有的似瀑布倾泄，有的如串珠珍珠，有的似细雨飘洒，千姿百态。昔时，趵突泉周围泉水穿墙流入庭院，漫流大街小巷，确有“郭边万户皆临水”的情趣。“若到济南行乐处，城西泉上最关情”。济南泉水是大自然的神奇造化，是一个绝妙奇特的世界。

## 名泉故事传闻

**趵突泉** 古称“娥英水”、“槛泉”、“瀑流”，是古泺水的源头。“趵突腾空”是济南八景之一。二千三百年前鲁公会齐侯于泺。民间传说清乾隆三下江南，出北京至济南，饮的是北京玉泉水，从济南至江南，喝的是趵突泉水，被称为“天下第一泉”。

**珍珠泉** 以泉水升腾气泡众多，轻漾浮升，错落如珠，若隐若现，形同珍珠故名。

**金线泉** 盛夏季节，泉水有二源，一流速，一流缓，流升水面流速相当，在水面形成一条水纹，日光幌漾，水线游移，象遗落在水面上的一条金线。

**漱玉泉** 在宋代女词人李清照纪念馆前，相传为李清照旧居。李清照当年曾在泉边梳洗吟诗。李清照号易安，博学多能，才华横溢，有很高的文学成就。她的词集名为《漱玉集》，郭沫若称她为一代词人，并撰写对联语“大明湖畔趵突泉边故居在垂杨深处；漱玉集中金石录里文采有后主遗风”。

**马跑泉** 相传北宋济南守将关胜，骁勇善战，屡次抗拒围攻济南的金兵。后总兵刘豫降金，关胜不从被害，激战中他的战马怒蹄踏地出泉，喷涌不止。“刨地出泉烈士马，当年碧备满清波。淙淙千古一溪水，犹唱将军爱国歌”。后人为了纪念这位民族英雄，称此泉为马跑泉，并在泉畔建关公庙。

**黑虎泉** 泉上旧有黑虎庙，在崖壁之下有深潭，潭水经三个石雕虎头(实为蚩蚩，龙的九子之一，性喜水)口涌出。黑虎泉以猛虎踞伏于洞穴的形态和气势而得名。

**舜泉** 又名舜井，是以古代原始领袖大舜命名的泉水。济南有关大舜的传说和地名很多，历山就是千佛山，趵突泉边的建筑名娥英祠，水北流为泺水东流为娥姜河，千佛山寺庙东院大殿名舜祠。

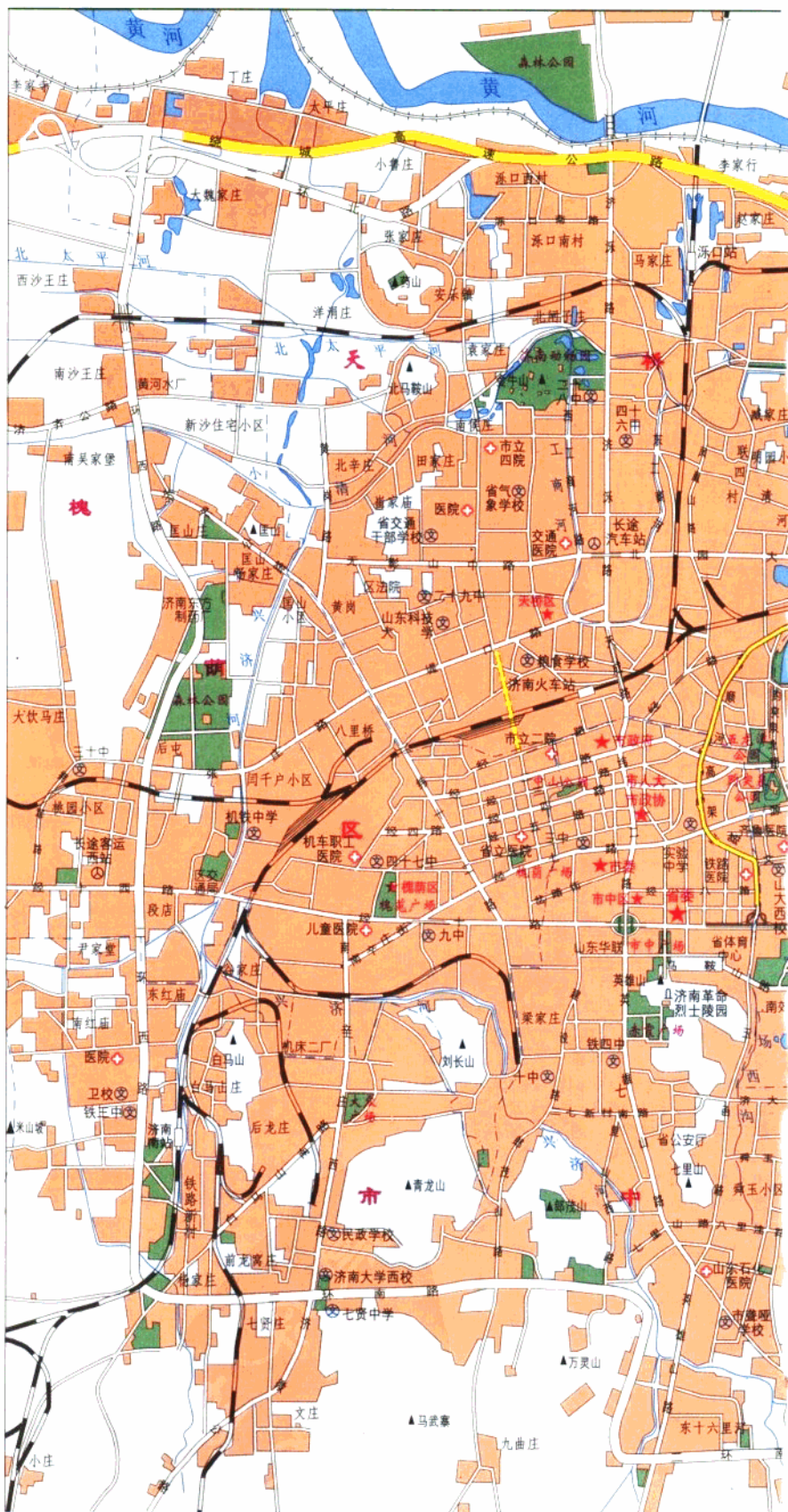
**香泉** 相传此泉六十年一发大水，根据记载明万历二十五年(公元1597年)、康熙癸未(公元1703年)春、清道光二年(公元1822年)和清光绪年间及一九三五年也发大水。泉上旧有扶柱，上栓铁链沉于泉中，泉旁有石碑书“神在”二字。历乘称：香泉每暴发居民甚恐，郭恕以“神在”二字镇之。

**九女泉** 《历城县志·建置考》记载：济南东南城势狭事遂折，以其势上有峰，俗称三角楼，又叫九女峰。因泉在九女峰下而得名。俗传泉边住着一户人家，生了九个女儿，聪明美丽，远近闻名，泉也被人们起名叫九女泉。也有的传说因泉水洁净胜过天河水，超过王母娘娘的瑶池水，每逢月明清的夜晚，天上九位仙女在泉边浣纱而故名。

**罗姑泉** 传说为唐代英雄罗成故宅，一名髻女池。

**琵琶泉** 泉水漫溢经两级石阶跌落河中，水声清雅如琵琶的弹奏声而故名。诗云“泉水清注琴声韵，劝君聆听琵琶音”。泉畔是清音阁和琵琶桥。

# 泉城—济南



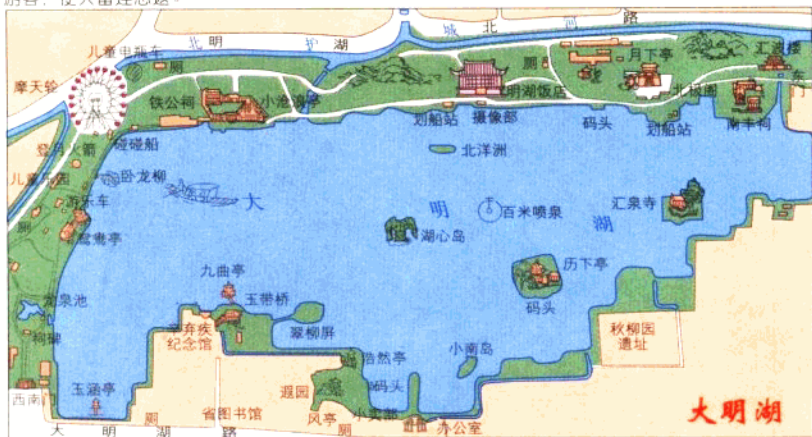




# 泉城—济南

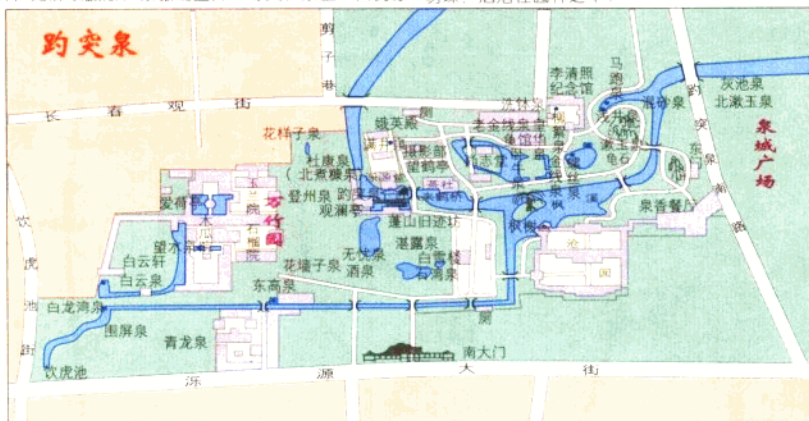
**济南** 是山东省省会。位于山东省中部，泰山山地北缘，地跨黄河两岸。西北和北部与德州市毗连，东部和东南与滨州市、莱芜市接壤，南部和西南与泰安市、聊城市为邻。济南是国家级历史文化名城，旅游资源丰富多彩。现已形成由趵突泉、大明湖、千佛山等组成的古城旅游区；黄河旅游区；龙洞旅游区；南部山川古迹旅游区和龙山文化旅游区。充分体现泉、古、文特点的旅游资源格局。主要名胜古迹及旅游景点有：市区内众多风格各异的涌泉公园、泉城广场、千佛山、龙洞风景区、四门塔、灵岩寺、五峰山旅游度假区、跑马岭旅游景区、柳埠国家森林公园、济南野生动物世界、华山旅游风景区、锦绣川山水旅游区等，吸引了大批中外游客，使人留连忘返。

**大明湖** 北魏称历水坡，唐称莲子湖，宋称四望湖、西湖，金代始称大明湖。位于历下区西北部。湖面46公顷，水深约3米，湖中有6个小岛。湖水由珍珠泉、芙蓉泉、王府池等泉水汇流而成。被誉为“泉城明珠”的大明湖象一面明镜镶嵌在古城之中，位列济南三大名胜之首。湖水碧波澄碧，湖中荷花飘香，湖岸杨柳翠绿。“四面荷花三面柳，一城山色半城湖”，景色美丽多姿。大明湖历史悠久。名胜古迹有历下亭、铁公祠、北极阁、南丰祠、鹊华桥、百花洲、邀园、辛稼轩纪念馆、月下亭、汇泉堂、秋柳园等亭台楼阁点缀其间，参差有致。湖中高达百米的喷泉和新辟的现代化游乐场，为大明湖又平添了几分风采。



**趵突泉** 古称泺水、槛泉、瀑流泉，列七十二名泉之首，济南三大名胜之一。位于历下区趵突泉公园内。三股泉水一齐从水面上涌起三堆雪涛，汹涌澎湃，如沸水翻滚，似银菊盛开。冬天，泉上一片雾蒙蒙

的热气在褐绿的草滩上飘荡着，令人神往。四周名泉荟萃，景点遍布。有趵突泉、观澜亭、李清照纪念馆、望鹤亭、来鹤桥、蓬山旧迹坊、尚志堂、沧园、白雪楼、万竹园及20余处的名泉，恰似一颗颗晶莹的明珠，洒落在园林之中。



**千佛山** 古称历山、舜耕山，济南三大名胜之一。位于历下区西南部，海拔285米，为泰山山脉的余脉。山上有兴国禅寺和历山院两处寺院及古迹景点多处。兴国禅寺位于山阴峭壁下。寺内建有大雄宝殿、玉佛殿、菩萨殿。南侧的千佛山上的极乐洞和龙泉洞内镌刻着百余尊佛像，均为隋开皇年间所造，雕刻精致，体态丰腴，神态各异，栩栩如生。历山院位于兴国禅寺的东面，院内有文昌阁、鲁班祠、舜祠。登临远眺，大明湖如镜，黄河如带，泉城风光一览无余。另外，还有唐槐亭、齐烟九点坊、望岳亭、赏菊阁、万佛洞等景点。

