

# 中华人民共和国 地名大词典

---

ZHONGHUA RENMIN GONGHEGUO  
DIMING DACIDIAN

第二卷

崔乃夫 主编



商 务 印 书 馆

---

THE COMMERCIAL PRESS



# 中华人民共和国地名大词典

## 第 二 卷

主 编 崔 乃 夫

商 务 印 书 馆

1999 · 北京

ZHŌNGHUÁ RÉNMIN GÒNGHÉGUÓ DÌMÍNG DÀCÍDIǎN

中华人民共和国地名大词典

第 二 卷

主 编 崔 乃 夫

---

商 务 印 书 馆 出 版

(北京王府井大街36号 邮政编码100710)

商 务 印 书 馆 发 行

河北三河市艺苑印刷厂印刷

ISBN 7-100-02325-4/K·511

---

1999年1月第1版 开本 787×1092 1/16  
1999年1月北京第1次印刷 印张 128 3/4 插页 4  
印数 2 500 册

定 价：185.00 元



南昌福山立交桥



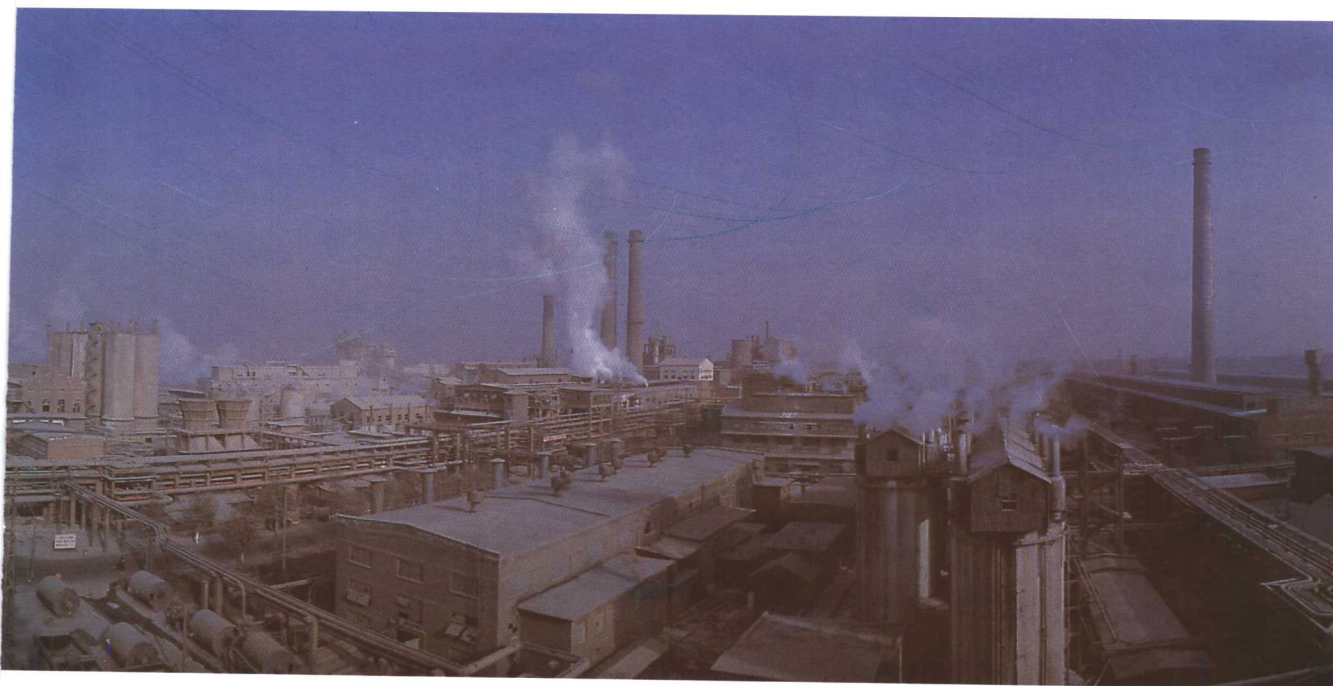


济南市街景

青岛市景







郑 州 铝 厂

嵩 山

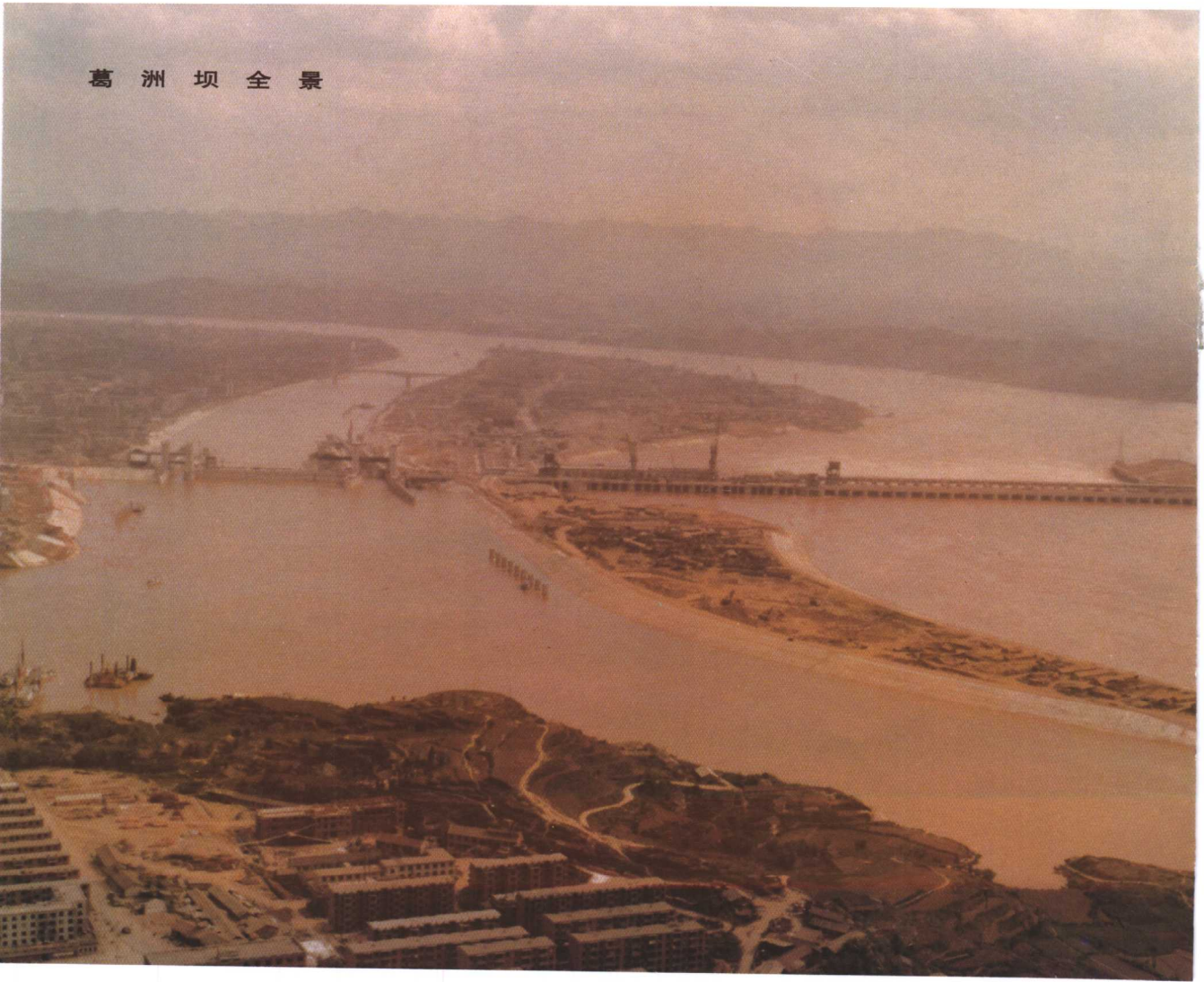




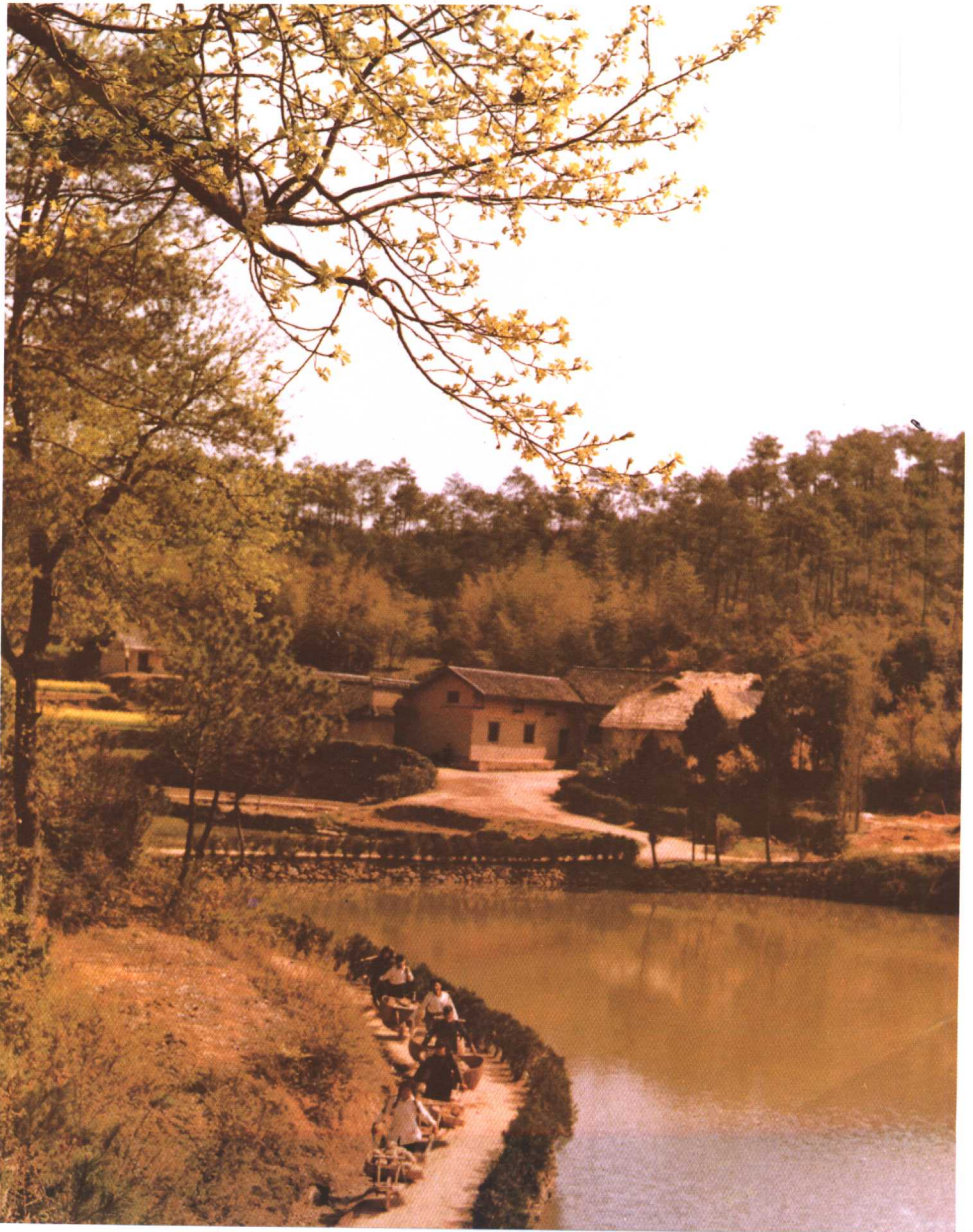
武汉长江大桥



葛洲坝全景

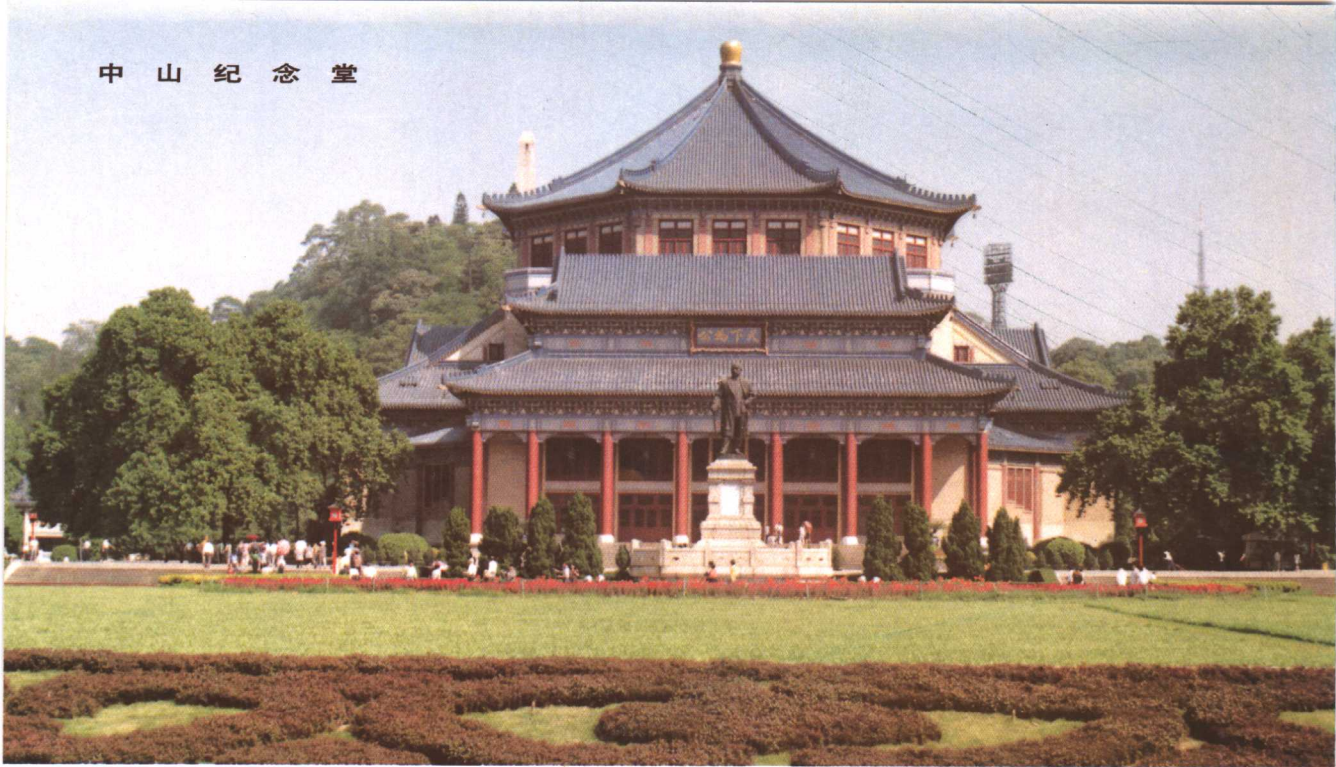








中山纪念堂



深圳经济特区





漓 江 风 光



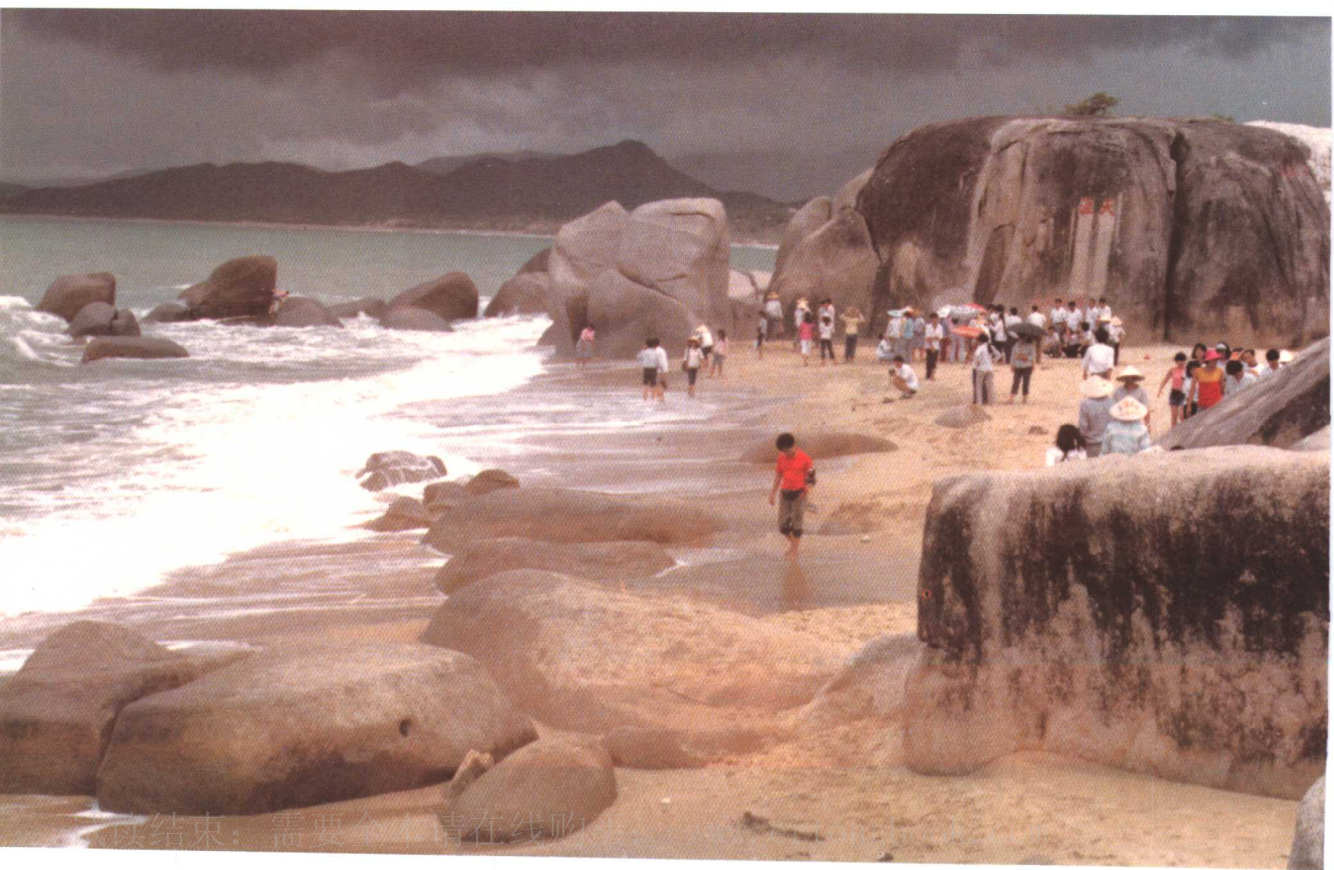
友 谊 关





海口市街景

天涯海角





# 前 言

编纂出版《中华人民共和国地名大词典》是建设社会主义精神文明的一项基础工程，是我国文化生活和科学领域中的一件大事。它对进一步推行我国地名标准化，普及地名知识，适应改革开放和国内外交往的需要，并丰富祖国的文化宝库，促进我国科学文化教育事业和地名工作的发展，具有重要意义。

1982年经国务院批准，由中国地名委员会、教育部、国家出版局共同组织编纂《中华人民共和国地名词典》，每个省、自治区、直辖市一卷，由商务印书馆出版。经过不懈的努力，至1992年底，32个分卷的编纂工作已大部分完成。1993年民政部和新闻出版署联合决定，在《中华人民共和国地名词典》32个分卷编纂工作基础上，经过修改、补充、完善，重新编纂出版一部全国性、综合性、科学性、权威性的大型地名工具书——《中华人民共和国地名大词典》。

1993年4月《中华人民共和国地名大词典》编纂筹备工作会议在北京召开，部分省、自治区、直辖市的代表参加。会议讨论了编纂工作计划及编纂细则和方案。1993年9月地名大词典第一次编纂工作会议在云南省大理古城举行。会上成立了大词典编委会和编辑部，进一步明确了大词典的编纂计划和编纂要求，部署了大词典的编纂任务。会后大词典的编纂工作即在全国各省、自治区、直辖市有序地开展起来。1994年7月和1995年10月又先后在新疆乌鲁木齐和贵州贵阳召开了地名大词典第二、三次编纂工作会议，审阅了部分稿件，及时发现并解决了编纂工作中存在的问题。

在全国数百名地名工作者和其他专家的努力下，这部收词约18万条、总字数近3000万的词典巨著，经过近4年的辛勤劳动，终于和读者见面了。

这部以“地名”为主题的大词典，突出了地名的基本要素、本质属性及其所指代的地理实体的基本特征。其特点是：广、新、准、实。“广”指收词广泛，地名类别和数量都超过了原地名词典的各省分卷，也超过了国内已有的同类出版物，成为我国有史以来规模最大的一部地名工具书。“新”指资料新、信息新，反映了改革开放以来全国各地的新事物、新面貌和建设的新成就。“准”指词目释文中的资料与数据翔实、有据，对地名的标准汉字、罗马字母拼写及释文中的术语等，表述准确、规范。“实”指实用性强，在采词、释文内容和词目编排上都力求符合读者需要，便于读者使用，使之有较高的实用和收藏价值。

这部地名大词典在编纂过程中，得到了多方面的支持。全国各省、自治区、直辖市



的有关领导和地名工作者，不辞辛苦，埋头于地名大词典所需资料的搜集、整理，又根据大词典的编写要求，精心编写，反复修改，直至达到要求。许多地名战线上的“老兵”，为这部大词典的诞生，贡献了自己的全部力量；许多地名“新兵”，在词典的编纂过程中学到了知识，增长了才干，成为地名工作可靠的接班人。我国唯一具有百年历史的出版社——商务印书馆，为本词典的出版付出了极大的心血，从词典的策划、组织计划实施、指导编纂方法，直到编辑加工、审稿定稿、排校印制，在资金短缺、人力不足、时间有限的情况下，排除各种困难，甚至停止或推迟了其他图书的出版计划，使本词典得以问世。此外，社会各界人士也给予大词典的出版以极大关注。云南、新疆、贵州、辽宁、甘肃、广西、浙江等省、自治区领导为本词典编纂工作会议或审稿会议的召开，提供了必要的条件。东北师范大学出版社激光照排中心克服种种困难，使本词典得以顺利付印。中国社会福利有奖募捐委员会在经费上给予了部分资助。在此，我们对为本词典的编纂、出版工作提供了帮助和支持的所有单位、领导和工作人员，表示诚挚的感谢。

由于编纂地名大词典的工作量浩大，要求很高，但我们的人力有限，时间短促，加之我们水平不高，因此，这部地名大词典还存在着这样或那样的问题和不足，甚至还有这样或那样的错误，我们诚恳地希望广大读者批评指正。

《中华人民共和国地名大词典》

编纂委员会

1997年4月



# 编 纂 例 言

一、本词典共采收中华人民共和国国土范围内的地名约 18 万条，近 3 000 万字。

二、采收地名分为 8 个大类：

1. 政区与居民点类：包括中国政区建制镇（乡）以上全部地名；具有明显特点的非镇、乡驻地的居民点（如：人口数量多，重要历史事件发生地，名人故里，重要少数民族聚居地，交通要口，物资集散地，土特产品产地等）；经过正式批准的国家级和省级经济开发区，国家级高科技开发区；城市重要街道和地片等。镇、乡人民政府驻地，若其名称与镇、乡专名相同，则不再另收条；若不同者则另作参见条。

2. 自然实体类：包括山地、高原、平原、盆地、河流、湖泊、海洋、岛屿、沙漠、沼泽、林区、草原、洞、泉、瀑布、自然保护区等类别中的重要者。自然保护区仅收国家、省两级。

3. 交通类：包括铁路、公路、航道、桥梁、车站、港口、机场等。公路仅收国道和省道；桥梁仅收主桥桥身在 200 米以上者及其它有特色者；车站、港口仅收规模较大者。

4. 科、教、文、卫、体和服务业类：包括重要的科研单位、高等院校、有特色的中小学，大型图书馆、博物馆、文化馆、剧场，重要的医院、体育场馆、宾馆、饭店等。

5. 工矿企业类：包括重要的特大和大型工矿企业。

6. 农业与水利设施类：包括大型农、林、牧、渔场和水库、堤防、渠道、灌区、运河等重要水利工程。

7. 名胜古迹和纪念地类：包括国家和省级重点文物保护单位、风景名胜区和一般名胜古迹、纪念地。

8. 地域名、简名和旧名类：旧名指 1949 年后曾使用、而现在已废止的区、县以上政区名和重要的旧镇名。

三、词目排列按分类和分省相结合的原则。即先将全部词目按八大类划分，大类下面分亚类，必要时亚类下面再分小类。在同一亚类或小类词目中，先排全国性的、跨省的大条目，再按省、自治区、直辖市的顺序排出省内条目。第一大类政区与居民点类条目，按行政区划隶属关系依次排列。

四、本词典资料截止日期为 1994 年 12 月 31 日。

五、各地人口数均为约数。

六、词条释文中凡未写明某世纪的年代，均属 20 世纪，如“30 年代”即为“20 世纪 30 年代”。

七、本词典中汉语地名的拼写方法，以中国地名委员会（84）中地字第 17 号文件《中国地名汉语拼音字母拼写规则（汉语地名部分）》的规定为准。蒙古、维吾尔、藏 3 种民族语地名，在正文中均按国家测绘总局和中国文字改革委员会制定的《少数民族语地名汉语拼音字母音译转写法》拼写。

八、本词典的政区与居民点地名部分，在各省、自治区、直辖市释文前，均附有相应的政区地名简图一幅，图面注记以政区地名为主，亦包括少量的自然实体和交通类重要地名。

九、在每卷卷首，均有本卷地名的词目表。为方便读者检索，本词典设有地名的汉语拼音音序索引和笔画索引，集中放在本词典第六卷。



# 《中华人民共和国地名大词典》

## 编纂委员会

主 编：崔乃夫

副主编：阎明复 浦通修 陈 原 曾世英 王际桐 林尔蔚  
周舜武

编 委：（以姓氏笔画为序）

丁士弟	王永命	王启芬	王国华	王宝库	王海岐
龙英玉	宁世海	司新民	朱天顺	血日布	刘生梁
孙月恒	杨国庆	李 平	李玉琦	李金台	李炳尧
李 强	李 棠	吴树桥	邱洪章	陆耀富	陈灿文
陈 衍	陈根良	金永春	周湖海	张国保	张钱如
张耀成	郭维武	凌荫崧	黄心亮	梁乃英	解玉忠

## 编 辑 部

（以姓氏笔画为序）

主 任：周舜武

成 员：马广耀 马晓东 王卫东 王先铸 王国华 韦全忠  
龙宗英 叶 冰 卢云亭 史俐敏 冉敬军 丘富科  
冯金喜 宁世海 邢国志 吉嘉松 吐尔迪 朱孝保  
任炳辉 任寒静 刘来群 刘南威 刘秋君 许国强  
孙月恒 苏守德 杨小法 杨光浴 李一焕 李 平  
李玉琦 李 讷 李茂和 李炳尧 李桂香 李 蓓  
李熙泰 李蕃多 吴金晓 吴晓华 吴 朝 汪虹波  
陆耀富 陈广庭 陈旭阳 陈亦明 陈晓文 陈家儒  
陈辅庭 林 劲 林 洋 易湘庆 金永春 周伟民  
周 峰 周淑兰 周湖海 张加恭 张 民 张伟霖  
张师龙 张良玉 张亭启 张淑贤 张登玉 赵 林  
赵珍珠 姜汝云 姜爱民 贺晓昶 柴兴仪 贾大明  
留金锁 栾广高 高建洲 凌荫崧 陶明明 龚国元  
黄郁清 崔思棣 符玉川 梁乃英 彭国钧 韩宝珠  
韩渊丰 董 珂 谢前明 楚战国 零振洪 路洪昌  
熊 怡 谭绍玉 薛 光

责 任 编 辑：李 平 金永春 凌荫崧

责任编辑助理：马晓东 冉敬军 刘来群 刘秋君 杜永清  
李 蓓 李蕃多 吴 朝 赵 林 董 珂



# 目 录

前言 .....	1
编纂例言 .....	3
第二卷词目表 .....	1—179
正文 .....	2185—4052



# 第二卷 词目表

## 江西省

江西省 ..... 2185  
南昌 ..... 2187

### 南昌市

南昌市 ..... 2188

#### 东湖区

东湖区 ..... 2188  
阳明路 ..... 2188  
八一大桥 ..... 2188  
南京路 ..... 2188  
南京东路 ..... 2189  
南京西路 ..... 2189  
叠山路 ..... 2189  
福州路 ..... 2189  
民德路 ..... 2189  
北京路 ..... 2189  
北京东路 ..... 2189  
北京西路 ..... 2189  
中山路 ..... 2189  
洪都大道 ..... 2189  
洪都南大道 ..... 2189  
洪都中大道 ..... 2189  
洪都北大道 ..... 2189  
文教路 ..... 2189  
青山湖大道 ..... 2189  
青山路 ..... 2189  
青山南路 ..... 2189  
青山北路 ..... 2189  
二七路 ..... 2189  
二七南路 ..... 2189  
二七北路 ..... 2189  
八一大道 ..... 2189  
人民广场 ..... 2189  
苏圃路 ..... 2189  
环湖路 ..... 2190  
胜利路 ..... 2190  
子固路 ..... 2190  
榕门路 ..... 2190  
下沙窝 ..... 2190  
状元桥 ..... 2190  
谢家村 ..... 2190  
彭家桥 ..... 2190  
皇殿侧 ..... 2190  
百花洲 ..... 2190  
瓦子角 ..... 2190  
洗马池 ..... 2190  
塘山 ..... 2190  
董家窑 ..... 2190

墩子塘 ..... 2190  
杨家厂 ..... 2190  
灵应桥 ..... 2190  
青山湖住宅区 ..... 2190  
南昌高新技术产业开  
发区 ..... 2190

#### 西湖区

西湖区 ..... 2190  
孺子路 ..... 2190  
永叔路 ..... 2190  
站前路 ..... 2190  
站前西路 ..... 2191  
解放路 ..... 2191  
解放东路 ..... 2191  
解放西路 ..... 2191  
洪城路 ..... 2191  
建设路 ..... 2191  
上海路 ..... 2191  
丁公路 ..... 2191  
广场路 ..... 2191  
广场南路 ..... 2191  
广场北路 ..... 2191  
系马桩街 ..... 2191  
绳金塔街 ..... 2191  
十字街 ..... 2191  
渊明路 ..... 2191  
渊明南路 ..... 2191  
渊明北路 ..... 2191  
象山南路 ..... 2191  
象山北路 ..... 2191  
船山路 ..... 2191  
沿江路 ..... 2191  
沿江南路 ..... 2191  
沿江中路 ..... 2191  
沿江北路 ..... 2191  
朝阳洲中路 ..... 2191  
抚河桥 ..... 2191  
洛阳路 ..... 2192  
福山立交桥 ..... 2192  
里洲住宅区 ..... 2192  
马车站 ..... 2192  
六眼井 ..... 2192  
朝阳洲 ..... 2192  
广外 ..... 2192  
坛子口 ..... 2192  
老福山 ..... 2192

#### 青云谱区

青云谱区 ..... 2192  
井冈山大道 ..... 2192

何坊路 ..... 2192  
何坊东路 ..... 2192  
何坊西路 ..... 2192  
迎宾北大道 ..... 2192  
新溪桥 ..... 2192  
三家店 ..... 2192  
京家山 ..... 2192

#### 湾里区

湾里区 ..... 2192  
招贤路 ..... 2192  
幸福路 ..... 2192  
梅岭镇 ..... 2192  
店前街 ..... 2193  
袁家村 ..... 2193  
罗亭乡 ..... 2193  
太平乡 ..... 2193  
垆上 ..... 2193  
太平村 ..... 2193  
红星乡 ..... 2193  
况家 ..... 2193  
湾里乡 ..... 2193  
邬家 ..... 2193  
贤圃 ..... 2193

#### 郊区

郊区 ..... 2193  
庐山大道 ..... 2193  
庐山南大道 ..... 2193  
庐山中大道 ..... 2193  
庐山北大道 ..... 2193  
昌北 ..... 2193  
蛟桥镇 ..... 2193  
下罗家 ..... 2193  
牌头裘家 ..... 2193  
鸡山 ..... 2193  
曹家 ..... 2193  
罗家镇 ..... 2193  
刘傅村 ..... 2194  
罗家集 ..... 2194  
后万家 ..... 2194  
胡坊 ..... 2194  
扬子洲乡 ..... 2194  
庙后 ..... 2194  
后洲 ..... 2194  
熊家庄 ..... 2194  
塘山乡 ..... 2194  
塘山胡家 ..... 2194  
北沥徐家 ..... 2194  
闸口王家 ..... 2194  
杨家坊 ..... 2194  
梁万家 ..... 2194

湖坊乡 ..... 2194  
危家 ..... 2194  
桃花乡 ..... 2194  
大脊 ..... 2194  
三村 ..... 2194  
象湖乡 ..... 2194  
三角村 ..... 2194  
十里庙王家 ..... 2194  
雷池村 ..... 2194  
青云谱乡 ..... 2194  
包家花园 ..... 2194  
熊坊 ..... 2194  
朱姑桥 ..... 2194

#### 安义县

安义县 ..... 2194  
龙津镇 ..... 2195  
解放大街 ..... 2195  
东门余家 ..... 2195  
万埠镇 ..... 2195  
万家埠 ..... 2195  
三江骆家 ..... 2195  
鸭嘴垄 ..... 2195  
鼎湖镇 ..... 2195  
板溪街 ..... 2195  
柘山 ..... 2195  
石鼻镇 ..... 2195  
石鼻街 ..... 2195  
石鼻雷家 ..... 2195  
京台 ..... 2195  
山下陈家 ..... 2195  
况家 ..... 2195  
矸山 ..... 2195  
峤峻乡 ..... 2195  
橙子树 ..... 2195  
新民乡 ..... 2195  
向家坪 ..... 2195  
青湖乡 ..... 2195  
文埠 ..... 2195  
青湖 ..... 2195  
东阳乡 ..... 2195  
排头 ..... 2196  
上徐村 ..... 2196  
长均乡 ..... 2196  
长均垄 ..... 2196  
观察 ..... 2196  
长埠乡 ..... 2196  
长埠街 ..... 2196  
罗田 ..... 2196  
大屋龚家 ..... 2196  
黄洲乡 ..... 2196  
乔乐乡 ..... 2196