

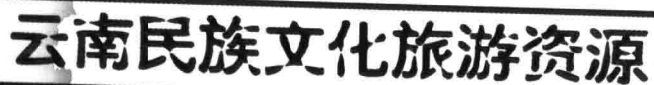
云南大学贝叶文化研究中心成果

# 云南

## 民族文化 旅游资源 开发研究

杨寿川 主编

中国社会科学出版社



**云南民族文化旅游资源**

**开发研究**

杨寿川 主编

中国社会科学出版社

## 图书在版编目 (CIP) 数据

云南民族文化旅游资源开发研究/杨寿川主编. —北京: 中国社会科学出版社, 2003. 11

ISBN 7-5004-4105-3

I. 云… II. 杨… III. 民族文化—旅游资源—资源开发—研究—云南省 IV. F592.774

中国版本图书馆 CIP 数据核字(2003)第 092563 号

责任编辑 李 是  
责任校对 尹 力  
封面设计 三未坊  
版式设计 李 建

---

出版发行 中国社会科学出版社

社 址	北京鼓楼西大街甲 158 号	邮 编	100720
电 话	010—84029453	传 真	010—84017153
网 址	<a href="http://www.csspw.cn">http://www.csspw.cn</a>		
经 销	新华书店		
印 刷	北京新魏印刷厂	装 订	丰华装订厂
版 次	2003 年 11 月第 1 版	印 次	2003 年 11 月第 1 次印刷
开 本	880 × 1240 毫米 1/32		
印 张	12.875	插 页	2
字 数	315 万字	印 数	1—3000 册
定 价	28.00 元		

---

凡购买中国社会科学出版社图书, 如有质量问题请与本社发行部联系调换  
版权所有 侵权必究

# 序

20 世纪末席卷全球的旅游业以迅猛的发展势头，一跃成为当今世界规模最大的经济产业。与大多数经济产业部门不同的是，旅游业具有明显的文化特征，它是各个国家和地区文化产业的重要组成部分。也许正是这种经济与文化兼而有之的产业特征，使旅游业在世界市场上独具魅力，旅游供给和旅游需求自 1970 年代以来一直保持着持续上升的态势。

旅游活动归根结蒂是一种文化活动。人们“追新求异”，追求的是新奇环境与异域风情所带来的有别于日常生活状态的审美感受。相关调查显示，“与旅游地居民交往，了解当地文化和生活方式”的文化动机，是目前激发国际旅游流的三大动机之一。这种对异地文化参与式体验的渴望，正成为 21 世纪中国和世界旅游市场上最具吸引力的发展趋势。

在中国旅游业发展最近 20 多年的历程中，云南旅游业的快速发展可以说是写下了浓墨重彩的一笔。由于天赋的资源优势，云南在中国西部各省、区、市中旅游资源优势较为明显。且不论云南自然资源的多样性何等绮丽多姿、引人入胜，仅是 25 个少数民族的人文风情就足以让人心旷神怡、流连忘返。加之中共云南省委、省政府前瞻性的战略决策，建设绿色经济强省、民族文化大省和通往东南亚、南亚的“国际大通道”的战略目标的制定，全省各族人民建设旅游、发展旅游，最终实现各族人民的共

同富裕的目标已深入人心。在云南建设一批“中国优秀旅游城市”、“全国4A级景区”等旅游产品的旅游业发展建设过程中，云南借鉴了国际国内一些先进方法，自身也在实践中积累了一些经验。然而，作为中国最具典型性的、享有“世界罕见的文化多样性”、“世界人文基因库”、“当今人类社会文化遗产的重要宝库”等美誉的云南民族文化旅游资源如何进一步挖掘，如何开发成为文化旅游产品，乃是我省旅游主管部门、旅游研究单位以及旅游规划与开发者都面临的重要课题。

杨寿川教授主持的省院省校合作项目《云南民族文化旅游资源开发研究》，汇集了云南大学和浙江大学有关的专家学者20余人，历时两年有余，对云南民族文化旅游资源进行了全面系统的调查，搜集了不少资料，并进行了科学分类和特征分析，又对其中具有代表性的古滇文化、彝族文化、贝叶文化和佛教文化作了专题研究；最后对云南民族文化旅游产品开发的现状、对策等进行了分析，又策划了“古滇国公园”、“彝族文化生态村”、“贝叶文化园”和“滇中至滇西北佛教文化旅游线”四个旅游产品等。作为云南省旅游局的负责人，看到这一项目的最后研究成果，我感到十分高兴。于此谨向参加该项目研究的专家学者们表示衷心的感谢！

我认为，《云南民族文化旅游资源开发研究》是一项具有创新思想和应用价值的研究成果。它让人们初步掌握了我省民族文化旅游资源的“家底”，并基本上认识了我省民族文化旅游资源的类别和特征；它对我省民族文化旅游产品的现状分析和发展对策研究，有一定深度和决策参考价值；它对古滇文化、彝族文化、贝叶文化和佛教文化的研究以及这四种文化旅游产品的策划，尤为深入，颇具实际应用价值，这说明该项目的研究充分体现了为现实服务的思想。总之，这是我省有关民族文化研究与旅游产品开发紧密结合的、不可多得的研究成果，将对我省旅游业

的发展产生积极的影响。

当前，云南省的旅游业在中共云南省委、云南省政府的领导下，正在快速、有序地向前发展。我们要进一步加大旅游支柱产业建设力度，充分发挥旅游业带动第三产业发展的龙头作用，突出云南特色，丰富文化内涵，提升旅游产品的品位，培育一批精品、名牌，增强整体竞争实力；我们要优化结构，提质增效，增加旅游收入，促进旅游业向既富民又富财政的方向发展，推动旅游资源大省向旅游经济强省转变。这是今后我省旅游业发展的基本思路。我竭诚希望省内外的专家学者以及社会各界有识之士，都来关心云南的旅游业，为云南旅游业的更大发展建言献策。

是为序。

罗明义博士、教授

2003年3月25日

# 前 言

旅游业是当今世界最大的经济产业。自 1980 年代以来，我国的旅游业一直以快速增长的势头，获得了前所未有的巨大发展。21 世纪，中国将成为全球最主要的旅游目的地，成为世界著名的旅游大国。

云南地处中国西南边陲，是一个山川秀丽、四季如春、历史悠久、民族众多、人与自然有机融合的省份，其旅游资源十分丰富，特别是民族文化旅游资源多姿多彩，使云南具有发展旅游业的得天独厚的优势和极大的开发潜力。

自 1990 年代以来，云南旅游业迅速崛起，并获得了长足发展，在全国乃至世界均显示了强劲的实力；数千万海内外旅游者慕名而来，观赏旖旎优美的自然风光，领略神奇动人的民族风情。如今的云南已成为世人向往的旅游目的地。

新世纪的到来，给云南旅游业带来了诸多发展机遇。云南应抓住机遇，大力推动旅游业的快速有序发展。云南旅游业的进一步发展，必须突出特色，培育精品，增强竞争能力；特别要深入挖掘民族文化内涵，丰富旅游产品的文化含量，不断推出高品位的文化旅游产品。为此，我们从 1999 年开始，对云南民族文化旅游资源展开了全面、系统的调查和研究，并在此基础上对民族文化旅游产品的进一步开发进行了专题研究。迄于 2002 年完成了此项研究，最后形成了《云南民族文化旅游资源开发研究》这

## 一研究成果。

《云南民族文化旅游开发研究》的基本内容包括下述两方面：

一、对云南民族文化旅游资源进行了全面、系统的调查和深入细致的研究

我们对全省 16 个地州市和 40 余个县的民族文化旅游资源进行了实地调查，搜集了大量文字和照片资料，并对资源进行了分类、评估和特征分析。通过调查，基本上掌握了全省民族文化旅游资源的总量，初步摸清了“家底”；经过分析，可以得出这样两个结论：其一，云南民族文化旅游资源涵盖了国家旅游局编制的《中国旅游资源普查规范（试行稿）》中所列人文资源的所有类型，这说明了云南民族文化旅游资源的富集性和巨大开发潜力；其二，云南民族文化旅游资源具有 5 个特点，即多样性、独特性、交融性、地域性和原生性，这体现了云南民族文化旅游资源的禀赋优势和核心竞争力。在对民族文化旅游资源进行综合研究的基础上，对其中具有显著特色和巨大开发价值的 4 种文化资源分别进行了深入的专题研究。通过研究，进一步发现古滇文化、彝族文化、贝叶文化和佛教文化是云南文化旅游资源中历史最悠久、底蕴最深厚、文化含量最丰富、开发利用价值也最大的 4 种文化形态；基于此，从旅游产品开发的角度，对这 4 种文化的形成、演变、内涵、特征等进行了深入的研究，并提出了基本的开发思路。

二、对云南民族文化旅游产品的现状进行了分析并对今后的开发提出了对策建议

我们首先分析了云南民族文化旅游产品的开发现状及其在云南旅游业中的重要地位，认为民族文化旅游产品是云南最亮丽、最具魅力、最有吸引力的旅游产品，但是其中一部分产品已经老化，有的产品缺乏科学整合，文化与科技含量较低，单一性与雷同性较突出，与市场期望不匹配等。针对这些存在的问题，提出



了实施三大发展战略的对策建议，即以市场为导向的产品开发战略、以塑造精品为核心的品牌化经营战略和以人为本的可持续发展战略。为了实施这三大发展战略，我们将上述古滇文化、彝族文化、贝叶文化和佛教文化作为民族文化旅游的四大品牌进行了具体策划，分别以复原型、原生型、提升型和整合型四种开发模式，将其策划成为四大文化旅游精品，即“古滇国公园”、“彝族文化生态村”、“贝叶文化园”和“滇中—滇西北佛教文化旅游线”；这四大旅游产品的开发策划，具有明显的应用性和可操作性，依据策划书进行规划和开发建成之后，将成为新世纪之初云南民族文化旅游的最大亮点和“卖点”。

综上所述，我们对云南民族文化的研究有如下3个方面的特点：第一，是从旅游学的角度对民族文化中具有旅游开发价值的资源进行研究，其中包括实体文化、社会氛围文化和精神文化三类文化资源；第二，是在对具有代表性的资源进行专题研究的基础上，策划出相关的旅游产品；第三，是在对资源进行综合研究的基础上，提出进一步开发旅游产品的战略思路。显而易见，我们对云南民族文化的研究，具有一定的科学性，即理论与旅游开发相结合、宏观综述与个案研究相结合、专题研究与项目策划相结合，这三方面的结合体现了社会科学研究为现实服务的原则。此外，我们的研究成果，第一次对云南的民族文化旅游资源进行搜集、整理、评估和分析，第一次将青铜文化、贝叶文化和佛教文化作为重要的旅游资源进行系统研究和开发策划，第一次将“社区参与机制”引入彝族文化旅游产品的开发之中，这体现了本研究成果的创新之义。

我们对云南民族文化旅游资源的开发研究，得到云南省人民政府“省院省校教育合作办公室”的支持，被列为1999—2002年省院省校合作项目之一。项目研究完成后，教育合作办公室组织专家进行了成果鉴定和项目验收。以欧阳国斌研究员、何耀华

研究员为组长的专家组，对本项目研究成果给予了充分肯定和高度评价，认为“该研究成果是一项在全国同类研究中具有领先水平的、有决策应用价值的成果”。

《云南民族文化旅游资源开发研究》即将付梓问世，这是我们将贡献给新世纪云南旅游业的一份绵薄之力，同时也寄托了我们对新世纪云南旅游业更大发展的期盼与祝愿。至于其中存在的问题或谬误之处，则期待专家和读者不吝指正。

杨寿川 谨识

2003年3月20日于云南大学

# 目 录

序.....	(1)
前言.....	(1)

## 上篇 云南民族文化旅游资源研究

第一章 云南民族文化旅游资源综述.....	(3)
第一节 民族文化旅游资源的界定.....	(3)
第二节 云南民族文化旅游资源的分析.....	(5)
第三节 云南民族文化旅游资源的评价.....	(15)
第二章 古滇文化旅游资源研究.....	(60)
第一节 古滇文化：新中国考古的重大发现.....	(60)
第二节 青铜器：古滇文化的代表.....	(62)
第三节 贮贝器：滇国社会生活的画卷.....	(71)
第四节 铜铸工艺：滇人精湛的艺术创造.....	(79)
第五节 古滇文化的内涵与特质.....	(82)
第六节 古滇文化的继承与开发价值.....	(103)
第三章 彝族文化旅游资源研究.....	(108)
第一节 彝族文化概述.....	(108)

第二节	彝族文化的特点和价值 .....	(119)
第三节	田野考察及项目村的选择 .....	(123)
第四节	彝族文化生态旅游村建设的基本思路 .....	(127)
<b>第四章</b>	<b>西双版纳贝叶文化旅游资源研究 .....</b>	<b>(133)</b>
第一节	贝叶文化的基本情况 .....	(133)
第二节	贝叶文化典籍的主要内容 .....	(138)
第三节	贝叶文化的特点及开发价值 .....	(153)
<b>第五章</b>	<b>民族文化与佛教文化相融合的旅游资源研究 .....</b>	<b>(161)</b>
第一节	云南佛教概述 .....	(162)
第二节	云南佛教文化旅游资源的特点与优劣势评价 .....	(165)
第三节	云南佛教文化旅游产品开发的总体思路与 基本原则 .....	(170)
第四节	云南佛教文化旅游线路选择的主要依据 .....	(173)
第五节	建设佛教文化精品旅游线的具体思路 .....	(185)
第六节	云南佛教文化旅游产品开发应该注意的 几个问题 .....	(187)

## 下篇 云南民族文化旅游产品开发研究

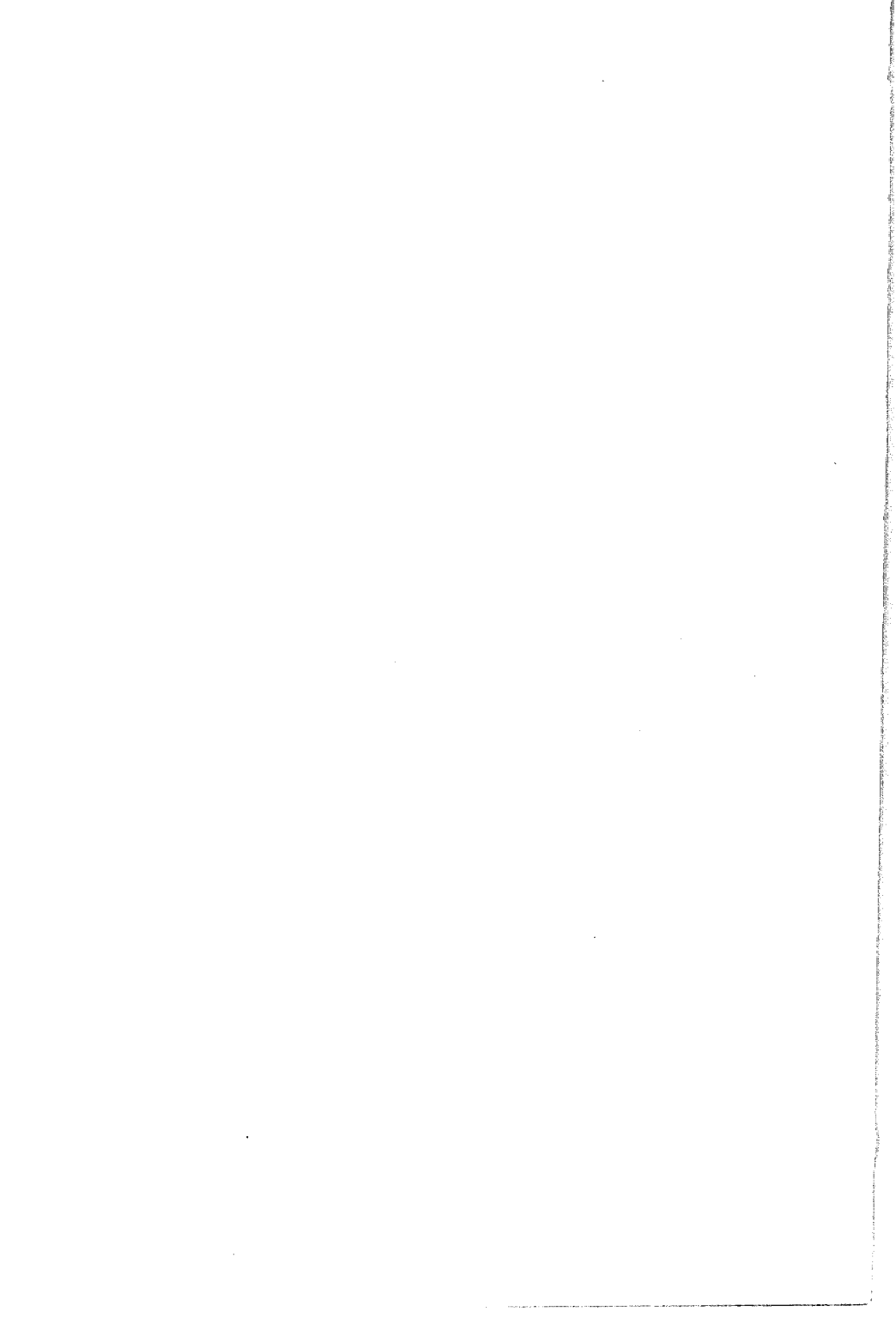
<b>第一章</b>	<b>云南民族文化旅游产品开发现状与战略思路 .....</b>	<b>(193)</b>
第一节	云南民族文化旅游产品开发现状分析 .....	(193)
第二节	云南民族文化旅游产品开发战略思路与 对策研究 .....	(207)
<b>第二章</b>	<b>古滇文化旅游产品开发策划 .....</b>	<b>(234)</b>
第一节	古滇文化开发的理念、主题与宣传口号 .....	(235)

第二节	古滇文化开发的总体思路 .....	(235)
第三节	古滇文化开发的指导思想与基本原则 .....	(236)
第四节	古滇文化开发的客源市场潜力分析 .....	(241)
第五节	“古滇国公园”项目策划 .....	(247)
第六节	“石寨山古墓博物馆”项目策划 .....	260)
第七节	古滇文化开发的经济分析 .....	(265)
<b>第三章</b>	<b>彝族文化旅游产品开发策划 .....</b>	<b>(271)</b>
第一节	楚雄于栖生态文化村策划 .....	(271)
第二节	弥勒可邑生态文化村策划 .....	(288)
<b>第四章</b>	<b>西双版纳贝叶文化旅游产品开发策划 .....</b>	<b>(310)</b>
第一节	策划的基本目标和基本原则 .....	(310)
第二节	贝叶文化旅游产品开发的背景分析 .....	(311)
第三节	贝叶文化旅游产品开发的系统运作 .....	(323)
第四节	优选项目的策划 .....	(334)
<b>第五章</b>	<b>民族文化与佛教文化相融合的旅游产品开发策划</b> .....	<b>(347)</b>
第一节	开发指导思想 .....	(348)
第二节	市场分析 .....	(350)
第三节	佛教文化旅游路线设计与远景开发设想 .....	(355)
第四节	具体产品策划 .....	(361)
第五节	旅游管理与人员培训 .....	(370)
后记	.....	(396)

# 上 篇

---

## 云南民族文化旅游资源研究



# 第 一 章

## 云南民族文化旅游资源综述

### 第一节 民族文化旅游资源的界定

#### 一、民族文化旅游资源的含义

旅游作为一种现代社会经济文化现象，与文化从来是密不可分的，并能产生多种结合形式。旅游资源是指自然界和人类社会凡能对旅游者产生吸引力，并能旅游业所利用，开发后能产生经济效益、社会效益和环境效益的事物和因素。一般按其基本属性可分为自然旅游资源和人文旅游资源。人文旅游资源是人类历史遗存和当代人类创造的物质、精神财富，它的形成是社会、历史、文化多方面作用的结果。广义的文化旅游资源等同于人文旅游资源；狭义的文化旅游资源特指以文化吸引为主要功能的对旅游者产生强烈吸引力的文化现象。因此，民族文化旅游资源是指不同民族在不同历史时期、不同地域创造和形成的，并能对旅游者产生吸引力的一切事物和现象的总和。从旅游资源开发和旅游规划实践的角度可以分为三类：（1）实体文化旅游资源，主要指一切以景观实体为存在形式并可供旅游者直接作为旅游目标地的民族文化部分，如建筑、交通、特色城镇和村



落、节庆场所、纪念地等；(2) 社会氛围文化旅游资源，主要指一切以旅游者可以感受到的由物质、行为、观念等构成的文化氛围部分，如器物、饮食、服饰、习俗、语言、思想观念等；(3) 精神文化旅游资源，主要指狭义的精神创造部分，如民间文学、神话、戏剧、歌舞、音乐、绘画、工艺、哲学、宗教等部分。

## 二、本课题的界定

云南是研究人类起源的重要地区之一，有着丰富的历史文化；云南也是文化类型多样、民族种类繁多、文化综合体的地域差异最明显的省区；云南民族文化旅游资源类型之多、分布之广泛、组合之复杂都决定了对云南民族文化旅游资源的研究与开发是一个浩大的工程。在本书研究中我们力图体现以下几条原则：1. 较为全面、系统地对云南民族文化旅游资源评价；2. 突出重点，对一些近期具有较大开发价值的旅游资源进行研究；3. 强调民族文化旅游产品的研究。依此，云南民族文化旅游资源包括实体文化旅游资源、社会氛围旅游资源、精神文化旅游资源三大类及 19 个亚类和 41 个小类（详见“云南民族文化旅游资源的类型”部分）。特别需要指出的是，在云南民族发展史上，汉族与其他民族是相互融合、你中有我、我中有你的关系，云南的民族文化是由各民族共同创造的，云南民族文化旅游资源的研究也包括汉族文化部分；云南自然旅游资源和人文旅游资源是不可分的，许多自然综合体中也渗透着文化蕴含之美，故在统计及研究中也包括了一些渗透着浓郁的人文景观美的自然旅游资源。