

任喆生 著

A stylized illustration of a yellow chicken with a red comb and wattle. The chicken is facing forward, with a large black eye and a black outline. The background is a light, textured yellow. The title '家庭密集养鸡' is printed in large, bold, black characters across the middle of the chicken's body.

# 家庭密集养鸡

科学技术文献出版社

# 家庭密集养鸡

任 詒 生 著

科学技术文献出版社

1983

## 内 容 简 介

发展家庭密集养鸡是广大农村社员生产致富的一条良好途径，但缺乏密集养鸡的科学知识和技术指导就无法达到致富的目的。本书正是为推广和发展家庭密集养鸡提供必要的科学知识和技术指导的。它通俗易懂地告诉您，鸡的生理特点，密集养鸡的好处，教您如何选养鸡种和怎样搭配饲料，怎样建造家庭鸡舍及其他设备；指导您掌握鸡的科学饲养和管理方法以及鸡的免疫和防病。书后附有各种饲料的营养成分表供您选用。

可供广大农村集体和社员、农业院校师生、对家庭密集养鸡有兴趣的同志及家禽工作者参阅。

## 家 庭 密 集 养 鸡

任喆生 著

科学技术文献出版社出版

中国科学技术情报研究所印刷厂印刷

新华书店北京发行所发行 各地新华书店经售

※

开本：787×1092<sup>1</sup>/<sub>32</sub> 印张：3.25 字数：70千字

1982年6月北京第一版第一次印刷

1983年4月第二次印刷

印数：453,151—753,151册

科技新书目：50—63

统一书号：15176·89

定价：0.34元

## 前 言

随着全国工作重心向社会主义现代化建设的转移，我国的养鸡事业也有了较快的发展。不仅国营现代机械化养鸡场陆续建成投产，在农村，由于放宽了政策，解放了生产力，专业户养鸡也得到了迅速发展。

专业户养鸡，就是家庭密集养鸡。它是在不大的房舍里，养更多的鸡，生产更多的蛋，为个人得到更大的效益，满足人民生活水平日益提高的需要。因此，家庭密集养鸡，除需要起码的设备条件外，更需要饲养管理的科学化。否则，鸡就养不好，少下或不下蛋，甚至造成鸡的死亡。目前，对养鸡科学技术知识的要求，已成为社员群众的强烈呼声。这本小册子就是在这样一个背景下诞生的。

这本小册子是依据目前农村社员的条件与可能，参考大型现代机械化养鸡场的设备与饲养管理和近年来部分农村专业户养鸡的试点经验汇总而成。包括密集养鸡的好处、鸡的生理习性、怎样搭配饲料、鸡舍和养鸡设备、雏鸡、青年鸡、产蛋鸡的饲养管理以及疫病的防治等内容。

专业户密集养鸡，将是活跃城乡市场不可忽视的一支力量，同时它也是发展农村经济、增加社员收入的一个很好的途径。这本小册子就是想为此做些努力。限于个人业务水平，书中不妥之处在所难免，恳请同志们予以指正。

由张荣同志绘制插图，在此一併表示感谢。

任喆生 一九八一年十二月二十三日

# 目 录

一、什么是密集养鸡，它有哪些好处？	(1)
二、养什么鸡好？	(3)
三、鸡的生理特点	(7)
(一) 鸡的体温	(7)
(二) 鸡的消化	(7)
(三) 蛋的形成	(9)
(四) 脱毛换羽	(9)
四、怎样搭配饲料？	(12)
(一) 各种营养成分在鸡体内的作用	(12)
(二) 各种饲料的营养成份	(14)
(三) 饲料填充剂	(14)
(四) 怎样搭配鸡饲料	(15)
五、鸡舍和养鸡设备	(22)
(一) 鸡舍	(22)
(二) 养鸡设备	(26)
六、鸡的饲养管理	(37)
(一) 怎样养好雏鸡？	(37)
(二) 怎样养好青年鸡？	(45)
(三) 怎样养好产蛋鸡？	(49)
七、免疫和防病	(69)
附录：各种饲料营养成份表	(86)

## 一、什么是密集养鸡，它有哪些好处？

多年来，农村家庭养鸡，都是准备个鸡笼，晚上圈起来，白天撒着养，一户养它个几只、十几只，目的是拿鸡蛋换钱，作为日常生活补贴的一个重要来源。随着社会主义经济的发展，人民生活水平在不断提高，城乡市场对鲜蛋的需求量也在不断地增长；另外，畜牧业上新的饲养技术也在不断涌现，日益发展。因此，前边所说的那种零星散养的养鸡办法，看来已经远远不能适应今天的要求。它必将被密集养鸡所取代，这已经是一个必然的发展趋势。

密集养鸡，是在一定范围内养更多的鸡。也就是不分白天黑夜，把鸡圈在一个有一定条件和一定设备的房舍里，充分利用房舍空间，高密度养鸡的一种新方法。

### 密集养鸡的好处

**养得多** 密集养鸡，鸡舍利用率高。一般每平方米鸡舍可养产蛋鸡17只以上。如北方农村家里有两间小偏房，就可以养200多只鸡。

**产蛋多** 目前农村散养的鸡，一般一只鸡一年产蛋150—160个左右，而密集养鸡，一只鸡一年能得到230—240个蛋。

**省劳力** 假设一户密集养200—300只鸡，一个家庭妇女除参加其它正常劳动外，利用早晚或一些零散时间带手就可

以管起来。

**好防疫** 改变散养后，断绝了鸡与外界直接接触，减少了疫病的感染机会，同时，也便于采取防疫措施。

**收益大** 密集养鸡，是农村致富的一个很好途径。以养200只鸡计算，如果搞得好的，每年可得纯利润1,000元左右。

**活跃城乡市场** 为了尽快把国民经济搞上去，也为了满足人民生活需要，我们在养鸡业上是贯彻国营、集体、社员一齐上的方针。如果有条件的社员户都如此地养起鸡来，那为市场提供的鸡蛋、鸡肉将是个很可观的数字。它将大大活跃城乡市场，既对国家有贡献，也对个人有好处。

**为农业生产提供优质肥** 鸡粪在农家粪肥中，是氮、磷、钾含量最高的优质肥。以养200只鸡计算，一年就可为农业生产提供14,000多斤上等的肥料。

## 二、养什么鸡好？

农村户养鸡，多喜欢当地品种，因为它对当地的自然条件很适应。例如，华北农村多是养柴鸡（图1）。柴鸡体型小，食量不大，耐粗饲，找食能力强。一户养十只、八只，基本上不用喂料，撒出去自己找食就可以维持产蛋。但是产的蛋不多（年产100多个）、蛋不大（12—13个蛋一斤重），

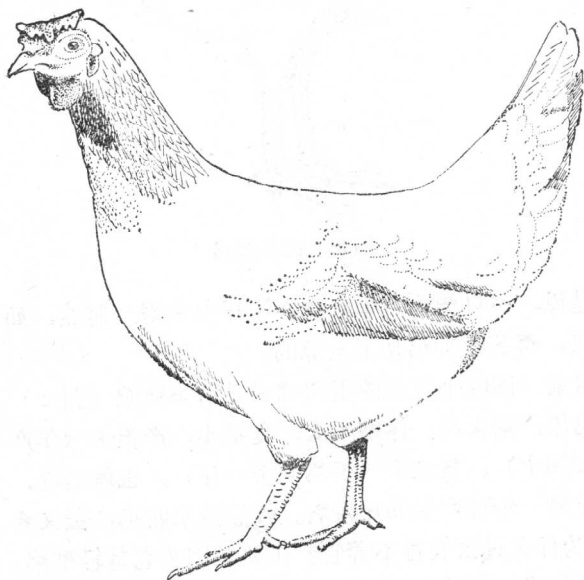


图1 柴鸡



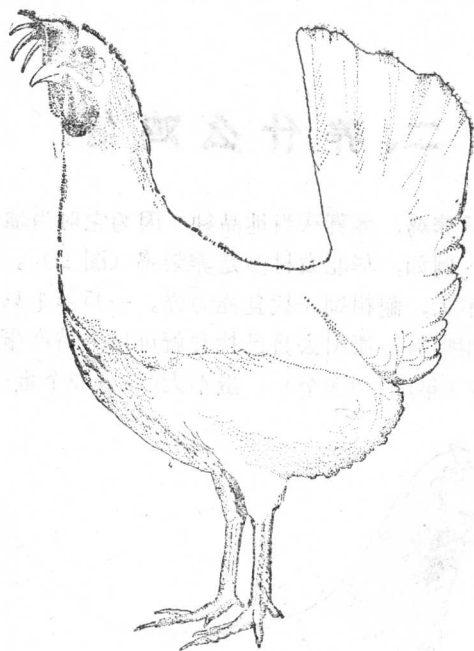


图2 白来航鸡

也就是说，一只柴鸡一年只能产十斤左右蛋。显然，如果密集养鸡，再养这种鸡是不上算的。

目前，国际上有名的蛋用鸡种是白来航鸡（图2）。白来航鸡原产意大利，体型不大，食量小，产蛋多（年产可达220—250个），蛋重大（平均9个一斤），也就是说，一只白来航鸡一年可产蛋25斤左右。既然白来航鸡产蛋又多，蛋又大，为什么过去农村不养它？主要是因为它是轻型鸡，飞得高。撒着养，上房上墙不算，一上窗户，连蹬带啄，窗户纸

全给弄破；院里种个秧秧棵棵的，也全让它给刨了。就是社员们常说的“太劳神”。而今天采取密集饲养，这个问题就不存在了。另外，养鸡成本的70%左右是饲料费，因为白来航鸡食量不大，所以，养白来航鸡是最合算的。

白来航鸡是白皮蛋品种，有些群众喜欢红皮蛋。红皮蛋鸡种产蛋较多的是红育鸡（图3）。红育鸡原产英国，产蛋量稍低于白来航鸡（红育鸡年产蛋200个左右，约8个多一

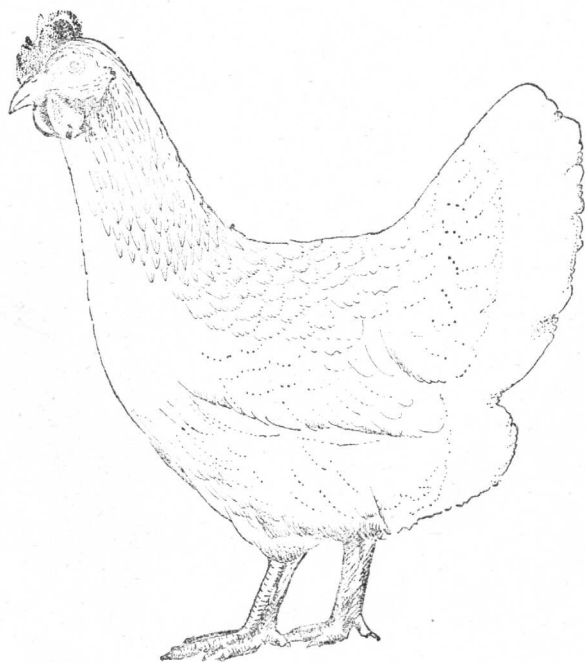


图3 红育鸡

斤)，目前我国饲养数量不多。

北京已用红育鸡与白来航鸡杂交育种，预计不久的将来，将有一个产蛋量高的红皮蛋新品种鸡问世。

## 三、鸡的生理特点

为了养好鸡，必须懂得鸡的生理特点。

### (一) 鸡的体温

成年鸡的体温是41—42°C，初生雏略低，约39.6°C。初生雏在4天后体温开始增高，7—10天后即可达到41—42°C的正常水平。鸡没有汗腺，热天依靠加快呼吸散热来调节体温。

### (二) 鸡的消化

鸡没有牙，但有肌胃（胗肝）。肌胃内有一层坚硬的膜，叫做鸡内金。肌胃里有一些沙石碎块，靠它来磨碎食物。如果长期缺少沙石碎块，就会造成消化不良，降低采食量，从而影响产蛋。

鸡消化道短（图4），吃进的饲料在消化道里停留的时间也不长。所以，喂食次数应多些，以及时供应和满足鸡的生长、发育、产蛋等生理活动所需要的营养物质。

在这里顺便强调一下初生雏的消化问题。初生雏从破壳而出的最初10—14天内，除必需喂水和少量采食外，主要是吸收自身的卵黄作为生命活动的营养物质。一般正常情况

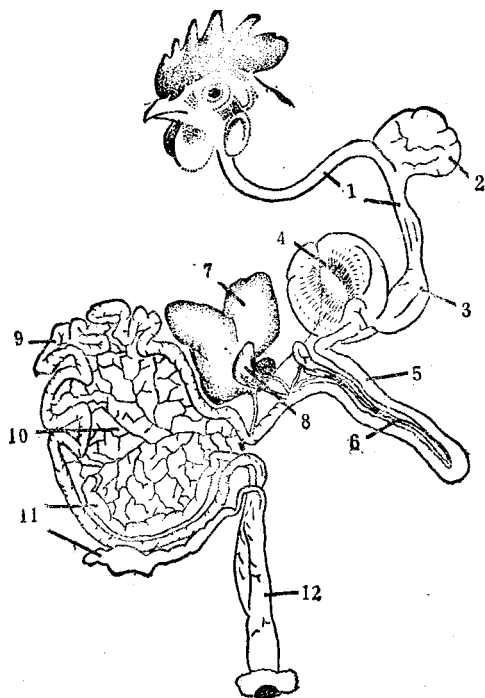


图4 鸡消化道

1. 食道 2. 嗉囊 3. 腺胃  
 4. 肌胃 5. 十二指肠 6. 胰  
 7. 肝 8. 胆囊 9. 小肠  
 10. 肠系膜 11. 盲肠 12. 大肠

下，10—14天卵黄消耗完了，如果在这段时间内卵黄还没有被吸收尽净，就说明雏鸡已经患病。

### (三) 蛋的形成

母鸡的生殖器官很简单，只有左侧一个卵巢和一条输卵管（图5）。输卵管分为喇叭口、膨大部、峡部和子宫几部分。卵巢内有2,000个左右不同发育阶段的卵，每个卵有一层很薄的膜，当卵成熟时，卵膜破裂，卵和我们平时能直接看到的卵黄一起落入输卵管的喇叭口，大约经过15分钟，

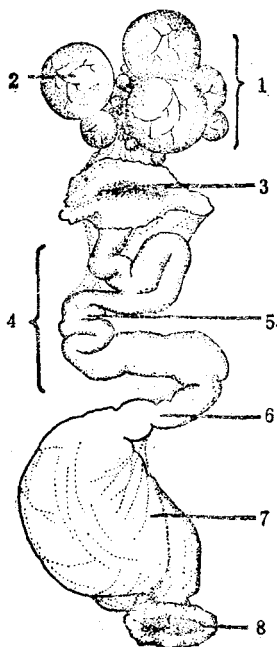


图5 产蛋母鸡的生殖器官  
1. 卵巢 2. 卵黄 3. 喇叭口  
4. 输卵管 5. 膨大部  
6. 峡部 7. 子宫 8. 泄殖腔

由于输卵管的蠕动，使卵到达膨大部。膨大部也叫蛋白分泌部，长约30公分，大部分蛋白在这里形成，卵在这里停留约3小时后进入峡部。峡部是输卵管最细的部分，长约10公分，卵在此停留约80分钟的时间内，又加入蛋白，并形成内壳膜和外壳膜，然后再进入子宫。子宫是输卵管的袋状部分，长约十多厘米，卵在这里停留约18—20小时，蛋壳在这里形成。至此，一个完整的鸡蛋就形成了，最后由泄殖腔排出体外。

从卵黄掉进喇叭口到产蛋，一般需要24—26小时；产蛋

半小时后，下一个卵成熟，所以，鸡在连续产蛋时，逐天向后推迟一、两个小时，等推迟到下午较晚时间产蛋时，第二天就会歇窝休产。但是，如果营养充足，光照时间合理，产蛋时间有可能少推迟或不推迟，因此，可出现年产 300 多个蛋的高产鸡。

假如卵巢同时排出两个卵黄，就形成双黄蛋；若是鸡体内有其它东西掉进了喇叭口，同样会引起输卵管一系列生理活动，最后形成一个没有卵黄的小蛋。

蛋的形成与光线照射时数有密切关系，这是由于自然光照或人工光照，不仅能使鸡看到饲料和水，便于饮水采食，同时还能促进鸡的生殖机能的增强。对产蛋鸡来说，光线透过眼睛、通过大脑，最后刺激了脑下垂体，使脑下垂体增强分泌一种激素的能力，脑下垂体所分泌的这种激素，使生殖系统的活动加强，加速了卵的成熟，提高了鸡蛋产量。

#### (四) 脱毛换羽

鸡的脱毛换羽有一定规律，不了解它，就会在饲养过程中感到不知如何是好，认为是饲养管理不好造成了鸡的脱毛，增加不必要的焦虑。

初生雏鸡没有羽毛，长着一身短短的绒毛。绒毛保温性能差，因此，育雏前期室温要求高一些。雏鸡几天之后开始长出羽毛，大约一个月的时间长齐。但是这些初生的羽毛长不住，很快就脱换。所以，此时的小鸡羽毛蓬乱点，是正常的。到两个月左右时，重新又长出羽毛。产蛋鸡共有三套羽毛，每套羽毛的长出时间相隔约一个月，每次新羽毛刚长出

时，鸡毛总显得有些蓬松，这也是正常的现象。等三套羽毛完全长齐，鸡体也就被覆盖得平整丰满了。

正常情况下，母鸡产蛋一年以后，开始脱毛换羽，脱毛换羽期间停止产蛋，等换羽后，又出现第二个产蛋高峰。人们利用鸡的这一特性，在必要时，人为地造成环境条件的重大变化，强制鸡脱毛换羽而停产，以便在适宜时期内获得第二个产蛋高峰。这种做法，目前国内外都有所利用，这是获得较大收益的重要措施之一。



## 四、怎样搭配饲料?

鸡体和鸡蛋的主要成份是：蛋白质、脂肪、矿物质（灰分）和水分。

表1 鸡体和鸡蛋的成份（%）

百分比 类别	水份	粗蛋白	粗脂肪	粗灰分
成年鸡	55.8	19.2	20.2	3.1
雏鸡	71.2	20.8	3.5	3.6
鸡蛋	73.7	13.4	10.5	1.0

在鸡的饲养中，要满足鸡的生长发育以及产蛋所需要的营养，就必须了解各种营养成分在鸡体中的作用；同时，也只有了解掌握各种饲料的营养成份之后，才能把鸡的饲料搭配得合理。

由于鸡的消化道比较短、体温高、代谢旺盛等生理特点，饲料必须以粮食为主。根据条件，可以适量搭配少量优质青饲料和饲料添加剂等。

### （一）各种营养成分在鸡体内的作用

#### 1. 水分

水是各种营养素的溶剂。各种养分的消化吸收、运输。