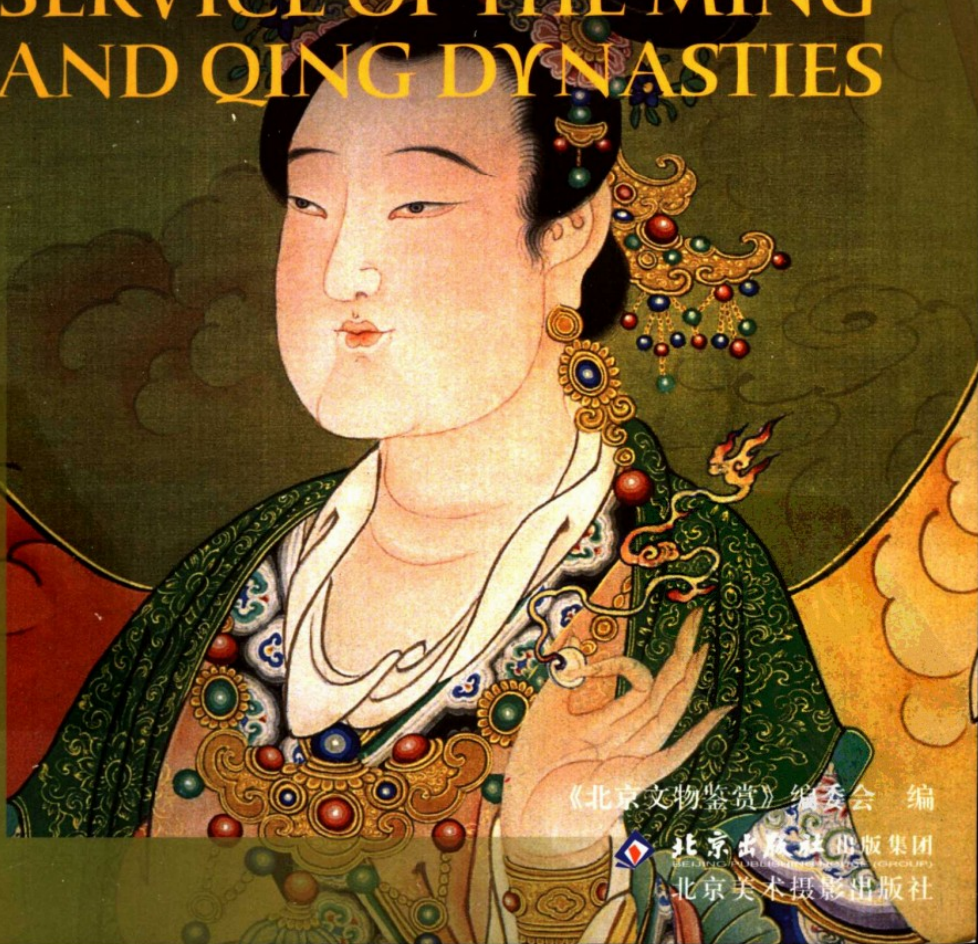


北京文物鉴赏

APPRECIATING BEIJING CULTURAL RELICS

明清水陆画

PAINTINGS FOR
WATER-AND-LAND
SERVICE OF THE MING
AND QING DYNASTIES



《北京文物鉴赏》编委会 编



北京出版集团

北京美术摄影出版社

策 划: 左汉桥 于福庚
本卷编委: 韩 永 叶 渡 傅 萌 徐瑞萍
杜 欣 左汉桥 于福庚
文字撰写: 叶 渡
英文翻译: 刘 勇 傅 萌
摄 影: 祁庆国 谷中秀 梁 刚
责任编辑: 吕 晓
整体设计: 刘金川
责任印制: 赵 恒

图书在版编目(CIP)数据

明清水陆画 / 《北京文物鉴赏》编委会编. —北京: 北京美术摄影出版社, 2004
(北京文物鉴赏)

ISBN 7-80501-289-X

I. 明… II. 北… III. 中国画—鉴赏—中国—
明清时代—汉、英 IV. J212.05

中国版本图书馆CIP数据核字(2004)第080969号

北京文物鉴赏
APPRECIATING BEIJING CULTURAL RELICS

明清水陆画
PAINTINGS FOR WATER-AND-LAND SERVICE OF
THE MING AND QING DYNASTIES

《北京文物鉴赏》编委会 编

出 版 北京出版社出版集团
北京美术摄影出版社
地 址 北京·北三环中路6号
邮 编 100011
网 址 www.bph.com.cn
发 行 北京出版社出版集团
经 销 新华书店
印 装 北京顺诚彩色印刷有限公司
版 次 2005年6月第1版第1次印刷
开 本 900×1270 1/36
印 张 3
印 数 1-6000册
书 号 ISBN 7-80501-289-X/K·20
定 价 25.00元
质量投诉电话 010-58572393

数字水印
PDG

北京文物鉴赏

APPRECIATING BEIJING CULTURAL RELICS

北京市东城区图书馆



012Z0323284

明清 水陆画

PAINTINGS FOR
WATER-AND-LAND SERVICE OF
THE MING AND QING DYNASTIES

《北京文物鉴赏》编委会



北京出版社 出版集团

BEIJING PUBLISHING HOUSE (GROUP)

北京美术摄影出版社





水陆法会与水陆画 · 7

**Water-and-Land Service and Painting
for Water-and-Land Service · 11**

明代水陆画

**Paintings for Water-and-Land Service
in the Ming Dynasty · 13**

1. 毗卢遮那佛像

Vairocana Buddha · 14

2. 毗卢遮那佛像(局部)

Vairocana Buddha (a section) · 15

3. 十六罗汉像(之一)

Sixteen Arhats (1) · 16

4. 十六罗汉像(之二)

Sixteen Arhats (2) · 17

5. 十六罗汉像(之三)

Sixteen Arhats (3) · 18

6. 十六罗汉像(之四)

Sixteen Arhats (4) · 19

7. 耆苗五谷神像

Five Gods of Agriculture · 20

8. 耆苗五谷神像(局部)

Five Gods of Agriculture (a section) · 21

9. 北斗圣众像

Spirits of the Big Dipper · 22

10. 日月水火神众像

Officials in Charge of the Sun, Moon,
Water and Fire · 23

11. 常精进菩萨像

Suramgama Bodhisattva · 24

12. 常精进菩萨像(局部)

Suramgama Bodhisattva (a section) · 25

13. 大威德马首明王像

Mahatejas Hayagriva · 26

14. 大威德马首明王像(局部)

Mahatejas Hayagriva (a section) · 27

15. 大威德大力明王像

Mahatejas Mahabala Vajrahasa · 28

16. 大威德焰发迦明王像

Yamantaka · 29

17. 明王地藏王菩萨像

Wrathful Appearance of Ksitigarbha
Bodhisattva · 30

18. 明王普贤王菩萨像

Wrathful Appearance of Samantabhadra
Bodhisattva · 31

19. 诸大药叉阿利帝母像

Hariti and Yaksas · 32

20. 诸大药叉阿利帝母像(局部)

Hariti and Yaksas (a section) · 33

21. 菩提树神坚牢地神像

Bodhidruma and Prthivi · 34

22. 密济金刚守幡侍者像

Guhyapati and Guardian Spirit of the
Streamer · 35

23. 诸天六众像

Six Devas · 36

24. 诸天六众像(局部)

Six Devas (a section) · 37

25. 天曹六欲诸天仙像

Company of Devas in Kamadhatu · 38
26. 韦陀像
Skanda · 39
27. 天妃圣母碧霞元君像
Lin Mo and Princess Aurora · 40
28. 天妃圣母碧霞元君像(局部)
Lin Mo and Princess Aurora (a section) · 41
29. 斗母天并诸天众像
Mother of the Big Dipper and Other Devas · 42
30. 马元帅像
Marshal Ma · 43
31. 关元帅像
God of War · 44
32. 赵元帅像
Marshal Zhao · 45
33. 功曹使者像
Officials in Charge of Year, Month, Day and Hour · 46
34. 水府扶桑大帝龙神像
Dragon King and Royal Lord of the East · 47
35. 阳间太岁五龙土公土母灶神像
God of the Year, Five Spirit, God of the Land, Dragon King and Tsao-chun · 48
36. 阳间太岁五龙土公土母灶神像(局部)
God of the Year, Five Spirit, God of the Land, Dragon King and Tsao-chun (a section) · 49
37. 风潮使者閼苑真仙像
Gods in Charge of Tide · 50
38. 往古僧道儒流三代施主士农工商图
Bhiksu, Taoists, Scholars and People of Different Professions in Ancient Times · 51

39. 阳间主病鬼王五瘟使者众像
Demon in Charge of Disease and Five Messengers of Plague · 52
40. 阳间主病鬼王五瘟使者众像(局部)
Demon in Charge of Disease and Five Messengers of Plague (a section) · 53
41. 地狱鬼众图
Mrtyugana · 54
42. 地狱鬼众图(局部)
Mrtyugana (a section) · 55
43. 罗汉像
Arhats · 56
44. 罗汉像(局部)
Arhats (a section) · 57
45. 罗汉像
Arhats · 58
46. 罗汉像
Arhats · 59
47. 摩醯首罗尊天像
Mahesvara · 60
48. 摩醯首罗尊天像(局部)
Mahesvara (a section) · 61
49. 西方广目尊天像
Virupaksa · 62

清代水陆画

Paintings for Water-and-Land Service in the Qing Dynasty · 63

50. 释迦牟尼佛像
Sakyamuni Buddha · 64
51. 阿弥陀佛像
Amitabha Buddha · 65
52. 药师佛像
Bhaisajya Buddha · 66
53. 十方佛十地菩萨像
Buddhas of the Ten Directions and Dasabhumi Bodhisattvas · 67

54. 佛像
Buddha · 68
55. 南无贤善首菩萨像
Bodhisattva · 69
56. 大准提菩萨像
Candi-avalokitesvara · 70
57. 大准提菩萨像(局部一)
Candi-avalokitesvara (a section 1) · 71
58. 大准提菩萨像(局部二)
Candi-avalokitesvara (a section 2) · 72
59. 八大菩萨像(之一)
Eight Bodhisattvas (1) · 74
60. 八大菩萨像(之一局部)
Eight Bodhisattvas (1) (a section) · 75
61. 八大菩萨像(之二)
Eight Bodhisattvas (2) · 76
62. 鬼子母尊天像
Hariti · 77
63. 坚牢地神尊天像
Prthivi · 78
64. 大功德尊天像
Mahasri · 79
65. 金刚密迹尊天像
Guhyapati · 80
66. 紧那罗尊天像
Kinnara · 81
67. 监坛赵元帅像
Marshal Zhao · 82
68. 监坛赵元帅像(局部)
Marshal Zhao (a section) · 83
69. 监门清源妙道真君像
God of Opera · 84
70. 四圣真君像
Four Saints · 85
71. 四方大将像
Guardians of Four Directions · 86
72. 四方大将像(局部)

Guardians of Four Directions (a section) · 87
73. 护法神祇像
Guardian · 88
74. 护法善神像
Guardian · 89
75. 大轮明王像
Mahacakra · 90
76. 无能胜明王像
Aparajitah · 91
77. 大笑明王像
Vajrahasa · 92
78. 药师佛像
Bhaisajya Buddha · 93
79. 功曹使者像
Officials in Charge of Year, Month, Day and Hour · 94
80. 监斋之神像
Buddhist Commands · 95
81. 三元水府大帝顺济龙王安济夫人像
Three Gods of Heaven, Earth, Water, Dragon King and Madame An Ji · 96
82. 三元水府大帝顺济龙王安济夫人像(局部)
Three Gods of Heaven, Earth, Water, Dragon King and Madame An Ji (a section) · 97
83. 狱主神像
Master of Hell · 98
84. 狱主神像(局部)
Master of Hell (a section) · 99

小辞典

Small Thesaurus · 100

水陆法会与水陆画

叶 渡

水陆画是佛教寺院中举行水陆法会时所用的神像画。水陆法会又称作水陆斋、水陆道场，全称叫作“法界圣凡水陆普度大斋胜会”。它是佛教中为超度亡魂而举行的一种十分盛大的仪式。宋代遵式《施食正名》中说，“水陆”之名是“取诸仙致食于流水，鬼致食于净地”之意^①。这种以施食救度亡魂的理论依据是源自佛经中的一个故事。佛教典籍中说，释迦牟尼的弟子阿难，夜梦一饿鬼，名叫面燃，向他求助，希望他能向神仙、饿鬼施饮食，并替他供养三宝，以求超生。阿难向佛祖请教，佛祖给他传讲了《一切功德光明无量威德大陀罗尼出救面燃饿鬼经》^②。佛经中的这些内容被奉为水陆法会的根本依据，但其中并没有水陆法会的名目。

实际上水陆法会是中国佛教自创的一种法会，相传是南朝梁武帝创立并首次举行的。南宋宗鉴所著《释门正统》、志磐所著《佛祖统纪》等书中，在讲述水陆创制时说，梁武帝梦中得神僧启示，醒后与宝志禅师商讨，披阅大藏，创制仪文，于天监四年(505年)在润州(镇江)金山寺举办了历史上第一个水陆法会。这个说法富于传奇色彩，流行很广，但毕竟近乎小说而疏于史乘。据研究，目前并没有材料证明隋唐以前举行过这种法会，这一说法不过是后人假托，以示久远。

据现代学者研究，水陆法会是以梁武帝的《梁皇忏》与唐代密教冥道无遮大会结合而成。水陆道场的经典依据——阿难出救面燃鬼王的故事，最早见于实叉难陀所译《救面燃饿鬼陀罗尼神咒经》，此经译出的时间约在699年—704年之间^③。水陆仪文中的咒语出自或是参考了菩提流志于唐神龙三年(707年)译出的《不空绢索神变真言经》^④。水陆法会形成的时间应该不早于这两部经的译出时间。

有材料可以证明，在唐代末期，水陆法会已经形成，水陆画作品也随之产生。晚唐僖宗中和年间(882年—885年)，画家张南本在成都宝历寺水陆院画了120多幅水陆画。这是文献记载中最早的水陆画作品。《益州名画录》记：

府主陈太师于宝历寺置水陆院，请南本画天神地祇、三官五帝、雷公电母、岳渎神仙、自古帝王、蜀中诸庙一百二十余帧。千怪万奇，神鬼龙兽、魍魉魑魅，错杂其间，时称大手笔也。

据此可知，当时寺庙中已有水陆院的设置，一堂水陆画的数量有120余幅，不亚于明清时的规模，所画内容包括了道教诸神。此外，在敦煌文书中，虽未发现有原题为“水陆斋文”的佛文献，但S.0663、P.3542、卅X.06746+卅X.06746V几件文献被认为是用于水陆无遮大会的，是宋代水陆仪文的先导^⑤。宋代以后，水陆法会则是十分兴盛的了。

据明清水陆仪轨，水陆道场分内坛和外坛。内坛设于大殿或法堂，外坛多设于配殿或临时场所。内坛安放供桌、台案，布置供品、法器及仪轨，挂上堂、下堂的神像，画像下置牌位，上书佛、神名称。外坛各据不同的要求布置挂像。法事活动一般要进行七昼夜，主要有：结界洒净——用咒语、法水使坛中与俗界隔绝；建幡——书写“修建法界圣凡水陆普度大斋胜会功德宝幡”，悬于大雄宝殿左前方的刹竿上；遣使发符——往请天地一切佛神；请上堂——悬挂上堂诸佛、神画像，并上香；奉浴——摆放浴盆、香水，请神沐浴；供上堂——在画像下放名号牌位和供桌，摆放供品，正式请神临坛；请赦——诵请赦文，请佛神允准此次超荐，使亡灵投生；然后是请下堂，供下堂，仪式如前，对象则是下堂诸神及待超度的六道四生，最后是送圣。中间还有斋僧、说戒、放生等活动。外坛有6个坛场，不停地念经。瑜伽坛又称施食坛，每夜在瑜伽台放焰口一台。“焰口”是“面燃”的异译，放焰口，即是施食饿鬼的仪式。第六夜时放五方焰口，内、外坛法师、僧众均参与，是法会活动的高潮。

水陆画的内容不仅有各种佛教神祇，还有道教诸神、民间诸



神、士农工商、三教九流、六道四生、地狱鬼众、佛教故事、水陆缘起等诸多内容。此外，法会中所用的佛名、神名牌位(有的还有“皇帝万岁万岁万万岁”的长生牌位)，用纸板制成，彩绘装饰，同样十分精致，也属水陆绘画的范围。

一堂水陆画的数量，没有明确的规定，少则几十幅，多则一二百幅不等。中国国家图书馆藏有明代木刻《水陆道场神鬼图像册》，据图上的编号，知全书应有150幅图。山西宝宁寺水陆画一堂现存139幅。首都博物馆收藏的一件明代《释迦牟尼佛像》上的题记称：“崇祯十六年(1643年)十月初十日，蓟州城南贾家庄观音庵弟子性樾鸠会募造水陆七十轴，永远供奉。”

水陆画属于“道释”人物画这个传统绘画门类。唐代著名画家尉迟乙僧、吴道子都是以道释人物画的成就而名垂画史。现存水陆画多是明清时代的作品，这些作品继承了唐宋“道释”人物画的成就和传统，是“道释”人物画中的一个重要品类，也是工笔重彩画的重要组成部分，在美术史上占有一席之地。

明清时水陆画是由专业画工绘制的。明代时的画工有行会组织，称画帮、画场，开设画铺，承揽壁画、彩灯画、神像画、肖像画等绘画活计。画工每年受宫廷征调，为宫廷工作。有些画工因画技超群享名当世，而被文人墨客写入著录书籍之中。徐沁《明画录》中有“道释”一节，其中著录的画家有三分之一是画工。如蒋子诚，画道释神像、观音大世，被誉为“有明第一手”。永乐时，他应征入京师，在宫廷中作画，他画的神像与赵廉画的虎、边文进画的花鸟，合称“禁中三绝”。

水陆画大多采用工笔重彩画法，勾勒、渲染十分细腻，毫发入微，工稳谨严，即便是衣服上细小的图案纹样都画得十分精致，用色十分丰富，敷彩浓重，富丽堂皇。水陆画也有少数兼工带写、粗笔重彩、水墨淡彩等其他画法的作品。

水陆画中的人物形象设计有较为固定的模式，佛、菩萨、明王

像需严格遵照仪轨，诸天、护法也都有传统的固定画法。道教神、民间神一般多采用汉族帝王、文臣、武将的形象，有一些程式化的画法。画师在绘制过程中，继承多于创新，尽管如此，许多画师还是在作画过程中发挥了自己的创造性，有自己的特点，从而使得水陆画的绘画风格呈现出多彩的面貌。因此，在水陆画作品中，我们不仅可以观察到各个时期的不同特点，也能看到同一时期的不同风格。

为便于读者从文物和艺术的角度考察作品，本册大致按作品的时间先后排序，同属一堂的作品归纳在一起。由于许多水陆画作品是没有题记的，因而不能得知确切的创作时间，所以，这个排序仅属于研究意见，并不是确知的事实。

注释：

① 见《金园集》卷四。

② 宋·宗赜《水陆缘起》，见《施食通览》。

③ 参阅李小荣《敦煌密教文献论稿》第270页，北京：人民文学出版社2003年7月。

④ 参见周叔迦《法苑谈丛》第52页，上海：上海辞书出版社，1999年。李小荣《敦煌密教文献论稿》第274页。

⑤ 参阅李小荣《敦煌密教文献论稿》第284页。王叔庆《敦煌佛学·佛事篇》，第91页。

Water-and-Land Service and Painting for Water-and-Land Service

Painting for water-and-land service is the picture of a Buddha worshiped while holding water-and-land service in Buddhism. Water-and-land service is a grand ceremony for delivering soul from hell in Buddhism.

In fact, water-and-land service was a creation of Chinese Buddhism. According to the legend, the earliest water-and-land service was held in the South and North dynasty by emperor Liang Wudi. Liang Wudi inspired in his dream by Buddhist monk, after he waked up and persuaded by a respected monk Baozhi. The water-and-land service was firstly held in Jinshan Temple in 505 through studied the documents and created ceremony words. This legend was extended widely, however was not the truth, it was only created by the later people. There were no evidence materials to show such services were held before the Sui dynasty.

There were evidences to show that beginning of the water-and-land service was about in the late Tang dynasty. According to documents, in the late Tang dynasty (881-885), painter Zhang Nanben drew more than 120 paintings for water-and-land service in Baoli Temple in Chengdu city. This was the earliest document for paintings of water-and-land service.

In documents of Dunhuang, recording materials about water-and-land service were found. These materials showed that water-and-land service had formed before the Song dynasty. Water-and-land service was very prosper in the Song dynasty.

The contents of painting for water-and-land service were very rich with various gods in Buddhism, Daoism, among the people, and even all the gods from different religions, human world and ghosts in hell, bachelor, agriculture, industry, business, people in various trades, Buddhism story, origin of water-and-land service.

There was no rigid rule for quantity of the paintings in one service, the number of paintings ranged from ten to one or two hundreds. There were 150 pictures in one woodcut, called "Picture album of gods and ghosts in water-and-land service" in the Ming dynasty, collected in National Library of China. There were 139 pictures for one water-and-land service in Baoning Temple in Shanxi.

On the technique aspect, most of the paintings were made with fine brushwork and close attention to detail and with heavy color, only a few of them with thick brushwork and light ink. The paintings were very colorful in style, some were very fine and colorful, some were beautiful and skillful, some combined the styles of closing attention to detail and abstract.

In order to help readers studying the works from the aspects of culture relics and arts conveniently, this volume arranging the works according to the time sequence and the works are also grouped in category. However, this order is only a research comment and not the real fact because there is not record on many paintings for water and land service, the actual painted time was unknown.

明代水陆画

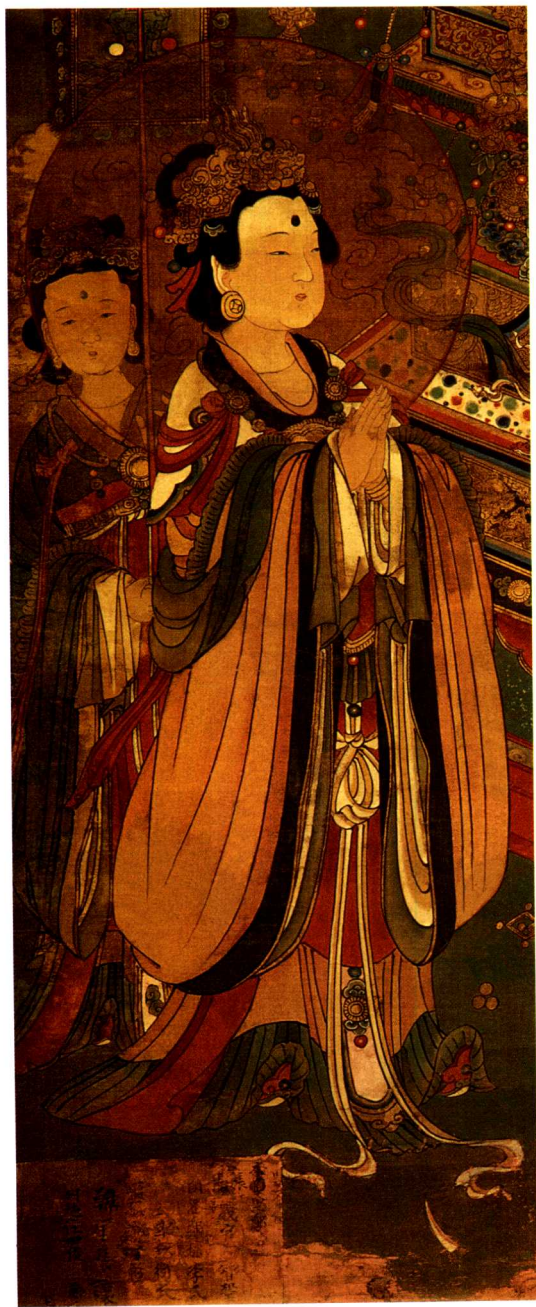
Paintings for Water-and-Land Service in the Ming Dynasty

明代水陆画继承了唐宋道释人物画的辉煌成就，同时在发展中表现出世俗化的时代特点：塑造的形象多为人们所乐见，表情多开朗慈祥，平易近人；用色明亮而艳丽。在画法方面，有工笔重彩和兼工带写等不同的种类。工笔重彩作品的面目极尽精工华丽；兼工带写的作品则较为松放平淡。

Paintings for water-and-land service in the Ming dynasty were inherited from the great achievements of figure paintings for Buddhism and Daoism in the Tang and Song dynasties, showing the trend of common customs, so the figure's images were amiable and easy of approach with bright-colored and beautiful. In the technical aspect, different types were used, the first one was traditional Chinese realistic painting characterized by the fine brushwork and close attention to detail with heavy color, the works were very fine and beautiful, the second one was realistic painting with some free sketch, the works were insipid.



1. 毗卢遮那佛
像·明
Vairocana
Buddha, Ming
dynasty



2. 毗卢遮那佛像(局部)
Vairocana Buddha (a section)