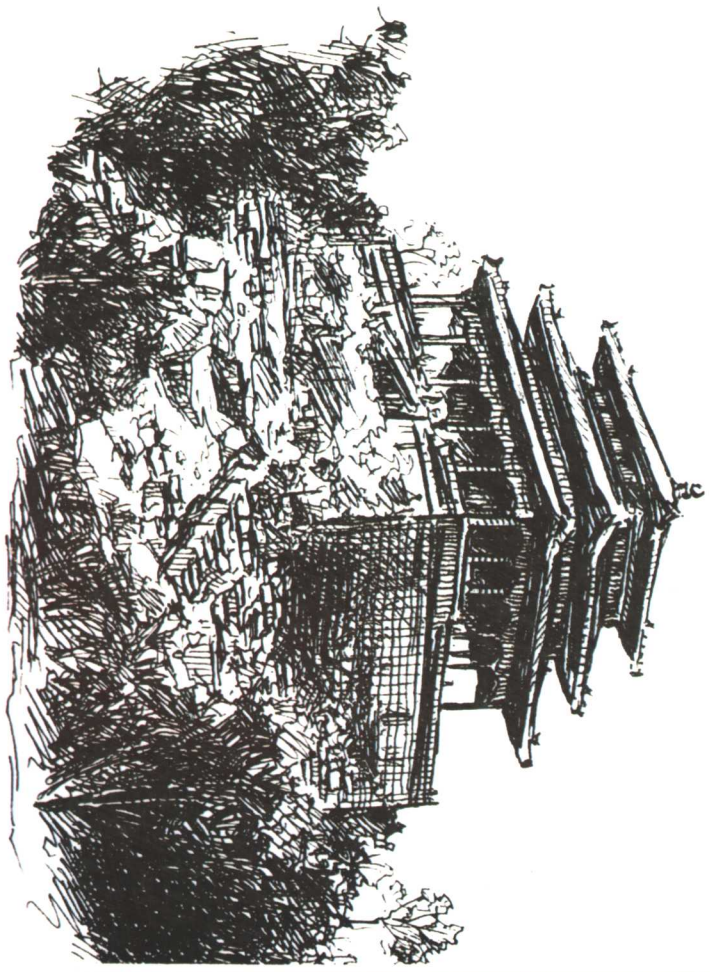
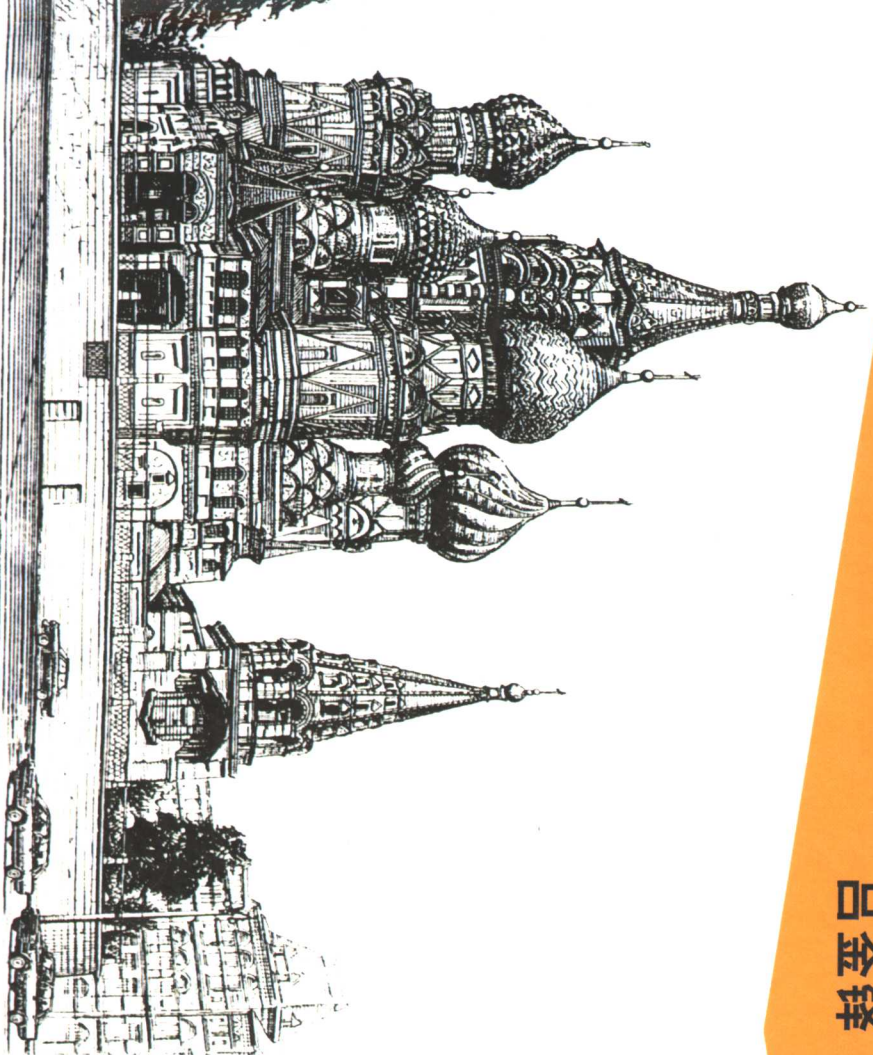


# 钢笔画技法

PEN DRAWING TECHNIQUES

吕金铎 编著

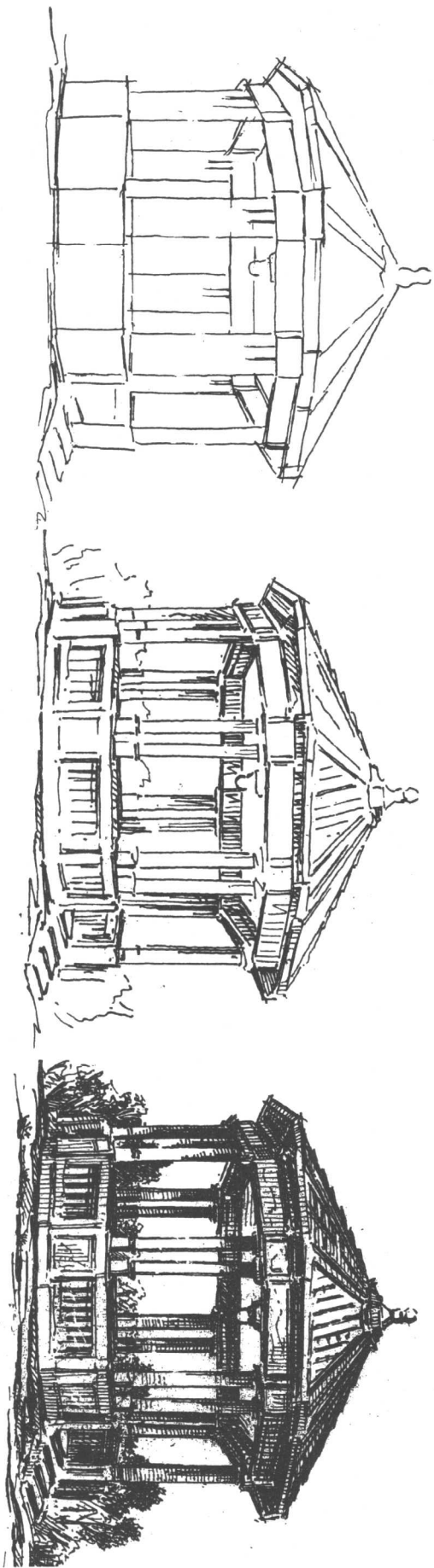


机械工业出版社  
CHINA MACHINE PRESS



# 鋼筆畫技法

呂金鋒 編著



钢笔画用具简单，作画灵活，表现力强，可用作构思，也可用作表现，是学习手绘表现和建筑画的基础画法。本书除介绍钢笔画的基本画法和技法外，重点讲述了画面准确造型的基础、画面的明暗色调、画面的构图和常用表现内容的画法等，还介绍了画法简便、效果良好的钢笔彩铅画的画法。

本书以国内外著名建筑风光为题材，绘制了大量不同风格的钢笔画，内容丰富，图例新颖，实用性强，重视按学习规律讲述问题，图文配合紧密，便于教学、自学和绘画参考。适用于建筑专业的学生学习建筑画和工业产品设计专业的学生学习手绘表现图以及喜爱钢笔画和绘画的广大读者自学。

### 图书在版编目(CIP)数据

钢笔画技法 / 吕金铎编著. —北京: 机械工业出版社,

2005.4

ISBN 7-111-16267-6

I. 钢... II. 吕... III. 钢笔画—技法(美术)  
IV. J214.2

中国版本图书馆 CIP 数据核字(2005)第 019241 号

机械工业出版社 (北京市百万庄大街 22 号 邮政编码 100037)

责任编辑: 宋晓磊 责任校对: 张玉琴

责任印制: 陶 湛

北京铭成印刷有限公司印刷 · 新华书店北京发行所发行

2005 年 4 月第 1 版第 1 次印刷

880mm × 1230mm 1/16 · 6.5 印张 · 4 插页 · 173 千字

0001—5000 册

定价: 25.00 元

凡购本书, 如有缺页、倒页、脱页, 由本社发行部调换

本社购书热线电话 (010) 68326294

封面无防伪标均为盗版

# 前言

我喜欢工程绘图、建筑和绘画，钢笔画是连接这三者的纽带，所以也就特别喜爱钢笔画。

钢笔画用具简单，作画灵活，表现力强，既可用于构思，又可用作表现，随着钢笔画的发展，钢笔画可画出视觉效果良好的画面，因此钢笔画在绘制建筑画、工业产品造型设计和绘画艺术中既作为专业基础技能，又得到越来越广泛的应用。

钢笔画的绘画用笔笔尖较细，因此，绘画的幅面受到一定限制，不宜画较大幅面的画；正因如此，钢笔画也具有能够在不大的幅面上对表达对象进行较精细刻画的优点，黑白分明的线条也突出了强烈的明暗对比，有较强的表现力和特有的艺术效果。

本书除介绍钢笔画的基本画法和技法外，重点讲述了画面的准确造型的基础、画面的明暗色调、画面的构图和常用表现内容的画法等等，最后还简要介绍了钢笔画与彩色铅笔画相结合而形成的具有良好视觉效果钢笔彩铅画的画法。

画钢笔画时除构思创意外，还要收集素材作为绘画的参考，如速写、素描、写生，收集有关照片和资料等。多画速写、素描和写生是绘画的重要基础，对培养观察能力，准确把握形体造型，概括抽象表达能力和练习笔法等有很大帮助；照片也可作为绘画的重要参考，特别是帮助回忆形体的准确造型和细节，但绘画决不能是对照片的简单复制，绘画时要按照自己的创作意图和理解进行多方面的创作。

钢笔画是用黑白分明的钢笔线进行表达的，钢笔线有不同的形式，画出的钢笔画也有不同的风格，如有的线条简练、概括、流畅，

有的线条整齐、表现精细，也有的根据表现需要而把两者相结合，正因为不同形式和风格的钢笔画，才丰富和发展了钢笔画，因此不能要求钢笔画线条的统一规范，应根据绘画的不同用途，不同表现内容和自己的基础、特点而形成风格、特色。

为了画好钢笔画，还必须要善于学习一些必要的基础知识，如阴影透视、画面构图等，但还应不断进行绘画实践，由简至繁，进行大量的练习与创作。随着科学技术的发展，当前国内外在绘画实际工作中已在运用现代技术，如摄影、投影、复印、计算机等，以提高绘画效率，但这些现代技术只是工具，需要高素质的人去运用，没有一定绘画基础，也难以使这些现代技术发挥作用，所以基础理论和技法的学习与绘画实践仍是非常重要的。

书中的很多图例画的是国内外著名的建筑和风光，这样可以在学习钢笔画的同时，欣赏这些著名的建筑和风光，增长知识，丰富我们的生活。书中的图例有的是完整的画面，除可看出钢笔画的笔法外，重点说明画面构图、明暗处理和整体效果；有的是画面的局部，此时主要表现钢笔线的笔法，以弥补图书版面较小的不足。

由于编者水平有限，书中的缺点和错误在所难免，敬请读者批评指正。

承德石油高等专科学校 吕金铎

2005年2月

# 目 录

前言	
<b>第1章 钢笔画的基本知识</b> .....	2
一、钢笔画简介.....	2
二、钢笔画的绘画用品.....	3
三、钢笔画的线条.....	4
四、不同风格的钢笔画.....	7
<b>第2章 钢笔画的基本画法</b> .....	9
一、画钢笔画的一般方法和步骤.....	9
二、绘制较大形体或建筑物的方法和步骤.....	13
<b>第3章 画面准确造型的基础</b> .....	16
一、多画速写、素描和写生.....	16
二、学习轴测图的基本画法.....	22
三、掌握透视规律和画法.....	25
<b>第4章 钢笔画的明暗色调</b> .....	34
一、表现内容自身的色调.....	34
二、阴影与润饰.....	36
三、画面的虚实关系.....	40
四、环境与背景.....	42
<b>第5章 画面的构图</b> .....	45
一、画面构图的一般考虑.....	45
二、画面构图实例分析.....	47
<b>第6章 钢笔画中常用表现内容的画法</b> .....	54
一、古建筑局部的画法.....	54
二、国外古建筑局部的画法.....	60
三、人物的画法.....	62
四、树的画法.....	66
五、墙和地面的画法.....	71
六、山的画法.....	74
七、水的画法.....	78
八、汽车的画法.....	80
九、雕塑的画法.....	84
十、动物的画法.....	87
<b>第7章 钢笔彩铅画的画法</b> .....	91
一、钢笔彩铅画简介.....	91
二、彩色铅笔及绘画的基本方法.....	91
三、钢笔彩铅画实例.....	92
<b>第8章 练习示例与要求</b> .....	101
一、钢笔线练习.....	101
二、钢笔画基本画法练习.....	102
三、轴测图、透视图和速写、素描练习.....	102
四、阴影润饰练习.....	104
五、画面构图分析.....	105
六、常用表现内容练习.....	105
七、钢笔画综合练习.....	105
<b>结束语</b> .....	106
<b>参考文献</b> .....	107

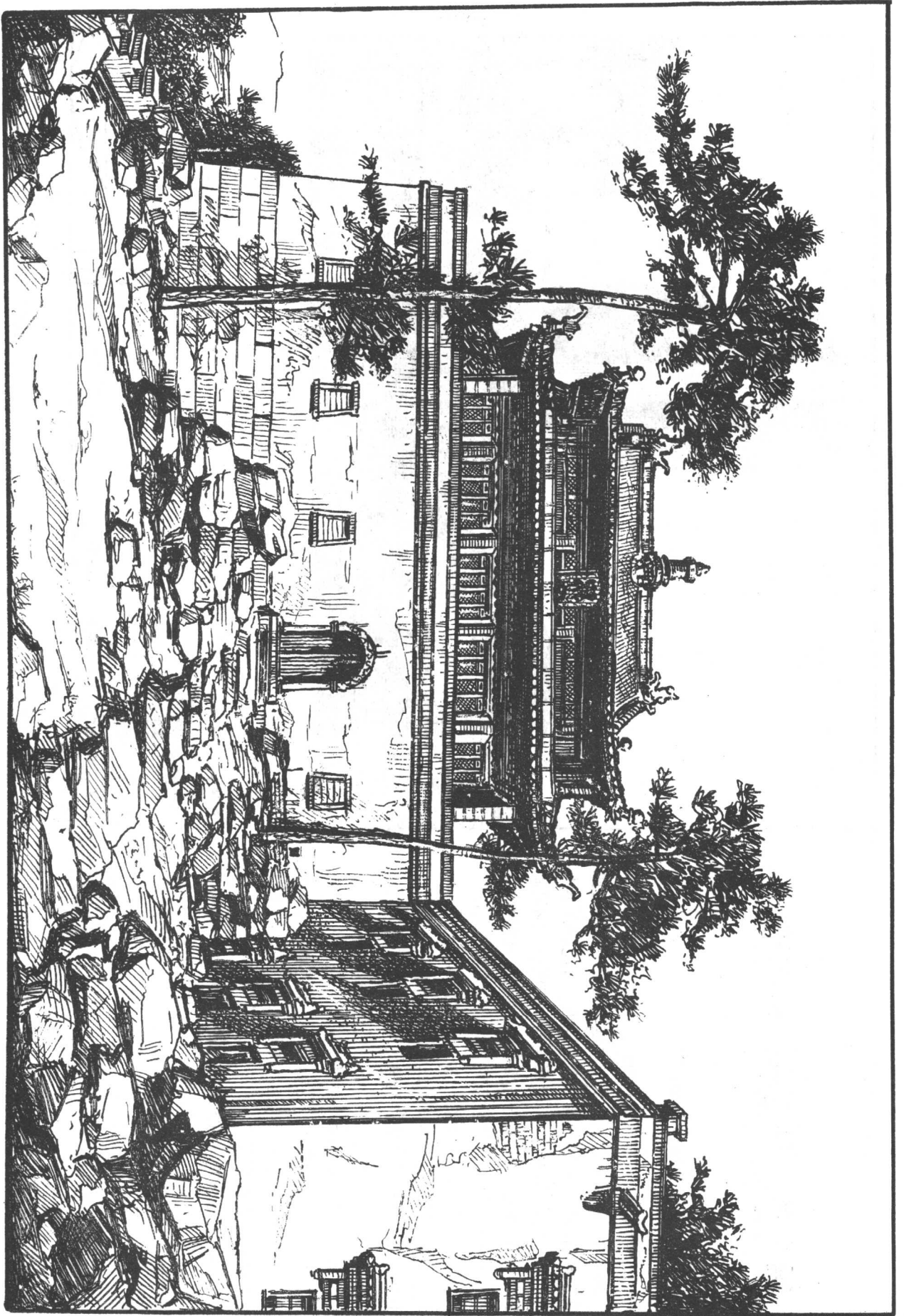


图 1-1 承德须弥福寿之庙中的吉祥法喜殿

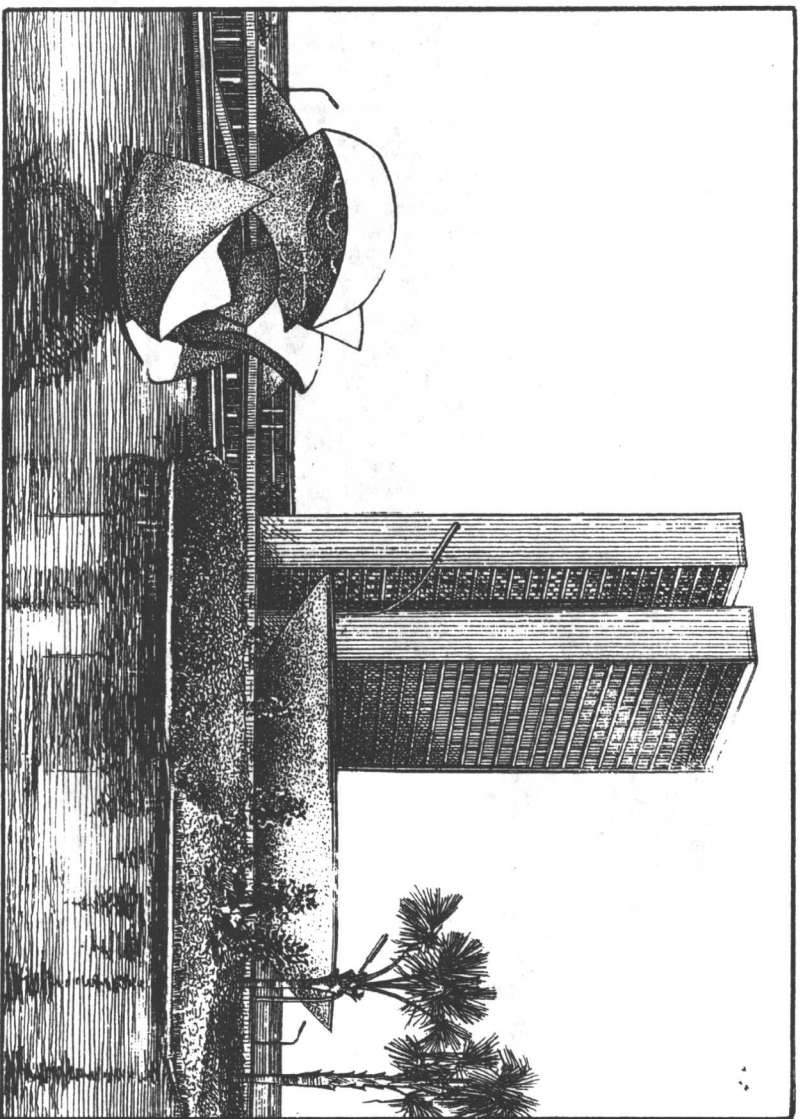
# 第1章 钢笔画的基本知识

## 一、钢笔画简介 (见图 1-1)

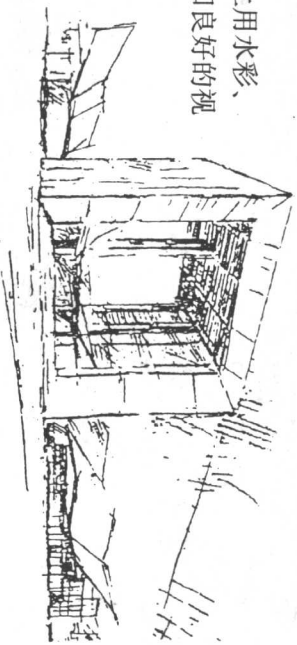
钢笔画是大家很熟悉的画种，钢笔画用具简单，作画灵活，应用广泛。由于钢笔线较细，因此不宜画较大幅面的画，正因如此，钢笔画也具有能够在不大的画面上对表达内容进行精细刻画等优点。钢笔画是用黑白分明的钢笔线进行表达的，黑白分明的线条突出了画面的明暗对比，有较强的表现力和特有的艺术效果，钢笔画自身也有较强的欣赏性和展示性。

钢笔画的线条有不同的形式，画出的钢笔画也有不同的风格，这样可适应不同的需要，钢笔画可用作构思，也可用作表现(见图 1-2)，黑白画面也便于制版印刷，当前在建筑设计绘制建筑画、工业产品设计和绘制书刊插图中得到广泛的应用，钢笔画作为一种基础画法，在对相关专业人员进行基本素质训练上，也发挥着良好的作用。

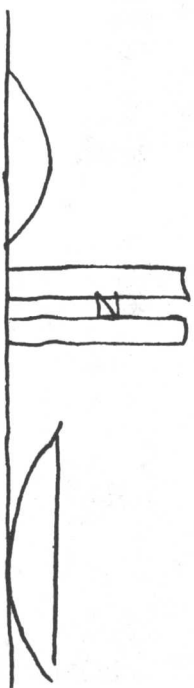
为了丰富钢笔画的表现力，在钢笔画上用水彩、彩色铅笔、马克笔等涂上颜色，会产生更加良好的视觉效果。



巴西议会大厦表现图



巴黎德方斯构思图



巴西议会大厦构思图

图 1-2 钢笔画用作构思和表现

## 二、钢笔画的绘画用品

与其他绘画种类相比，钢笔画的绘画用品和铅笔画一样也是比较简单的。

### 1. 画纸

钢笔画用纸要求质地坚实，纸纹细腻，纸面光滑，画钢笔线后不渗化，目前广泛应用的70g复印纸和较厚一些的绘图纸都可用来作画。过薄的纸不便于锋利的刀片对画面进行修改和修饰，表面纹理较大和过于粗糙的纸不利于画出流畅的钢笔线。

### 2. 钢笔画用笔(见图1-3)

钢笔无疑是钢笔画的绘画用笔，利用各种形式的蘸水钢笔、自来水钢笔绘画，画出的钢笔线都具有不同的特点。随着制笔工业的发展，又出现了许多适合钢笔画的用笔，如鸭嘴笔、针管墨线笔、纤维笔头墨水笔、中性笔等。特别是近些年流行的中性笔，书写较流利，墨线较黑，不怕水浸，一支笔芯可连续使用较长时间，携带方便，因此很适用于钢笔画。中性笔的笔芯有不同的粗细，0.5mm是应用最广泛的，在钢笔画中可用于画细部的线；0.7mm和0.8mm的可画一般的钢笔线；此外还有1mm粗的，可画较粗的钢笔线。粗头的纤维笔头墨水笔和彩色墨水笔类似，可灌注签字笔黑墨水，在画面上用来画1~2mm的粗线。鸭嘴笔和针管墨线笔可在画面上绘制粗细不同的较为整齐的线。

### 3. 刀片和橡皮

锋利的双面刀片可用于钢笔画的修改和修饰，用刀片可刮去画面上多余的钢笔线或在钢笔线中形成划痕，以形成所需要的表现效果。软橡皮可擦掉画面上起稿时画的铅笔线来清洁画面，也可在钢笔彩铅画中用作绘画工具。

### 4. 彩色铅笔

在钢笔画上可加画颜色，如应用水彩、彩色铅笔等。在钢笔画上用彩色铅笔涂色，绘制方便，可获得较好的视觉效果。彩色铅笔有普通的和水溶性的之分，一般每盒有12种颜色，还有更多颜色的，少量的基本色彩铅笔重叠使用，可获得多种色彩视觉效果。

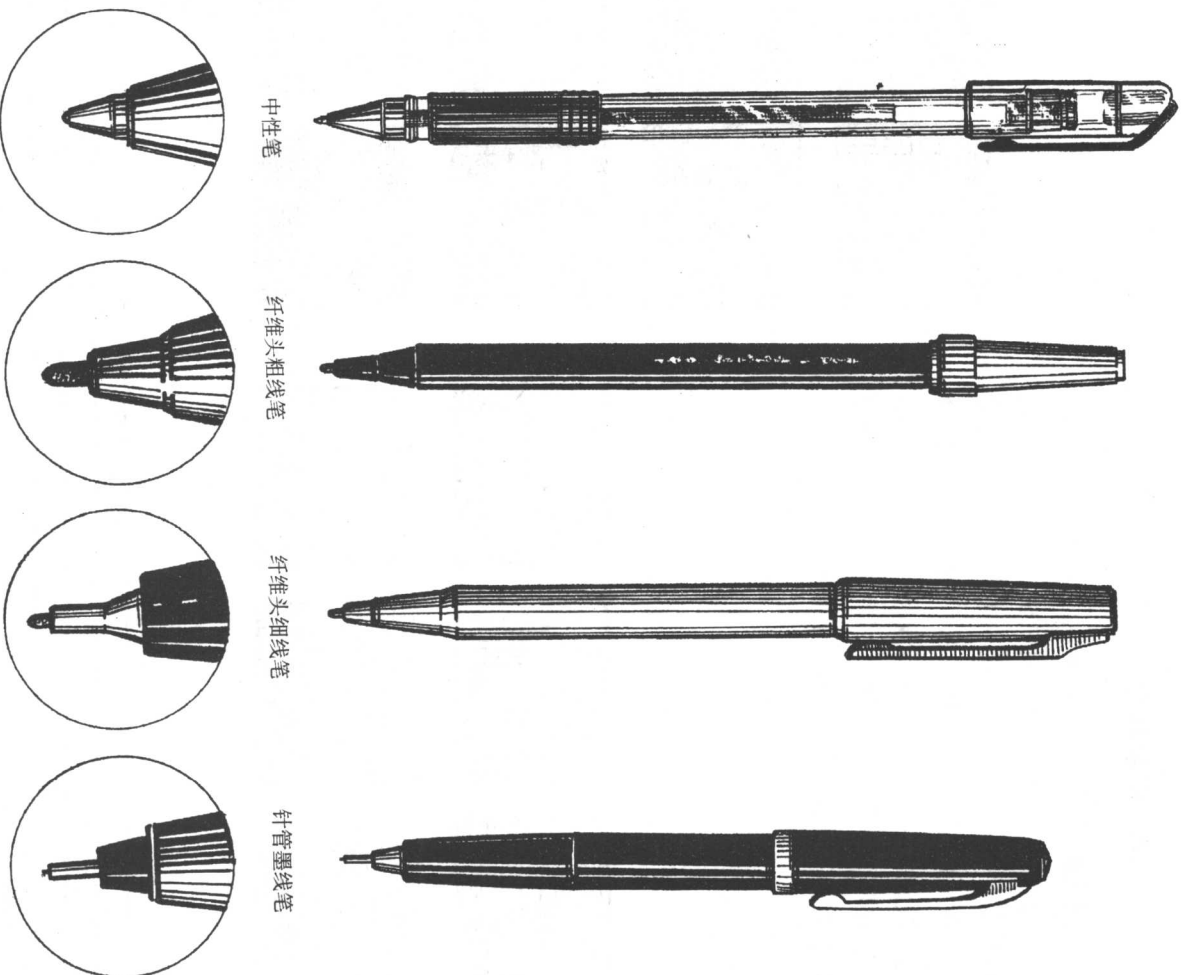
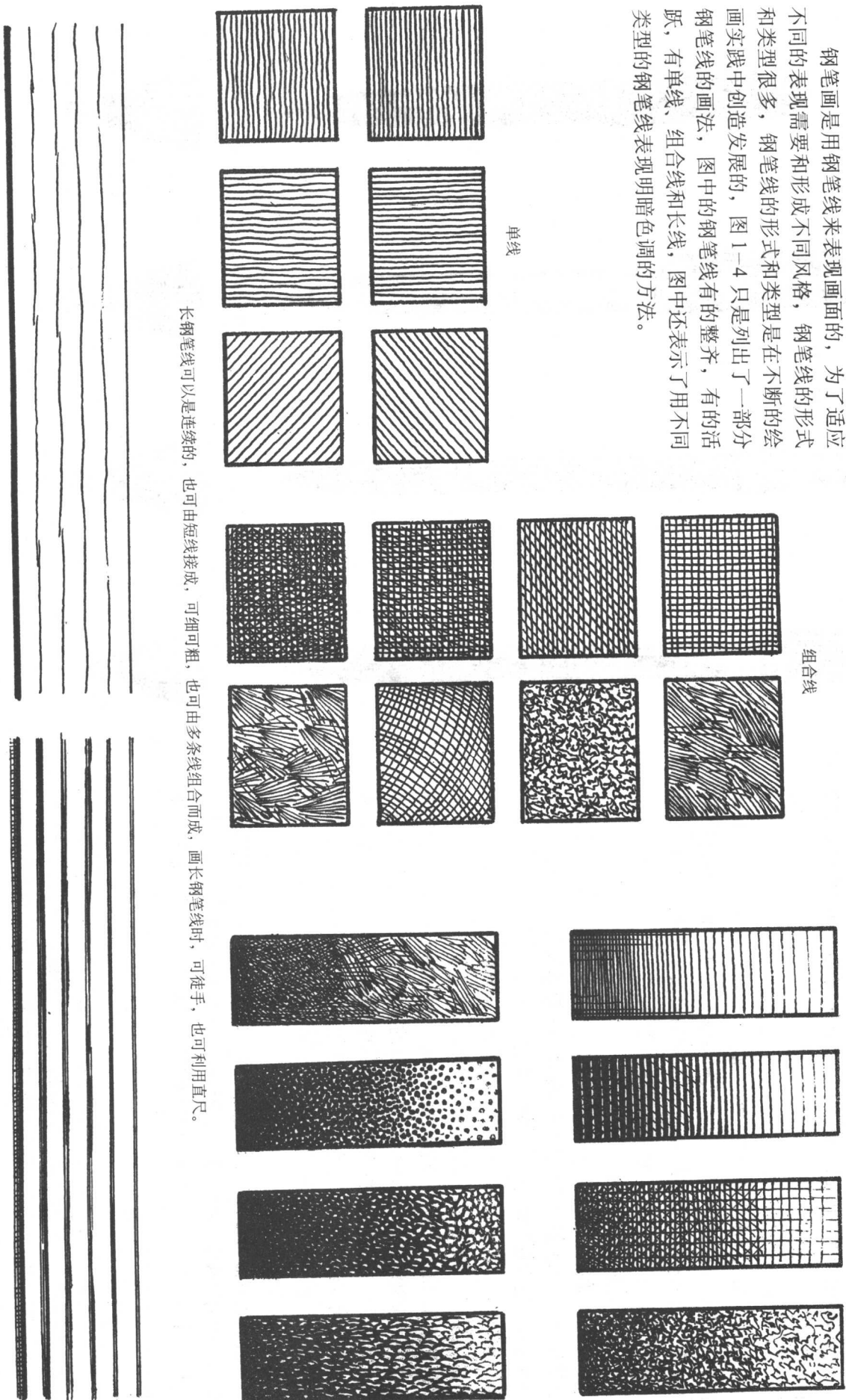


图1-3 钢笔画用笔



### 三、钢笔画的线条

钢笔画是用钢笔线来表现画面的，为了适应不同的表现需要和形成不同风格，钢笔线的形式和类型很多，钢笔线的形式和类型是在不断的绘画实践中创造发展的，图 1-4 只是列出了一部分钢笔线的画法，图中的钢笔线有的整齐，有的活跃，有单线、组合线和长线，图中还表示了用不同类型的钢笔线表现明暗色调的方法。



用不同类型的钢笔线表现明暗色调

长钢笔线可以是连续的，也可由短线接成，可细可粗，也可由多条线组合而成，画长钢笔线时，可徒手，也可利用直尺。

图 1-4 钢笔线的画法

### 钢笔线的应用

图 1-5 表示了用不同类型的钢笔线来表现同一画面。可以看出，应用钢笔线时不拘一格，没有规定和限制，一幅画也可以选用多种类型的线。选用的钢笔线应能够充分表现画面的明暗色调，同时还应有利于表现画面各组成部分的特征、质感，并形成绘画的风格特色。图 1-6 表示了用不同钢笔线表现不同的形体。

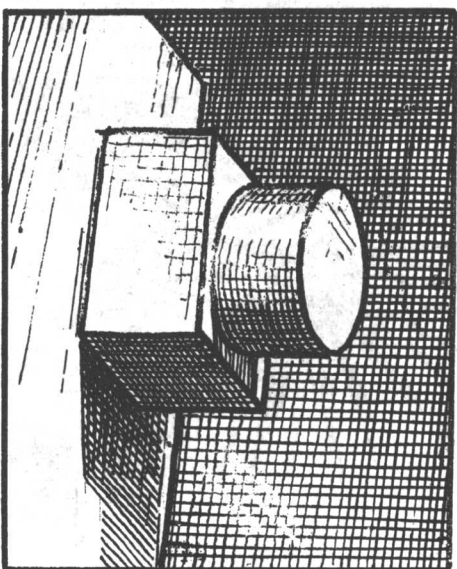
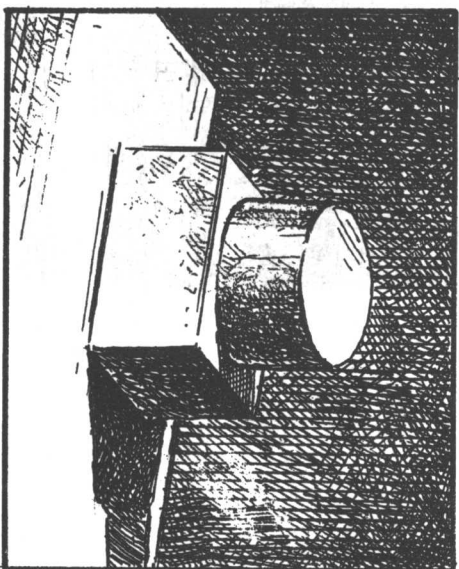
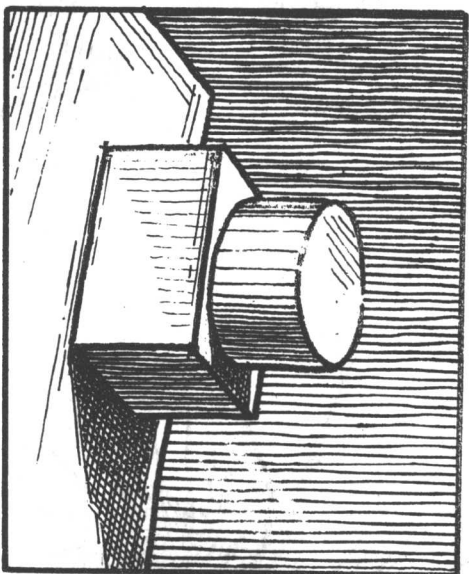
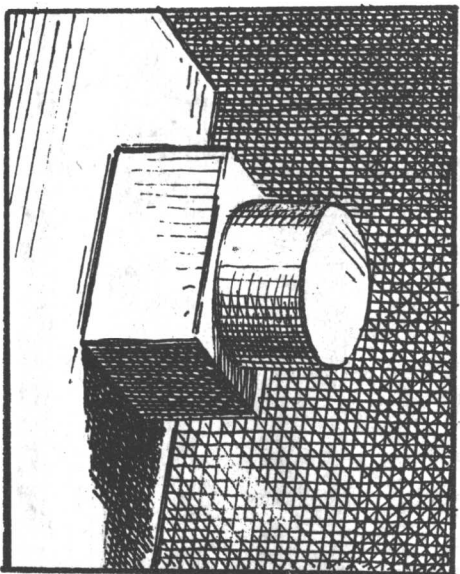


图 1-5 用不同的钢笔线表现同一形体

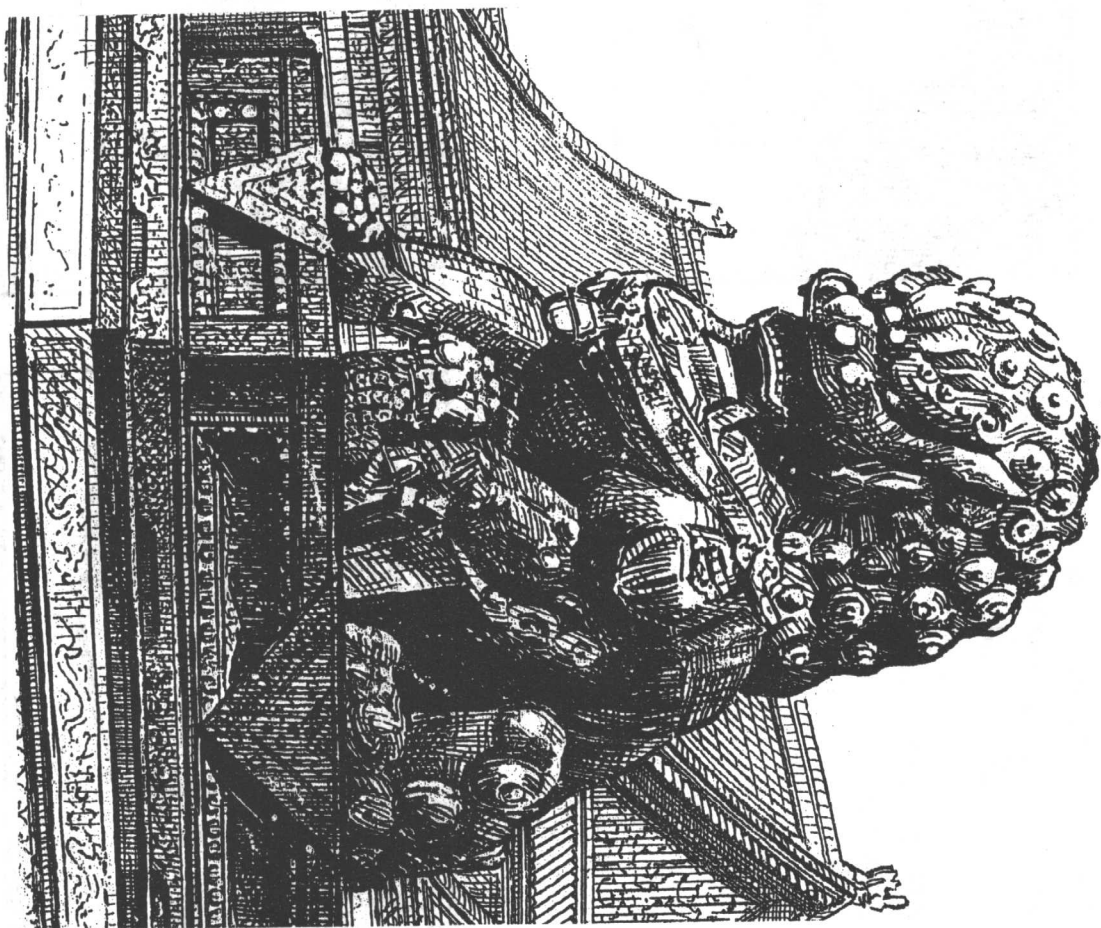
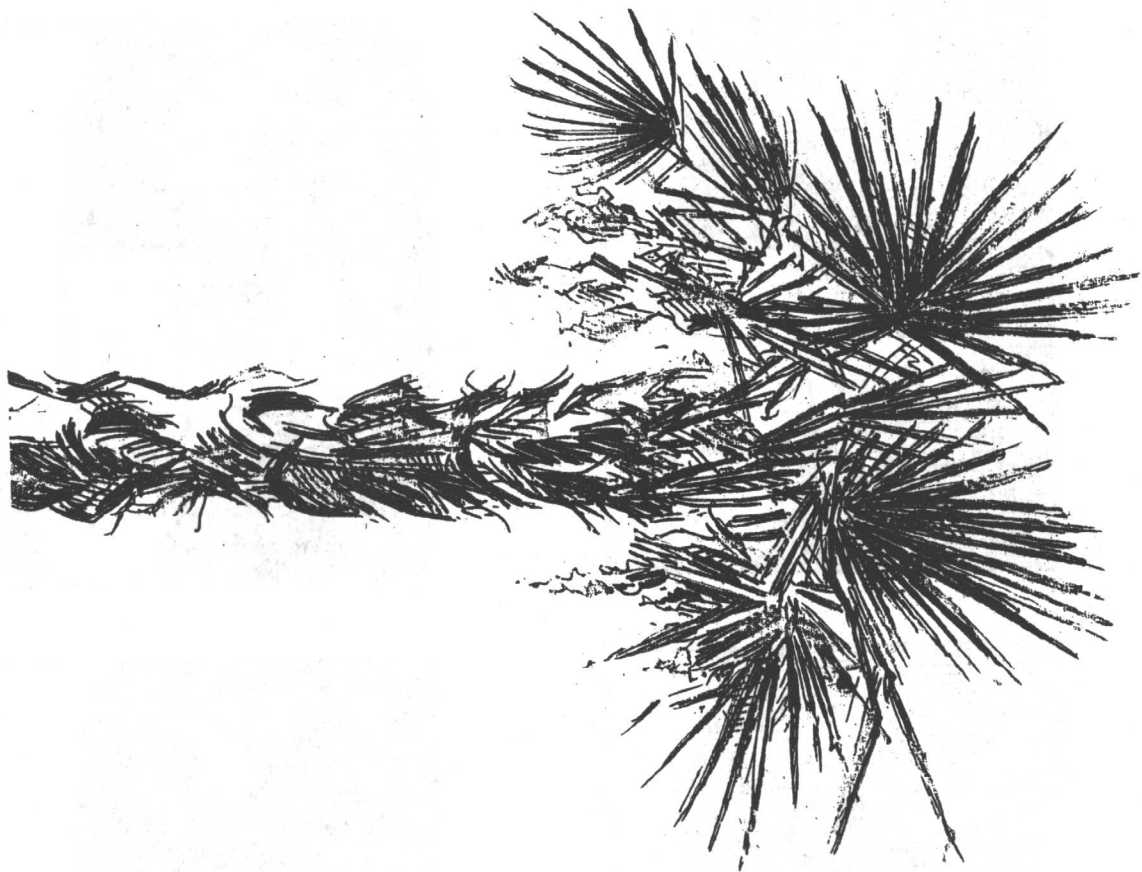


图 1-6 用不同钢笔笔线表现不同的形体

#### 四、不同风格的钢笔画

钢笔画和其他绘画种类一样具有不同风格。钢笔画有的概括、简练，有的描绘精细、确切；有的图线活跃，有的图线整齐。不同风格的钢笔画有不同的特点，发挥着不同的作用，使得钢笔画丰富多彩，促进了钢笔画的发展。

在同一幅画面上可以采取不同的画法，如画面中有些部位描绘得比较精细，而有些部位则概括、粗犷；在整齐的线条中也有不少流畅、活跃的线条，不拘一格，灵活运用。

为了便于学习和比较，在图 1-7 和图 1-8 中选登了部分国外建筑师绘制的不同风格的钢笔画，学习时应认真仔细观察这些画的风格和细部，从中可以学到很多优秀的表现手法。

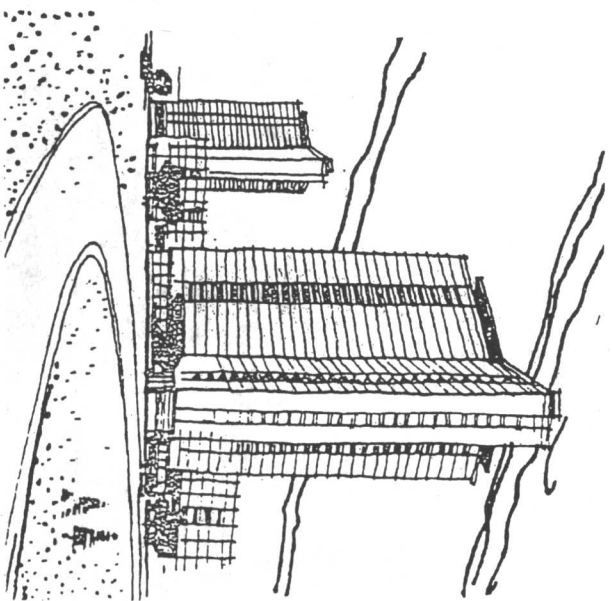
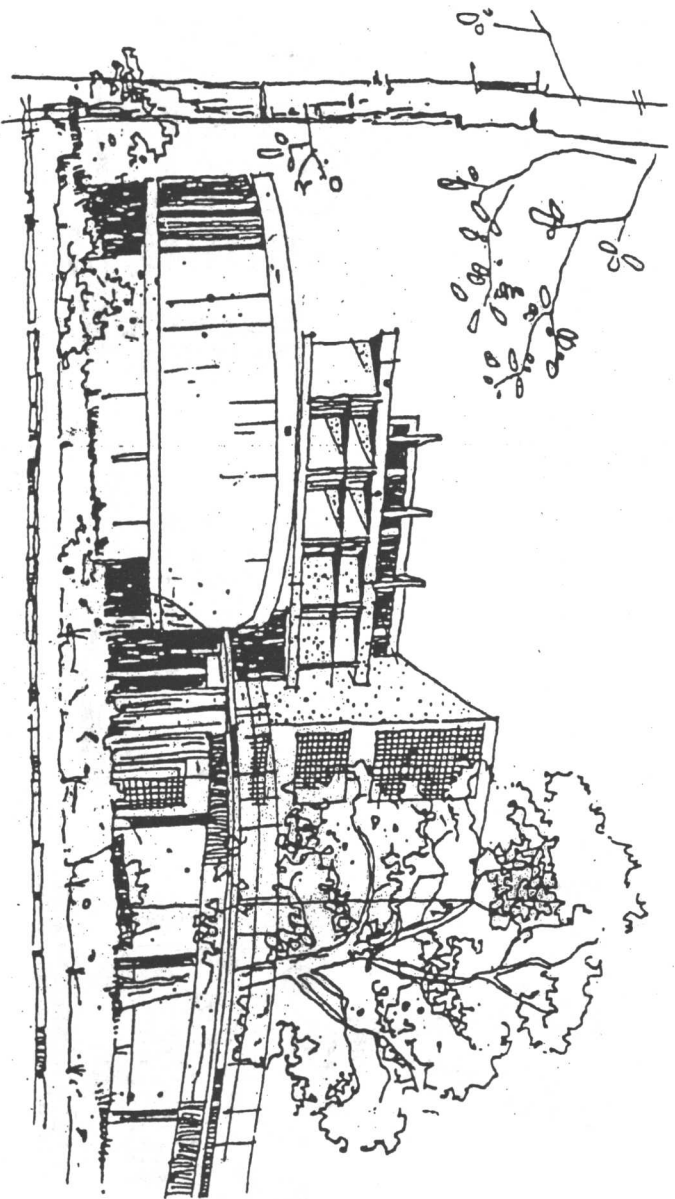
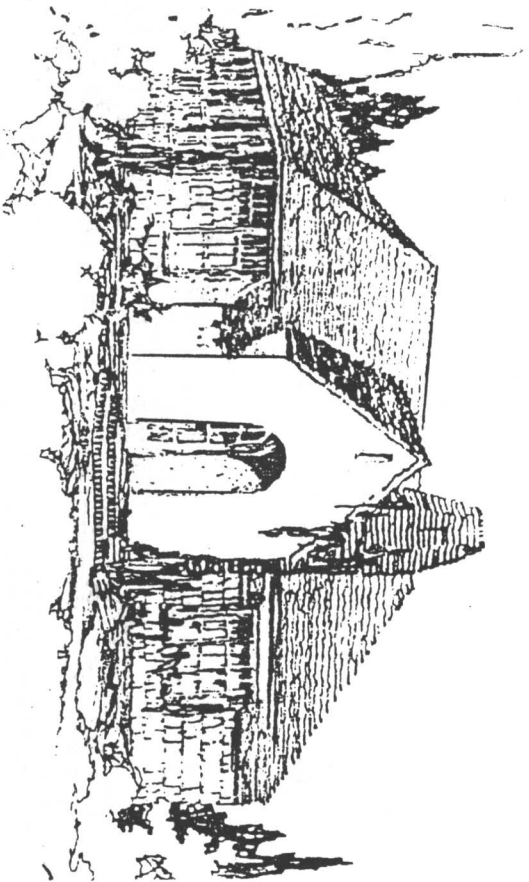


图 1-7 国外建筑师绘制的图线活跃的钢笔画(一)



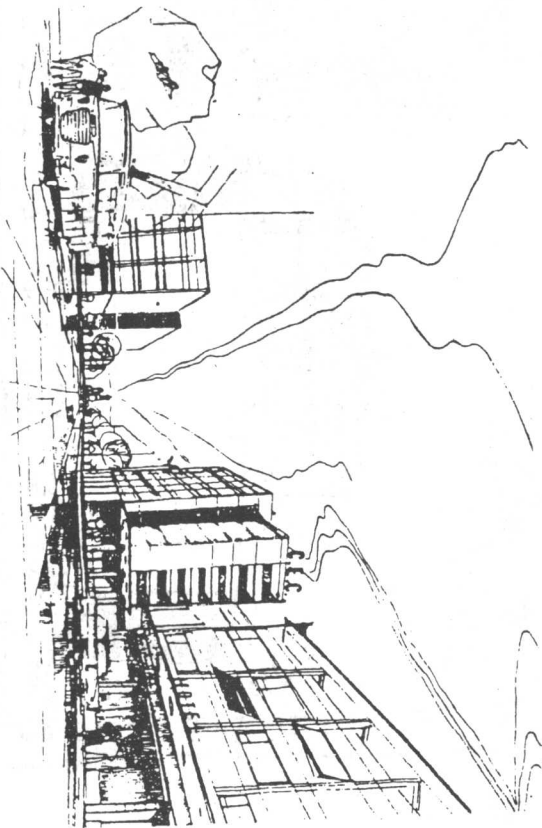
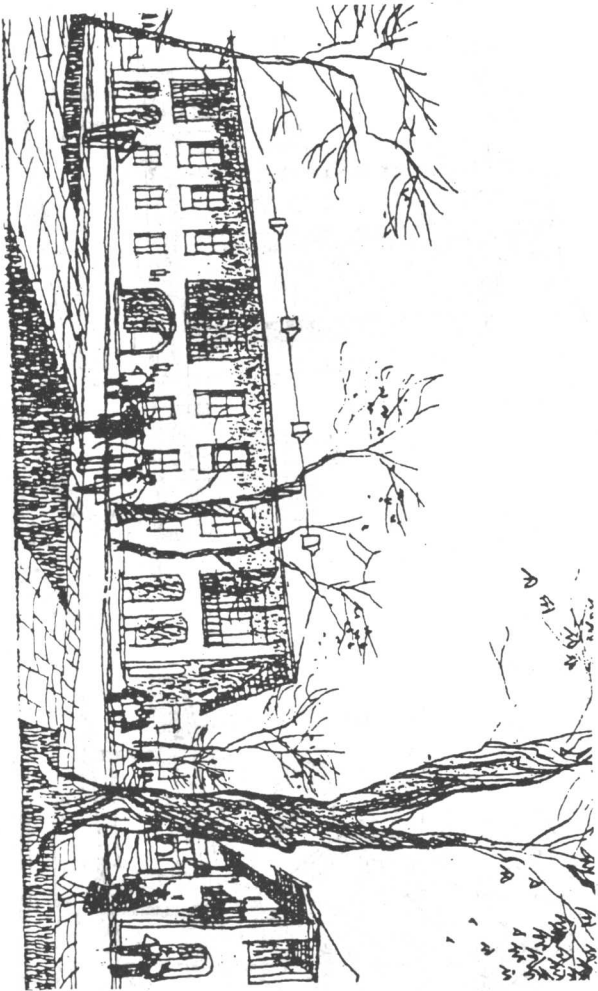
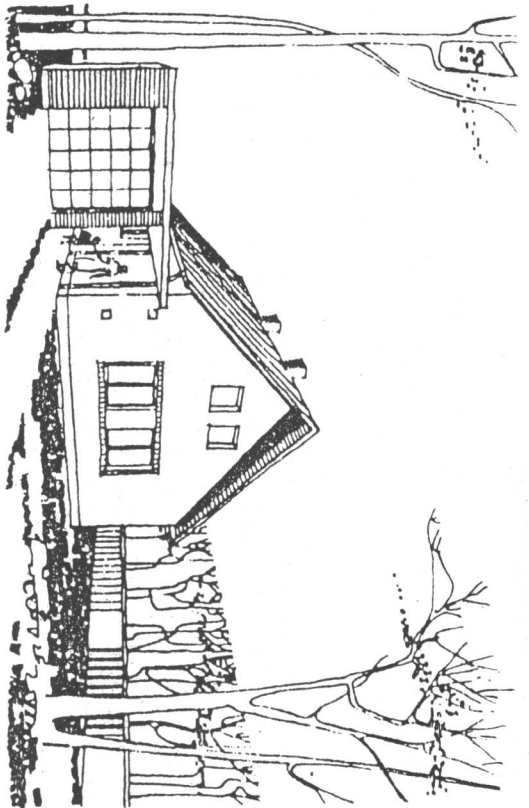
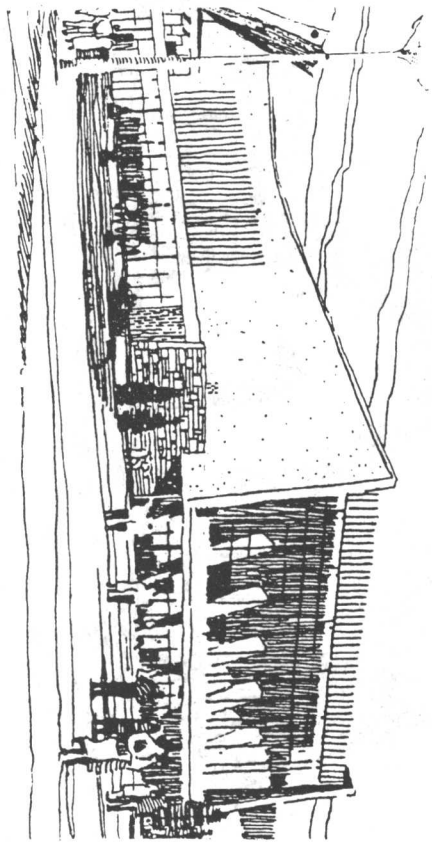


图 1-8 国外建筑师绘制的图线活跃的钢笔画(二)

## 第2章 钢笔画的基本画法

### 一、画钢笔画的一般方法和步骤

画钢笔画时有多种情况，如想像构思，回忆作画，实物素描，参考照片绘画或几种情况的综合等，画面所表现的内容也多种多样，因此画法也各不相同。现仅以图2-1为例，说明画钢笔画的一般方法和步骤。

#### 1. 用铅笔起稿，画出主要轮廓(见图2-1a)。

画比较简单的钢笔画时，可直接用钢笔作画，但对于一些较为复杂的画面，先用铅笔起稿是很必要的，因为铅笔线便于修改，可以从多条铅笔线中找出需要的线，完成钢笔画后还可将多余的铅笔线擦掉。用铅笔线起稿时，主要应注重各部比例、线条的内在联系和透视规律，以保证造型准确。要重视线条的宏观效果，不必过分考虑线条的细微曲直，画出多余的线也不要紧。有一定绘画基础后，可利用一些现代化手段如摄影、投影等协助起稿，以提高绘画效率。

#### 2. 用钢笔描深主要轮廓，用铅笔画出主要阴影分布(见图2-1b)。

#### 3. 用钢笔画出明暗色调(见图2-1c)。

这是最后体现画面效果的过程，可根据表现内容和需要选择不同形式的线条和手法。

#### 4. 画出配景，并对画面进行修饰(见图2-1d)。

修饰时，可加重和细化一些部位，用锋利的刀片和橡皮去掉多余的线条，在画面上刮出高光、划痕以及进行虚实处理等。

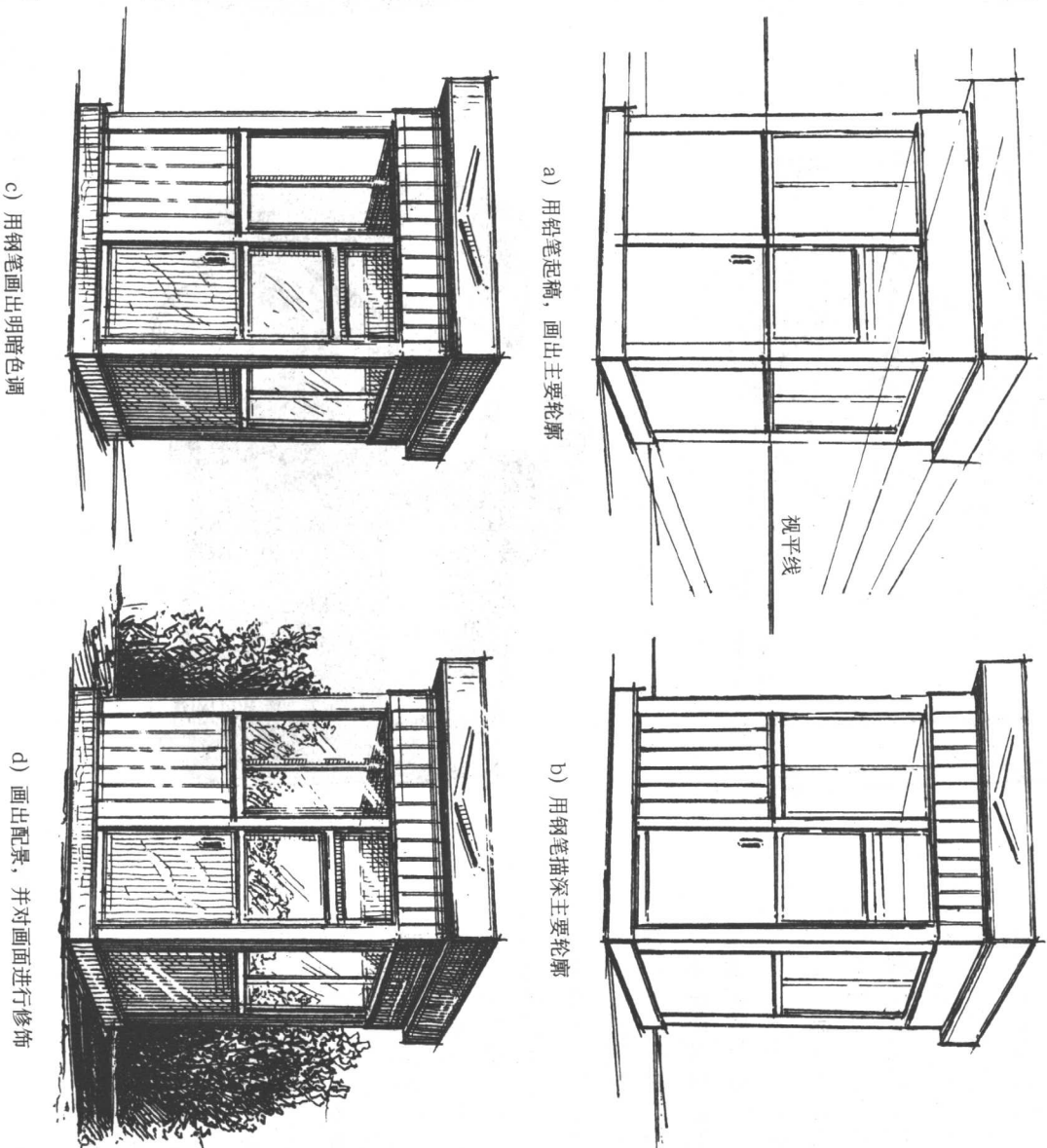


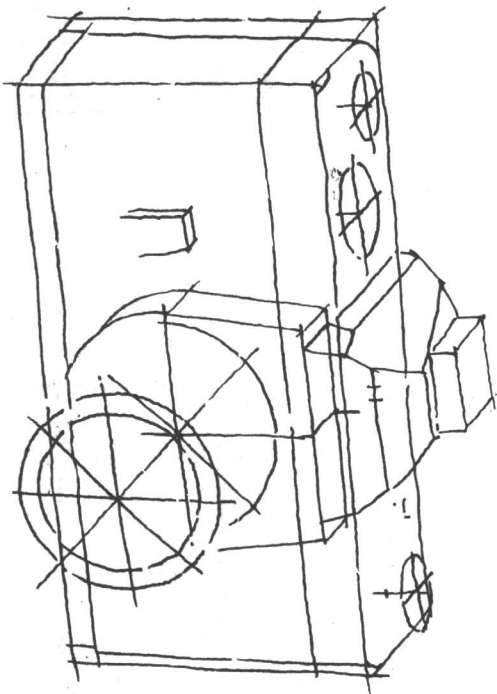
图2-1 画钢笔画的一般方法和步骤

## 画照相机钢笔

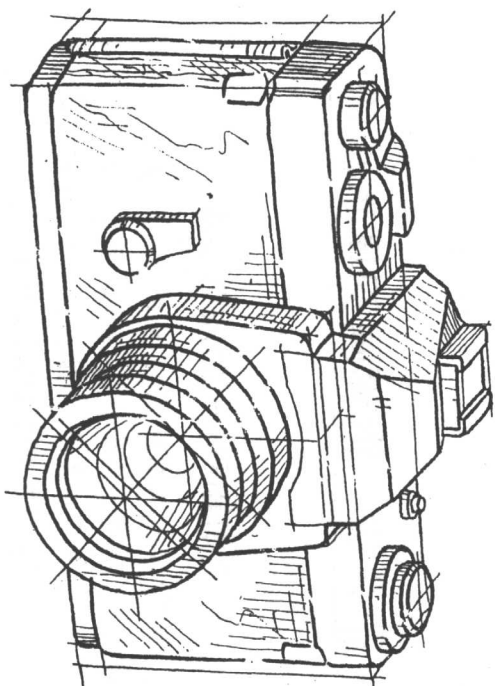
画的过程(见图2-

2a~d)

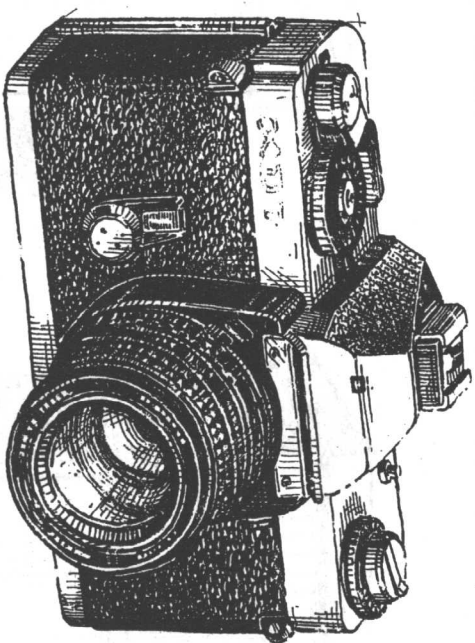
照相机是工业产品,造型要求较高。绘画前应先分析其形体组成,主要观察机身、镜头和顶部。由于造型较复杂,所以应先画用铅笔起稿,画出主要形体的轮廓,然后用钢笔描深,之后再画用铅笔勾画,以便进一步用钢笔画出明暗色调。绘画时,机身用点状墨点来表现,以突出机身的表面状况和质感。用钢笔完成全画后,还应对面面进行修饰,如加深需要强调的部位,用锋利的刀片刮出高光,表现光泽及对镜头内的画面进行虚实处理等。



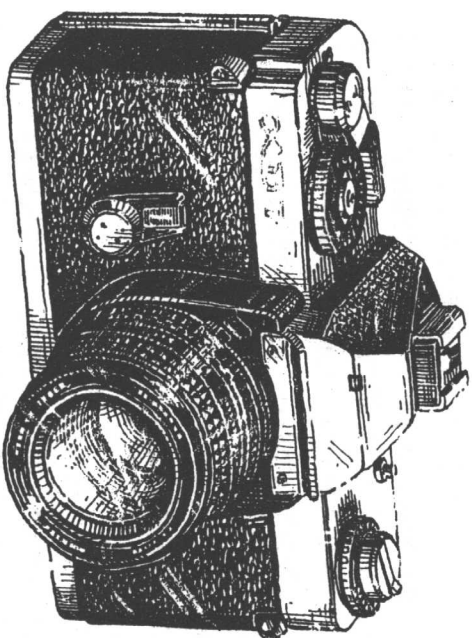
a) 用铅笔起稿, 画出主要轮廓



b) 用钢笔描深, 用铅笔画出主要阴影分布



c) 用钢笔完成全画



d) 对画面进行修饰, 表现光泽

图 2-2 画照相机钢笔画的过程

## 画方凳钢笔画的过程(一)(见图2-3)

方凳在日常生活中是很常见的,在画方凳素描时,如果只凭观察作画,会觉得虽然方凳的结构比较简单,但它的木腿、支撑比较多,互相交叉,也不是太好画,一个木腿,一个支撑逐个地画,虽能把方凳画出来,但却会忽略其各组成部分之间的内在联系,而使得画出的方凳结构不十分准确,画面上方凳的造型会有些扭曲。如果绘画时,除了认真观察所表达的对象外,还掌握了一定的方法,按正确的方法有序地作画,注意画面上线条之间的内在联系,就会画出造型准确的方凳。

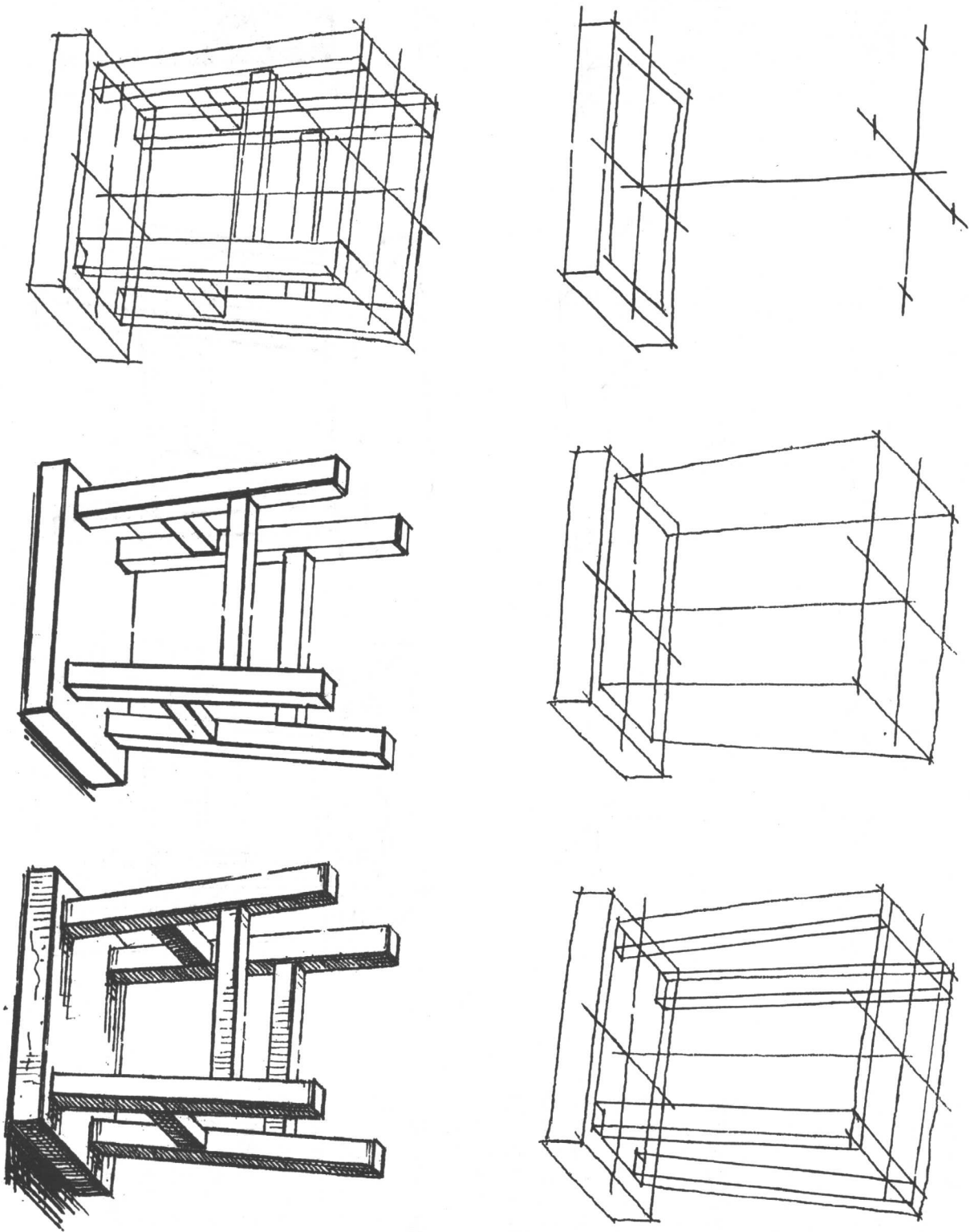


图2-3 画方凳钢笔画的过程(一)



## 画方凳钢笔画的过程(二)

(见图2-4)

图2-4 中方凳的摆放位置与图2-3不同。绘画时还是先画出方凳的面板,然后再画木腿,但这个方凳的木腿和支撑,但是木腿与面板的连接关系不如图2-3那样看得清晰,现在让面板挡住看清楚了,因此不用铅笔起稿时,应画出面板下面那些看不见的与木腿的连接关系,这样就会比较容易地画出方凳的准确造型。

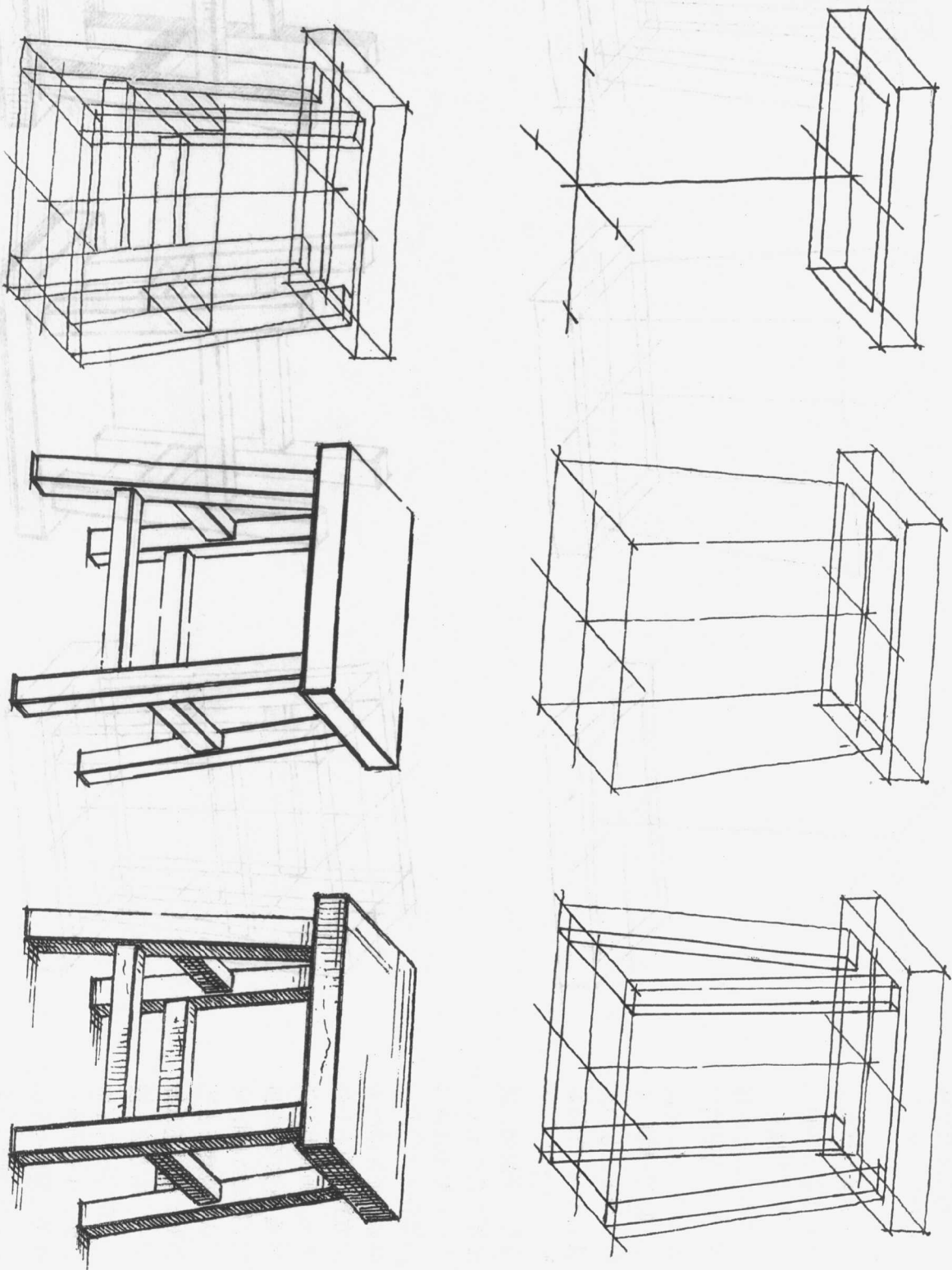


图2-4 画方凳钢笔画的过程(二)