

世界名酒博览丛书

威士忌

品牌 / 识别 / 鉴赏

王越 主编
知识产权出版社



探亲 访友

您知道怎样选购威士忌吗？

交际 宴会

您知道怎样品评威士忌吗？

代理 销售

您知道怎样识别威士忌吗？

收藏 装饰

您知道怎样鉴赏威士忌吗？

图书在版编目(CIP)数据

威士忌 / 王越主编. - 北京: 知识产权出版社, 2000.1(世界名酒)
ISBN 7-80011-464-3

I. 威… II. 王… III. 威士忌·酒 - 畅销商品 - 世界 IV. F768.2

中国版本图书馆 CIP 数据核字(1999)第 77032 号

威士忌

王越 主编

知识产权出版社 出版

(100088 北京海淀区西土城路 6 号)

北京印刷学院实习工厂印刷 新华书店发行

2000 年 3 月 第一版 2000 年 3 月北京第一次印刷

开本: 889 × 1194 1/32 印张: 5

字数: 100 千 印数: 0,001-5,000 册

ISBN 7-80011-464-3/Z · 398

定价: 58 元

(一套五册, 共 290 元)



WHISKY

威士忌

主编 / 王越

副主编 / 王建 杨建英

顾问 / 王秋芳 白镇江 关辉星



目 录



第一章 漫话威士忌 P.5



威士忌的起源 P.6



威士忌的分类 P.8



威士忌的制作工艺 P.10



国内常见的威士忌 P.13



第二章 走进威士忌 P.14



精挑细选威士忌 P.16



目 录



威士忌的品评和饮用 P.28



第三章 品牌、识别、鉴赏 P.32



苏格兰威士忌 P.34



爱尔兰威士忌 P.106



美国威士忌 P.110



加拿大威士忌 P.144



日本威士忌 P.152

威士忌的起源说法不一

苏格兰人和爱尔兰人都说起源于他们的故土

.....

第一章

漫话威士忌





威士忌的起源

威士忌的起源说法不一
苏格兰人和爱尔兰人都说起源于他们的故土

■ 威士忌在多种语言中都是生命之水的意思

大约在公元5~6世纪时，一些由欧洲大陆到爱尔兰的传教者，将蒸馏技术从中东带到爱尔兰，他们使用小型蒸馏釜蒸馏出芳香的酒液，被称为生命之水（Uisge Beatha）。这种技术在9世纪传入苏格兰后，得以完善和提高。Uisge Beatha 的拉丁语是AQUAVITE，法语是EAUDA-VIE，翻译成英文是WATER OF LIFE，都是“生命之水”的意思。经过长时间的演变，“生命之水”便转化为英文“Whisky”的音译。

有趣的是，在威士忌的标签上，有WHISKY和WHISKEY两种。两者之间相差一个E字，只在读法上有长短之别。其中爱尔兰和美国所酿造的威士忌，用有E的标签，写成WHISKEY；而苏格兰和加拿大酿造的威士忌，则使用没有E的标签，写成WHISKY。



■ 私酿者制造出举世闻名带有琥珀色的威士忌

有文字记载的苏格兰威士忌，始于1494年，当时在苏格兰经济部的记录中，提到以大麦来制造生命之水（烈酒）。但那时所制造的威士忌只是一种无色透明未经储存的地方酒，味道也一般。直到1644年9月，英国政府突然增加酒税，严重的税收使威士忌的蒸馏业者与政府间展开了近200年的争斗。最后威士忌的蒸馏业者只能躲到苏格兰高地的群山环抱之中去酿造私酒，没想到这一下因祸得福，酿造出举世闻名的苏格兰威士忌。

过去制造威士忌时，要用燃料来熏烤麦芽。私酿者被逼躲入山林后，无法取得更多的燃料，于是他们改用蕴藏于苏格兰地区的泥炭来代替。这种泥炭是由苔藓类植物经过长期腐化和炭化所形成，用这种泥炭熏烤麦芽，竟然使熏烟的香味一直保留在酒水之中。另外在山区由于容器不足，私酿者就用西班牙烈酒桶来装酒，一时无法卖出的酒便储藏在山上的小屋中，再加上山谷中有最适宜酿造威士忌的泉水和甜菜，于是在苏格兰地区酿造出世界第一流带有琥珀色的威士忌酒。这些私酿者因苦于无奈而寻求出的办法，反成为以后制造威士忌时，必须经过泥炭熏烤麦芽和用酒槽储藏原酒水3~21年的法定规律。



从此，在十九世纪中叶，威士忌酒进入黄金时代，这种苏格兰地方酒堂而皇之进入伦敦，成为上流社会的骄子，到了二十世纪普及至世界各地。



威士忌的分类

由于使用原料、加工工艺和产地不同
威士忌主要分为五大类

威士忌是用大麦、黑麦、玉米为原料制造的蒸馏酒，经过橡木桶贮藏几年后以改进酒的色、味、香。威士忌上市时，在瓶帖上一般都标示有它的桶贮年限，酒龄一般自4年至30年，酒龄越长也越尊贵。

由于使用原料、加工工艺和产地不同，威士忌主要可分为苏格兰威士忌、爱尔兰威士忌、美国威士忌、加拿大威士忌、日本威士忌五大类。

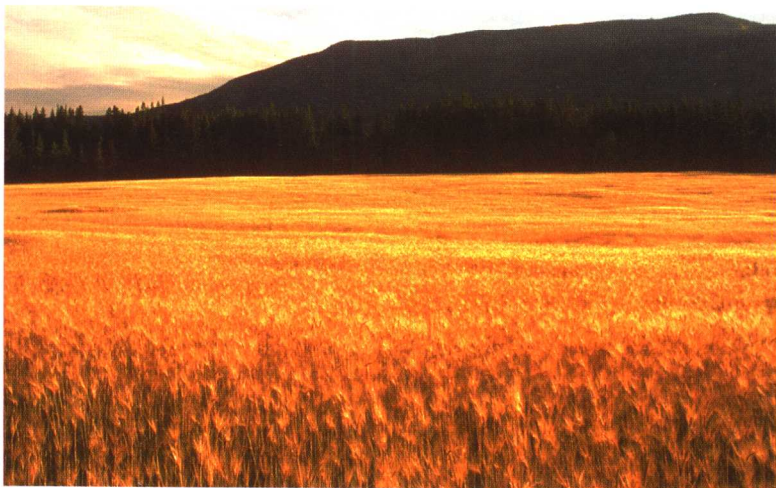
中国的威士忌投产于1935年，为山东省青岛葡萄酒厂产品，品牌有青岛牌和葵花牌。1984年获轻工业部系统银杯奖，远销日本、美国及东南亚地区。



世界五大威士忌



威士忌种类	项目	主要原料	蒸馏方法	成熟方法	调合方法	其他特征
苏格兰威士忌(英国)	麦芽威士忌	泥煤熏过的大麦麦芽	单式蒸馏机、两次	烘焦木桶至少3年		产自高地、低地和艾雷岛三地的蒸馏酒厂
	谷物威士忌	玉米、大麦麦芽、其他	连续式蒸馏机、单式蒸馏机	用过的雪莉酒橡木桶		无泥煤味、风味柔和细致
	调合威士忌				调合多种麦芽、谷物威士忌、再贮存	融合了强烈的麦芽及温和的谷类酒
爱尔兰威士忌(爱尔兰)	纯威士忌	大麦麦芽和无泥煤味的大麦麦芽	单式蒸馏机、两到三次	用过的雪莉酒橡木桶或 未烘焦的木桶至少3年		比苏格兰单一麦芽酒更轻柔
	谷物威士忌	玉米、大麦麦芽、其他	连续式蒸馏机			1970年以后流行清淡风味
	调合威士忌				混合谷物、纯威士忌、再贮存	无烟熏味、轻淡爽口
美国威士忌(美国)	波本威士忌	玉米(51%以上)、大麦麦芽、黑麦	连续式+单式	烘焦的木桶至少2年		在内侧焦黑木桶中成熟,颜色略呈红色
	黑麦威士忌	黑麦(51%以上)、玉米、大麦麦芽、其他	连续式+单式	橡木桶至少1年		较波本威士忌更芳香醇厚、口味独特
	玉米威士忌	玉米(80%以上)、大麦麦芽、黑麦、其他	连续式+单式			较波本威士忌更具玉米特色,风味柔和
加拿大威士忌(加拿大)	黑麦威士忌	黑麦、大麦麦芽、玉米、黑麦麦芽	连续式蒸馏机	旧木桶或内侧未焦黑新木桶,最少4年		芳香强烈
	谷物威士忌	玉米、大麦和黑麦麦芽、其他	连续式蒸馏机	以木桶(新旧木桶)酿造,最少4年		具自然微香
	调合威士忌				黑麦威士忌、谷物威士忌、成熟后混合	自然清淡、香味柔和的威士忌
日本威士忌(日本)	麦芽威士忌	泥炭熏过的大麦麦芽(烟熏味少)	单式蒸馏机、两次	白橡木桶至少4年		较苏格兰麦芽威士忌泥煤味淡
	谷物威士忌	玉米、大麦麦芽、其他	连续式蒸馏机			比起单式蒸馏酒的浓度高、香味淡
	调合威士忌				麦芽+谷物、麦芽或谷物(10%以上)+蒸馏酒	温和顺口



威士忌的制作工艺

苏格兰威士忌采用传统工艺生产

主要工序有：麦芽粉碎、糖化、发酵、蒸馏、陈酿、调合

■ 精选大麦，将泥炭熏过的麦芽糖化

首先精选颗粒大的大麦，使用精选机除去杂物，再通过选粒机分选，进入浸麦槽浸泡，使大麦水分达42~45%。经浸泡的麦芽在12~15℃室温下发芽。



在发芽过程中要对大麦进行有规则的翻动，8~12天后大麦长出根芽。为保证麦芽有一定糖化力，一般要求根芽长度达到麦粒的1.5~2倍，叶芽长度达到麦粒的2/3~3/4。然后将绿麦芽送入麦芽干燥炉进行干燥。待麦芽干燥至水分为8%左右，即可从炉中取出，去除麦根后，成为威士忌原料麦芽。





■ 糖化和发酵

大麦芽或经泥炭熏过的大麦芽，用粉碎机粉碎成碎片，加入热水混匀。在倾入糖化锅中糖化后滤出第一次麦芽，再加入热水，进行第二次糖化过滤得第二次麦汁。第一、二次麦汁混合后作发酵用。残存的麦糟再加热水，进行第三次糖化，作为下次糖化用水。

将麦汁经冷却器冷却至 $20 \sim 21^{\circ}\text{C}$ ，送入发酵桶，加入 $8 \sim 10\%$ 的酵母培养液，通入无菌空气 $5 \sim 10$ 分钟后进行发酵。发酵期间，应用冷却管控制发酵品温。发酵时间约 $64 \sim 80$ 小时。发酵后的酒略带酸味。

■ 二次蒸馏

将发酵后的酒浆置于铜制的单式蒸馏机(Potsteel)中蒸馏，一共蒸馏两次，第一次叫初馏，第二次叫再馏。第一次蒸馏酒英国人称为低度酒（或谓粗馏酒），其酒度较低，含杂质也较多。再次蒸馏，馏出液



分三段，其中中段酒称为纯净的或新的威士忌，其余两段称为馏前酒和馏后酒，作为下次再蒸馏的原料。





■ 威士忌的贮存

尚未经过熟成的蒸馏酒是无色透明的，口味也较粗糙。按英国酒法对“英国纯洁酒精”的规定，至少要在橡木桶中贮存3年，一般为4~6年，甚至有10年以上的。

橡木桶的木质孔径较大，空气比较容易透入酒中进行缓慢氧化，以改善威士忌的口味。成熟的威士忌一般供应销售商进行调合。



■ 调合威士忌

经过贮存的麦芽威士忌熟成后移出木桶，和其他桶的麦芽威士忌混合，称为调合麦芽威士忌。如何调合威士忌，这在各厂间是绝对保密的。调合后的威士忌再和已蒸馏、贮藏及熟成的谷类威士忌混合，并置于木桶中半年，即所谓的后熟（Marriage）。完成后熟的威士忌，就可装瓶、上市。

威士忌的勾兑与白酒不同，它以贮存期最短的威士忌酒来计算酒龄。



国内常见的威士忌

●夜总会经常被点开的威士忌

豪华型：皇家礼炮、尊爵

高级型：黑牌、芝华士、百龄坛 12 年、添宝 15 年、威雀 12 年

标准型：杰克丹尼、占边、红牌、百龄坛等

●酒吧里经常被点开的威士忌

杰克丹尼、占边、红牌、四玫瑰、加拿大俱乐部、威雀、顺风等

●零售店里购买较多的威士忌

豪华型：皇家礼炮、尊爵、百龄坛 21 年

高级型：黑牌、芝华士、百龄坛 12 年、添宝 15 年、威雀 12 年、
金鹰堡 12 年

标准型：红牌、占边、杰克丹尼、四玫瑰、威雀等

●几种可作为家居装饰品的威士忌

蓝牌、皇家礼炮、尊爵、尊豪、添宝 15 年、杰克丹尼、
百龄坛 21 年等

在众多洋酒种类里，威士忌最受国人的垂青

.....

第二章

走进威士忌

