

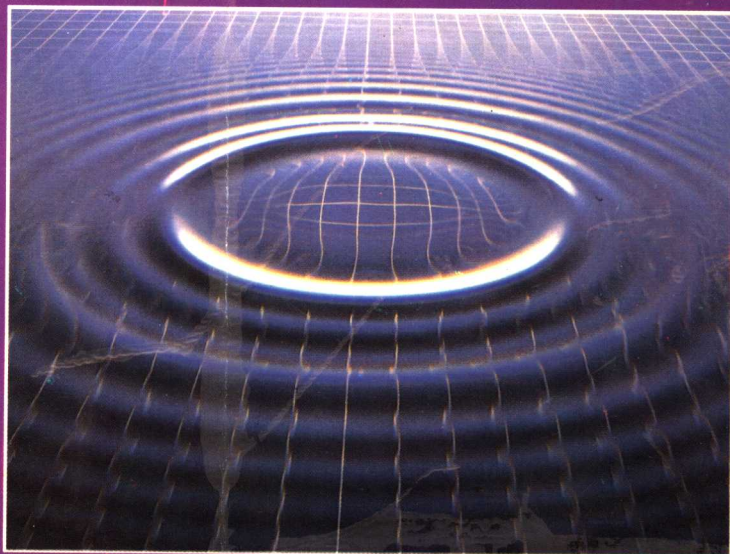
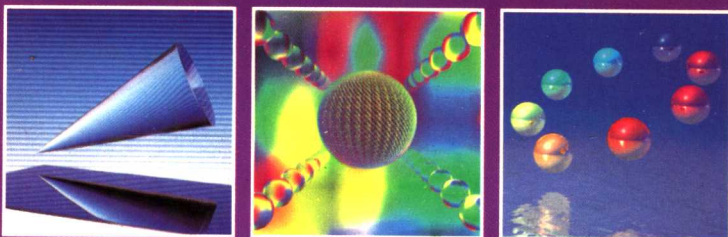
中文

Windows 3.1 系统

操作和程序使用

350问解答

谢金宝 虞琦 编著



上海科学技术文献出版社

中文 Windows 3.1 系统

操作和程序使用 350 问解答

谢金宝 虞琦 编著

上海科学技术文献出版社

(沪)新登字 301 号

中文 Windows3.1 系统操作和程序使用 350 问解答

谢金宝 虞琦 编著

上海科学技术文献出版社出版发行

(上海市武康路 2 号 邮政编码:200031)

杭新印刷厂印刷

开本 787×1092 1/16 印张 15.5 字数 387,000

1994 年 11 月第 1 版 1994 年 11 月第 1 次印刷

ISBN 7-5439-0809-5/T·359

定价:17.80 元

前 言

80年代初,面向对象技术和可视化技术的结合,使计算机的人机对话界面进入了图形用户界面(GUI)的新时期。1990年5月,美国微软公司(Microsoft公司)推出了Windows 3.0,以其丰富多彩、全然不同于DOS操作系统单调命令的崭新图形用户界面,引起了全世界广大微型计算机用户的热烈欢迎。1993年11月,微软公司又推出了中文Windows 3.1操作系统。中文Windows 3.1保留了西文Windows的绝大部分功能,采用了国标码(GB2312-80)双字节内核汉化技术和中文True Type字形技术,从内核到用户界面都实现了汉化,操作比已有的任何一种汉字操作系统都更为方便。

中文Windows通过剪贴板能在多个程序之间实现静态数据交换,通过动态连接库(DDL)和动态数据交换(DDE)实现多个程序之间的数据共享。

中文Windows提供了强有力的存储管理功能。系统程序驻留在高端内存区,让传统的640KB留给用户程序使用。Windows允许用户使用扩展存储器,突破了640KB内存的限制。这种存储器的管理功能,是由Windows根据计算机的硬件配置自动完成的。由于Windows设置了两个高速磁盘缓冲器,使计算机的运行速度大为提高。

微软公司提供了大量与Windows相配套的应用软件,这些软件的窗口界面与Windows十分类似,操作也相似。学会了中文Windows的操作使用,对于学习Windows的各种应用软件的操作使用,也是十分有利的。

中文Windows 3.1配备了国标、区位、双拼和全拼输入方式。其中拼音输入支持联想和词组输入,系统词汇有2万多条。中文Windows 3.1还提供了“通用码表编译器”应用程序,让用户自行定义汉字编码,为多种汉字编码挂接中文Windows 3.1提供了方便。

中文Windows 3.1提供了细宋和中黑两种字体。字体具有旋转、斜体、加粗甚至任意放大、缩小和加阴影等良好的变化性能。

中文Windows 3.1提供了多种类型的打印机驱动程序,同时支持打印中西文文本文件。有些应用程序,还支持打印有中西文字体的图形文件。

中文Windows 3.1不仅可以运行Windows环境下开发的应用软件,还可以运行在DOS环境下开发的应用软件。这将使我国数十万台原先运行DOS系统的PC机用户,在使用中文Windows 3.1以后,继续可用原先在DOS环境下开发的形形色色的应用软件,保护了软件投资者的利益。

中文Windows 3.1支持网络环境和多媒体技术。

中文Windows 3.1的强大功能和优异特性,引起了国内外中文计算机用户的极大兴趣和关注,使它迅速成为全世界流行的中文操作系统。据可靠消息,中文Windows 3.1已列入上海市市民能力考试中计算机能力中级水平考试项目。

中文Windows 3.1能在什么样的环境下运行?如何使用它的各种功能?这是广大计算机爱好者迫切想知道的问题。本书根据读者的要求,以问答的形式,由浅入深地提出问题和解答问题,内容通俗易懂,图文并茂,是初学者的入门教程。熟悉Windows的读者针对自己的问题阅读有关内容,可以从本书获得一些使用Windows的技巧。

本书的问题和解答覆盖了 Windows 操作的各个方面。为了读者阅读的方便，本书将问题分为十大类。它们分别是：中文 Windows 3.1 的特点和操作环境，Windows 基础，文档操作，使用求助说明，程序管理器，文件管理器，控制面板，打印管理器，书写器，画笔，终端仿真，其他附件，PIF 编辑器，如何优化 Windows，游戏程序，综合应用和故障分析。

由于编者水平所限，如果有错误之处，请读者批评指正。

编者 1994 年 4 月 6 日

目 录

一、中文 Windows 3.1 的特点和操作环境	(1)
1. 什么是中文 Windows 3.1?	(1)
2. 中文 Windows 3.1 有些什么特点?	(2)
3. 中文 Windows 3.1 在什么样的环境下才能运行?	(3)
4. 中文 Windows 3.1 有哪两种操作方式?	(3)
5. 怎样知道当前是哪一种操作方式?	(4)
二、中文 Windows 3.1 基础	(5)
6. 如何启动中文 Windows 3.1?	(5)
7. 什么是程序管理器?	(5)
8. 如何打开一个程序组?	(5)
9. 如何激活一个应用程序?	(6)
10. 中文 Windows 3.1 的窗口是由哪些部分组成的?	(7)
11. 如何使窗口最大化?	(7)
12. 如何恢复窗口原来的大小?	(7)
13. 如何使窗口最小化?	(8)
14. 如何把图标恢复为原来的窗口?	(8)
15. 什么叫文档窗口?	(8)
16. 如何使文档窗口最大化、最小化和复原?	(9)
17. 如何移动窗口?	(9)
18. 如何移动图标?	(9)
19. 如何改变窗口大小?	(9)
20. 什么是当前窗口和活动窗口?	(10)
21. 如何改变活动窗口?	(11)
22. 如何打开任务列表?	(11)
23. 如何激活和终止一个任务?	(11)
24. 如何安排窗口?	(13)
25. 如何安排图标?	(14)
26. 如何关闭任务列表?	(14)
27. 什么是应用程序的控制菜单?	(14)
28. 应用程序的控制菜单有哪些功能?	(15)
29. 什么是下拉式菜单?	(15)
30. 如何打开控制菜单?	(15)
31. 如何使用控制菜单?	(16)
32. 如何关闭控制菜单?	(16)
33. 如何打开文档窗口的控制菜单?	(16)
34. 如何打开菜单栏中的菜单?	(17)

35. 什么是快捷键?	(17)
36. 有些菜单项呈现淡灰色,这和其他菜单项有什么不同?	(18)
37. 菜单项前面的勾(√)表示什么意思?	(18)
38. 菜单项右边的黑三角标记(▶)表示什么意思?	(18)
39. 菜单项右边的圆点表示什么意思?	(18)
40. 什么是对话框?	(18)
41. 如何在对话框的各个框中移动光带?	(19)
42. 什么是文字框?	(19)
43. 什么是列表框?	(20)
44. 什么是下拉式列表框?	(20)
45. 什么是任选项按钮?	(21)
46. 什么是选择框?	(21)
47. 什么是命令按钮?	(22)
48. 如何关闭对话框?	(22)
49. 如何使用对话框?	(22)
50. 如何退出中文 Windows 3.1?	(23)

三、文档操作 (25)

51. 如何装入文档?	(25)
52. 如何新建一个文档?	(25)
53. 如何输入中文?	(26)
54. 如何打开文件?	(26)
55. 如何保存新建文档?	(27)
56. 如何保存已存在的文件?	(28)
57. 如何浏览文件?	(28)
58. 如何编辑文档?	(29)
59. 如何打印文档?	(31)

四、使用求助说明 (32)

60. 什么是求助说明?	(32)
61. 如何打开求助说明菜单?	(32)
62. 如何访问主题?	(32)
63. 如何搜索特定的主题?	(34)
64. 如何来回搜索主题?	(34)
65. 如何浏览相关主题?	(35)
66. 如何设置和删除书签?	(36)
67. 如何设置和删除注释?	(37)
68. 怎样使用求助说明使用方法?	(37)
69. 如何使用联机的鼠标器和窗口操作教程?	(38)
70. 如何观看应用程序的版本号和资源使用情况?	(39)

71. 如何打印和复制求助说明?	(39)
五、程序管理器	(41)
72. 程序管理器有什么功能?	(41)
73. 什么是程序组和程序项?	(41)
74. 对程序组窗口可作哪些操作?	(42)
75. 如何使程序组窗口缩至图标?	(42)
76. 如何激活程序组窗口?	(42)
77. 如何排列程序组窗口?	(42)
78. 如何排列程序组图标?	(44)
79. 如何排列程序项图标?	(45)
80. 如何创建一个程序组?	(45)
81. 如何重新命名程序组?	(46)
82. 如何删除程序组?	(46)
83. 如何创建一个程序项?	(46)
84. 如何创建一个非中文 Windows 3.1 程序项?	(47)
85. 如何删除一个程序项?	(48)
86. 如何移动一个程序项?	(48)
87. 如何复制一个程序项?	(49)
88. 如何更改程序项特性?	(49)
89. 如何更改程序项图标?	(49)
90. 如何启动一个程序项?	(50)
91. 如何使程序管理器运行时缩小化?	(51)
92. 如何退出程序管理器?	(51)
93. 如何保存中文 Windows 3.1 窗口布置?	(51)
六、文件管理器	(53)
94. 文件管理器有哪些功能?	(53)
95. 如何启动文件管理器?	(53)
96. 文件管理器的窗口有哪些组成部分?	(53)
97. 文件管理器窗口中出现形状各异的图标有何特别的含义?	(54)
98. 如何选择驱动器?	(55)
99. 目录树菜单有哪些功能?	(56)
100. 如何显示一个目录下面的子目录?	(56)
101. 如何显示一个目录下的全部子目录?	(56)
102. 如何显示根目录下的全部子目录?	(57)
103. 如何隐藏当前目录下的子目录?	(57)
104. 如何在目录图标旁边加上可扩展标记?	(57)
105. 如何显示目录的内容?	(57)
106. “查看”菜单有哪些功能?	(57)

107.	如何改变目录树和目录窗口的显示?	(58)
108.	如何改变目录树和目录窗口的大小?	(58)
109.	如何改变文件的显示?	(58)
110.	任选项窗口有哪些功能?	(60)
111.	如何使用“选项”菜单中的“确认”命令?	(60)
112.	如何选择字体?	(61)
113.	如何显示磁盘空间的使用情况?	(62)
114.	如何使文件管理器自动缩成图标?	(62)
115.	如何在退出文件管理器时保存设定值?	(62)
116.	如何创建一个新的文档窗口?	(62)
117.	如何排列文档窗口?	(63)
118.	如何排列文档窗口图标?	(63)
119.	如何刷新文件管理器窗口?	(65)
120.	如何打开文件菜单?	(65)
121.	如何移动文件或目录?	(65)
122.	如何复制文件或目录?	(66)
123.	如何选择一组连续的文件?	(67)
124.	如何选择一组非连续的文件?	(67)
125.	如何选择多组文件?	(67)
126.	如何选择目录窗口中所有文件?	(68)
127.	如何取消选择?	(68)
128.	如何删除文件或目录?	(69)
129.	如何对文件或目录更名?	(69)
130.	如何修改文件属性?	(70)
131.	如何使文档文件与应用程序关联?	(70)
132.	如何撤消文档文件与应用程序之间的关联?	(72)
133.	如何打印文件?	(72)
134.	如何用文件管理器启动程序?	(72)
135.	如何创建一个目录?	(73)
136.	如何搜索文件或目录?	(73)
137.	如何选定文件?	(74)
138.	如何格式化软盘?	(75)
139.	如何制作系统盘?	(76)
140.	如何复制软盘?	(76)
141.	如何标识磁盘?	(78)
142.	如何通过“磁盘”菜单选定驱动器?	(78)
143.	如何退出文件管理器?	(78)

七、控制面板

144.	什么是控制面板?	(80)
------	----------------	--------

145. 如何选择缺省的配色方案?	(81)
146. 如何创建新的配色方案?	(81)
147. 如何定义新的颜色?	(83)
148. 什么是字体?	(84)
149. 什么是 True Type 字体?	(84)
150. 如何增加屏幕和 True Type 字体?	(84)
151. 如何打开或关闭 True Type 字体选项?	(86)
152. 如何删除字体?	(86)
153. 如何选择预定义的桌面图案?	(87)
154. 如何编辑已有的或新建一个图案?	(87)
155. 如何删除原有的图案?	(88)
156. 如何选择壁纸?	(88)
157. 如何设置快速切换键?	(89)
158. 如何使用屏幕保护程序?	(89)
159. 如何修改图标间隔?	(90)
160. 如何改变窗口边界线宽度?	(90)
161. 如何改变光标的闪烁速率?	(90)
162. 如何设置标准的通讯口?	(90)
163. 如何使用串口的高级设置?	(91)
164. 如何设置鼠标?	(91)
165. 如何设置键盘?	(92)
166. 如何使用国别设定中的基本设置?	(92)
167. 如何设置日期格式?	(94)
168. 如何设置时间格式?	(94)
169. 如何设置货币格式?	(95)
170. 如何设置数字格式?	(96)
171. 如何设置系统日期/时间?	(96)
172. 如何安装中文 Windows 3.1 提供的设备驱动程序?	(97)
173. 如何安装中文 Windows 3.1 没有提供的驱动程序?	(98)
174. 如何指定驱动程序的设置?	(99)
175. 如何删除驱动程序?	(99)
176. 如何为事件分配声音?	(99)
177. 如何打开或关闭系统声音和中文 Windows 3.1 的告警声?	(100)

八、打印管理器	(101)
178. 什么是打印管理器?	(101)
179. 如何安装打印机驱动程序?	(101)
180. 如何选择打印机端口?	(103)
181. 如何设置打印机选项?	(103)
182. 如何选择超时选项?	(104)

183. 如何删除已安装的打印机?	(105)
184. 如何在非中文 Windows 3.1 应用程序中打印?	(105)
185. 如何查看打印队列?	(105)
186. 如何修改本地打印队列的顺序?	(106)
187. 如何暂停和继续打印?	(106)
188. 如何从打印队列中删除一个文件?	(107)
189. 如何改变打印速度?	(107)
190. 如何显示打印管理器信息?	(108)
191. 如何显示打印文件的时间/日期和大小?	(108)
192. 如何将打印文件转到另一个文件中?	(108)
193. 如何通过 MS-DOS 打印?	(109)

九、字处理程序——书写器

194. 什么是中文 Windows 3.1 的字处理程序?	(110)
195. 如何在文件中移动光标?	(111)
196. 如何选择文本?	(111)
197. 如何查找和改变文本?	(112)
198. 如何插入可选择的连字符?	(114)
199. 如何在书写器中插入图画?	(114)
200. 如何编辑书写器中的图画?	(114)
201. 如何对文件分页?	(115)
202. 如何格式化文档的字符?	(116)
203. 如何格式化文档的段落?	(117)
204. 如何格式化整个文档?	(118)
205. 如何使用页眉和页脚?	(118)
206. 如何管理书写器文档?	(120)
207. 如何在书写器中打印文档?	(122)

十、画笔软件

208. 什么是画笔软件?	(123)
209. 如何确定绘图区的尺寸?	(124)
210. 如何扩大绘图区?	(125)
211. 如何在大幅图画中移动?	(125)
212. 如何查看图画?	(125)
213. 如何选择背景颜色和前景颜色?	(126)
214. 如何选择线宽?	(126)
215. 如何选择绘图工具?	(126)
216. 如何对图画进行简单的恢复修改?	(127)
217. 如何在图画中输入文本?	(127)
218. 如何使用剪刀工具和拾取工具?	(128)

219. 如何使用喷枪工具?	(129)
220. 如何使用颜色擦除器?	(130)
221. 如何使用擦除器?	(130)
222. 如何使用颜料滚筒?	(130)
223. 如何使用刷子工具?	(131)
224. 如何画曲线?	(131)
225. 如何画直线?	(131)
226. 如何画方框和实心方框?	(132)
227. 如何画圆角框和实心圆角框?	(132)
228. 如何画圆/椭圆和实心圆/实心椭圆?	(132)
229. 如何画多边形和实心多边形?	(132)
230. 如何进行图画的剪切、复制和粘贴?	(133)
231. 如何打印当前全部或部分图画?	(134)
232. 如何进行页面设置?	(134)
233. 如何对裁剪区进行特殊操作?	(135)
234. 如何显示光标在绘图区的确切位置?	(136)
235. 如何创建特殊颜色?	(136)
236. 如何对图画的像素进行编辑?	(137)
237. 如何对画笔文件进行操作?	(137)

十一、终端仿真程序

238. 什么是终端仿真程序?	(139)
239. 如何启动和使用终端仿真程序?	(139)
240. 如何指定基本通讯设置?	(140)
241. 如何指定调制解调器的命令设置?	(141)
242. 如何指定电话号码和拨电话?	(142)
243. 如何指定终端仿真的设置?	(143)
244. 如何进行终端参数的选择?	(143)
245. 如何指定功能键的设置?	(144)
246. 什么是文件的传输?	(146)
247. 如何指定文本文件传输的设置?	(147)
248. 如何指定二进制文件传输的设置?	(148)
249. 如何发送和接收文本文件?	(149)
250. 如何发送和接收二进制文件?	(151)
251. 如何保存设置文件?	(152)
252. 如何终止终端仿真程序?	(152)
253. 如何打印传输文件?	(153)

十二、其他附件

254. 什么是计算器?	(154)
--------------------	-------

255. 如何使用计算器的存储功能?	(154)
256. 如何使用剪贴板与计算器一起使用?	(155)
257. 如何使用标准型计算器的功能?	(155)
258. 如何使用函数型计算器的多种数值系统?	(156)
259. 如何使用计算器的统计功能?	(157)
260. 如何使用计算器的高级功能?	(157)
261. 什么是日历?	(160)
262. 如何改变日历的显示方式?	(160)
263. 如何输入日程安排?	(161)
264. 如何显示另一天的日程安排?	(161)
265. 如何使用月显示方式?	(162)
266. 如何设置闹钟?	(162)
267. 如何进行特定的日历设置?	(162)
268. 如何标出特殊的日期?	(163)
269. 如何管理日历文件?	(164)
270. 如何打印日历文件?	(164)
271. 如何填写和增加卡片?	(165)
272. 如何查看卡片?	(166)
273. 如何编辑卡片中的文本?	(168)
274. 如何编辑卡片上的图画?	(168)
275. 如何还原、删除和复制卡片?	(169)
276. 如何管理卡片文件?	(170)
277. 如何实现自动拨号功能?	(170)
278. 如何使用字符映射表?	(171)
279. 如何使用时钟?	(172)
280. 什么是媒体播放器?	(173)
281. 如何指定媒体设备?	(173)
282. 如何打开并播放媒体文件?	(174)
283. 如何修改和定位刻度?	(174)
284. 如何在记事本中进行文本操作?	(175)
285. 如何管理记事本文档?	(176)
286. 如何打印记事本文档?	(177)
287. 如何用记录器记录一个简单的宏?	(177)
288. 如何为一个宏指定快捷键?	(178)
289. 如何重放宏?	(179)
290. 如何使用记录宏的选项?	(179)
291. 如何管理记录器文件?	(181)
292. 如何创建用于演示的宏?	(182)
293. 创建宏的准则是什么?	(183)
294. 如何使用录音机播放声音文件?	(183)

295. 如何在声音文件中移动?	(184)
296. 如何创建一个声音文件?	(184)
297. 如何链接和嵌入声音文件?	(185)
298. 如何修改已存在的声音文件?	(185)
299. 如何还原声音文件?	(186)
300. 什么是对象包装程序?	(186)
301. 如何包装一个完整的文档?	(187)
302. 如何使用文件管理器进行包装?	(188)
303. 如何包装 MS-DOS 命令行命令?	(189)
304. 如何修改包中使用的图标?	(190)
305. 如何修改包中使用的标签?	(191)
十三、PIF 编辑器	(192)
306. 什么是 PIF 编辑器?	(192)
307. 如何启动 PIF 编辑器?	(192)
308. 如何改变 PIF 模式?	(192)
309. 如何指定 386 增强方式的基本 PIF 选项?	(193)
310. 如何指定 386 增强方式的高级 PIF 选项?	(196)
311. 如何为标准方式指定 PIF 选项?	(201)
十四、优化中文 Windows 3.1	(205)
312. 什么是中文 Windows 3.1 的优化?	(205)
313. 什么是常规内存、扩展内存、扩充内存和虚拟内存?	(205)
314. 如何理解磁盘空间的概念?	(206)
315. 如何设置一台 80386 或 80486 计算机?	(207)
316. 如何设置一台 80286 计算机?	(207)
317. 如何提高硬盘的效率?	(208)
318. 如何在启动中文 Windows 3.1 前尽可能释放内存?	(208)
319. 如何设置多任务选项?	(210)
320. 如何使用中文 Windows 3.1 交换文件?	(211)
321. 如何使用应用程序的交换文件?	(212)
322. 什么是 SMARTDrive?	(212)
323. 如何安装 SMARTDrive?	(213)
324. 如何使用 SMARTDrive 命令行?	(213)
325. 如何使用双缓存?	(215)
326. 如何使用 TEMP 环境变量?	(215)
327. 如何使用 HIMEM 扩展内存管理程序?	(215)
328. 什么是 RAMDrive?	(218)
329. 如何安装 RAMDrive?	(218)
330. 如何使用 RAMDrive 命令行?	(219)

331. 如何使用扩充内存?	(220)
十五、 游戏程序	(222)
332. 如何玩游戏程序?	(222)
333. 如何玩接龙游戏?	(222)
334. 如何玩扫雷游戏?	(223)
十六、 综合应用和故障分析	(225)
335. 如何粘贴一幅图画到书写器文件?	(225)
336. 如何粘贴并链接一幅图画到书写器文件?	(225)
337. 如何修改书写器文件中的图画?	(225)
338. 如何建立一组人事信息摘要卡片?	(226)
339. 如何把一张卡片上的正文移到另一张卡片上?	(226)
340. 如何把一幅图画复制到卡片中?	(226)
341. 如何打印当前屏幕图形?	(227)
342. 如何打印当前窗口图形?	(227)
343. 如何在文件中插入另一个文件的包装?	(227)
344. 如何在文件中插入 MS-DOS 命令行的包装并执行?	(227)
345. 如何移动图画?	(228)
346. 如何放大或缩小图画?	(228)
347. 中文 Windows 3.1 不能启动是什么原因?	(228)
348. 复制磁盘出错是什么原因?	(228)
349. 打印文件或图像时打印机不动作怎么办?	(228)
350. 彩色图画变成单色是怎么一回事?	(229)
参考文献	(230)

一、中文 Windows 3.1 的特点和操作环境

1. 什么是中文 Windows 3.1?

中文 Windows 3.1 是一种全新的中文图形和窗口操作环境。它提供了一个电子方式的工作台。与平时使用写字台一样，在这个工作台上用户可以翻阅日历、观看时间、记录信息和编辑文档等，可以看到一个称之为窗口的矩形框（见图 1—1）。也可以同时观看几个窗口（见图 1—2）。多个窗口既可并列（图 1—2）也可以重叠（见图 1—3）。您可以根据需要对各个窗

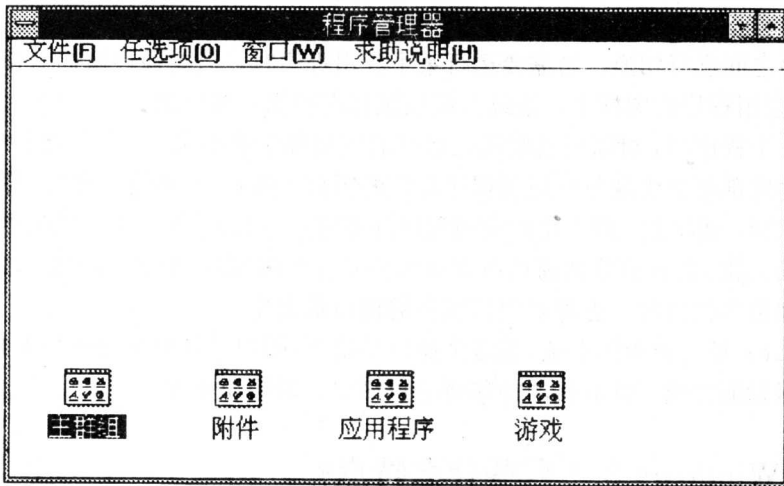


图 1—1

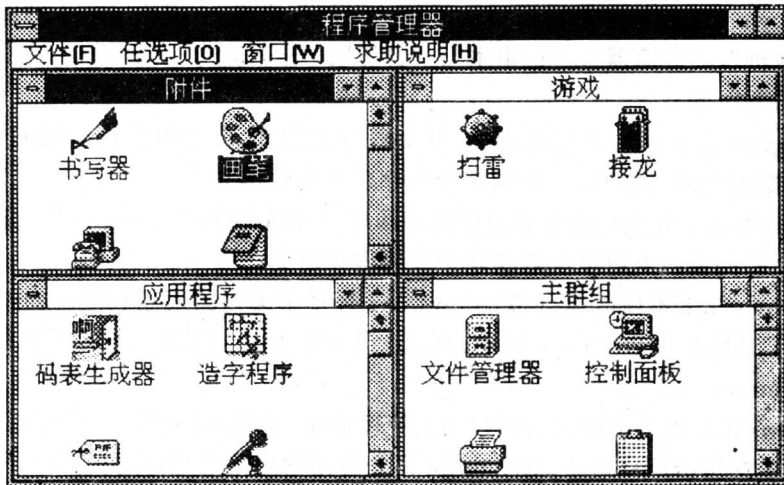


图 1—2

口进行操作。除此之外，这个工作台还具有普通写字台没有的功能，它能运行多个程序，而且

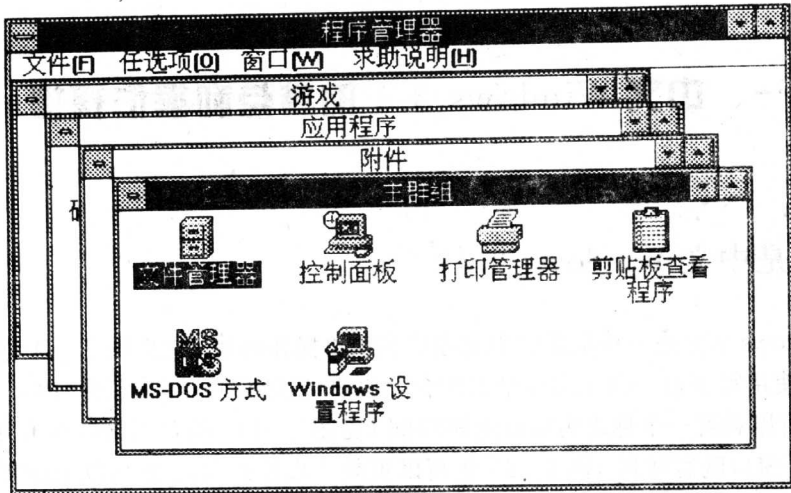


图 1—3

能方便地在程序之间进行切换。当需要运行某个应用程序时，只要通过鼠标器移动箭头光标(↔)到代表该应用程序的图标上，连续两次按鼠标左按钮，便能激活(运行)该应用程序。当您想运行另一个程序时，可以把当前正在运行的应用程序缩小化，把它放在工作台的底部。于是在工作台的底部便会出现与该应用程序对应的图标(图 1—1 中的主群组、附件、应用程序和游戏均是图标。请注意，缩小化的应用程序并不停止运行)。然后您可以把要运行的另一个程序的窗口最大化，使该程序的窗口占有最大的工作台面空间。例如，您运行“书写器”时，希望一次能看到更多的内容，您可以使该程序的窗口最大化。

中文 Windows 是一个操作系统。在这个操作系统下，用户对计算机的操作不必通过命令，只要撤击鼠标器就能完成。计算机的操作将变得简单、轻松和愉快。

2. 中文 Windows 3.1 有些什么特点？

中文 Windows 3.1 保留了 Windows 3.1 的绝大部分功能。它提供了若干辅助工具和应用程序。包括“时钟”、“计算器”、“记事本”、“日历”、“卡片盒”、“剪贴板”、“书写器”、“画笔”和“终端仿真”等。

中文 Windows 3.1 通过剪贴板能在多个程序之间静态交换数据。通过动态链接库(DDL)和动态数据交换(DDE)，实现多个程序之间的数据共享。

中文 Windows 3.1 允许在服务者应用程序和客户应用程序之间传递信息。用户在服务者应用程序中对文档的修改会自动反映到客户应用程序的文档里。

中文 Windows 3.1 不仅能运行 Windows 3.1 环境下编写的应用程序，而且也能运行在 MS-DOS 环境下编写的非 Windows 程序。因此，成千上万的在 MS-DOS 下运行的程序不经改变便能在 Windows 下运行。

中文 Windows 3.1 提供了强有力的存储器管理功能。系统程序尽量驻留在高端存储区，让传统的 640KB 内存留给用户程序。Windows 还允许用户应用程序使用扩充内存和扩展内存，突破了 640KB 的内存限制。另外，中文 Windows 3.1 还提供了两个高速磁盘缓冲器，大大加快了磁盘的读写速度。因此运行速度与西文 Windows 相比并无明显降低。

中文 Windows 3.1 提供了许多应用程序，而且这些应用程序的图形窗口用户界面与