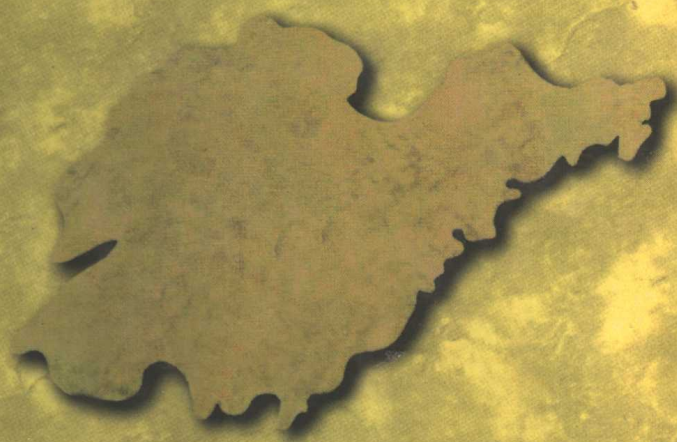


# 山东家畜

山东省农业科学院 主编  
王立铭 张玉笙 徐锡良



山东科学技术出版社

# 山东家畜

山东省农业科学院 主编  
王立铭 张玉笙 徐锡良

山东科学技术出版社

## 山东家畜

山东省农业科学院 主编  
王立铭 张玉笙 徐锡良

---

**出版者: 山东科学技术出版社**

地址: 济南市玉函路 16 号  
邮编: 250002 电话: (0531)2065109  
网址: www.lkj.com.cn  
电子邮件: sdkj@jn-public.sd.cninfo.net

**发行者: 山东科学技术出版社**

地址: 济南市玉函路 16 号  
邮编: 250002 电话: (0531)2020432

**印刷者: 山东新华印刷厂**

地址: 济南市胜利大街 56 号  
邮编: 250001 电话: (0531)2059512

---

开本: 787mm×1092mm 1/16

印张: 48

字数: 1080 千

插页: 16

版次: 2001 年 3 月第 1 版第 1 次印刷

印数: 1—1000

---

ISBN 7—5331—2728—5

S·536

定价: 120.00 元

### 图书在版编目(CIP)数据

山东家畜 / 王立铭, 张玉笙, 徐锡良主编. — 济南:  
山东科学技术出版社, 2001. 3

ISBN 7-5331-2728-5

I. 山... II. ①王... ②张... ③徐... III. 家畜-畜  
牧业经济-概况-山东-1949~1999 IV. F326.375.2

中国版本图书馆 CIP 数据核字(2000)第 43660 号

### 内 容 简 介

本书系统地总结了山东 50 年来畜牧生产经验和新技术、新成果。全面论述了山东猪、牛、马、羊、兔及特种经济动物的品种资源、育种改良、繁殖技术、饲草饲料资源及营养需要,介绍了家畜饲养管理、畜场建设、疫病防治、畜产品加工以及生物技术在家畜生产中的应用等。

该书内容丰富,结构紧凑,理论与实践结合,是畜牧科研、教学、生产和技术推广工作者的必备参考书。



## 山东农学专著编委会

|     |     |     |     |     |
|-----|-----|-----|-----|-----|
| 主任  | 陈建国 |     |     |     |
| 副主任 | 邵桂芳 | 陈延明 | 徐会三 | 阙连春 |
| 委员  | 高挺先 | 战树毅 | 赵奎  | 姜代晓 |
|     | 宋存胜 | 刘宗元 | 刘统侠 | 尹慧敏 |
|     | 柏继民 | 郑守龙 | 蔡秋芳 | 刘元林 |
|     | 栾炳焕 | 王卓明 | 张永耀 | 冯承明 |
|     | 周学宝 | 周世浩 |     |     |

## 山东农学专著编辑部

|     |     |     |     |     |
|-----|-----|-----|-----|-----|
| 主任  | 徐会三 |     |     |     |
| 副主任 | 刘振岩 |     |     |     |
| 成员  | 翁国立 | 田延年 | 毛兴文 | 张树秋 |
|     | 徐淑良 |     |     |     |

## 《山东家畜》编著人员

主 编 王立铭 张玉笙 徐锡良

编著人员 (以姓氏笔画为序)

|     |     |     |     |
|-----|-----|-----|-----|
| 于宗贤 | 马世援 | 马金柱 | 马桂荣 |
| 王立铭 | 王金文 | 王桂月 | 王 锐 |
| 曲万文 | 齐义信 | 迟淑兰 | 孙以柱 |
| 李森泉 | 杨金三 | 肖传禄 | 吴乃科 |
| 沈长汉 | 张凤祥 | 张玉笙 | 武 英 |
| 林 海 | 罗 欣 | 周庆农 | 周衍平 |
| 侯明海 | 姚宝刚 | 袁秀林 | 徐才俊 |
| 徐 丛 | 徐 立 | 徐学孟 | 徐淑玉 |
| 徐锡良 | 郭传经 | 郭经恂 | 曹洪敬 |
| 董忠堂 | 程宝绒 | 谭启兆 | 戴文超 |

审稿人员 俞宽钟 白荣德 陈唯真 乌鸿飞

责任编辑 张 波

推进科技进军  
建设现代农业

趙志浩 九六  
十月

攀登峻極  
建設業強

李春亭

一九六二年七月





莱芜黑猪 (♂)



莱芜黑猪 (♀)



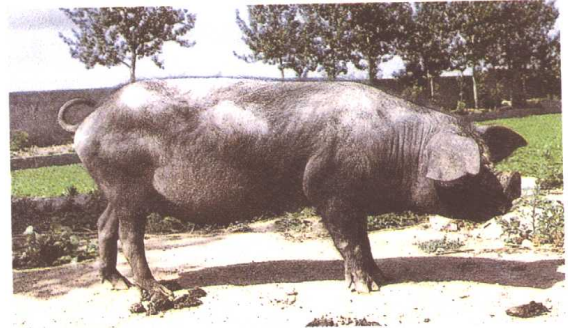
里岔黑猪 (♂)



里岔黑猪 (♀)



沂蒙黑猪 (♂)



沂蒙黑猪 (♀)



烟台黑猪 (♂)



烟台黑猪 (♀)





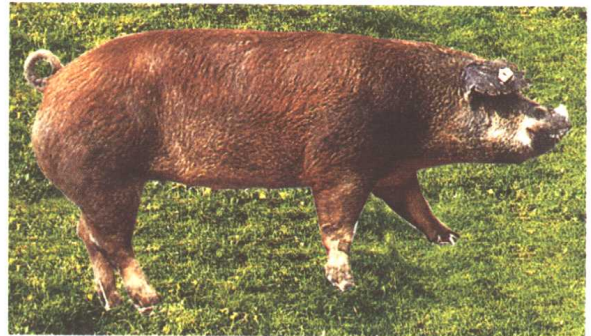
汉普夏(♂)



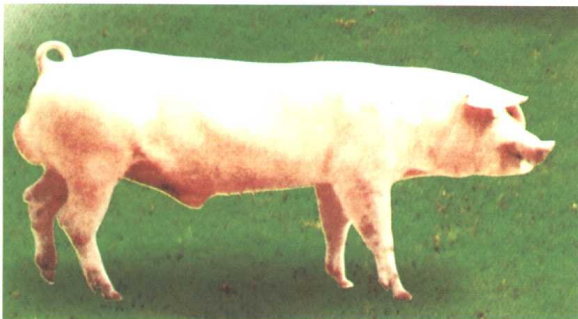
汉普夏(♀)



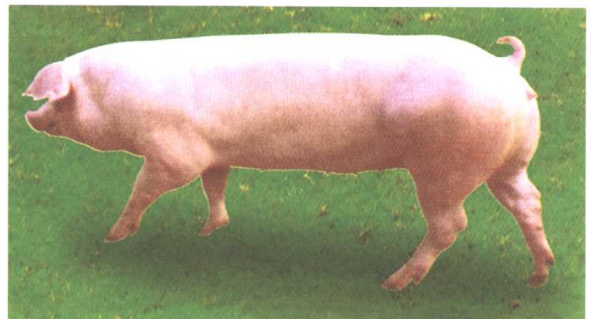
杜洛克(♂)



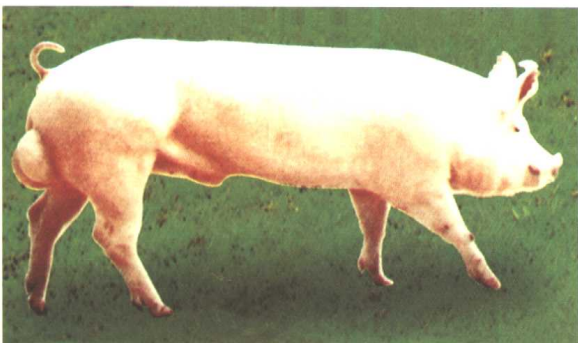
杜洛克(♀)



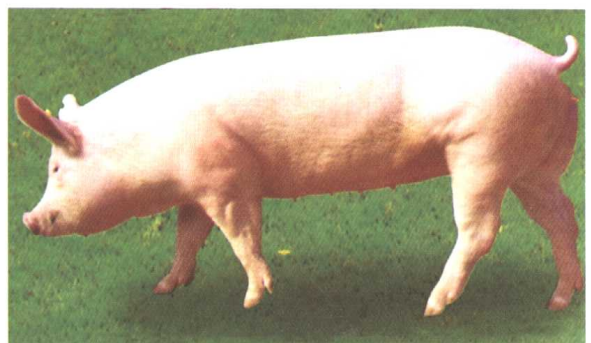
长白(♂)



长白(♀)



大约克(♂)



大约克(♀)





鲁西黄牛(♂)



鲁西黄牛(♀)



渤海黑牛(♂)



渤海黑牛(♀)

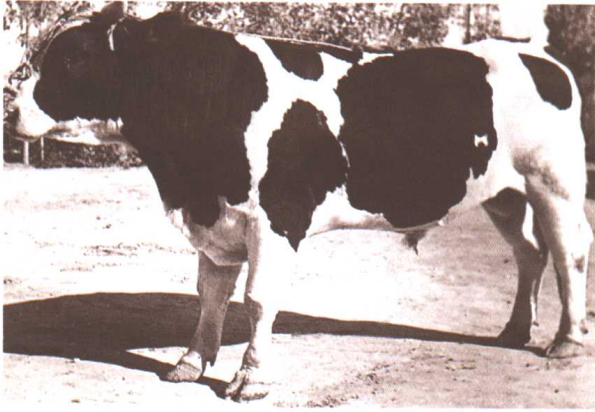


牛交易市场

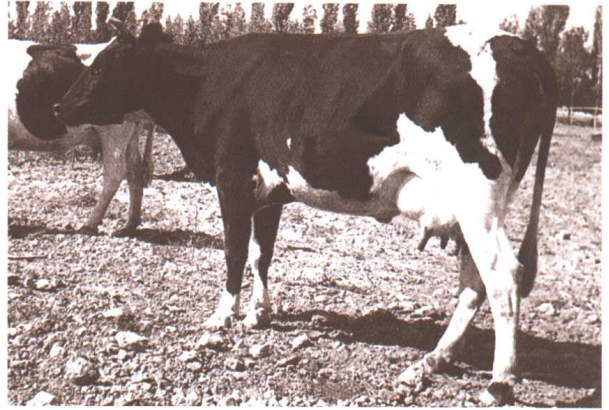


鲁西黄牛群





荷斯坦 (♂)



荷斯坦 (♀)



荷斯坦牛群



利木赞 (♂)



种公牛运动场





渤海马 (♂)



渤海马 (♀)



德州驴 (♂)



德州驴 (♀)







小尾寒羊(♂)



小尾寒羊(♀)



小尾寒羊一胎五羔



洼地绵羊(♂)



洼地绵羊(♀)



赛羊会



青山羊  
(左♂, 右♀)

沂蒙黑山羊  
(左♂, 右♀)



崂山奶山羊  
(左♂, 右♀)





中国美利奴  
(左♂, 右♀)



考力代羊  
(左♂, 右♀)



林肯羊  
(左♂, 右♀)

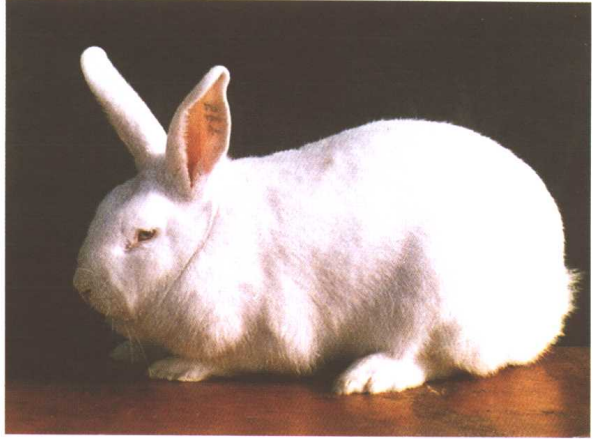


波尔山羊  
(左♂, 右♀)

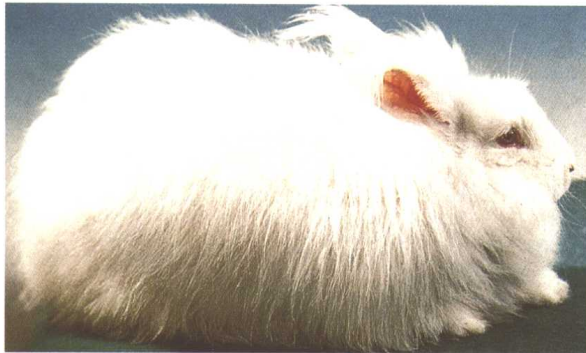




加利福尼亚肉兔



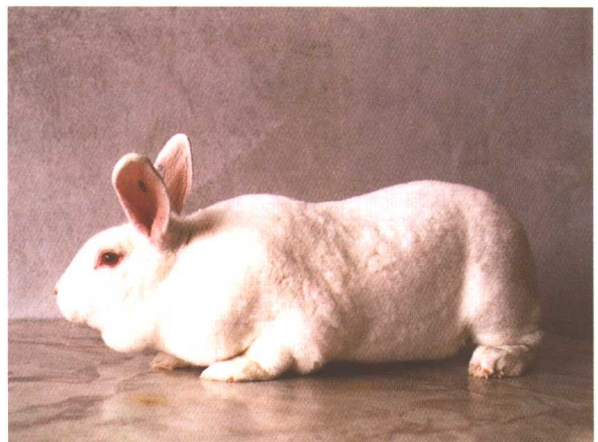
新西兰肉兔



珍珠长毛兔



德国花巨兔



獭兔



左 草场测产  
右 飞播牧草



左 沙打旺  
右 苜蓿

左 野生大豆  
右 围栏草场

