

古墓丹青

汉代墓室壁画的发现与研究

贺西林 著

陕西人民美术出版社





ISBN 7-5368-1411-9



9 787536 814110 >

ISBN7-5368-1411-9/J·1168

定价：28.00元

图书在版编目(CIP)数据

古墓丹青:汉代墓室壁画的发现与研究/贺西林著.
西安:陕西人民美术出版社,2001.9
ISBN 7-5368-1411-9

I. 古… II. 贺… III. 墓室壁画-美术考古-中国-汉代
IV. K879.414

中国版本图书馆 CIP 数据核字(2001)第 068603 号

责任编辑 林通雁
装帧设计

古墓丹青

汉代墓室壁画的发现与研究

贺西林 著

陕西人民美术出版社出版发行

(西安市北大街 131 号)

新华书店经销

陕西人美艺术公司制版 国营五二三厂印刷

850×1168 毫米 32 开本 8 印张 180 千字

2001 年 11 月第 1 版 2001 年 11 月第 1 次印刷

印数: 1-2000

ISBN7-5368-1411-9/J·1168

定价: 28.00 元

内容简介

本书是作者在他的博士学位论《汉代墓室壁画研究》基础上调整和修改而成的。全书认真检讨了20世纪以来汉墓壁画发现与研究的历史与现状,运用分期、分区的方法对汉墓壁画的演变过程进行深入探索,同时对部分图像重新进行了考辨。并在详尽占有原始材料基础上,重点对汉墓壁画形成的思想背景与观念形态、历史渊源、图像及风格传统、艺术成就及历史影响等问题进行了细致研究,从而提出自己的学术见解。本书为国内第一部全面、系统研究汉墓壁画专著,可供中国美术史、文物考古、历史文化等方面的研究者阅读参考。

责任编辑
装帧设计 林通雁

作者简介



贺西林，1964年12月出生
于陕西西安，1988年毕业于
中央美术学院美术史系，同
年留校任教。1995年始攻
读本系汉唐美术专业博士
研究生，2000年获得文学
博士学位。现为中央美术学
院美术史系副教授、中国考
古学会会员、中国秦汉史研
究会会员。研究方向为先秦
、秦汉美术，先后在《文物
》、《故宫博物院院刊》、《美
术》、《美术研究》、《文博
》等刊物发表学术论文20
余篇。



图1 四方神灵 河南永城汉梁王墓壁画 西汉前期



图2 大雉 河南洛阳烧沟91号汉墓壁画 西汉后期



图3 墓主夫妇升仙
河南洛阳卜千秋汉墓壁画 西汉后期

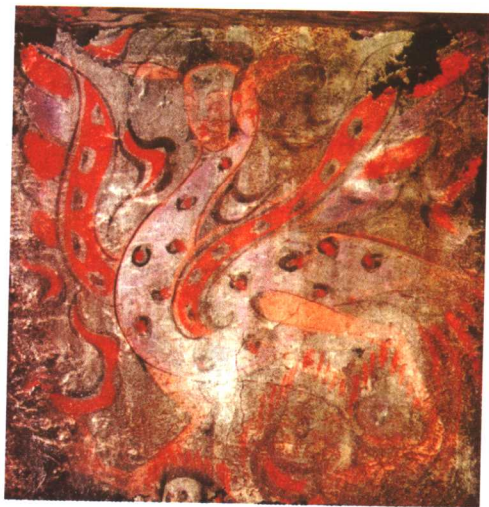


图4 句芒
河南洛阳卜千秋汉墓壁画 西汉后期



图5 西王母及其天庭
河南偃师辛村汉墓壁画 新莽



图6 女娲擎日
河南洛阳北郊石油站汉墓壁画 东汉前期



图7 伏羲擎月
河南洛阳北郊石油站汉墓壁画 东汉前期



图8 墓主夫妇坐帐
河南洛阳朱村墓壁画

东汉晚期至汉魏之际



图9 宴乐 河南密县打虎亭2号汉墓壁画 东汉后期



图10 车骑出行 河北安平逯家庄汉墓壁画 东汉后期

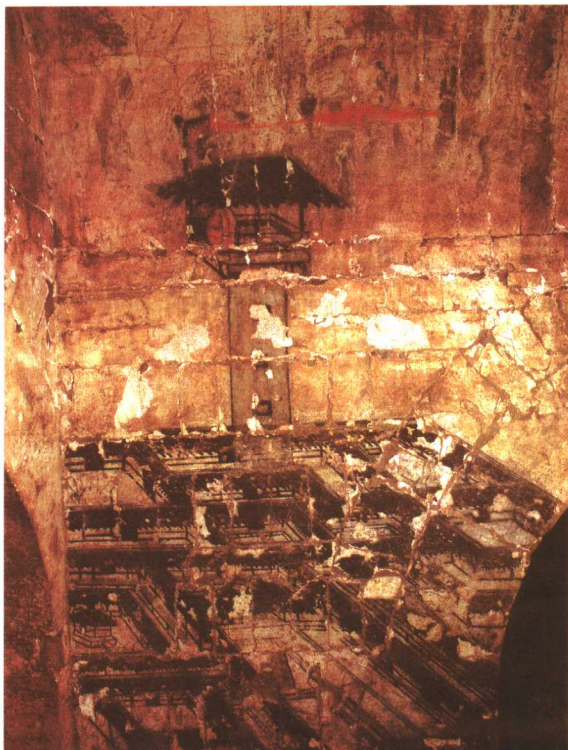


图 11 坞壁建筑
河北安平逯家庄汉墓壁画
东汉后期

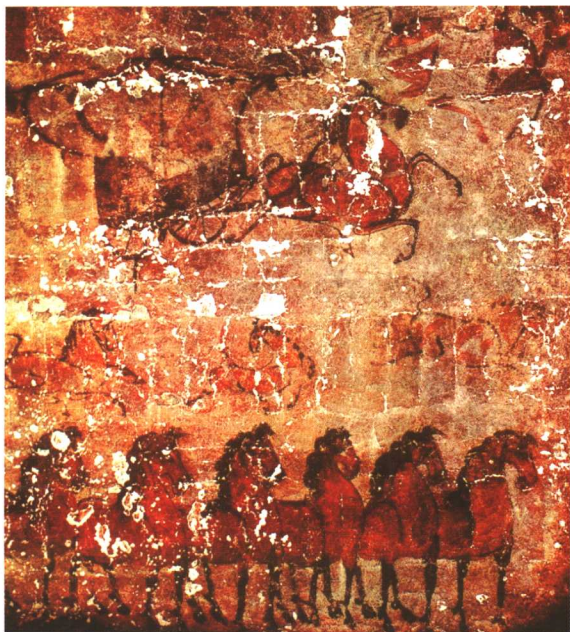


图 12 牧马
内蒙古和林格尔新店子汉墓壁画
东汉后期

序

金维诺

原始社会在制作生产工具和生活用品的同时，随着社会生活的发展，也已出现反映人类生活以及狩猎对象的摩崖石刻与洞窟壁画。我国由于人口的繁衍，大部分地区经过不断开发，早期地上遗物很少留存下来，因此没有发现原始社会遗存的洞窟壁画。在原始宗教以及祭祀活动中，有利用壁画的传统，在属于五千年前的辽西红山文化牛河梁女神庙中，就曾发现有壁画残块^[1]。这些残块上有赭红色勾连纹、赭红间黄白色交错的三角纹等几何形纹饰。在甘肃秦安大地湾也曾发现仰韶文化晚期的地画^[2]。这些绘画与青海大通上孙家寨出土的彩陶盆上的舞蹈纹以及少数民族地区岩画上的狩猎纹，都从不同角度反映了原始氏族社会的生活习俗、宗教信仰等方面的情况，也显示了早期壁画的发展脉络。

进入奴隶社会，壁画开始已被利用来装饰宫殿，作为观赏、玩乐、宣扬礼制的手段。商纣时“宫墙文画”^[3]，周代祭祀与会见诸侯的明堂也绘制有大型壁画，春秋时，孔子在周代的明堂，“睹四门牖，有尧舜之容、桀纣之像，而各有善恶之状、兴废之诫焉。又有周公相成王，抱之负斧戣，南面以朝诸侯之图焉。”（引自《孔子家语》）孔子对于周王朝在明堂绘制宣扬周公功德，记录国家兴亡教训的图画，极为欣赏赞叹。他不仅感怀奴隶制盛期的“周公之治”，也赞赏西周善于利用壁画等文艺来宣扬礼制，他感慨地说：“此周之所以盛也。”他认为壁画是维护奴隶制、宣扬礼制的重要手段。

战国时期楚先王庙也图绘天地、山川、神灵，及古贤圣，伟大诗

人屈原见到这些壁画，在他有名的诗篇《天问》里，对这些宣扬奴隶主观念的图像，提出了一系列的怀疑。汉代王逸在《楚辞章句》为《天问》所作的序言上说：“屈原放逐，忧心愁悴，彷徨山泽，经历陵陆，嗟号昊旻，仰天叹息。见楚有先王之庙及公卿祠堂，图画天地、山川、神灵，琦玮僂佹，及古贤圣、怪物行事，周流罢倦，休息其下，仰见图画，因书其壁。何而问之，以渫愤懣，舒泻愁思。”这些天地、山川、神灵、古圣贤等图像，还可以从遗留下来的战国漆画和汉画像砖石中见到。这类图像以及相关的装饰纹样，被反复描绘在殿堂或墓室，成为绘画中的传统题材，一直影响到以后殿堂壁画的表现与发展。

这时，还利用壁画直接表现当时统治者所赞扬的人物。韩非子在《用人篇》就谈到：“昔日，介子推无爵禄而义随文公，不忍口腹，而仁割其肌。故人主结其德，书图著其名。”晋文公为了表彰在困难的时候与他共患难的介子推，图绘他的形象，这是用图描绘当时有功之人的较早记载。再从韩非子另外有关图绘当时人物的言论看，那时图绘有功之臣，已经是普遍现象。

荀况也把美术的利用看作是维护统治的重要手段。他认为：“上者不美、不饰，不足以一民”。在这种思想潮流下，商鞅在担任秦国大良造时，于战胜魏国之后，修筑咸阳都城，仿效魏宫，营建冀阙，以宣扬秦威。以后在统一全国的过程中，“秦每破诸侯，写放其宫室，作之咸阳北阪上。南临渭，自雍门以东至泾、渭，殿屋复道，周阁相属”。（《史记·秦始皇本纪》）秦代这些表彰统一全国功绩的建筑中，也有着大量的壁画。秦代以前，文献记载中所谈到的这些宫室壁画，由于年代久远以及战争和政治的变革，早已荡然无存了。1979年4月在咸阳宫殿残壁上发现的车骑人物图像，这些壁画残片有图案纹饰，也有台榭建筑、人物车骑。以之联系西安等地出土的秦代画像砖以及铜镜上的车骑人物，已能较具体地了解秦代壁画艺术的成就。

汉高祖刘邦建立西汉王朝，在萧何等人的建议下，一开始就注意利用建筑及装饰等来树立和宣扬汉王朝的威信。《史记》记载：“萧丞相营作未央宫，立东阙、北阙、前殿、武殿、太仓。高祖还，见宫阙壮

甚，怒，谓萧何曰：‘天下匈匈苦战数岁，成败未可知，是何治宫室过度也。’萧何曰：‘天下方未定，故可因遂就宫室；且夫天子以四海为家，非壮丽无以重威，且无令后世有以加也。’高祖乃说（悦）。”萧何所说“非壮丽无以重威”，也正是“上者不美、不饰，不足以一民”思想的体现。

汉武帝刘彻在统一国家，打击分裂割据势力，坚决反击匈奴的侵扰，发展社会经济，巩固中央集权的同时，也利用美术来纪念建立了功勋的将帅功臣。在骠骑将军霍去病墓前树立大型纪念碑雕刻，在未央宫麒麟阁图绘建国以来的功臣。刘彻在甘泉宫也曾图绘他所钦佩或怀念的人物画像，如休屠王阙氏（金日磾母）和孝武李夫人像。汉武帝晚年，不得不依赖霍光来辅助他年幼的儿子继承帝位时，召画工在甘泉宫画“周公负成王”，以表达托孤于霍光的意愿^[4]。虽是图画的历史故事，实际上是用绘画肯定霍光政治上的地位，并对之表示充分信任。这些美术作品在当时和以后都具有重大影响。唐代张彦远在《历代名画记》中曾记载有汉武帝麒麟阁功臣图的粉本。当时还图绘“古圣贤”、“古列士”、“瑞应图”之类壁画，如太初四年（公元前101年）在未央宫北建桂宫，其中的明光殿就描绘了这一类的壁画。蔡质在《汉官典职》中记载：“尚书奏事于明光殿，省中皆以胡粉涂壁，紫青界之，画古列士，重行书赞。”《汉书·班婕妤传》也记载班婕妤说：“观古图画，贤圣之君，皆有名臣在侧；三代末主，乃有嬖女。”而这类“古贤圣”、“瑞应图”、“古列士、列士图”在遗存的汉墓壁画中大量存在。通过这些遗迹，我们可以了解到这一时期绘画所达到的水平。

甘露三年（公元前51年），匈奴单于入朝，汉宣帝刘询为了追怀在统一全国过程中的功臣，也曾诏画工在未央宫麒麟阁图绘赵充国、苏武等十人的画像。汉宣帝麒麟阁功臣图的粉本也曾流传到唐代。以后汉成帝刘俊在西羌叛乱的时候，缅怀“将帅之臣，追美充国，乃召黄门郎杨雄，即充国图画而颂之”。

汉代初年，奖励耕战，认为“雕文刻镂，伤农事者也。锦绣纂组，

害女红者也”。因此对于宫室建筑等都有一定的限制,如诸侯之墙不得施丹青之彩等。但是,随着分封割据局面出现,诸侯王仍然大肆营建宫室。如鲁恭王刘余“好治宫室、苑囿、狗马”,造灵光殿时,图画天地、山海神灵于壁^[5]。广川王刘去更是荒淫暴虐,宫室房舍,藻绘彩画。其侄戴王刘海阳更建图绘春画的画屋,淫乱虐杀,无所不为。^[6]

东汉反映现实、歌颂武功、奖励耕战的图画,在宫廷以至州郡都有所发展。唐张彦远记载:“汉明帝雅好画图,别立画官。诏博洽之士班固、贾逵辈,取诸经史事,令尚方画工图画,谓之画赞。”汉明帝刘庄在永平年间(公元58-67年),“追感前世功臣”,画邓禹、马成等建武时期的二十八将于南宫云台。“其外又有王常、李通、窦融、卓茂合三十二人”。到汉灵帝刘宏也沿袭这一传统。诏(蔡)邕画赤泉侯五代将相于省,“兼命为赞及书”。光和元年(公元178年),汉灵帝刘宏在太学以外,另立鸿都门学,提倡辞赋、小学、绘画、书法等。除了画孔丘及七十二弟子以外,还“为鸿都文学乐松、江览等三十二人图像立赞,以劝学者”。^[7]

东汉时州郡也利用壁画图绘历代地方官吏的图像及事迹,以示鉴戒。如应劭在《汉官》中记载:“郡守厅事壁,诸尹画赞,肇自建武,迄于阳嘉,注其清浊进退,所谓不隐过、不虚誉,甚得述事之实。后人是瞻,足以劝惧。”有的地方官吏也利用壁画配合政治宣传,以加强边区的治理,如《后汉书·南蛮传》记述:“永平中,益州刺史梁国朱辅,好立功名,慷慨有大略,在州数岁,宣示汉德,威怀远夷……是时郡尉府舍皆有雕饰,画山神、海灵、奇禽、异兽,以眩耀之,夷人益畏惮焉。”

州郡也利用壁画来表彰在军事政治上有所贡献的吏属。元初六年(公元119年)永昌、益州及蜀郡夷在卷夷头目封离的煽动下叛乱,“众遂十余万,破坏二十余县,杀长吏,燔烧邑郭,剽略百姓,骸骨委积,千里无人”。益州刺史张乔选用从事杨竦抗击,杨竦一方面发动群众平息叛乱,慰纳降附的人,一方面建议对侵犯了少数部族利益的长吏治罪。后来杨竦因伤病卒,张乔深切痛惜,乃“刻石勒铭,图

画其像”。

汉代殿堂壁画全部残毁,但是大量的墓室壁画的出土,则为显示汉代壁画的面貌和水平,提供了重要的实物。而贺西林在博士论文中对于 20 世纪发现的五十多座汉壁画墓,从时代性、地域性进行了全面综合与系统整理,并在对壁画所反映的时代思想与观念形态的探索基础上,展开图像学的研究,填补了这方面的学术空白,具有创新性。文章不仅探索了汉墓壁画的渊源、演变,更充分论述了壁画的艺术特色与成就;对重要壁画墓中壁画的题材内容,也提出了自己的创见与论据,并同时探讨了汉墓壁画与漆棺画的内在联系。贺西林同志对汉墓壁画的研究,为我们了解汉代绘画的发展,提供了重要的信息与论证。因之简述前此壁画之发展,示其渊源,以为序。

[1]《辽宁省喀左县东山嘴红山文化建筑群遗址发掘简报》,《文物》1984 年 11 期;《辽宁省牛河梁红山文化女神庙与积石冢发掘简报》,《文物》1986 年 8 期

[2]《秦安大地湾遗址仰韶文化晚期地画研究》,《考古》1986 年 11 期

[3]春秋时代的学者墨翟在回答禽滑厘怎样使用“锦綈紵”等工艺品的时候,就曾说到商纣时已“官墙文画”(见于刘向《说苑·反质篇》),这是有关宫廷壁画的最早记载。

[4]《史记·外戚世家》及《汉书·霍光传》均有记载。

[5]汉王延寿《鲁灵光殿赋》记:“图画天地,品类群生,杂物奇怪,山海神灵,写载其状,托之丹青,千变万化,事各繆形,随色象类,曲得其情。”

[6]《汉书》说广川王刘去“好文辞、方技、博奕、倡优。其殿门有成庆画,短衣大裤长剑。去好之,作七尺五寸剑,被服皆效焉”。他的侄儿戴王刘海阳更加荒淫无耻,在图绘春画的画屋,“置酒请诸父姊妹饮,令仰视画”。

[7]《后汉书》卷七十七阳球传中奏罢鸿都文学时所引。

目 录

1	序(金维诺)
1	绪言 汉代墓室壁画发现与研究的历史与现状
	第一章 汉代墓室壁画时代性与地域性的综合考察
14	第一节 开创与借鉴:西汉前期的墓室壁画
18	第二节 整饬与定型:西汉后期的墓室壁画
26	一、洛阳卜千秋墓壁画的再检讨
37	二、洛阳浅井头墓壁画注析
41	第三节 延续与滋衍:新莽至东汉前期的墓室壁画
47	一、洛阳金谷园新莽墓壁画正义
56	二、偃师辛村墓壁画释读
61	三、洛阳北郊石油站墓壁画考辨
66	第四节 拓展与刷新:东汉后期至汉魏之际的墓室壁画
68	一、以河南为中心的中原及其周边地区的墓室壁画
86	二、北方内蒙古中南部和陕西北部长城沿线地区的墓室壁画
94	三、西北甘肃河西地区的墓室壁画
96	四、东北辽阳地区的墓室壁画
	第二章 汉代墓室壁画的思想背景与观念形态
115	第一节 早期中国人的灵魂观念

119	第二节	先秦两汉的道家思想和神仙信仰
126	第三节	汉代的阴阳五行观念与天人相应思想
	第三章	汉代墓室壁画的渊源及其图像、风格的传统
138	第一节	史前至汉初壁画的面貌及其沿革
138	一、	壁画发端及其初始形态
139	二、	庙堂、宫殿壁画与墓葬绘画的关系
142	第二节	战国绘画的发展及早期墓葬绘画图式与观念的生成
146	一、	曾侯乙墓漆棺、漆箱绘画的形态与理念
149	二、	子弹库1号楚墓缯书、帛画的图像及其意义
153	第三节	西汉早期墓葬绘画：马王堆汉墓绘画的图像架构
	第四章	汉代墓室壁画的艺术成就及其历史影响
169	第一节	汉墓壁画的艺术特色及成就
169	一、	涵盖天地、包罗万象的题材内容
169	二、	严谨有序的布局和充满张力、气势的构图
173	三、	富于想象力的构思和拙朴生动的造型
175	四、	流动飞扬的线条和丰富热烈的色彩
177	第二节	汉墓壁画图像、风格的绵延及影响
177	一、	中原地区汉墓壁画的式微与北朝墓室壁画的复兴