

# 目录

乾隆民窑瓷器····· 1	花口瓶····· 24
一、器型的特征····· 1	萝卜瓶····· 24
梅瓶····· 1	联瓶····· 24
观音瓶····· 3	壁瓶····· 25
灯笼瓶····· 4	堆塑人物瓶····· 26
盘口瓶····· 6	花插····· 26
盘口耳瓶····· 8	牛头尊····· 27
赏瓶····· 10	琵琶尊····· 28
玉壶春瓶····· 12	铺首耳尊····· 28
琮式瓶····· 12	将军罐····· 30
胆式瓶····· 12	球形盖罐····· 32
天球瓶····· 12	灯笼罐····· 33
蒜头瓶····· 14	唇口罐····· 33
长颈瓶····· 14	弧腹撇足罐····· 34
六棱瓶····· 16	束颈罐····· 34
海棠口扁瓶····· 16	六方罐····· 34
六方耳瓶····· 17	瓜棱罐····· 35
撇口耳瓶····· 18	瓜式罐····· 35
海棠口耳瓶····· 19	花盆····· 35
四方耳瓶····· 20	缸····· 37
贯耳瓶····· 22	鼎式炉····· 38
四方铺首耳瓶····· 23	三足炉····· 38
	壶····· 40

碗·····	43	仿哥釉·····	78
盘·····	48	豆青釉·····	78
碟·····	51	茶叶末釉·····	79
盏托·····	52	天青釉·····	80
杯·····	52	冬青釉·····	80
汤盆·····	53	窑变釉·····	81
枕·····	54	紫金釉·····	81
鼻烟壶·····	54	松石绿釉·····	81
瓷塑·····	56	仿木釉·····	82
绣墩·····	58	黄釉·····	82
杈·····	59	五、彩的特征·····	82
水盂·····	60	青花·····	82
砚·····	61	青花釉里红·····	86
笔筒·····	61	五彩·····	87
洗·····	63	粉彩·····	87
印盒·····	65	矾红彩·····	90
钵·····	65	胭脂红彩·····	91
器座·····	65	墨彩·····	91
豆·····	66	金彩·····	91
盒·····	66	蓝彩·····	92
二、胎的特征·····	68	广彩·····	92
三、底足的特征·····	70	六、纹饰的特征·····	94
四、釉的特征·····	74	婴戏图·····	94
青花釉·····	74	仕女图·····	95
粉彩釉·····	76	高士图·····	96
红釉·····	76	神话宗教人物图·····	97
蓝釉·····	77	寓意人物图·····	98

戏曲小说人物图·····	98	菊纹·····	122
市俗人物图·····	99	牡丹纹·····	123
西洋人物图·····	100	皮球花纹·····	124
龙纹·····	103	缠枝莲托八宝纹·····	125
狮子纹·····	107	串枝花托“寿”字纹·····	125
马纹·····	109	暗八仙纹·····	126
松鹿纹·····	110	太极图纹·····	126
松鼠纹·····	111	博古图·····	127
鹿鹤同春纹·····	111	山水图·····	128
凤纹·····	111	印章纹·····	130
孔雀纹·····	113	莲瓣纹·····	131
锦鸡纹·····	113	蕉叶纹·····	132
鹤纹·····	114	如意纹·····	133
鹌鹑纹·····	114	锦地纹·····	134
芦雁纹·····	115	七、款识的特征·····	135
鸳鸯纹·····	116	纪年款·····	135
蝶纹·····	116	年号纪年款·····	135
鱼纹·····	116	干支纪年款·····	136
蝠纹·····	117	图记款·····	137
莲纹·····	118	堂名款·····	138
梅纹·····	121	八、贋品的特征·····	139
松竹梅纹·····	121	九、鉴定要点·····	142

# 乾隆民窑瓷器

乾隆朝计60年(1736~1795),民窑瓷器生产之盛为清代之最,品种之丰富为前朝所不及,产品有精粗两种风格。精者多为陈设用瓷或外销瓷,粗者多为日常生活用瓷。仍以青花为主流,而粉彩业已成熟,并创新了色地粉彩。青花釉里红及色地青花釉里红较为常见。金彩在此时亦为多见品种。颜色釉较前朝丰富,质量进一步提高。其胎质细腻,尤其是民窑中的精品具有较高纯度。釉色仍以青白色为主,虽青白度深浅不一,但均肥腴坚致。纹饰题材极为广泛,除承袭传统外,多有创新,但封建伦理和寓意味道浓郁。特别是受欧洲艺术的影响,形成了华丽繁缛的装饰风格,并一直影响到清末。款识见有年号纪年款、干支纪年款、花押图记款及堂名吉语款,书写多不规范。

## 一、器型的特征

乾隆民窑器型丰富,按使用功能可分为陈设瓷、日常生活用瓷。按使用对象可分为上层社会用瓷、一般市民用瓷和外销瓷。按制作工艺可分为精粗两大类。上层社会用

瓷、外销瓷及部分陈设用瓷质量上乘。一般来讲,乾隆民窑瓷器的器型规整,虽不及前朝纤秀阴柔,但较之清中晚期仍具有线条美感。以瓶、罐、缸、炉、花盆、碗、盘、杯、文房用具、瓷塑、瓷板及象生瓷最为常见。

### 梅瓶

乾隆瓶类器物造型多样,大者高达1米有余,小者不及10厘米。目前见有梅瓶、长颈瓶、长颈四方瓶、棒槌瓶、赏瓶、蒜头瓶、琮式瓶、天球瓶、玉壶春瓶、葫芦瓶、胆瓶、螭耳瓶、铺首耳瓶、扁方耳瓶、灯笼瓶、贯耳瓶、观音瓶、萝卜瓶、撇口瓶、盘口瓶、海棠口瓶、瓜棱瓶、花口瓜棱瓶、四方联瓶、壁瓶、双鱼瓶、牺耳尊、铺首耳尊、琵琶尊、鹿头尊、花觚等,每种瓶式中亦多有变化,反映了当时社会时尚及审美情趣,同时也反映了窑工高超的成型技巧。

乾隆时梅瓶较为常见,大体有以下几式:大口溜肩式、小口圆肩式、小口丰肩式。每式之中又有口、腹及颈的变化,又可分为直口、唇口、束胫、撇胫等不同瓶式。大多数器物具有端庄规整、工艺精湛的

特点，但缺乏前朝同类器物的俊秀活力，也许是器物重心偏下的关系。

图1 粉彩凤凰牡丹纹梅瓶，高19.5厘米。大口，颈稍长，上窄下宽，溜肩，长弧腹，腹下内收，近足处外撇，圈足，足边斜削，器型端庄，为本朝典型大口溜肩式梅瓶之一。

图2 仿哥釉梅瓶，高36厘米。小口圆唇，短颈圆肩，长弧腹，束胫，近底处外撇，圈足足边斜削。由于此器外撇位置偏低，且撇幅略小，故重心下垂明显，缺乏向上的力度，为本朝典型小口圆肩梅瓶之一。

图3 蓝釉梅瓶，高35厘米。小口圆唇，短颈丰肩，弧腹下收，近底处微外撇。器型端庄，在乾隆梅瓶中最美，典型的小口丰肩梅瓶。

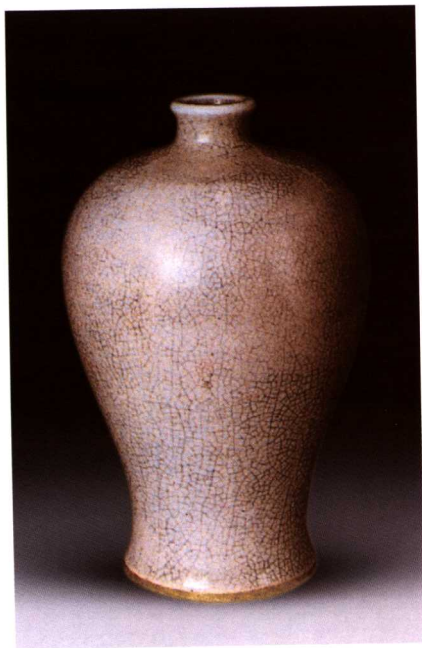
乾隆梅瓶变化较为丰富，虽同为一式，但口、腹及胫部并不一致，绝无雷同，反映了乾隆民窑瓷器造型的多样化。

图4 窑变釉梅瓶，高20.5厘米。小口圆唇，短颈丰肩，弧腹下收，近足处略外撇。与图3同为小口丰肩梅瓶，虽器高不及上器，但体态略瘦，线条流畅，造型秀美，为乾隆朝精细之作。

图5 茶叶末釉梅瓶，高7.4厘米，口径1.2厘米，足径2.6厘米。



1 乾隆 粉彩凤凰牡丹纹梅瓶



2 乾隆 仿哥釉梅瓶

小口圆唇，短颈丰肩，弧腹下收，近足处外撇。亦为小口丰肩梅瓶样式，但腹部重心偏上，腹下内收较急，故器型无康熙阳刚之气，又少雍正阴柔之美，给人以装腔作势之感。虽器物不大，但却有暴发户的夸耀之嫌。

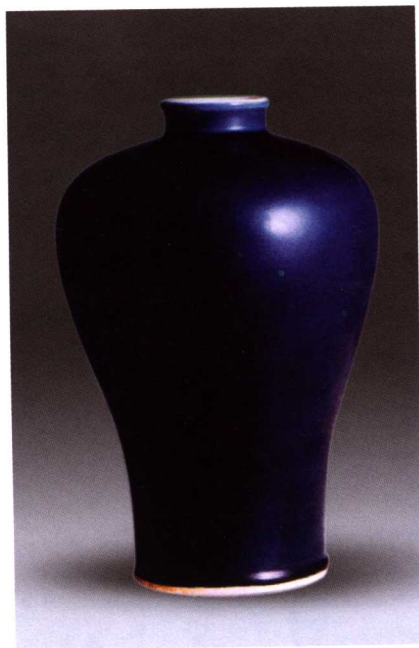
### 观音瓶

观音瓶又名观音尊，乾隆时极为流行，目前所见大体有以下几式：撇口溜肩鼓腹式，撇口溜肩弧腹式，撇口溜肩长腹式等。每式之中亦有变化，或台式圈足，或外撇圈足，或内收浅圈足。

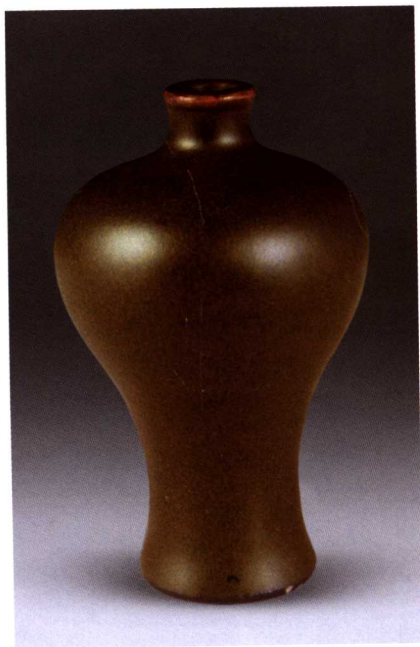
图6 青花花鸟纹观音瓶，高



4 乾隆 窑变釉梅瓶



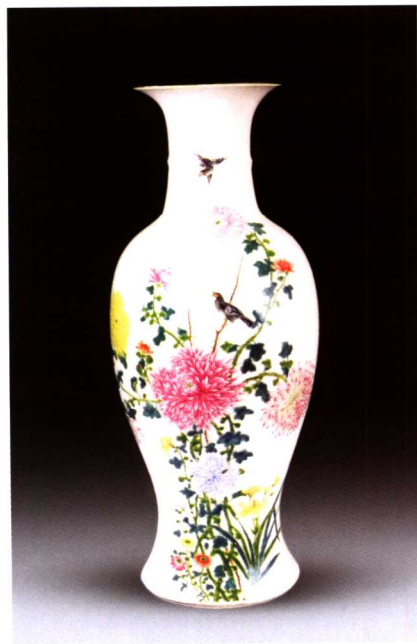
3 乾隆 蓝釉梅瓶



5 乾隆 茶叶末釉梅瓶



6 乾隆 青花花鸟纹观音瓶



7 乾隆 粉彩花鸟纹观音瓶

32.2厘米。撇口细颈，溜肩鼓腹，束胫，外撇台式足，此为乾隆朝较常见的观音瓶式之一。

图7粉彩花鸟纹观音瓶，高59厘米。撇口细颈，颈中部有道凸起弦纹，溜肩，弧腹，束胫，外撇式圈足，足边斜削。线条优美，过渡自然，具有亭亭玉立之感，为乾隆观音瓶中至美至精者，对民国时瓶式影响极大。

图8青花鹤鹿同春纹观音瓶，撇口，溜肩，长弧腹，胫部内收，外撇式圈足。此为乾隆典型观音瓶式之一，但线条转折处有失流畅。

乾隆时观音瓶不仅在口、腹、胫、足处多有变化，而且在颈部亦加装兽耳。耳最早是为了穿系绳索提拿方便而设置，具有实用性，以后逐渐演变为纯粹的装饰。乾隆瓶耳千奇百怪，或颇有新意，或不伦不类。就目前所见乾隆观音耳瓶器物来讲，具有均衡、协调器物的功能。

图9仿哥釉青花釉里红观音耳瓶，高58.2厘米。敞口，颈略长，溜肩，长弧腹，近底处外撇，浅圈足，足边斜切。此器颈部虽长，但因加装了上下对视俯踞的兽耳，不仅平衡了视觉上的差异，而且使呆板的瓶式具有勃勃生机。

## 灯笼瓶

乾隆时灯笼瓶较为常见，基本





8 乾隆 青花鹤鹿同春纹观音瓶



9 乾隆 仿哥釉观音耳瓶

造型为直口，短颈，溜肩，筒式腹，圈足，但器型多有变化，另见有撇口、长颈深腹式，盘口束颈斜肩筒腹式，直口短颈斜肩筒腹式等。

图10豆青釉青花釉里红灯笼瓶，高35厘米。撇口，短颈，溜肩，筒式腹，圈足，为乾隆时最为流行和典型的灯笼瓶式。

图11粉地粉彩人物故事图灯笼瓶，高41厘米。撇口，束颈，溜肩，筒式腹，圈足。口沿外撇较上器明显，颈部内收线条较急，有本朝官窑灯笼瓶风格。

图12青花釉里红山水纹灯笼瓶，高39.8厘米，口径14.5厘米，足径13.1厘米。此器造型亦源于官



10 乾隆 豆青釉灯笼瓶



窑同类器物，与上器相比颈部略长，线条过渡自然柔和，胎质细腻，釉面光滑，制作之精细不逊于官窑器物。

图13豆青地粉彩凤凰牡丹纹灯笼瓶，盘口束颈，斜肩，直筒腹，束胫，外撇台式足。上下基本对称，虽线条缺乏变化，但具有和谐的美感，为本朝较为成功的器型之一。

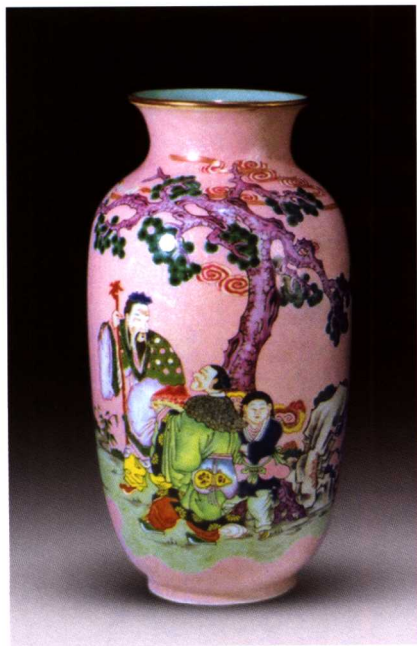
图14青花团龙纹灯笼瓶，高为33厘米。直口，短颈，斜肩，筒式腹，胫斜收，外撇台式底足。此器造型与上器造型大体相当，但上下不对称，和谐之感明显不及上器。

## 盘口瓶

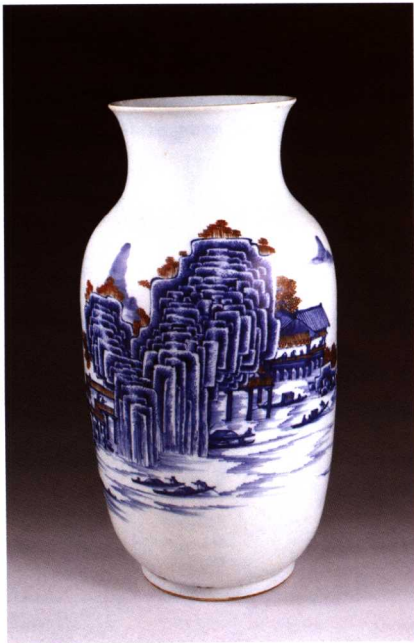
盘口瓶因其口部较广而得名，又称盘口尊，为乾隆民窑常见器型。基本造型为盘口，长颈，圆肩，长弧腹，外撇圈足。另见有溜肩长圆腹、斜肩长弧腹等式。器高多在40厘米左右。由于口部较大，腹部凸起，视觉效果上有敦厚之感。

图15青花三国故事图盘口瓶，高为45厘米。盘口，长颈，圆肩，长弧腹，腹下内收，近底处外撇，圈足。此器与乾隆常见的盘口瓶略有不同，腹部较长，而且下腹部有一内收弧线，故造型较为俊秀优美。

图16青花釉里红人物故事图



11 乾隆 粉地粉彩灯笼瓶



12 乾隆 青花釉里红灯笼瓶



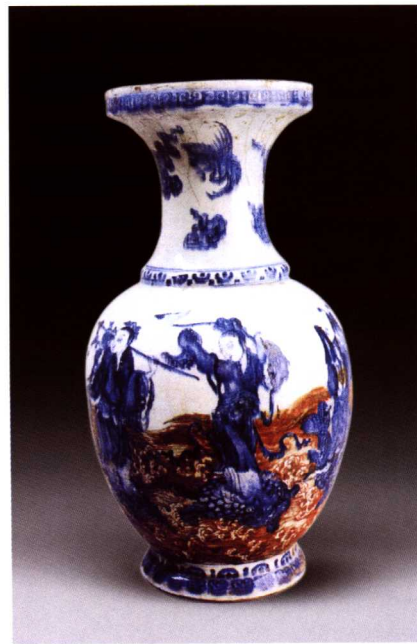
13 乾隆 豆青地粉彩灯笼瓶



14 乾隆 青花团龙纹灯笼瓶



15 乾隆 青花盘口瓶



16 乾隆 青花釉里红盘口瓶



17 乾隆 青花云龙纹盘口瓶



18 乾隆 青花山水纹盘口瓶

盘口瓶，高54.5厘米，口径28.9厘米。盘口，长颈，溜肩，颈肩部有一道凸棱，长圆腹，外撇圈足，为乾隆典型盘口瓶式之一。

图17青花云龙纹盘口瓶，为乾隆时另一种长圆腹瓶式，腹部线条弧起不甚明显，较上器更显敦厚。

图18青花山水纹盘口瓶，高37.5厘米。盘口，长颈，颈肩部有一道凸棱，肩部略呈斜切式，长圆腹，束胫，外撇圈足，此为乾隆时较为常见的盘口瓶式之一。

### 盘口耳瓶

乾隆时盘口耳瓶极为流行，基本上可以分为铺首耳与立耳两大类。铺首原指门上的衔环兽面。《说文》：“门扇环谓之铺首。”唐温庭筠《雍台歌》：“黄金铺首画钩陈，羽葆亭童拂交戟。”常做虎、狮等形。瓷器上的铺首耳源于古代青铜器。乾隆铺首耳多具有极强的立体感，装饰效果明显。乾隆时立耳以螭龙、象耳最为常见，另有叶耳。器物造型与同时期盘口瓶差别不大。

**盘口铺首耳瓶** 图19青花缠枝莲纹盘口铺首耳瓶，盘口，短粗颈，球形腹，外撇高圈足。颈部饰一对铺首耳，耳为浅浮雕琢成，立体感不甚强烈。

图20粉彩人物故事图盘口铺首耳瓶，高33.7厘米，口径5.3厘米。盘口，长颈，球形腹，外撇



台式圈足。肩腹部置一对铺首耳，造型生动逼真，雕琢细腻。此器的造型亦典雅端庄，为乾隆朝之精品。

图 21 冬青地青花加紫六合同春纹盘口铺首耳瓶，高48厘米，口径20.2厘米。盘口，束颈，颈部置铺首耳，长圆腹，外撇圈足，足边斜切，铺首耳凸起较高，虽为写意手法，但立体感较强。

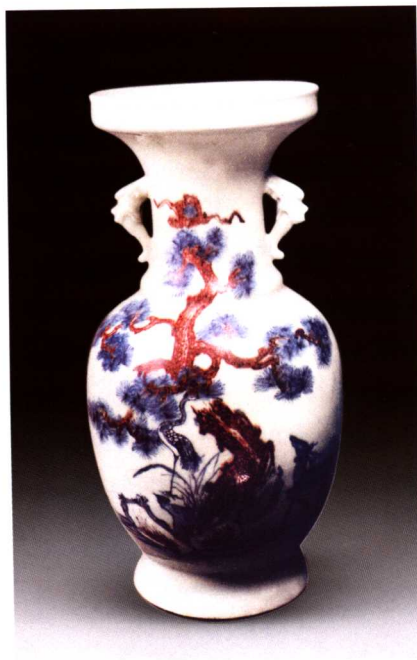
在乾隆盘口铺首耳瓶中，以造型颇似琵琶尊、通体施以仿哥釉、耳部则为铁锈花的器物最为常见。此装饰工艺源于宋代磁州窑系，清雍正、乾隆时景德镇开始生产，当地俗称为铁骨泥。



19 乾隆 青花盘口铺首耳瓶



20 乾隆 粉彩盘口铺首耳瓶



21 乾隆 青花加紫盘口铺首耳瓶

图22仿哥釉铁锈花盘口铺首耳瓶，高54厘米。盘口，束颈，下垂腹，外撇式圈足。口边、颈肩及外足墙分别饰以铁锈花如意纹，颈部置一对铁锈花铺首耳。

图23仿哥釉铁锈花盘口铺首耳瓶，高40.6厘米，口径18.7厘米，足径15.7厘米。造型与上器相近，但口壁下内收较急，圈足外撇明显，为乾隆常见器型之一。

**盘口立耳瓶** 乾隆盘口立耳瓶官窑多见，民窑略少，基本造型变化不大。

图24青花团蝠纹盘口象耳瓶，盘口，长束颈，颈部置一对象耳，颈肩相交处有一道凸棱，斜肩，弧腹

略直，外撇圈足，为乾隆时期较为常见的立耳瓶式之一。

图25青花釉里红松鹤纹盘口立耳瓶，高46.8厘米，口径20.1厘米，足径16.4厘米。基本造型与官窑差别不大，惟颈部所饰为叶形耳，足为台式圈足，不及上器常见。

## 赏瓶

赏瓶为乾隆官窑常见的瓶式之一，民窑虽有生产，但数量不大，基本造型与官窑差别不大，见有扁圆和球腹两式。

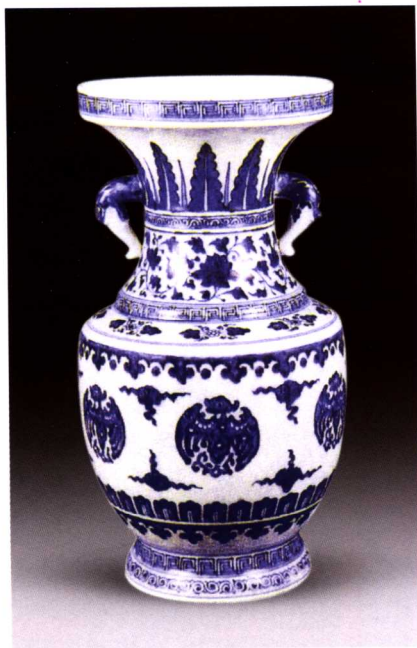
图26青花缠枝莲纹赏瓶，高34.2厘米。撇口，束颈，扁圆腹，外撇式圈足。器型端庄俊雅，为乾



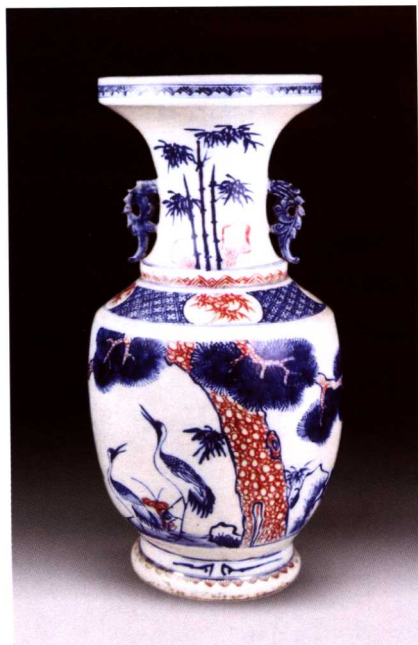
22 乾隆 仿哥釉盘口铺首耳瓶



23 乾隆 仿哥釉盘口铺首耳瓶



24 乾隆 青花盘口象耳瓶



25 乾隆 青花釉里红盘口立耳瓶



26 乾隆 青花缠枝莲纹赏瓶



27 乾隆 蓝地描金赏瓶



隆民窑中的精品。

图27 蓝地描金花托寿字纹赏瓶，高19.3厘米，口径4.9厘米。器型一如上器，惟腹部较为浑圆，为标准赏瓶样式。

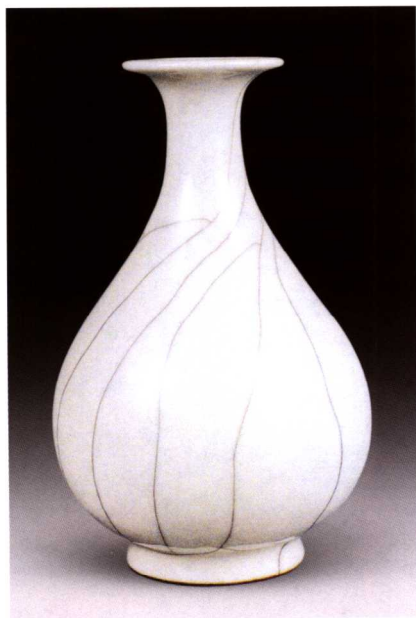
### 玉壶春瓶

乾隆民窑玉壶春瓶并不多见，精品更是难寻。

图28 仿哥釉玉壶春瓶，高20厘米。唇口外翻，细颈，斜肩，下垂腹，外撇圈足，足边斜切。颈肩线条过渡极为自然流畅，腹部重心下垂，极为沉稳。

### 琮式瓶

琮式瓶为仿新石器时代玉琮造



28 乾隆 仿哥釉玉壶春瓶

型的一种瓶式，始见于南宋官窑与龙泉窑器，清代琮式瓶器身多装饰横线的八卦纹，故又有八卦瓶之称，见有直圈足与外撇浅台式圈足两种。

图29 青花缠枝花卉纹琮式瓶，高23厘米，壁宽11.5厘米。直口，短颈，上窄下宽，平肩，方体，直圈足。器壁饰以凸起的八卦纹样，间隙处以青花绘缠枝莲纹。器型端庄大方。乾隆以后多有仿品，但足墙较真品略窄。

图30 仿哥釉琮式瓶，高45厘米。直口，短颈，平肩，颈肩过渡缺乏曲线，外撇式浅台状圈足不及上器多见。

### 胆式瓶

乾隆时胆式瓶极为流行，遗存器物颇多，但器型变化不大。

图31 豆青釉白梅纹胆瓶，高43.5厘米，口径5厘米，足径12.5厘米。直口，细长颈，溜肩，鼓腹，圈足，造型之端庄，制作工艺之精湛，丝毫不逊于官窑器物。

图32 豆青地白花纹胆瓶，高42.5厘米。造型一如上器，亦为民窑精品。

### 天球瓶

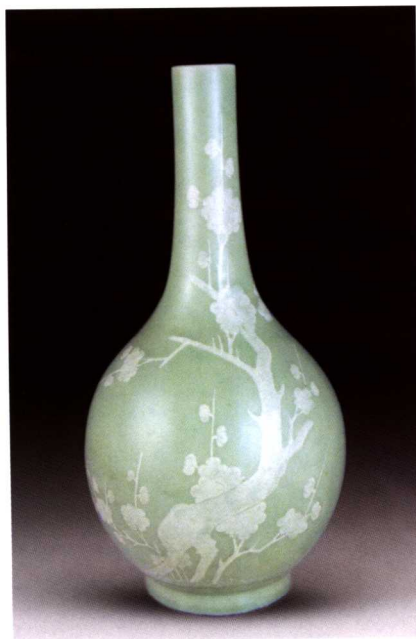
天球瓶始于明永乐时，宣德以后不见有生产，康熙、乾隆时较为流行，民窑亦开始生产，且质量不



29 乾隆 青花缠枝花卉纹琮式瓶



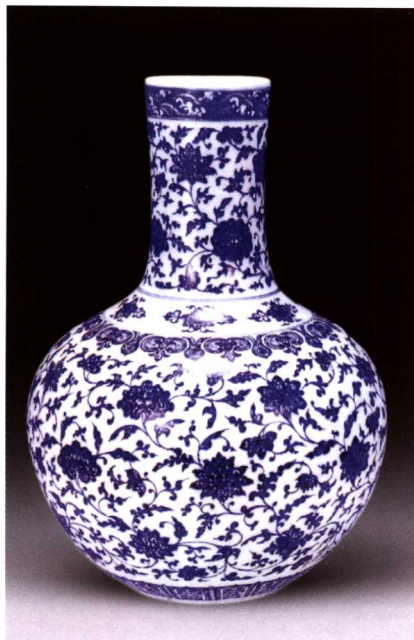
30 乾隆 仿哥釉琮式瓶



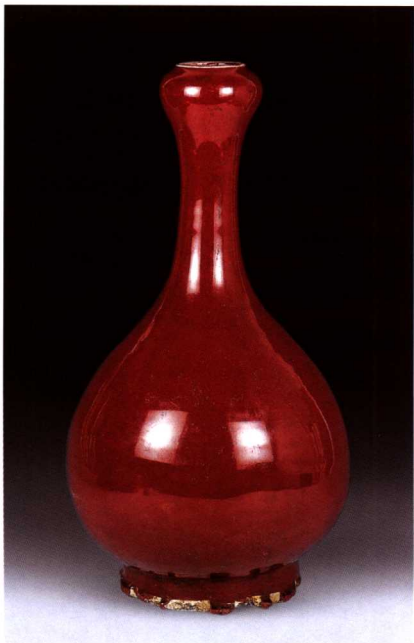
31 乾隆 豆青釉白梅纹胆瓶



32 乾隆 豆青地白花纹胆瓶



33 乾隆 青花缠枝莲纹天球瓶



34 乾隆 窑变釉蒜头口瓶

逊于官窑。

图33青花缠枝莲纹天球瓶，口微侈，直颈，球形腹，平底，器型端庄优雅。

### 蒜头瓶

蒜头瓶是乾隆时常见瓶式之一，遗存较多，除一部分承袭传统的造型以线条优美取胜外，余者皆乏善可陈，名为创新，实则不伦不类。特别是一些意在锦上添花之作，弄巧成拙，沦为佛头著粪之作。

图34为窑变釉蒜头口瓶，高41.5厘米。蒜头口，细长颈，溜肩，下垂腹，外撇式圈足，造型较优美。

图35青花四季花卉纹蒜头瓶，高38.2厘米，口径3.3厘米，足径13厘米。直口，下承以蒜头形，长颈，斜肩，内斜腹，二层台底。此器型极为别扭，虽多有变化，但缺乏美感，为一件极不成功的“创新”之作。

图36仿哥釉铁锈花蒜头瓶，高42.5厘米。蒜头口，束长颈，颈部一对象耳，长圆腹，外撇式高圈足，口边、颈部、腹上部、下腹部及足墙上部均饰以铁锈花装饰带，虽时代风格明显，但器型不伦不类。

### 长颈瓶

长颈瓶是乾隆时较为常见的瓶式之一，见有撇口、敞口两种造型，前者源于玉壶春瓶式，后者则有赏