

根据

“十五”国家级规划教材
卫生部五、七年制规划教材
全国高等学校教材

编写

人体解剖学标本 彩色图谱

COLOR ATLAS OF HUMAN ANATOMY SAMPLES

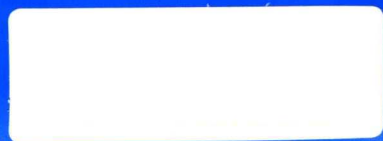
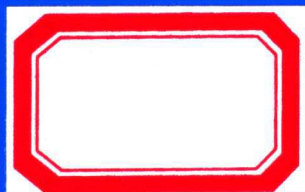
主 编 纪荣明

-64



人民军医出版社

PEOPLE'S MILITARY MEDICAL PRESS



主 编：纪荣明

副 主 编：刘 芳 蒋尔鹏 李玉泉 熊绍虎

标本制作：纪荣明 李八斤 程林发

人体解剖学标本 彩色图谱

COLOR ATLAS OF
HUMAN ANATOMY SAMPLES



人民军医出版社

PEOPLE'S MILITARY MEDICAL PRESS

北 京

图书在版编目(CIP)数据

人体解剖学标本彩色图谱 / 纪荣明主编. — 北京: 人民军医出版社, 2005.5
ISBN 7-80194-706-1

I. 人... II. 纪... III. 人体解剖学—图谱 IV. R322-64

中国版本图书馆 CIP 数据核字 (2005) 第 033703 号

策划编辑: 郭伟疆 加工编辑: 石立勇 责任审读: 余满松

出版人: 齐学进

出版发行: 人民军医出版社 经 销: 新华书店

通信地址: 北京市复兴路 22 号甲 3 号 邮 编: 100842

电话: (010) 66882586 (发行部)、51927290 (总编室)

传真: (010) 68222916 (发行部)、66882583 (办公室)

网址: www.pmmp.com.cn

印刷: 潮河印业有限公司 装订: 春园装订厂

开本: 787mm × 1092mm 1/16

印张: 12 字数: 273 千字

版次: 2005 年 5 月第 1 版 印次: 2005 年 5 月第 1 次印刷

定价: 46.00 元

版权所有 侵权必究

购买本社图书, 凡有缺、倒、脱页者, 本社负责调换

电话: (010)66882585、51927252

序


纪荣明老师从事解剖学教学30余年，并长期进行临床应用解剖学的研究工作。他和他的同事们将教学和科研成果整理补充后编写成这本《人体解剖学标本彩色图谱》，即将出版。

该图谱的特点为：①所选之图均为正常人体结构的实物照片，色彩鲜明、结构清晰、器官毗邻清楚、注解简单明了，每幅图片既能给读者以启发性又有实用性。②系统性强，能给初学者以逐渐深入之感，使他们能用图谱所示在标本上正确地辨认人体结构。每一个系统既有整体观，又有各具体器官多方位显示的照片。③该图谱在编排上既以系统解剖学为主，同时又能密切结合临床应用的需要，如肝外胆道的前、后面观，回盲瓣的类型，心动脉的分类，颅底结构与脑神经出颅、连脑部位和脊髓节段、脊神经与椎骨三者的对应关系等都能给读者提供人体结构整体和连续的信息。特别是临床应用解剖学方面的资料更为可贵。

本书的出版，将会对医学院校的学生学习人体解剖学有很大的帮助，同时也将成为临床医生在医疗实践中的重要参考书。

该图谱的编著者是在完成繁重的教学任务与科学研究工作的同时，利用许多休息时间，付出许多辛劳制作标本、照相编排而成稿的，再次向他们表示祝贺。

第二军医大学校长、教授



2005年1月

前 言

目前解剖学教科书中的插图和供学生参考的系统解剖学图谱多以手工绘制的线条图为主,对于初学者准确地辨认人体结构有一定难度,加之目前实习标本来源困难及制作标本的技术人员缺乏,学员实习用标本的质量和数量均难以达到教学计划的要求,在一定程度上影响了解剖学的教学效果。

笔者在从事人体解剖学教学和临床应用解剖学研究工作中深刻体会到学生和临床医生都希望能看到结构清晰、层次分明、立体感强、器官毗邻关系明确的正常人体标本实物照片;再者,按人体系统编排的解剖学图谱将对学生和临床医生的学习及工作都会有一定的帮助。为此,笔者将多年积累的系统解剖学和临床应用解剖学方面的实物照片按系统进行分类整理,并加以补充后编撰成册,旨在为学生学习人体解剖学和临床医生的诊疗实践提供一本启发性及实用性较强的参考书。本书还配有英文名词,供读者学习提高。

在图谱的编写过程中,笔者所在单位,第二军医大学解剖学教研室的领导和许多老师都给予了热情的帮助、指导。薛富善教授在百忙中审阅了全部书稿,并提出了大量修改意见。在此,向他们深表感谢。

由于笔者业务水平和知识结构的限制,加上工作量大、时间较紧,书中谬误之处请广大读者给予批评指正。

编 者

2005年1月

目 录

1. 运动系统

- 1-1 全身骨骼前面观 / 1
- 1-2 全身骨骼后面观 / 2
- 1-3 全身骨骼侧面观 / 3
- 1-4 骨的内部构造 / 4
- 1-5 长骨的构造 / 4
- 1-6 胸椎上面观 / 5
- 1-7 胸椎侧面观 / 5
- 1-8 寰椎上面观 / 5
- 1-9 寰椎下面观 / 6
- 1-10 枢椎上面观 / 6
- 1-11 第6颈椎上面观 / 6
- 1-12 第7颈椎上面观 / 7
- 1-13 第7颈椎侧面观 / 7
- 1-14 腰椎上面观 / 7
- 1-15 腰椎侧面观 / 8
- 1-16 骶骨前面观, 尾骨前面观 / 8
- 1-17 骶骨后面观, 尾骨后面观 / 8
- 1-18 胸骨前面观 / 9
- 1-19 胸骨侧面观 / 9
- 1-20 肋骨 / 9
- 1-21 额骨前面观 / 10
- 1-22 筛骨 / 10
- 1-23 蝶骨前面观 / 11
- 1-24 蝶骨上面观 / 11
- 1-25 颞骨外侧面观 / 11
- 1-26 颞骨内侧面观 / 12
- 1-27 下颌骨外侧面观 / 12
- 1-28 下颌骨内侧面观 / 12
- 1-29 舌骨 / 13
- 1-30 上颌骨外侧面观 / 13
- 1-31 上颌骨内侧面观 / 14
- 1-32 腭骨 / 14
- 1-33 颅底内面观 / 15
- 1-34 颅底外面观 / 15
- 1-35 颅侧面观 / 16
- 1-36 翼腭窝 / 16
- 1-37 颅前面观 / 17
- 1-38 颅后面观 / 17
- 1-39 骨性鼻腔外侧壁 / 18
- 1-40 颅冠状切 / 18
- 1-41 新生儿颅 / 19
- 1-42 锁骨 / 20
- 1-43 肩胛骨 / 20
- 1-44 肱骨 / 21
- 1-45 尺骨、桡骨 / 21
- 1-46 手骨 / 22
- 1-47 髌骨 / 23
- 1-48 幼儿髌骨外侧面观 / 24
- 1-49 股骨 / 24
- 1-50 髌骨 / 25
- 1-51 胫、腓骨 / 25
- 1-52 足骨 / 26
- 1-53 关节的分类 / 27
- 1-54 椎间盘 / 27
- 1-55 脊柱的韧带 / 28
- 1-56 寰枢关节 / 29
- 1-57 翼状韧带 / 29
- 1-58 寰枕关节 / 29
- 1-59 胸锁关节、胸肋关节 / 30
- 1-60 胸廓前面观 / 30
- 1-61 颞下颌关节 / 31
- 1-62 颞下颌关节矢状切 / 31
- 1-63 肩关节 / 32
- 1-64 肘关节 / 33
- 1-65 前臂骨连结 / 34
- 1-66 手的连结 / 35
- 1-67 骨盆韧带前面观 / 36
- 1-68 骨盆韧带侧面观 / 36
- 1-69 耻骨联合 / 37
- 1-70 耻骨弓 / 37
- 1-71 髌关节前面观 / 37
- 1-72 髌关节后面观 / 38

1-73 股骨头韧带 / 38
1-74 膝关节 / 39
1-75 半月板 / 40
1-76 踝关节周围韧带 / 40
1-77 足的连结前面观 / 41
1-78 足的连结水平切面 / 41
1-79 肌的形态 / 42
1-80 面肌前面观 / 42
1-81 颞肌、咬肌 / 43
1-82 翼内肌、翼外肌 / 43
1-83 颈阔肌 / 44
1-84 胸锁乳突肌 / 44
1-85 舌骨上、下肌群 / 45
1-86 舌骨下肌群深层 / 45
1-87 肩胛舌骨肌 / 46
1-88 颈深肌群 / 46
1-89 口底肌群 / 47
1-90 背部肌群 / 47
1-91 竖脊肌 / 48
1-92 胸大肌 / 49
1-93 胸小肌 / 49
1-94 膈与腹后壁肌群 / 50
1-95 前锯肌 / 51
1-96 膈肌上面观 / 51
1-97 腹前外侧壁肌群 / 53
1-98 腹股沟管 / 54
1-99 会阴肌群(女) / 54
1-100 上肢肌群前面浅层 / 55
1-101 上肢肌群前面深层 / 56
1-102 上肢肌群后面浅层 / 57
1-103 上肢肌群后面深层 / 58
1-104 肩带肌后面观 / 59
1-105 骨间掌侧肌 / 60
1-106 骨间背侧肌 / 60
1-107 下肢肌群浅层前面观 / 61
1-108 下肢肌群浅层后面观 / 62
1-109 髋部肌群前面观 / 63
1-110 髋部肌群后面观 / 63
1-111 股前内侧肌群 / 64
1-112 股后肌群 / 65
1-113 小腿前外侧肌群 / 66
1-114 腓肠肌 / 67
1-115 比目鱼肌 / 68
1-116 小腿后肌群深层 / 69
1-117 足背肌群 / 70

1-118 足底肌群深层 / 70
1-119 足底肌群浅层 / 70
1-120 男性盆底肌群 / 71

2. 消化系统

2-1 消化系统全貌 / 72
2-2 乳牙 / 73
2-3 舌肌 / 73
2-4 唾液腺开口 / 74
2-5 唾液腺外面观 / 74
2-6 咽 / 75
2-7 咽肌后面观 / 75
2-8 咽肌侧面观 / 76
2-9 咽腔(咽后壁切开) / 76
2-10 食管、胃 / 77
2-11 内脏浅层 / 78
2-12 胃黏膜及十二指肠 / 78
2-13 小肠淋巴滤泡 / 79
2-14 盲肠与阑尾 / 79
2-15 直肠内面观 / 79
2-16 回盲瓣 / 80
2-17 肝膈面观 / 81
2-18 肝脏面观 / 81
2-19 第二肝门 / 81
2-20 肝外胆道前面观 / 82
2-21 肝外胆道后面观 / 82
2-22 胰管 / 82

3. 呼吸系统

3-1 呼吸系统全貌 / 83
3-2 鼻腔外侧壁 / 84
3-3 鼻旁窦开口 / 84
3-4 喉软骨 / 84
3-5 喉的连结(一) / 85
3-6 喉的连结(二) / 85
3-7 喉肌(一) / 86
3-8 喉肌(二) / 86
3-9 喉腔 / 87
3-10 气管、支气管前面观 / 87
3-11 气管、支气管后面观 / 88
3-12 气管隆嵴 / 88
3-13 肺根的结构 / 89
3-14 纵隔左侧面观 / 89

3-15 纵隔右侧面观 / 89

4. 泌尿生殖系统

- 4-1 男性泌尿生殖系统全貌 / 90
- 4-2 肾后面观 / 91
- 4-3 肾的位置 / 91
- 4-4 肾的冠状切 / 92
- 4-5 左肾的被膜 / 92
- 4-6 肾的后面观 / 93
- 4-7 膀胱和阴茎 / 93
- 4-8 男性盆腔矢状切 / 94
- 4-9 女性盆腔矢状切 / 94
- 4-10 男性附属腺 / 95
- 4-11 输精管 / 95
- 4-12 女性生殖系统 / 96
- 4-13 女外阴 / 96
- 4-14 女性内生殖器上面观 / 97
- 4-15 女性乳房 / 97

5. 脉管系统

- 5-1 心位置(一) / 98
- 5-2 心位置(二) / 98
- 5-3 心的外形 / 99
- 5-4 右心房内部结构 / 100
- 5-5 右心室内部结构(一) / 100
- 5-6 右心室内部结构(二) / 101
- 5-7 左心室内部结构(一) / 101
- 5-8 左心室内部结构(二) / 102
- 5-9 左心室内部结构(三) / 102
- 5-10 左心室内部结构(四) / 103
- 5-11 左心室内部结构(五) / 103
- 5-12 左心房和左心室 / 104
- 5-13 心室肌 / 104
- 5-14 心房肌 / 105
- 5-15 心瓣膜与瓣环(上面观) / 105
- 5-16 心的冠状切面 / 106
- 5-17 心的动脉前面观(一) / 106
- 5-18 心的动脉前面观(二) / 107
- 5-19 心的动脉左侧面观 / 107
- 5-20 心的动脉膈面观(均衡型) / 108
- 5-21 心的动脉膈面观(右优势型) / 109
- 5-22 心的动脉膈面观(左优势型) / 110
- 5-23 心的静脉 / 111
- 5-24 心包前面观 / 112
- 5-25 心包后面观(心已取出) / 112
- 5-26 主动脉及其分支 / 113
- 5-27 胸主动脉及其分支 / 114
- 5-28 头颈部的动脉 / 114
- 5-29 椎动脉 / 115
- 5-30 胸廓内动脉 / 115
- 5-31 腋动脉及其分支 / 116
- 5-32 肱动脉及其分支 / 116
- 5-33 前臂掌侧动脉 / 117
- 5-34 前臂背侧动脉 / 117
- 5-35 手的动脉 / 118
- 5-36 腹腔干及其分支 / 118
- 5-37 肠系膜上动脉及其分支 / 119
- 5-38 肠系膜下动脉及其分支 / 119
- 5-39 小肠动脉 / 120
- 5-40 腹主动脉及其分支 / 120
- 5-41 男性盆腔动脉(右侧) / 121
- 5-42 女性盆腔动脉(左侧) / 121
- 5-43 男性会阴部的动脉 / 122
- 5-44 女性会阴部的动脉 / 122
- 5-45 直肠动脉(后面观) / 122
- 5-46 臀部和股后部的动脉 / 123
- 5-47 股动脉及其分支 / 123
- 5-48 胫前动脉 / 124
- 5-49 腓动脉及其分支 / 124
- 5-50 足的动脉 / 125
- 5-51 板障静脉 / 126
- 5-52 头颈部静脉(一) / 126
- 5-53 头颈部静脉(二) / 127
- 5-54 头颈部静脉(三) / 127
- 5-55 上肢浅静脉 / 128
- 5-56 下腔静脉 / 128
- 5-57 下肢浅静脉 / 129
- 5-58 手静脉铸型(后面观) / 129
- 5-59 上、下腔静脉及其属支 / 130
- 5-60 门静脉及其属支 / 131
- 5-61 门静脉肝内段 / 131
- 5-62 全身淋巴结 / 132
- 5-63 气管支气管淋巴结 / 133
- 5-64 肠系膜上淋巴结 / 133
- 5-65 腹后壁淋巴结 / 134
- 5-66 腹股沟淋巴结 / 134
- 5-67 胸导管 / 135
- 5-68 脾 / 136

5-69 胸腺 / 136

6. 感觉器

- 6-1 泪器 / 137
- 6-2 眶内结构(上面观) / 137
- 6-3 眼外肌(上面观) / 138
- 6-4 眼外肌(外侧面观) / 138
- 6-5 眼的动脉(上面观) / 139
- 6-6 中耳腔 / 139
- 6-7 中耳内结构 / 139
- 6-8 听小骨 / 140
- 6-9 中耳内侧壁 / 140
- 6-10 内耳 / 141

7. 神经系统

- 7-1 脑和脊髓腹侧面观 / 142
- 7-2 脊髓与椎骨的关系(前面观) / 143
- 7-3 脑和脊髓背侧面观 / 144
- 7-4 脑的底面观 / 145
- 7-5 脑的背外侧面观 / 145
- 7-6 脑岛 / 146
- 7-7 脑的顶面观 / 146
- 7-8 脑的矢状切 / 147
- 7-9 端脑水平切 / 147
- 7-10 脑的冠状切 / 148
- 7-11 大脑投射纤维 / 148
- 7-12 胼胝体 / 149
- 7-13 大脑半球内主要联络纤维 / 149
- 7-14 间脑间连合 / 150
- 7-15 海马 / 150
- 7-16 小脑上面观 / 151
- 7-17 小脑下面观 / 151
- 7-18 小脑前面观 / 151
- 7-19 齿状核 / 152
- 7-20 小脑脚 / 152
- 7-21 中脑水平切 / 153
- 7-22 脑干腹侧面观 / 154
- 7-23 脑干背侧面观 / 154
- 7-24 脑神经连脑部位(一) / 155
- 7-25 脑神经连脑部位(二) / 155
- 7-26 脑神经 / 156
- 7-27 脑神经出颅部位 / 156
- 7-28 脑神经出颅部位(剥去硬脑膜) / 157
- 7-29 眶内结构(上面观) / 157
- 7-30 睫状神经节 / 158
- 7-31 翼腭窝内结构(内侧面观) / 158
- 7-32 三叉神经外侧面观 / 159
- 7-33 三叉神经内侧面观 / 159
- 7-34 三叉神经终支 / 160
- 7-35 面神经(一) / 160
- 7-36 面神经(二) / 161
- 7-37 前庭蜗神经 / 161
- 7-38 舌咽神经、迷走神经、副神经侧面观 / 162
- 7-39 舌咽神经、迷走神经、副神经后面观 / 162
- 7-40 喉返神经、甲状旁腺 / 163
- 7-41 颈丛皮支 / 163
- 7-42 膈神经 / 164
- 7-43 臂丛 / 164
- 7-44 上肢神经 / 165
- 7-45 桡神经 / 166
- 7-46 前臂与手的神经 / 167
- 7-47 胸神经 / 168
- 7-48 腰丛 / 168
- 7-49 股神经与骶丛 / 169
- 7-50 坐骨神经及其分支 / 170
- 7-51 胫神经、腓总神经 / 171
- 7-52 足底神经 / 172
- 7-53 脊神经后支 / 173
- 7-54 内脏神经 / 174
- 7-55 脑动脉的来源 / 175
- 7-56 大脑动脉环 / 175
- 7-57 脑底的动脉 / 176
- 7-58 大脑半球外侧面动脉 / 176
- 7-59 大脑半球内侧面动脉 / 177
- 7-60 小脑动脉前面观 / 177
- 7-61 小脑动脉上面观 / 177
- 7-62 大脑浅静脉 / 178
- 7-63 脊髓的血供前面观 / 178
- 7-64 大脑大静脉 / 179
- 7-65 蛛网膜粒 / 179
- 7-66 硬脑膜 / 180
- 7-67 海绵窦 / 180
- 7-68 脊髓的被膜 / 181
- 7-69 脑室系统后面观 / 182
- 7-70 脑室铸型 / 182

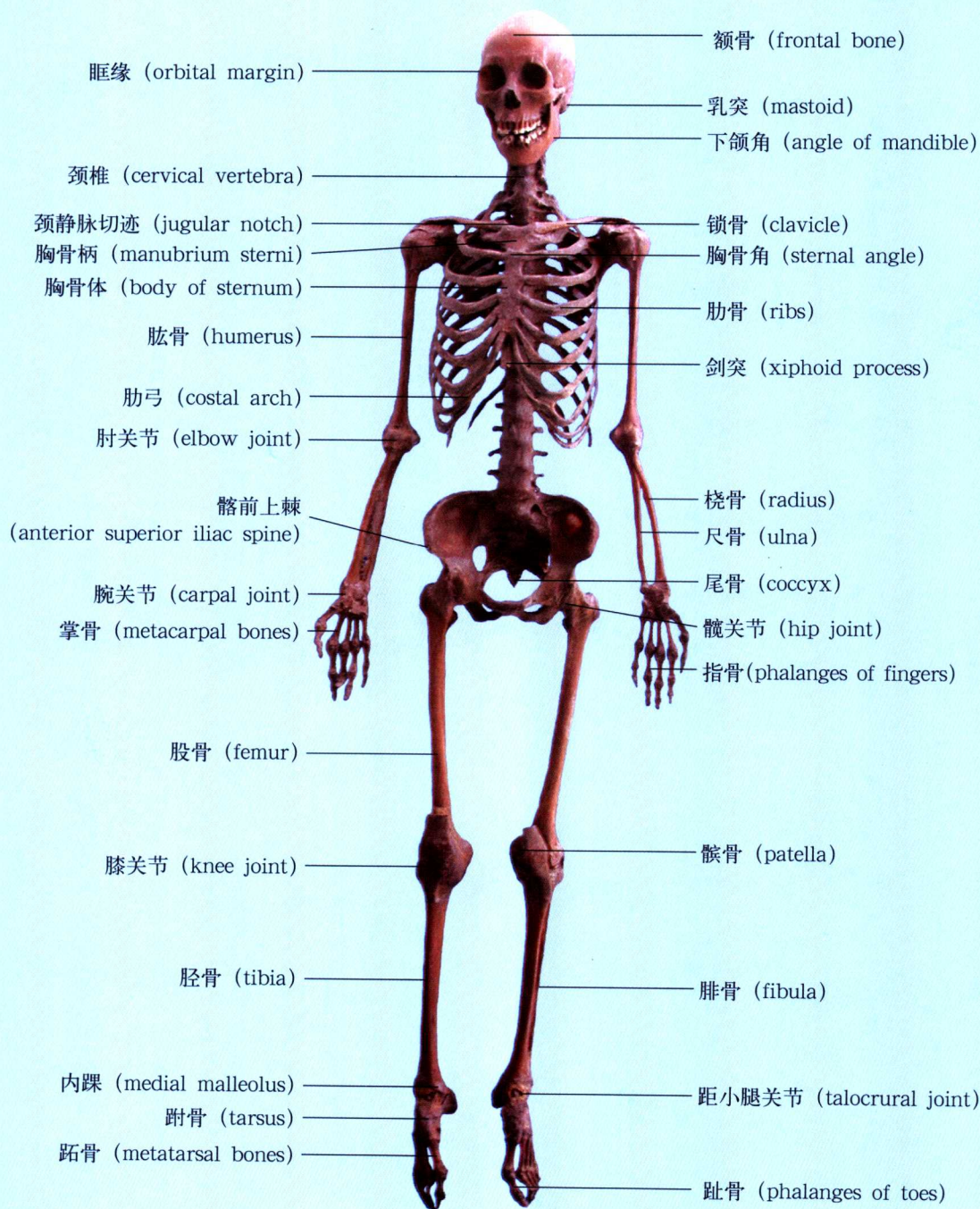


图 1-1 全身骨骼前面观
Fig.1-1 Anterior aspect of skeleton

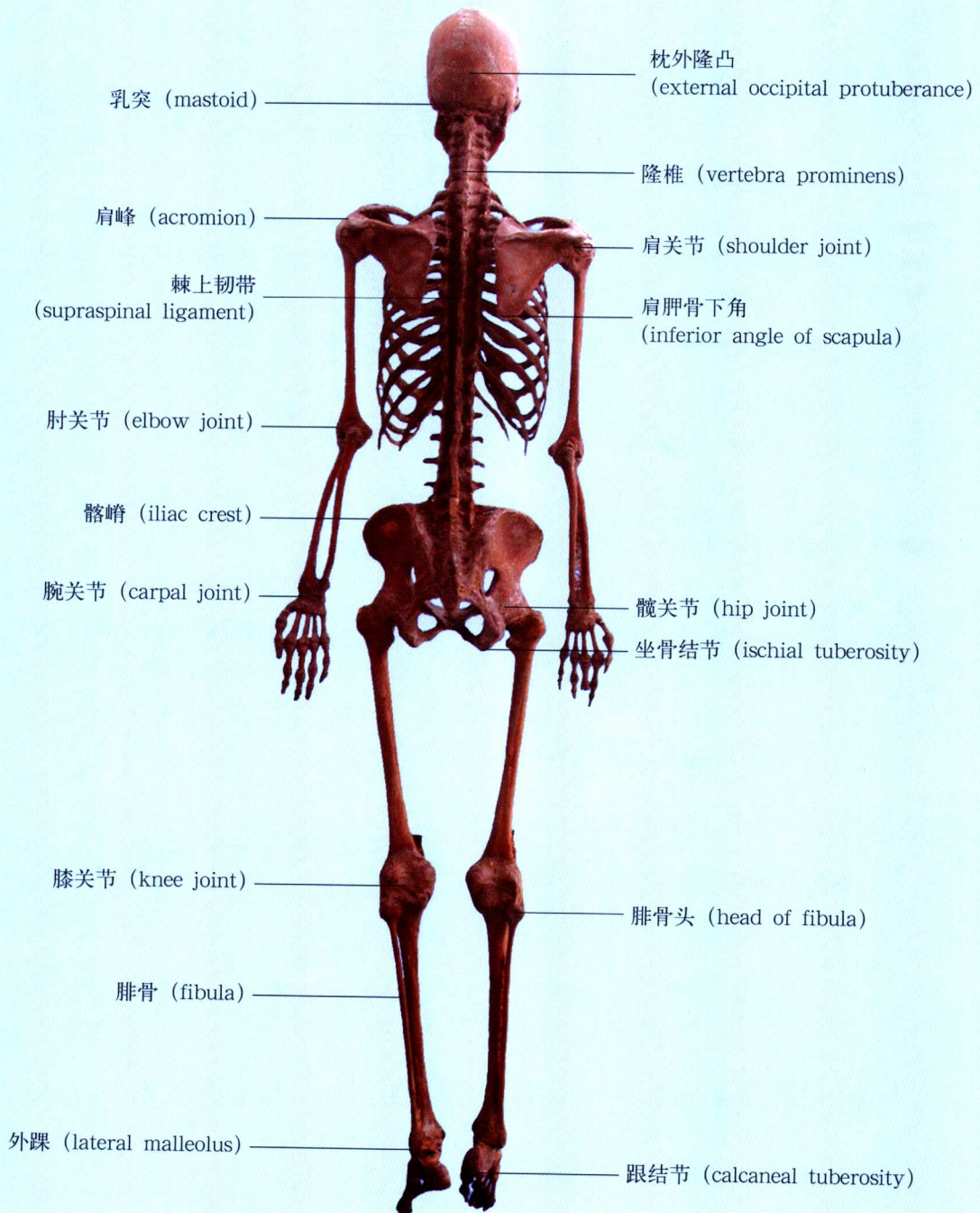


图 1-2 全身骨骼后面观

Fig.1-2 Posterior aspect of skeleton

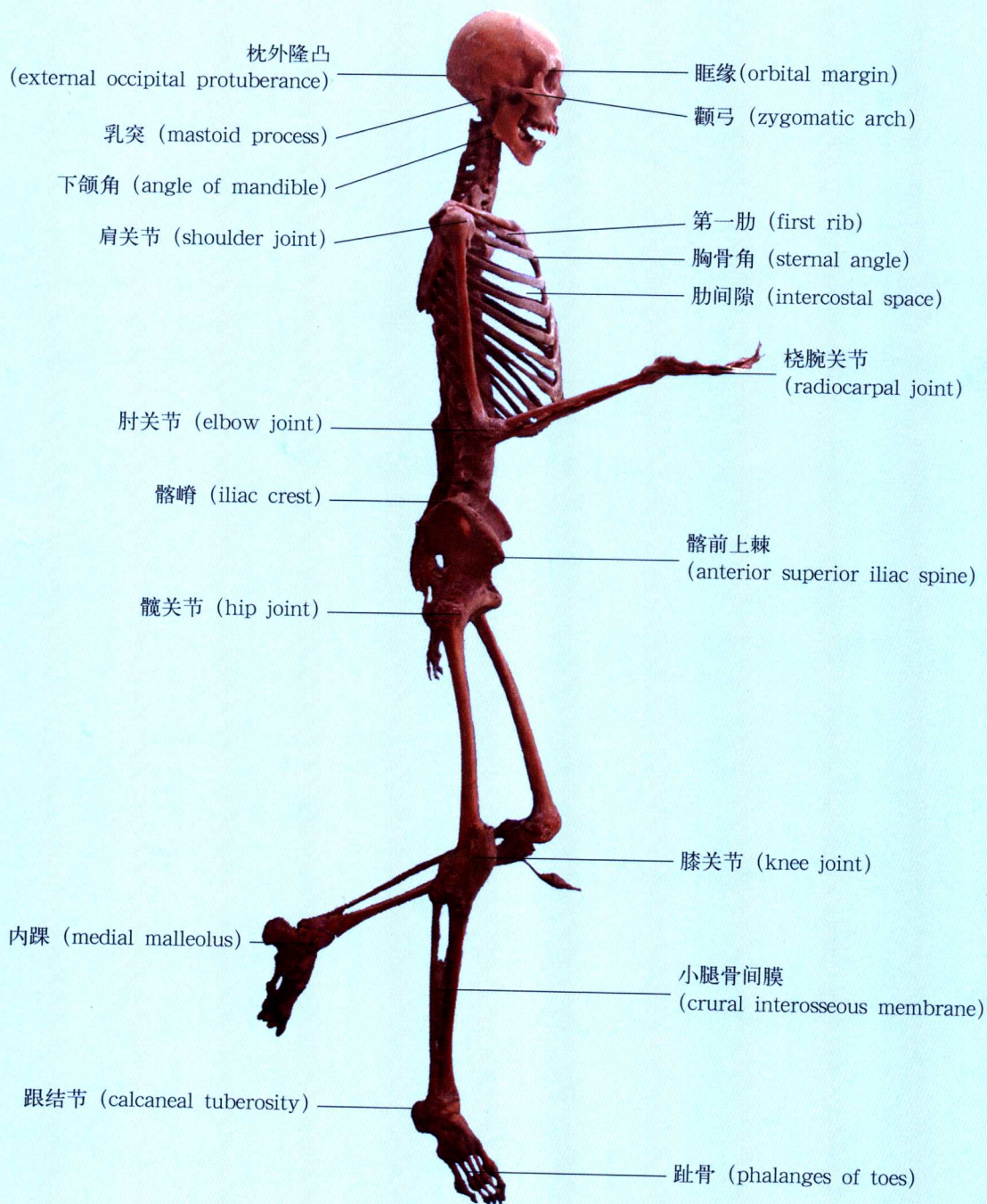


图 1-3 全身骨骼侧面观
Fig.1-3 Lateral aspect of skeleton

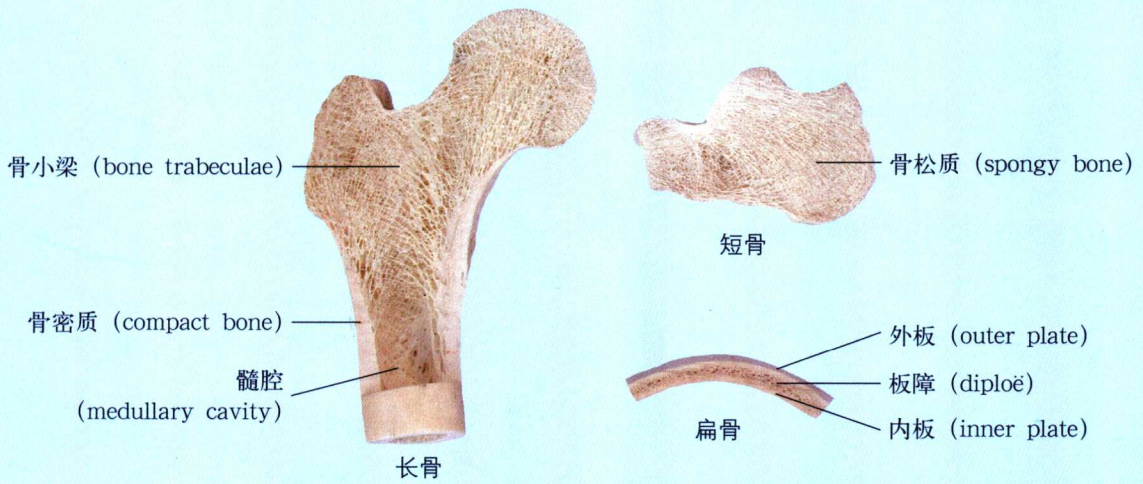


图 1-4 骨的内部构造

Fig.1-4 Interior structure of bone

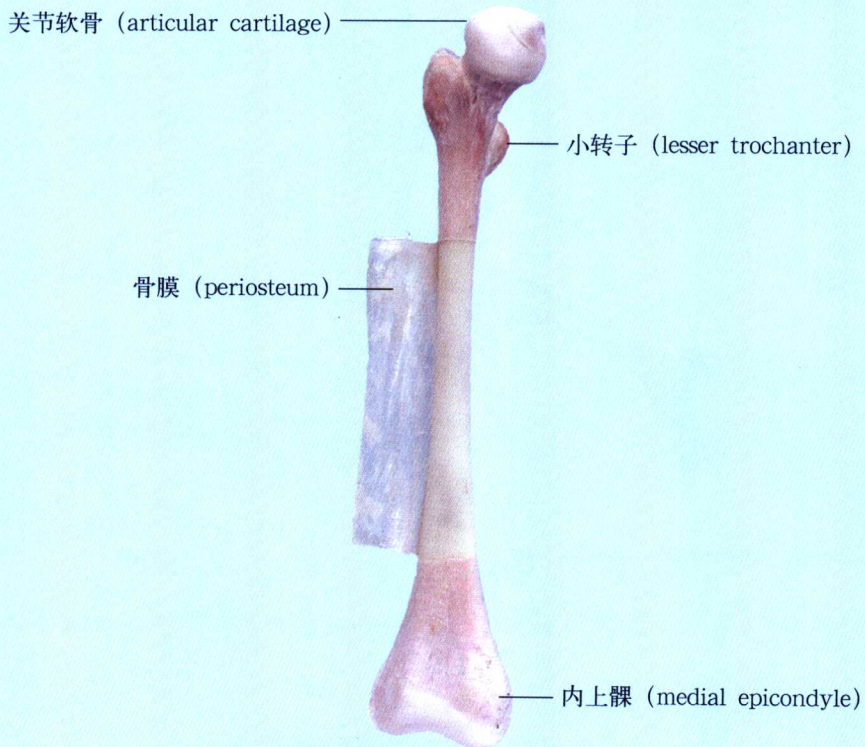


图 1-5 长骨的构造

Fig.1-5 Structure of long bone

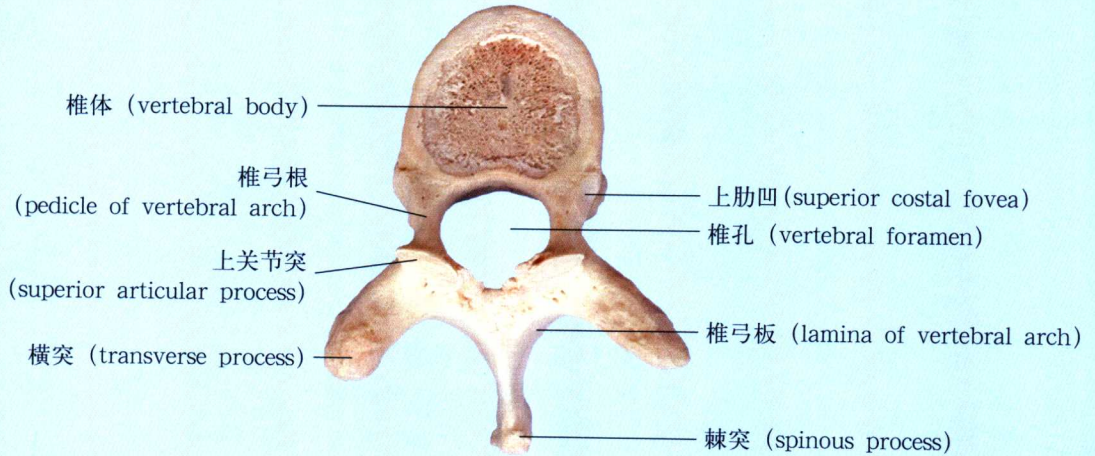


图 1-6 胸椎上面观

Fig.1-6 Superior aspect of thoracic vertebra

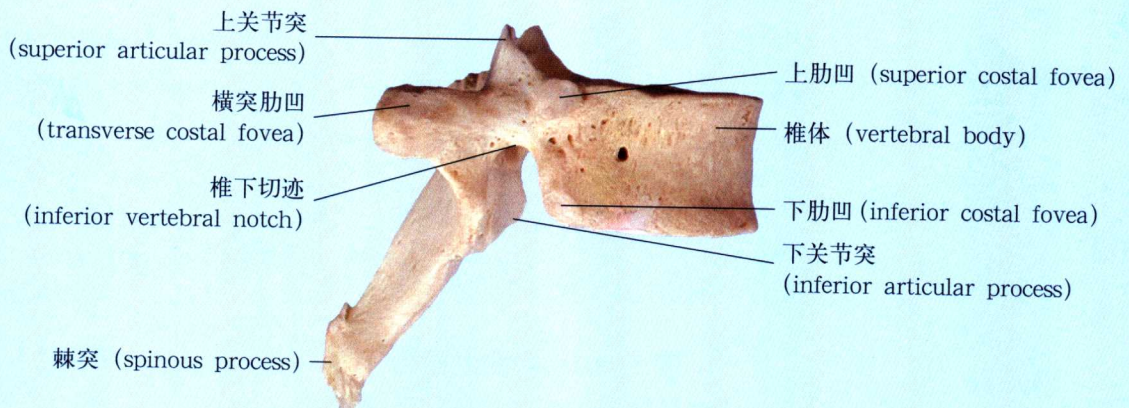


图 1-7 胸椎侧面观

Fig.1-7 Lateral aspect of thoracic vertebra

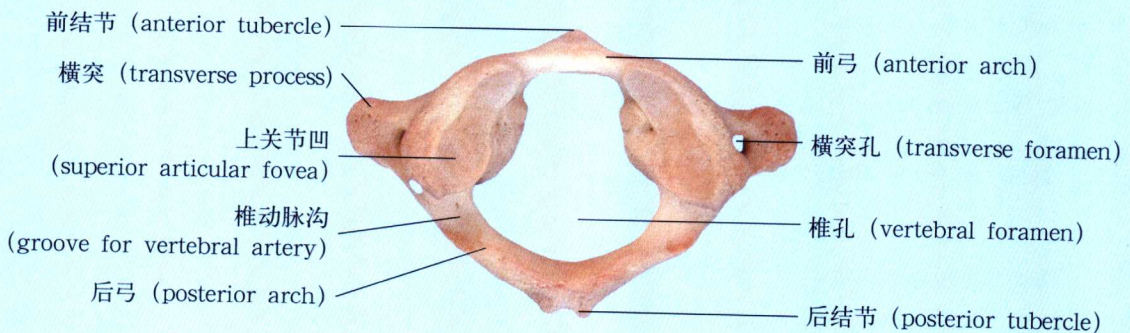


图 1-8 寰椎上面观

Fig.1-8 Superior aspect of atlas

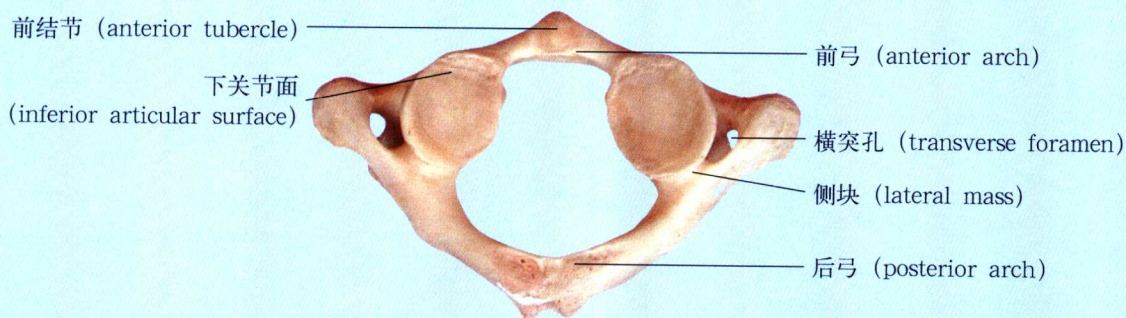


图 1-9 寰椎下面观
Fig.1-9 Inferior aspect of atlas

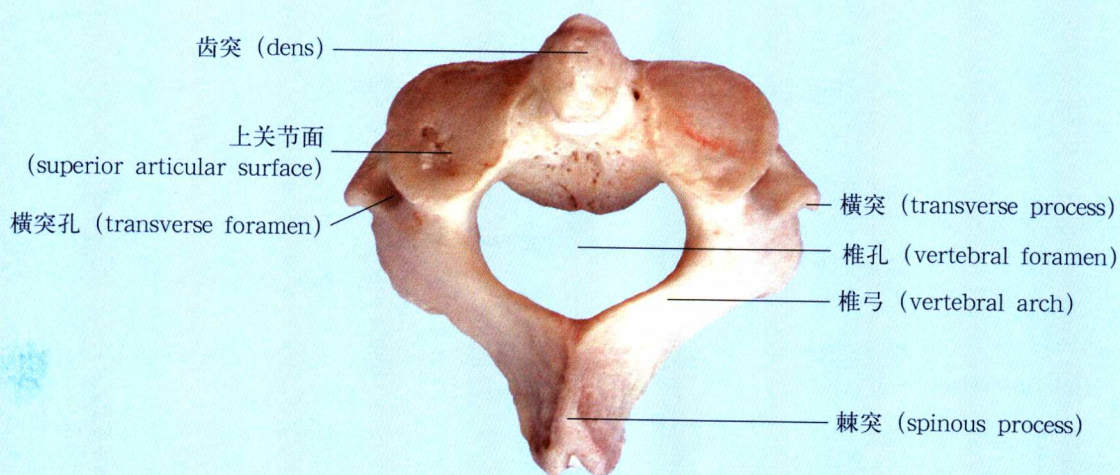


图 1-10 枢椎上面观
Fig.1-10 Superior aspect of axis

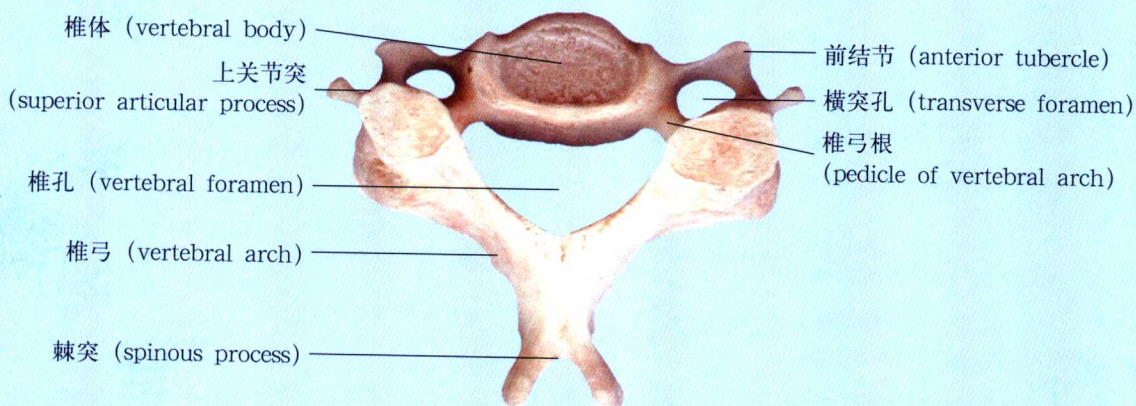


图 1-11 第6颈椎上面观
Fig.1-11 Superior aspect of 6th cervical vertebra

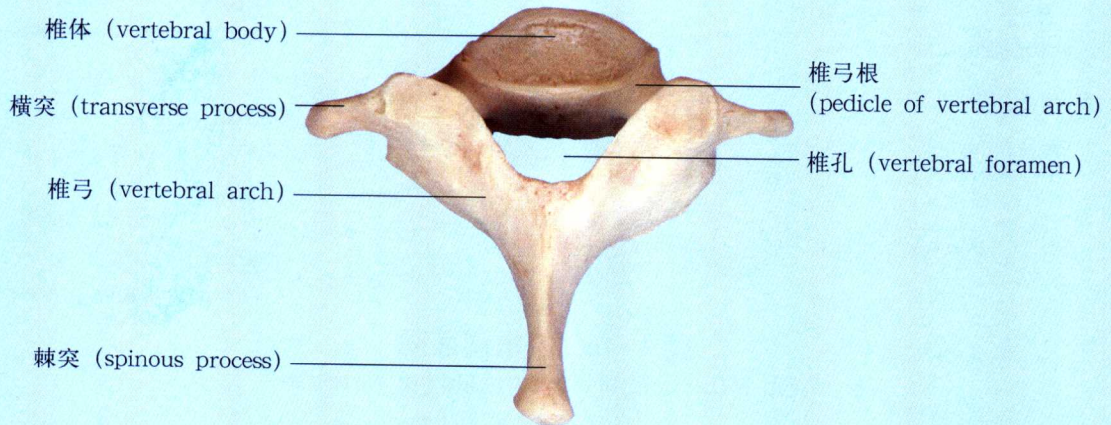


图 1-12 第 7 颈椎上面观

Fig.1-12 Superior aspect of 7th cervical vertebra



图 1-13 第 7 颈椎侧面观

Fig.1-13 Lateral aspect of 7th cervical vertebra

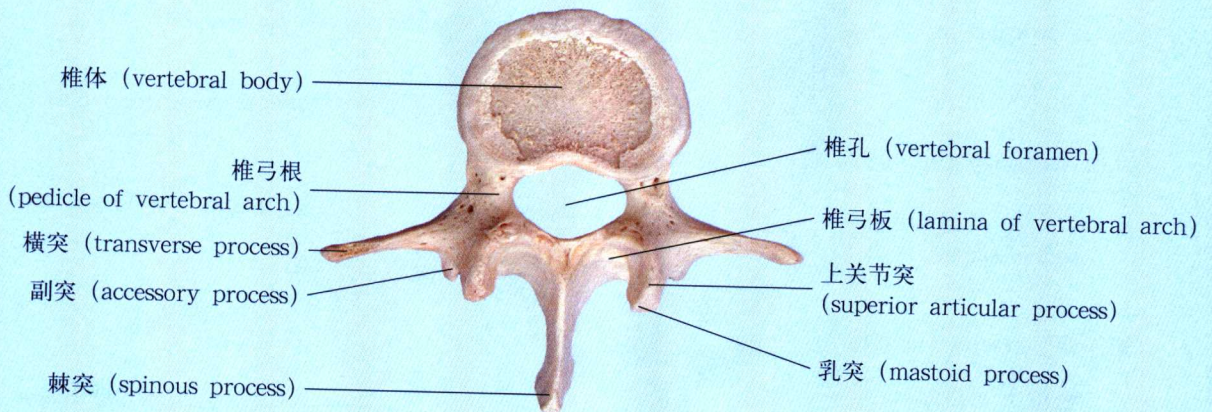


图 1-14 腰椎上面观

Fig.1-14 Superior aspect of lumbar vertebra

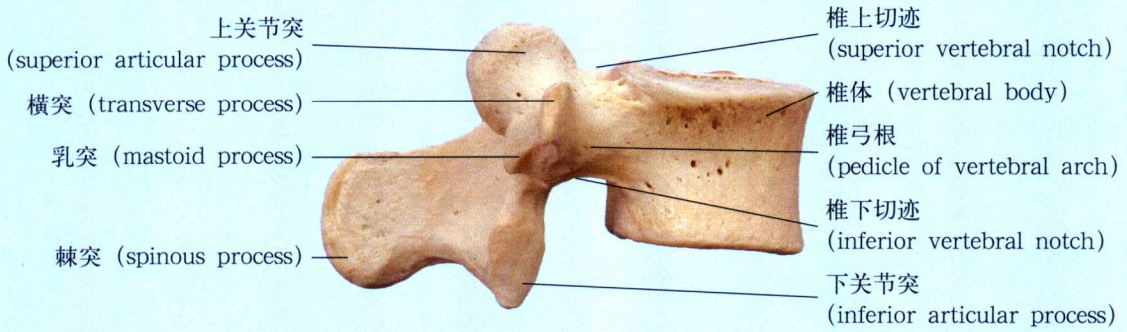


图 1-15 腰椎侧面观

Fig.1-15 Lateral aspect of lumbar vertebra

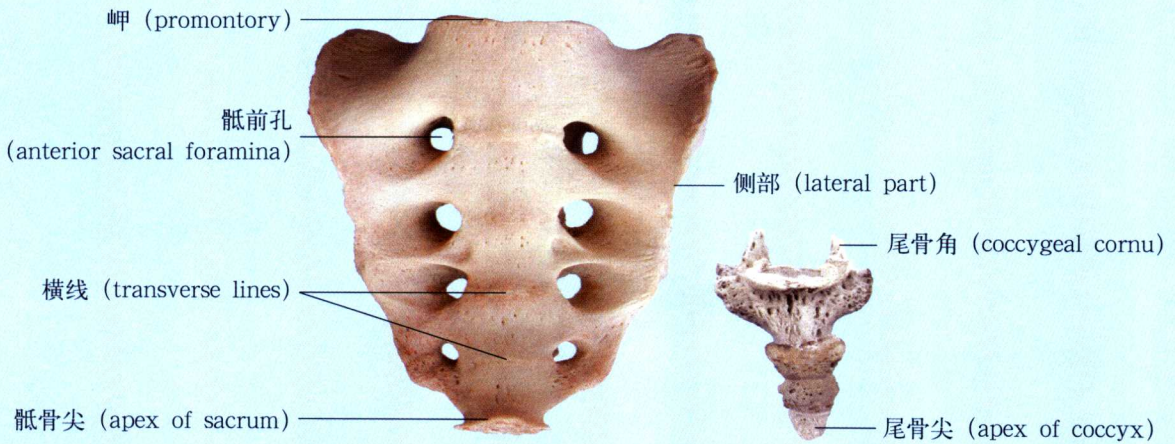


图 1-16 骶骨前面观、尾骨前面观

Fig.1-16 Anterior aspect of sacrum, Anterior aspect of coccyx

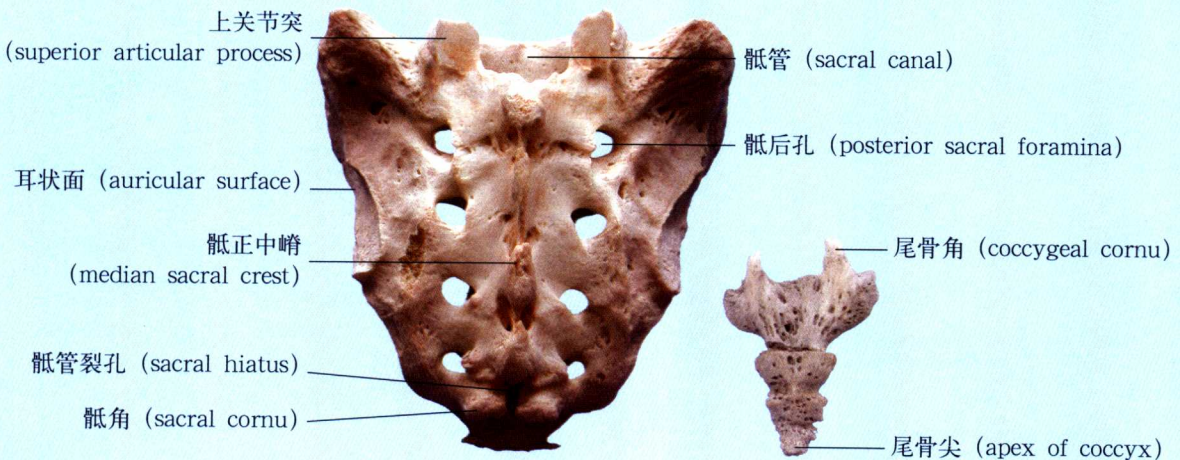


图 1-17 骶骨后面观、尾骨后面观

Fig.1-17 Posterior aspect of sacrum, Posterior aspect of coccyx