

# 当代视觉 设计精品

张周  
俭峰  
著

欧 · 洲 · 篇

指示系统设计 设计雕塑 商业环境设计

德国 法国 英国 意大利 西班牙 荷兰 比利时 瑞士 俄罗斯 奥地利 列支敦士登 卢森堡 梵蒂冈

上海财经大学出版社

DESIGN OF EUROPE



## 图书在版编目 (CIP) 数据

当代视觉设计精品·欧洲篇——指示系统设计、设计  
雕塑、商业环境设计 / 张俭峰、周韧 著. —上海:  
上海财经大学出版社, 2005.5

ISBN 7-81098-385-7/J·001

I. 当... II. ①张... ②周... III. ①标志—设计  
—欧洲—图集 ②装饰雕塑—建筑设计—欧洲—图集  
③商业建筑—建筑设计—欧洲—图集 IV. ① J534.4-64  
② TU2-64

中国版本图书馆CIP数据核字 (2005) 第042871号

DANGDAI SHIJUE SHEJI JINGPIN · OUSHOU PIAN

### 当代视觉设计精品·欧洲篇

——指示系统设计、设计雕塑、商业环境设计

张俭峰 周韧 著

责任编辑: 张小忠

装帧设计: 周韧

出 版: 上海财经大学出版社

(上海市武东路321号乙 邮编: 200434)

网址: <http://www.sufep.com>

电子邮箱: [webmaster@sufep.com](mailto:webmaster@sufep.com)

发 行: 全国新华书店

印 刷: 上海文艺大一印刷有限公司

装 订: 上海锦佳装订厂

开 本: 889mm X 1194mm 1/16

印 张: 19.25印张

字 数: 492千字

版 次: 2005年5月第1版

2005年5月第1次印刷

印 数: 0 001-4 000 册

定 价: 100.00 元



周 韧



张俊峰

一个民族有一个民族的记忆；一个国家有一个国家的辉煌！

记忆中的欧罗巴古老文明历史，有思想和信仰的故事，也有现代工业的想象、形象和心象的节点。这些过去与现在、历史与将来，记载着人类文明发展的过程，也寄予着上苍对欧洲的宠爱与怜惜。这里的每一处建筑，以及围绕着建筑而产生的现代设计，都把我们深深地吸引。作为来自异国的设计师，我们贪婪地呼吸着这里的每一处新鲜空气，激烈地感受着头脑中因为文化碰撞而带来的阵阵风暴。

两年，这段时间在人类历史的长河中也许只是瞬间的闪烁，比起唐代玄奘西游天竺的十六年艰辛也仅是八分之一而已。但是两年，我们却带着不是玄奘却更胜玄奘的虔诚几次踏上这片诞生了康定斯基、歌德、达·芬奇等影响人类文明历史的天才，以及孕育了现代设计理念、开创包豪斯学院等改变现代设计进程的故土。我们的足迹烙过了德国、法国、英国、意大利、西班牙、荷兰、比利时、瑞士、俄罗斯、奥地利、列支敦士登、卢森堡和梵蒂冈等十三个主要的欧洲国家，用我们的相机和不知疲倦的双眼留下了大量宝贵的设计财富。

外来文化和本土文化，传统艺术与现代艺术，新形式以及旧形式之间必然会发生激烈地碰撞，作为有五千年历史的中国，早已感觉到了这种碰撞对自身发展所带来的影响。一个更加开放的中国，理应从容地面对和迎接这种碰撞，作为深谙传统精髓的当代中国设计师，也应该具备融和这种矛盾的设计能力，这样，才

能让我们民族的精神，在现代设计中焕发出更新的活力和得到永恒的传承。正是基于这些思考，我们才三番五次地前往欧洲，因为我们知道，这个有着蔚蓝爱琴海、古罗马帝国横扫欧洲、维京海盗肆虐、日耳曼人南侵、十字军东征、突厥人兴亡的历史，以及包含着古希腊、古罗马、哥特、文艺复兴、巴洛克、拜占庭等各种新旧文明大交融的古老而当今又具有活力的大洲，一定能解答我们心中的疑惑与迷茫。

《当代视觉设计精品——欧洲篇》这套系列丛书的诞生也就显得度时而生了。丛书摒弃了以往仅仅从风景、建筑、人情等去度量欧洲的角度，换以全新的视角，从店招门头设计、公共商业环境设计、指示系统设计、公共设施设计、壁面展示设计、商业橱窗设计、设计雕塑等七个方面，于上万张照片中反复遴选出我们认为具有代表性和视觉精美的照片，略加我们的一些体味与见解，尽量全面地剖析欧洲的当代视觉设计，我们希望此套丛书能为中国的公共与商业设计带来些新的启示，能为推动中国视觉文化的建构和发展贡献出绵薄之力。

其实，放开眼量，何止只有欧洲视觉设计的精彩篇章，世界各处的佳构和瑰玮同样交相纷呈，我们也将永远不会停下我们探索与追求的步伐。

我们还在继续……

目录

序

- 001 指示系统设计  
(道路指示系统  
城市旅游环境指示系统  
商业导购  
商业信息指示系统  
公共信息指示系统  
标识指示)

- 155 设计雕塑  
(商业性设计雕塑  
街头、园林、广场设计雕塑  
建筑中的雕塑运用  
纪念碑雕塑)

- 187 商业环境设计  
(室内商业环境设计  
室外商业环境设计)

跋



随着近年来我国经济的飞速发展，城市建设日益繁荣。过快的  
发展速度使城市已经远远超过了它原有的承受能力，人口的高  
度密集、交通的复杂拥挤、商业环境的急剧膨胀，使都市陷入了  
纷乱与茫然之中。

我们带着这种从未有过的困惑到欧洲来寻求解答，但我们不  
知道将会得到一份怎样的答卷。走过许多欧洲国家，无论城市大  
小，我们发现，你永远也不会城市的海洋中迷失，不管你是来  
旅游，还是来进行商务活动，走在这里，无不让人轻松惬意，挥  
洒自如。

我们慢慢找到了答案。

自工业革命以来，欧洲城市亦经历了发展急剧膨胀而致使  
管理环境滞后的过程。在漫长的发展过程中，欧洲人逐渐发现了  
解决这种城市发展盲目与混乱的手段，其中一点就是依靠大量完  
善的、规范的以及细致的指示系统设计来服务于城市的管理，使  
商业、交通等各种活动回归于有序的发展中。所以说，指示系统  
设计不仅仅是一门视觉艺术学，而且也是涉及到城市管理的一门  
科学，是城市交通与动向的灵魂。如果把道路或者建筑建设比喻  
成城市的硬件建设，那么指示设计系统则无疑是城市的软环境。  
因此说城市的建设必须两手都要抓，两手都要硬，这是一个现代  
化城市所必需的，否则会在未来发展中成为难以突破的瓶颈。

从本质上来看，指示系统设计将城市建筑环境与视觉传达设计

有机地结合起来，在体现大都市功能的同时，以无言的服务、  
无声的命令提高都市的管理效率和水平，同时体现出都市的形象  
与魅力。因而，指示系统设计满足了人们生活、工作和出行的基  
本需要，以无声的语言为人们提供了一种可靠的保障，使城市环  
境秩序化。

欧洲的指示设计系统发展现在已经十分完善，无论是在材料  
的选择、创意的构思，还是在对形式的把握上，都可谓是炉火纯  
青。这本身也为设计师提供了一个可以自我发挥的空间。故而，  
无论是公共的还是商业的指示设计，这里的许多佳作，都把人们  
带入到一种既能体味生活，又能感受艺术的双重享受之中。

本章节主要包括道路指示系统、城市旅游指示、商业指示、  
商业导购、商业信息指示、公共信息指示以及标识设计等几个方  
面的设计图片，我们对其中的相关背景进行释义以及对设计目的  
进行分析，希望能使我们的设计师与艺术爱好者们从中得到启发  
与帮助。

商业店面指示 (荷兰)





停车指示牌（法国）

商业信息越是繁杂的城市，其指示系统的重要性就越显得突出。巴黎市中心的商业街道边，为了引起驾驶员的注意，停车指示牌的色彩对比为强烈，同时，展示面积也很大，因为这样的设计才能在功能上满足受众需要。试想：在车况复杂的商业街道，如果指示不够突出醒目，势必将分散驾驶员的注意力，从而造成潜

在的交通隐患。

在该指示的造型设计上，采用三角形与矩形的几何组合，系统感也很强，因为三角形其本身具有的方向感，上、下、左、右的组合方式又自然地产生牌示的导向作用。





公共牌示（英国）

当你第一次走进一个陌生的城市或商业环境，具有明显标识性特征的物体往往是最具场所定位功能和视觉记忆特征的。正如伦敦的这家餐馆，其公共识别让人过目难忘。用铁钉、夹子以及旧铁片组合而成的厕所及残疾人标识让人记忆犹新，这也正是餐馆营销手段高明的地方，在商业竞争激烈集中的区域，你的一个小小的新意设计很可能带给顾客的是永恒的记忆，可能因此而胜过你的竞争对手。



酒店牌示 (英国)





高速公路休息站系列指示（法国）

公共环境标识系统设计首先必须满足环境空间的实用性需求。环境的因素十分复杂，如环境的用途、建筑的性质、空间的性格与表情等；不同的环境特征、功能和性质都会制约和影响公共环境标识系统的设计和定位。像法国高速公路休息站的标识系统，就对受众的各种需求定位及环境因素作了较为完善的处理。因为对

休息站的需求目的的不同，受众可能是加油、喝咖啡，也可能是住宿等，具有各种服务需要，所以休息站的标识牌运用详细的图标对各种服务作了无言的注解。同时，在各个可能的环境，如草地、树林、建筑等场所都有设置，相信消费者在这样的环境中消费、休息，一定会使其长时间的驾驶疲劳烟消云散。

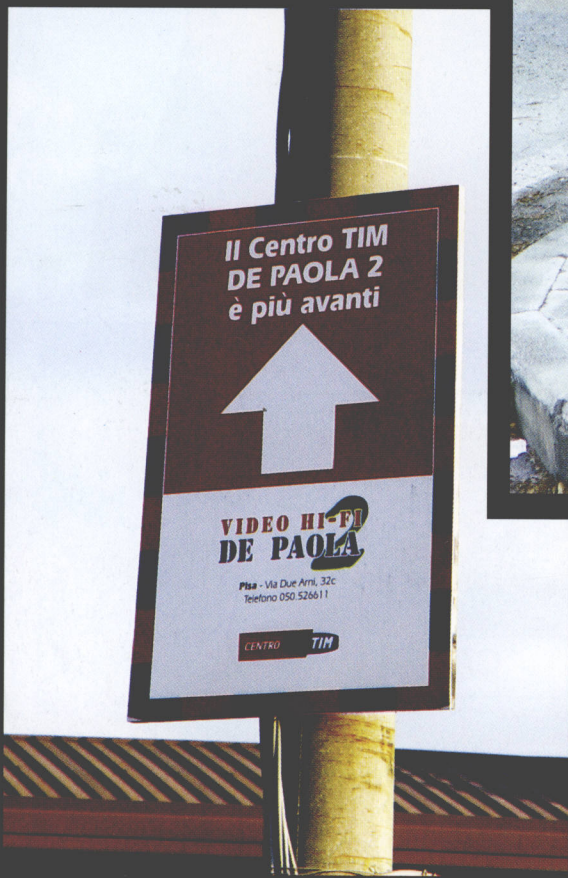




### 酒店系列标识系统（法国）

酒店的标识系统与企业形象一脉相承，其VI中的色彩、标志、字体等规范限制体现在其环境中。像法国的这家酒店的标识系统设计，色彩基本围绕其主色绿色、中黄与白色组成，标识文字是独特的而不同于标准印刷体的手写书法，这样有助于区别于其他酒

店形象。指示的分布及组成形式也非常丰富，从酒店外的超大型立柱，到酒店外墙的店招、旗帜及铭牌，一整套完整而鲜明的标识系统既加深了消费者的印象，同时也使客人对该酒店的服务增添了几分信任与好感。



城市指示设计 (意大利)



## 城市河畔指示系统（法国）

塞纳河穿越巴黎，是巴黎浪漫印象中不可或缺的一部分，也是作家、诗人笔下情侣幽会散步的好去处。其河畔的指示系统自然也必须浪漫而富有诗意。使用船桨的造型既生动有趣，又与整个环境轻松地融合在了一起。木质的材料富有人性，让行人、情侣可以心平气和地欣赏河畔的美丽风景。并非一定要华丽的、现代的设计才能打动人，即使更漂亮更现代的指示设计如果可能破坏整个环境的协调氛围也是不成功的。





城市指示系统（意大利）

作为中世纪商业最繁荣的城市，威尼斯记载着意大利的光荣与历史。而这个号称世界第一的水上城市，其四面环海的优越地理位置注定了在那段以海为主要交通的大航海历史中的重要地位，而中国人熟知的马可·波罗就是从威尼斯到遥远的东方寻找梦想的英雄般人物。

现代经济的多元化发展使人们已经摆脱了对单纯海上交通的依赖，威尼斯的地位自然不如中世纪那么令人瞩目。但作为一个有底蕴、有特色的历史文化名城，其号召力和商业价值还是巨大的。旅游已经成为如今威尼斯的经济支柱产业，每年上百万游客所创造的财富无以计数。也许是威尼斯人对大海的一往情深与热爱，其城市指示系统的主色调自然当仁不让地以象征大海与天空的天蓝色为主调，而为了使其与同样蓝天大海的环境色彩相区别，指示系统又运用色相完全相反的补色——明黄色作为搭配，使其于



环境中既显融洽，又不失突出醒目。各种指示牌的设计也十分简洁，没有过多的繁缛装饰，而是利用文字的空间排列与色块穿插来创造现代的视觉动感，让人们在这座充满着古典建筑的城市里沐浴着现代主义的春风。

