

如 何 處 心 習 楷 書

無 外 也 書 寫 窮 止 非 藏
去 舉 酒 日 庭 與
天 經 水 庭 期
如 事 不
靡 命 與
風 忠 則
人 臣 一
演 巖
心 此 現 天 經 酒 日 庭 期 與 事 不 靡 命 與 風 忠 則 人 臣 一

歐陽詢楷書
九成宮
筆法舉要

陝西旅游出版社

如何临习楷书

欧阳询楷书

「九成宫」笔法举要

孔墨丁 编

陕西旅游出版社

(陕)新登字 012 号

责任编辑:赵乐宁

封面设计:徐未未

书法普及教育系列丛书
书法入门——楷·行书技法大全
孔墨丁 编著

陕西旅游出版社出版发行

(西安长安路 32 号 邮政编吗 710061)

新华书店经销 咸阳市印刷厂印刷

787×1092 毫米 16 开本 45 印张 160 千字

1996 年 6 月第一版 1996 年 6 月第 1 次印刷

印数:1—8000(套)

ISBN7—5418—1287—0/J·237

定价:72 元(套) 78 元(盒) 4.80 元(每册)

如何临习楷书

我们学习书法时要先从楷书学起。要写好楷书，必须是以临摹古代大家的优秀作品为基础的。

楷书也叫真书、正书(楷模的意思)。篆书、隶书也属于楷书,我们通常所讲初学书法要先从楷书学起,那是指魏晋以后的楷书而言,尤其是唐楷。因为到了唐代,楷书得到了前所未有的发展,日趋成熟,确定了汉字字体的正统地位,成为公方与民音最为喜爱,最为通用的一种字体。在我国最有影响的楷书大家有唐初的欧阳询、虞世南、褚遂良、薛稷;中唐的颜真卿;接近晚唐的柳公权;宋末元初的赵孟頫等,他们的作品都是公认的楷书的典范。人人都以唐以来的这些书法大家的作品为范本,学习他们不朽的杰作。

选贴,初学先选择一种古代大家的优秀范本进行临习。临习楷收,首先要注重基本笔画的学习;着重掌握所学楷书基本笔画的运用,书写熟练后再学习其笔法特点、间架结构的方法,章法布局及其神韵;最后能够达到独立书写,进行创作。

最关键的一点就是要勤练、多悟、日日临池不懈,苦学传统,就一定能掌握楷书的书写方法,为更进一步的学习书法打好坚实的基础。

欧阳询书《九成宫醴泉铭》

欧阳询(公元 557——641),字信本,潭州临湘(湖南长沙人)。唐初著名书法家。初效王羲之及北朝三公朗中刘珉书、后在王体的基础上,善于师法古人,融会贯通,形成了于平正中见险绝,笔法稳健,布白疏朗,庄重严谨的独特风格,世称“欧体”。他的传世之作有《九成宫醴泉铭》、《化度寺邕禅师塔铭》、《皇甫诞碑》、《虞恭公碑》等。其中《九成宫醴泉铭》是学习欧体楷书的最好范本,本贴的内容就选自该碑。

《九成宫醴泉铭》立于公元 632 年四月,欧阳询七十六岁时书,笔力刚劲,法度森严,点画工妙,丰腴有致;于平正中见险绝,于浑厚中藏清秀,最宜初学者研习临摹。

侧点笔法要点及应用

写侧点时，取其侧势，逆锋起笔，向右下压锋，然后再向上提锋收笔。



在欧体楷书中，侧点的用法是因整个字的体势而定，如“分”字中最后收笔的侧点用法就能使字中笔画富有生气，不觉呆板。“之”字中上侧点的写法则是为了和下面的两点相呼应。

之

始

效

分

神

資



左点笔法要点及应用

写左点时,取其外拉向里之势,逆锋起笔,向右下稍驻,然后向右上缓笔出锋。

左点的写法往往是为了呼应右点,且有承上启下之妙。如“京”字左点相呼相应,避免了字之呆板而生姿。

京

案

亦

雜

棄

架

挑点笔法要点及应用

写挑点时，逆锋起笔，下行稍顿，然后转锋向右
上挑出，取其势急之峻之意。

挑点的用法一是为了承接上点，二是为呼应下
画。如“心”字中间的挑点和右面的侧点自然相接应。
“谷”字中挑点的出锋恰好和右点相呼应。



其

谷

炎

忘

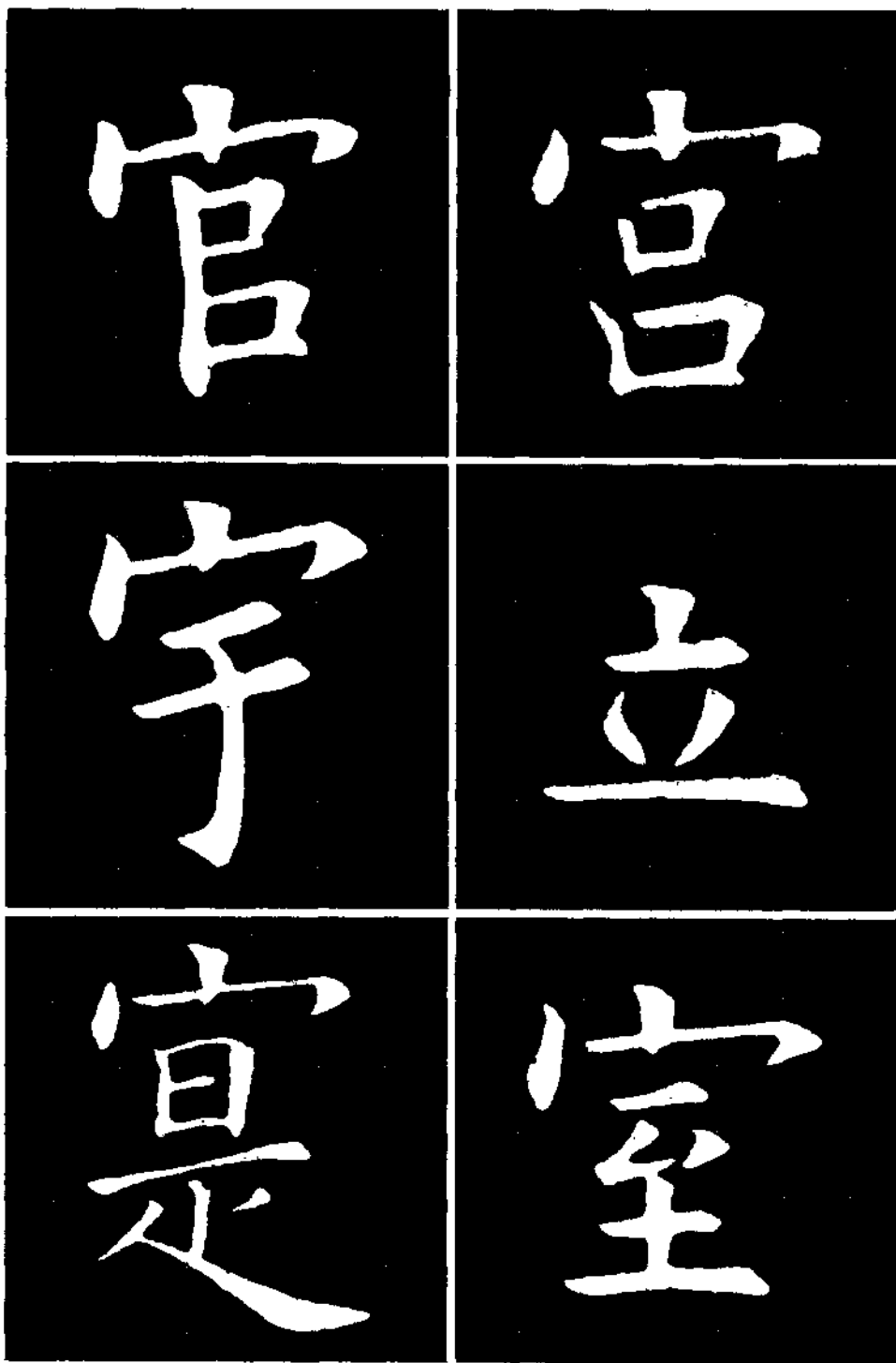
必

步

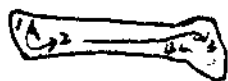
竖点笔法要点及应用

写竖点时,取其立势,逆锋起笔,向右下稍顿,然后下行转锋向上收笔。

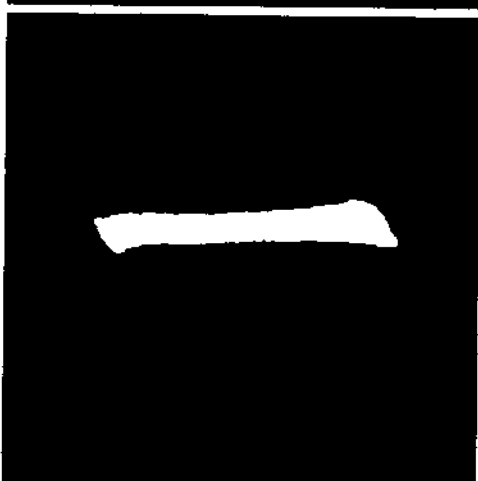
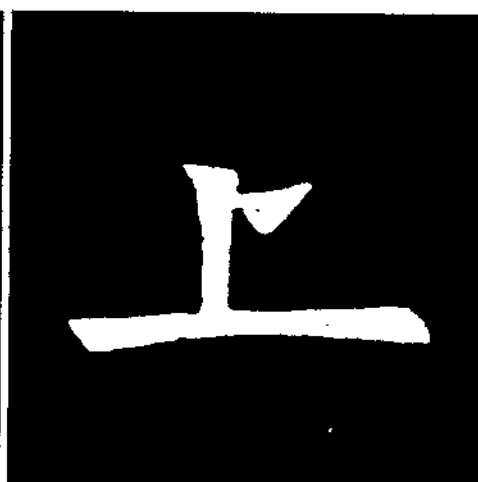
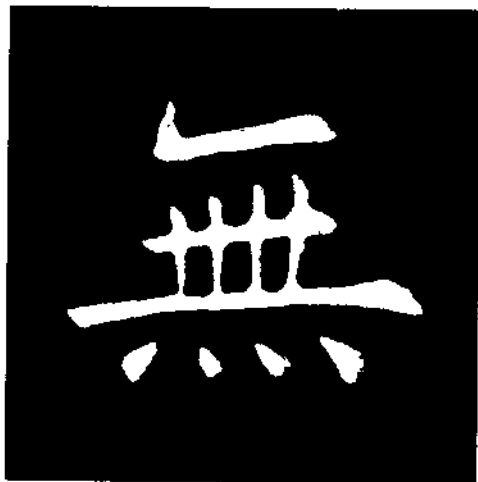
在欧体楷书中,竖点往往用于宝盖上点,即承上面之稳重又连下字之重心,使整个字体势完备,无懈可击。



平横笔法要点及应用



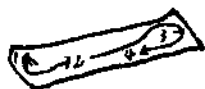
“永字八法”中称横画为“勒”，藏锋起落笔，缓行急收，取其内在的劲涩之力，谨忌行笔气薄力怯，无有生气。



凹横笔法要点及应用

写凹横时，逆锋起笔，行笔时笔锋要下压上提，取其强弓倒放之凹势，然后回锋收笔。

在欧体楷书中，当有两个以上的横画上下相排时，首横必定取其凹横法。如“天”字中的首横画用凹横法，即能使字上之稳重又和下一横画相互变化。



凸横笔法要点及应用

写凸横时，逆锋起笔，行笔时笔锋要上提下压，取其强弓向外之凸势，然后回锋收笔。

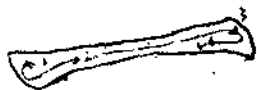
在欧体楷书中，凸横往往作字中主笔横画运用。如“右”字上面的主笔横画，取其凸势则有承上启下之妙。



腰细横笔法要点及应用

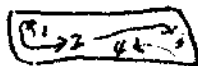
写腰细横时，逆锋起笔，行笔时要提锋，然后回锋收笔。谨记行笔气薄力怯。

腰细横主要用于笔画较多的字中，一是为了便于字之结体，可免臃肿，二是富于变化，不使字之呆滞。

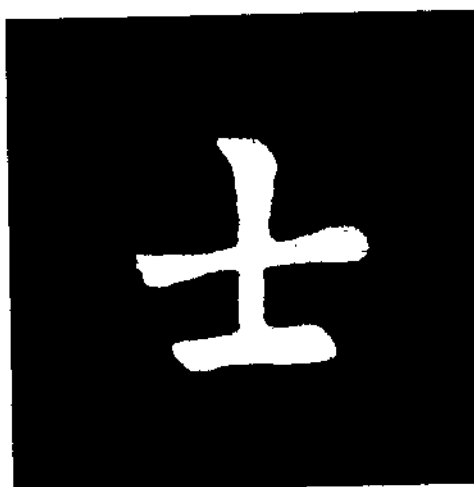


腰粗横笔法要点及应用

写腰粗横时，逆锋起笔，行笔较实，然后回锋收笔。



腰粗横主要用于笔画较少字中和字中之短笔横画，一能使字重心稳定，二能使字中笔画有轻重之别，富于变化。



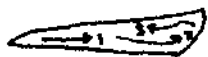
右尖横笔法要点及应用

写右尖横时，逆锋起笔，向右下稍驻，然后向右上行笔出锋。



右尖横其实类似字中之挑画。都是为承接下画之起笔。如“始”字中左边右尖横的写法是为了承接撇画的起笔。“昆”字中右尖横画的出锋处和右竖相接。

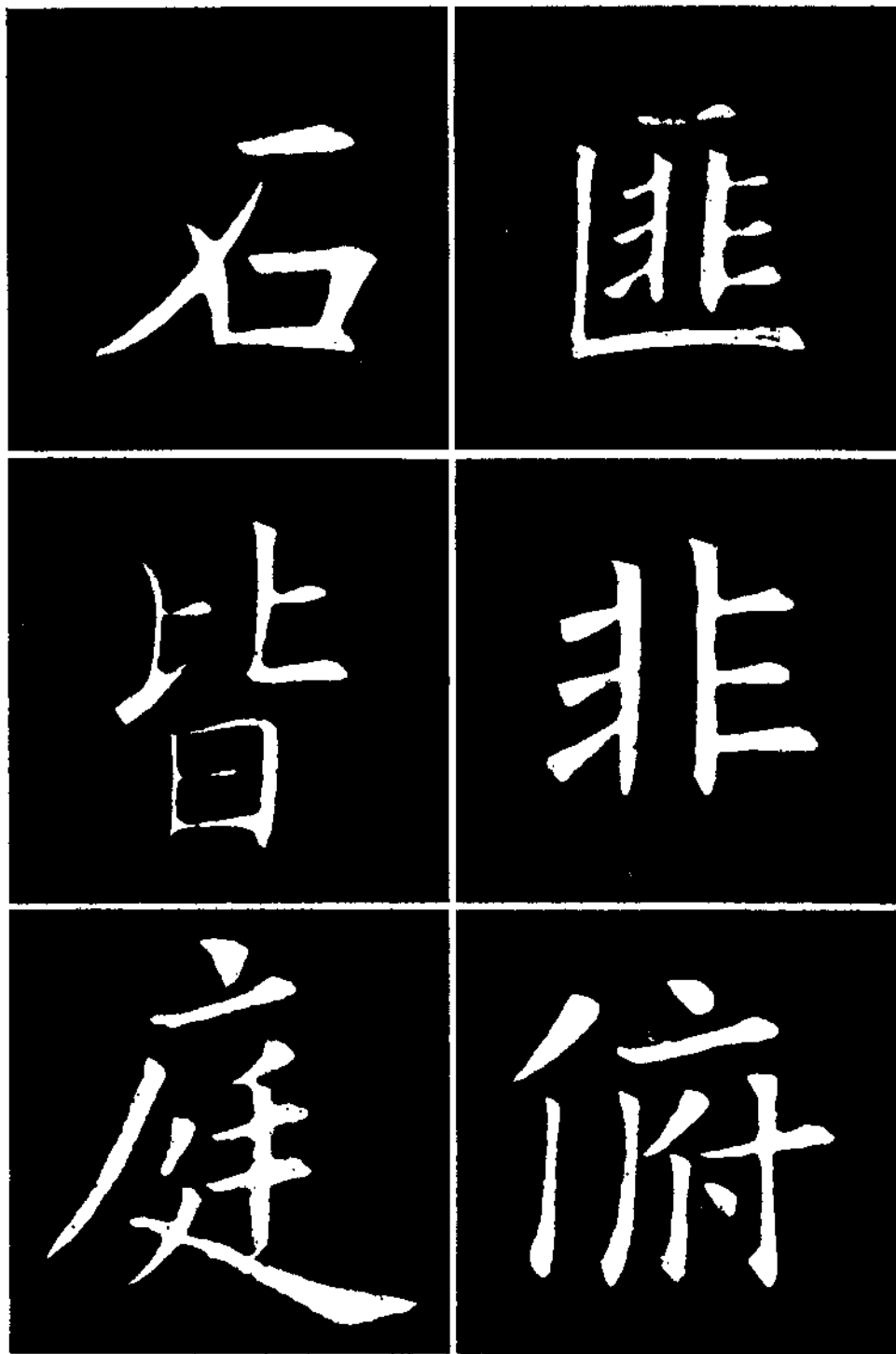


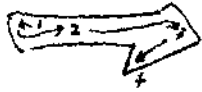


左尖横笔法要点及应用

写左尖横时，露锋起笔，回锋收笔。

左尖横主要用于字中之接笔法。如“非”字中右边左尖横的写法是为了承接右竖。





右勾横笔法要点及应用

写右勾横时，起行笔如“凸横法”，再向右下顿笔，然后提锋左挑而出。

右勾横画主要用于字中之宝盖，也叫横勾法。起笔横画要较为细劲。折笔钩画要较为势重。

茅

無

琛

地

安

壽