

铁道部 第十四工程局年鉴 (1999年)

铁道部第十四工程局史志办公室编

中国铁道出版社

1999年·北京

(京)新登字 063 号

图书在版编目 (CIP) 数据

铁道部第十四工程局年鉴 1999/铁道部第十四工程局
史志办公室编. 北京:中国铁道出版社,1999.9
ISBN 7-113-03492-6

I. 铁… II. 铁… III. 铁道部第十四工程局-年鉴-1999
IV. F532.3-54

中国版本图书馆 CIP 数据核字(1999)第 43095 号

书 名:铁道部第十四工程局年鉴(1999)
作 者:铁道部第十四工程局史志办公室
出版发行:中国铁道出版社(100054,北京市宣武区右安门西街8号)
责任编辑:翟建丽
封面设计:孙善武
印 刷:山东新华印刷厂德州厂
开 本:787×1092 1/16 印张:14.25 插页:32 字数:370千
版 本:1999年9月第1版 1999年9月第1次印刷
印 数:1~650册
书 号:ISBN 7-113-03492-6/F·271
定 价:90.00元

版权所有 盗印必究

凡购买铁道版的图书,如有缺页、倒页、脱页者,请与本社发行部调换。

《铁道部第十四工程局年鉴》编纂委员会

第一主任委员： 王德臣

第二主任委员： 王培君

副主任委员： 白福音

委 员： （按姓氏笔划排列）

于立中 历永乾 王子贵 王世存 王国成 冉祥法

田连华 田艳忠 任宪合 任慧平 刘成高 孙来民

孙宪忠 孙善武 何庆连 何 志 张仰金 张砚伦

李苓先 李咸斌 周祖富 周振业 周朝云 范如江

祝景环 胡洪安 唐吉生 柴学勤 高 霜 曹希彬

程玉常 韩志强 蔡志宏 潘盛环 魏心宽

《铁道部第十四工程局年鉴》（1999年卷）编辑人员

主 审： 白福音 张仰金

主 编： 孙善武

编 辑： 孙善武 汪丽霞

编 辑 说 明

一、《铁道部第十四工程局年鉴》是铁道部第十四工程局（以下简称铁十四局）年度综合性资料工具书。1999年卷为第六部，全面反映铁十四局1998年生产经营、企业管理、科技教育、党群工作、企业改革等方面重要信息、重大活动和新经验。

二、本年鉴分设栏目、类目、分目、条目四个层次。以条目为基本表现形式，兼收文章、表格、图片等。1999年卷共设栏目19个，类目42个，分目23个，条目560个，照片彩页32个。

三、年鉴所采用的稿件及资料由局机关各部门、局属各单位提供，经撰稿单位负责人审查。

四、本年鉴中的统计数据来自不同渠道，如有矛盾之处，以统计部门提供的数据为准。

五、年鉴编辑工作坚持质量第一、为读者服务、为企业建设服务的宗旨。由于编辑人员水平所限，有不足和疏漏之处，请读者指正。

六、本年鉴编辑工作在铁道部第十四工程局年鉴编纂委员会领导下进行。得到局党政领导、局机关各部门、各工程处的热情支持，在此表示感谢。

——编者



铁道部副部长蔡庆华（左三），由局长王培君（左五）等陪同，在京九铁路南段视察复线铺架。

（五处提供）

1998年8月6日，交通部部长黄镇东（前），山东省交通厅厅长朱正昌（前右三）由副局长白福音（右一）等陪同，视察济德高速公路铁十四局施工管区。

（济德指提供）



局党委书记王德臣（左三）在新疆克拉玛依水库大坝工地考察工作。

（刘考摄）

第一工程处



处党委书记张德仲(右)在界张路工地。



处长崔茂玉(左二)在上三线工地。(李文杰摄)

铁道部第十四工程局第一工程处，是铁路综合工程施工国家一级资质企业。全处职工人数1970人；大型机械、车辆316台(套)，总功率19315千瓦。承担施工的重点工程有内昆铁路、芜湖长江大桥A合同段、晋焦公路、上三公路、潍莱公路、临江公路、界张公路等。

1988年完成施工产值4.6亿元，实现综合收益3827万元、企业收益733万元。处连续获得省级文明企业和“重合同、守信用企业”称号。取得ISO9000质量体系认证证书。

(李文杰摄)



一处设在潍莱公路的稳定土拌合站。

(李文杰摄)



潍莱公路土方施工。(徐从刚摄)

潍莱公路稳定土摊铺作业。
(杜振珂摄)



潍莱高速公路路面摊铺作业。
(杜振珂摄)

一处施工的宁波舟山海峡大桥 (杜振珂摄)



上三线
任胡岭隧道
施工。

(李文杰摄)



上三线
公路施工现
场。

(李文杰摄)



一处职工
在芜湖长江大
桥施工现场作
业。

(李文杰摄)



芜湖长江大桥钻孔桩灌注施工。

(李文杰摄)

芜湖长江大桥施工现场。

(李文杰摄)



芜湖长江
大桥引桥桥墩
施工。

(李文杰摄)

第二工程处



左起：处党委书记张化磊、处长崔进光在会议主席台上。

铁道部第十四工程局第二工程处，是国家铁路工程施工一级资质企业。职工2090人。主要担负朔黄、蓝烟、萧甬、京九线龙南段铺架，蚌埠站、新疆红雁池发电厂专用线等铁路工程，济泰、甬台温、宁晋、石黄、唐津、307西线、承围等公路工程。有固定资产14456万元，流动资产25598万元，大中型施工设备256台(套)，大型运输车辆104台。

1998年产值4.97亿元，实现企业收益143万元；承揽工程合同额6.22亿元；新增固资1500万元。取得ISO9000质量体系认证证书。

二处施工的杭州枢纽疏解特大桥，1998年获铁道部优质工程奖。

(王长利摄)





二处施工的岳阳瑟琶王立交桥。
(王福生摄)



二处施工的济德高速公路公铁立交桥。 (王福生摄)



上海外环线 1.5 标高架桥。
(王长利摄)

上海逸仙
路 2.5 标高架
桥。
(王长利摄)



二处承建的朔
黄铁路红山崖大桥
在施工中。

(丁源清摄)



施工中的陡山大桥。

(陈丽摄)



济泰公路天平互通立交桥。

(王长利摄)



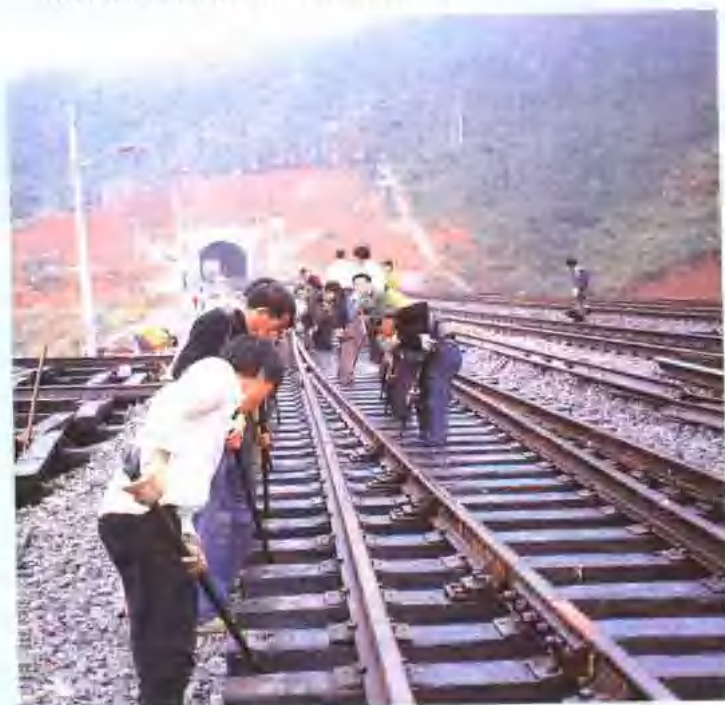
泰山大街
宽工程机械化
业。

(王福生摄)



甬台温高速公路
永宁江特大桥。
(王长利摄)

京九铁路南段复线铺轨整道作业。
(王运琥摄)



“导师带徒”活动签约仪式。
(杨海燕摄)

施工设备在济德高速公路第八合同段路面摊铺作业。
(王福生摄)



第三工程处



局长王培君(右二)在处长郑秀杰(右一)陪同下,视察三处施工的富春江中埠大桥工地。

(富阳指挥部供稿)

铁道部第十四工程局第三工程处,是铁路综合工程施工国家一级资质企业。公路资质被交通部、建设部批准为一级。职工1192人。其中专业技术干部427人。固定资产原值12821万元,净值8744万元,流动资产23653万元。主要机械设备523台,总功率37846千瓦。承担的主要工程有济德、徐连、沪蓉,四川高

速公路、富春江中埠大桥温州赵山引水隧洞,克拉玛依水库等。

1998年完成施工产值3.5亿元,实现综合效益2126万元,职工年均收入12000元。承揽工程5.6亿元。处继续保持省级文明单位、省级优秀政工企业、“重合同、守信用企业”、省级AAA特级信用企业称号。

处召开“两会”期间,前来参加会议的副局长李景元(中)与处领导班子全体成员合影。

(刘考摄)





三处在富春江
中埠大桥施工中，
攻克深水墩裸岩桩
施工技术。

(指挥部供稿)

安徽界阜蚌公路桩基施工。

(刘考摄)



沪蓉高速公路混凝土路面摊铺机作业。

(沪蓉指提供)

界阜蚌公路路基施工。(刘考摄)



三处承担的新疆克拉玛依水库大坝施工现场。

(刘考 摄)



徐连高速公路潘塘立交
交桥。

(刘考摄)

潘塘立交桥施工
现场。





徐连高速公路潘塘立交桥桥面布筋。

(刘考摄)



三处承担施工的杭州南星桥客车整备所房建工程竣工。

(杭州指提供)



三处施工的淮南金海大厦工程竣工。

(刘考摄)



南星桥客车整备所房建工程。

(杭州指提供)