

服装造型基础

FUZHUANG ZAOXING JICHU

(修订本)



● 东北三省职业培训教材编写组 编

● 辽宁科学技术出版社

服装造型基础

(修订本)

东北三省职业培训教材编写组

辽宁科学技术出版社

服装造型基础
Fuzhuang Zaoxing Jichu
(修订本)
东北三省职业培训教材编写组

辽宁科学技术出版社出版(沈阳市和平区北一马路13号)
辽宁省新华书店发行 朝阳新华印刷厂印刷

开本: 787×1092^{1/16} 印张: 19.7 印数: 431,000

1984年8月第1版 1991年6月第2版

1991年6月第2次印刷

责任编辑: 陈慈良 插图: 韩梅 延录
封面设计: 耿志远 责任校对: 李秀芝

印数: 239,062—249,743

ISBN7-5381-1125-5/TS·116 定价: 6.60元

再版修订说明

《服装造型基础》自1984年4月出版以来，受到了全国各地服装专业职业技术学校广大师生及社会各界读者的欢迎。经过五年多来的教学实践，各地教师对本教材提出了许多宝贵意见和建议，故这次修订过程中，吸取了许多同行的意见，除了加强基础理论分析部分外，对其它章节的内容也作了充实和调整，此外，还增补了样板推挡和排料，使本教材更具有系统性、完整性和科学性。

本书由詹炎尔同志执笔修改，赵薇萍同志提供了大量资料，并撰写了部分章节，最后由辽宁教育学院朱丽萍、白山和王鸣等老师作了审订。

东北三省职业技术教材编写组

1991年2月

目 录

第一章 服装裁剪基础知识	1
第一节 人体知识.....	1
第二节 量体.....	6
第三节 裁剪常用工具及制图符号.....	9
第四节 裁剪术语及服装结构图.....	12
第五节 服装裁剪注意事项.....	16
第六节 衣料用料计算.....	19
第七节 服装统一号型简介.....	20
第二章 服装主要部位分析	21
第一节 领口造型及制领方法.....	21
第二节 肩部造型.....	33
第三节 前胸造型.....	35
第四节 腰部、臀部造型.....	46
第五节 前后衣片的造型.....	46
第六节 袖子和袖窿的造型.....	48
第七节 裤子造型及主要部位分析.....	52
第三章 裤子裁剪制图	57
第一节 概述.....	57
第二节 女西裤.....	57
第三节 女筒裤.....	65
第四节 女中裤.....	67
第五节 女西装短裤.....	72
第六节 裙裤.....	74
第七节 男西裤.....	78
第八节 男裤裤型变化.....	82
第九节 特体裤.....	88
第十节 童裤.....	94
第四章 四开身上衣裁剪制图	97
第一节 女长袖衬衫.....	97
第二节 女中袖衬衫.....	102
第三节 女衬衫结构变化.....	107
第四节 男长袖衬衫.....	114
第五节 男短袖衬衫.....	119
第六节 女拉链衫.....	121
第七节 女两用衫.....	126
第八节 中西式女罩衫.....	131
第九节 刀背省女两用衫.....	132
第十节 连脚领女春秋衫.....	137
第十一节 双排扣女西装.....	139
第十二节 男两用衫.....	144
第十三节 男冒肩袖轻便衫.....	148
第十四节 女童西装.....	150

第五章 三开身上衣裁剪制图	145
第一节 平拔头女西装.....	154
第二节 枪拔头女西装.....	159
第三节 葫芦领女春秋装.....	162
第四节 中山装.....	164
第五节 男军便服.....	171
第六节 男青年装.....	172
第七节 男学生装.....	174
第八节 平拔头男西装.....	175
第九节 男西装背心.....	182
第十节 男短袖猎装.....	185
第六章 大衣裁剪制图	190
第一节 女式长大衣.....	190
第二节 方拔领刀背省女大衣.....	196
第三节 女羽绒服.....	202
第四节 男呢短大衣.....	207
第五节 男式长大衣.....	213
第六节 男插肩袖长大衣.....	219
第七节 女童豹皮领大衣.....	225
第八节 男童双排扣大衣.....	230
第七章 裙装	236
第一节 旗袍裙.....	237
第二节 西服裙.....	240
第三节 四块式喇叭裙.....	242
第四节 喇叭裙.....	245
第五节 顺风裥褶裙.....	247
第六节 节裙.....	248
第七节 学生裙.....	249
第八节 翻边连衣裙.....	253
第八章 便服	258
第一节 女式连袖交门对襟上衣.....	259
第二节 男式连袖插袋对襟上衣.....	264
第三节 女式连袖圆大襟旗袍.....	267
第九章 样板推档与排料	274
第一节 样板推档.....	274
第二节 西裤样板推档.....	275
第三节 上衣样板推档.....	279
第四节 排料.....	288
附表 1 男长、短袖衬衫、两用衫规格系列表(5·4系列).....	298
附表 2 女长、短袖衬衫规格系列表(5·4系列).....	300
附表 3 男单服上衣规格系列表(5·4系列).....	302
附表 4 女单服上衣规格系列表(5·4系列).....	304
附表 5 男长裤规格系列表(5·2系列).....	306
附表 6 女长裤规格系列表(5·2系列).....	308

第一章

服装裁剪基础知识

第一节 人体知识

人体是研究服装的基础。人体的外形状况及运动形式，是服装造型的依据。只有掌握人体结构情况，才能制定出合理的裁制工艺，并能对服装上出现的各种弊病，作出正确的判断加以校正。

一、人体的组成（图1—1）

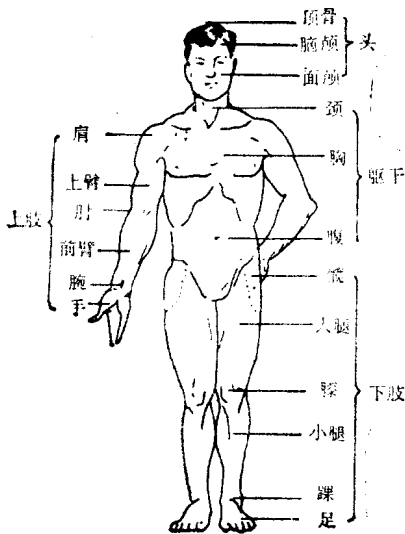


图1—1 人体组成

人体是由头、躯干、上肢、下肢四大部分组成。

头部：顶骨、脑颅、面颅。

躯干部：颈、胸、腹。

上肢部：肩、上臂、肘、前臂、腕、手。

下肢部：髋、大腿、膝、小腿、踝、足。

人体的颈、肩、胸、背、腰、臀等部位，是服装的基本结构部位。这些部位大都呈左右对称形式，因此服装的领子、双肩、袖子、裤腰、前后裤片等也都是左右对称的。

二、骨骼与服装量裁的关系

1. 顶骨：是测量人体总长的起点。

2. 颈椎骨：上连颞骨、下至锁骨，第七颈椎骨是测量衣长的起点。

3. 锁骨：在前脖根两侧通肩关节，从外形看很明显，左右锁骨之间是领口的交点。

4. 胸骨：扁平而长，在胸廓前面中间是服装叠门线的位置。

5. 腰椎骨：在腰的最细部（脊柱），是测量腰围的基准部位，也是测量前、后腰节长的终点及测量裤长的起点。

6. 髋骨：位于细腰下部，俗称胯骨，是上衣兜口的位置（以上见图1—2）。

7. 肩胛骨：位于背的两侧，它是服装后背上部的归拔线。

8. 肱骨：（上臂骨）上至肩关节，下至肘关节。

9. 肩关节：由肩胛骨外侧的关节盂和肱骨头构成，是测量袖长的起点及测量总肩

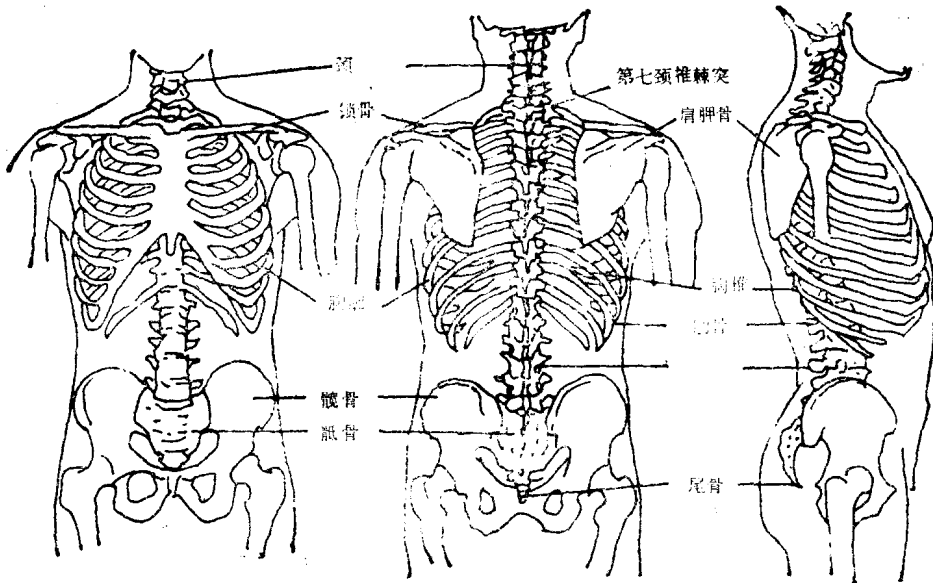


图1-2 人体躯干骨构成

宽的两个端点。

10. 肘关节：与中腰细部并齐，俗称胳膊肘，是袖子弯度的中心。

11. 腕关节：即手腕，是测量袖口的位置。

12. 大拇指第一关节：位于手的中间，是测量袖长的位置（以上见图1-3）。

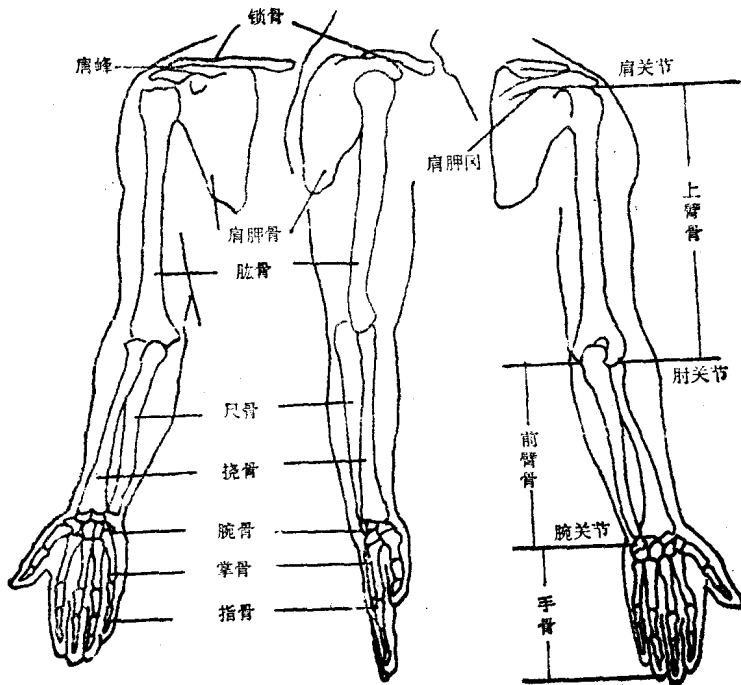


图1-3 上肢骨构成

13. 耻骨：位于人体的中间，是裤子下裆长度的起点。
14. 股骨：上端位于臀部，是测量臀围的位置。
15. 腓骨：位于股骨、胫骨之间，关节缝的前面，是测量裤子中膝的位置。
16. 腓骨：即小腿外骨，它的中间是测量大衣长度的位置。
17. 踝骨：分内踝、外踝，是腓骨、胫骨的关节，内外突起明显可见，是测量马裤长度的位置。

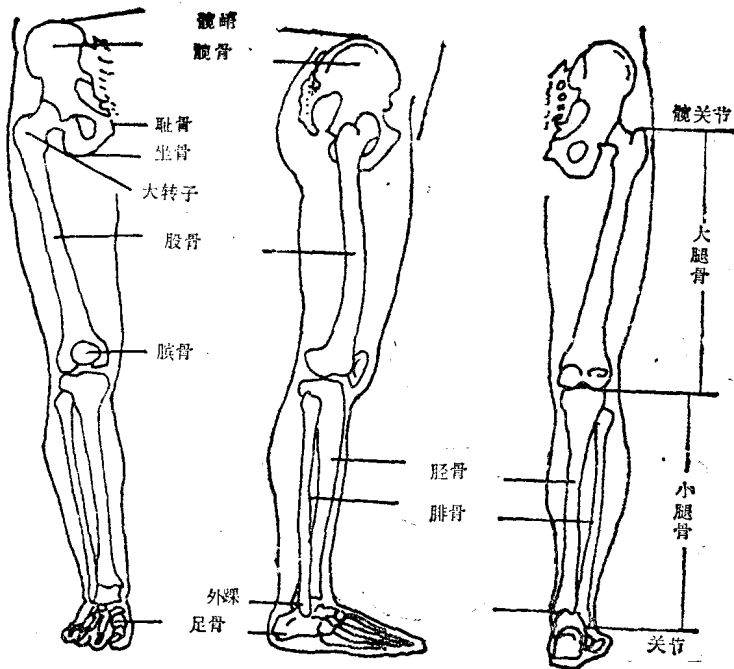


图1-4

18. 跟骨：即脚跟，是测量人体总长的终点（以上见图1-4）。

三、人体比例

在中国古代《画论》中曾经记载了“立七坐五盘三”的说法，如图1-5所示。

人体各部位都有正常的比例关系，这些比例都是以头长为基本单位的。全国人体抽样调查：男性平均高度为165.5cm，头长为23—24cm，全身比例为7—7.5个头长。女性平均高度为155cm，头长为22—23cm，全身比例为7个头长，如图1-6所示。

幼儿、儿童、少年、成年人正常的比例关系，1—2岁为四个头长，5—6岁为五个头长，14—15岁为六个头长，16岁接近成人，25岁达到成人身长，不再增长，如图1-7所示。

幼儿头部生长率最小，躯干生长率较快，四肢生长率最快，所以幼儿头部较大，四肢较短。

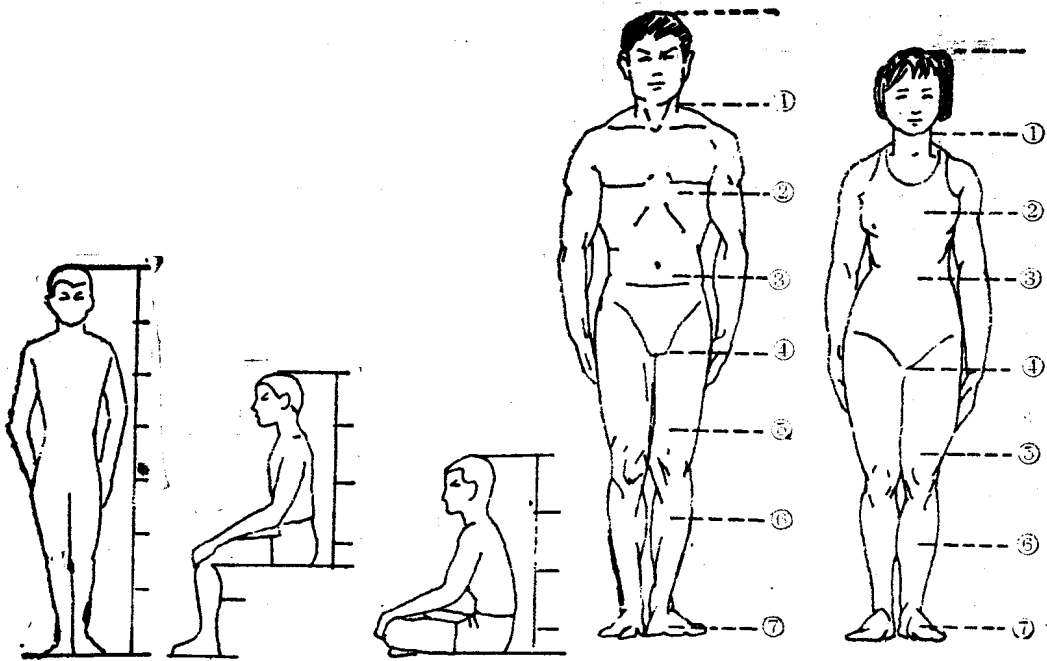


图1-5

图1-6

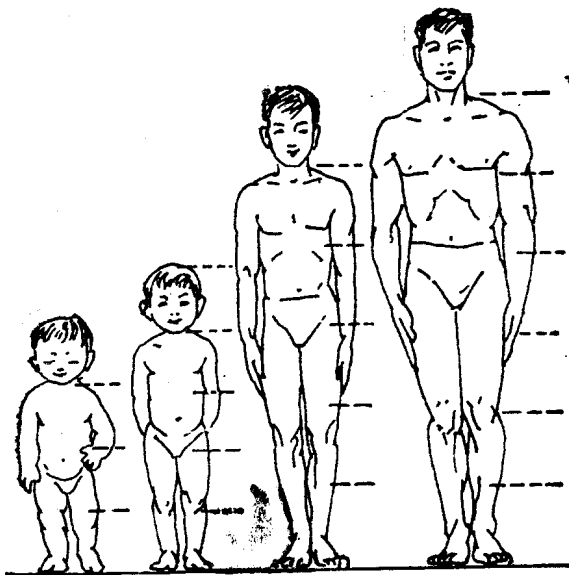


图1-7

老年人因各部关节软骨萎缩，脊柱弯曲度增加，身长较壮年时略短。
正常体各部位的比例分配如下。

1. 躯干部

躯干部约三个头长，肩宽约二个头长。

2. 上肢部

肩至中指约三个头长，上臂约 $1\frac{1}{3}$ 个头长，手长为 $\frac{2}{3}$ 个头长。

3. 下肢部

下肢约四个头长，大腿约二个头长，小腿和足约二个头长。

在服装造型过程中，必须注意人体的比例，因为比例运用的巧妙，就会取得和谐的效果，如果比例不合适，就会显得很失调。除了注意人体高度的比例关系外，还要掌握人体的围度，因为有了长度和围度，才能计算出服装各部位的尺寸。

四、男女老幼体态特征

虽然人的体型有其共同的比例关系，但由于性别、年龄不同，他们的体态也就不一样。因此，只有掌握和了解男女老幼的体态特征，并按其特征进行裁剪和制作，才能使服装适体。

1. 男性体态特征

男性体态最主要的特征是腰部以上发达，肌肉块面清楚，肩宽背平，并宽于臀部，胸部宽大，颈围较粗，腰节较低，在躯干部从肩至髋呈倒梯形，如图1—8所示。

2. 女性体态特征

女性体态最主要的特征是腰部以下发达，体型呈曲线状，乳部呈圆锥隆起状，肩窄而溜，腰高而细，臀部宽大向后突出，并大于肩部，显得上窄下宽，在躯干部从肩至髋呈梯形，如图1—8所示。

3. 幼儿体态特征

幼儿体型的主要特征是腹部圆浑突腆，四肢较短，肩部和胸部都较窄。

4. 老年人体态特征

老年人的体态特征是背部呈微弓形，各部分的肌肉松弛下垂。

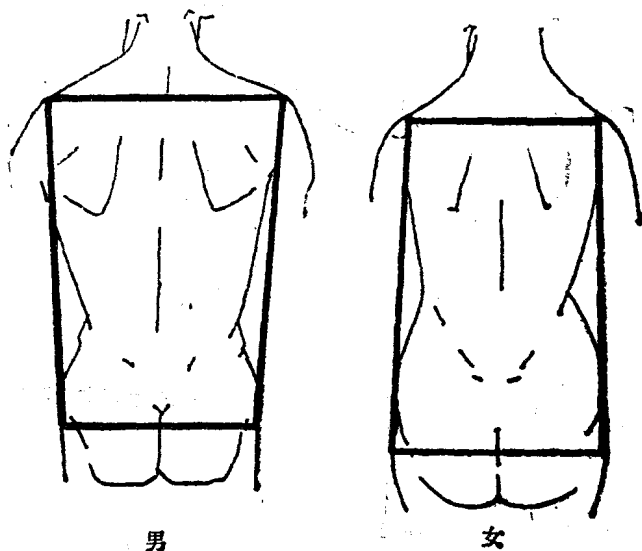


图1—8 男女体态特征

习 题

1. 人体是由哪几部分组成的？
2. 人体的骨骼与服装量裁有什么关系？
3. 我国男、女平均总身高是多少？人体各部位比例是多少？
4. 男、女、老、幼的体态都有哪些特征？

第二节 量 体

量体是服装裁制工艺的首要一环。俗话说“量体裁衣”，这四个字精辟地概括了人体结构与服装造型的关系。量体时除了需测量有关部位的长度、围度作为裁衣时的依据外，还要细致地观察每个人的体型特征，只有这样才能使裁出来的服装达到合体、舒适、美观的要求。

一、主要部位的测量方法（图1—9）

1. 总体高：从头骨顶点量至脚跟平齐。
2. 衣长：从颈肩点（肩领点）通过胸部最高点，向下量至衣服所需长度为止。男

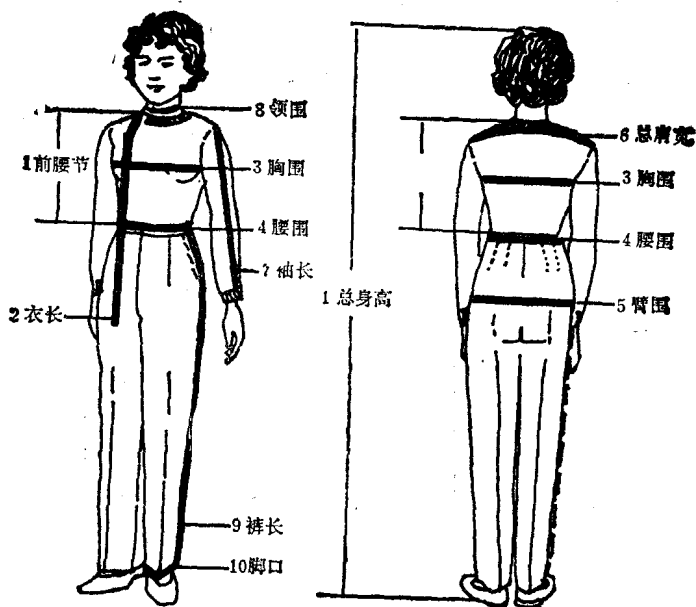


图1—9 人体主要部位测量

服一般量至拇指第二节处，女服一般量至手腕下3厘米处。

3. 胸围：从腋下通过胸部最丰满处水平围量一周（垫一个手指）。
4. 腰围：从腰间最细处水平围量一周（垫一个手指）。
5. 臀围：在臀部最丰满处水平围量一周（垫一个手指）。
6. 总肩宽：从后背左肩骨外端点（肩袖点）量至右肩骨外端点。

7. 袖长：从肩骨外端点（肩袖点）向下量至所需长度止。
8. 领围：从喉骨下围量一周（软尺内可垫入一个手指）。
9. 裤长：从腰部最细处开始向下量至所需长度止。
10. 脚口：随式样或穿着者要求决定尺寸大小。
11. 前腰节：从肩领点量至腰间最细处（通过胸部丰满处）。
12. 后腰节：从肩领点量至腰间最细处（通过后背处）。

二、非正常体型的测量

人的体格形态受年龄、性别、劳动及遗传等因素的影响，形成了各种不同的体型，因此在量体时，必须对被测量者的体型作周到、细致的观察和分析。

非正常体型大致有挺胸、驼背、凸肚、翘臀、肥胖、扛肩、溜肩、高低肩等。

1. 挺胸体：符号q，胸部发育特别丰满，后背平坦，头部向后仰，在测量长度时，应先量后身，作为标准长度，然后再量前身，前后腰节平齐，两者的差数，即为挺胸体挺胸部分应加长的尺寸。

2. 驼背体：符号p，背部突出，胸部微屈，头部前倾，在测量时，应先量后身作为标准长度，然后再量前身，前后腰节平齐，两者的差数，即为驼背体驼背部分应加长的尺寸。

3. 凸肚体：符号d，腹部突出，肚围大于胸围，测量时应以后衣长为标准长度，再量前身，前后衣长底边处必须平齐，两者的差数，即为凸肚体前身应加放的尺寸。凸肚体的裤子应水平围量一周肚围，作为前裤片制图时的依据。

4. 翘臀体：符号s，臀部向后突出，裁剪时后裆斜线斜度加大，以满足臀部翘突的需要。

5. 肥胖体：符号z，体型丰满肥胖，腹大于胸，肩狭背厚，腰粗腹凸，除测量一般部位外，应加量袖壮部位。

6. 扛肩：符号士，双肩向上紧凑，肩胛骨和肩峰突起，因而小肩线较平坦。

7. 溜肩：符号↑，双肩向下倾斜，因而落肩较正常体大，必要时可加厚垫肩。

8. 高低肩：符号↑，两肩高低不一，测出两肩高低数，标明左右，采用不同厚度的肩垫进行修正。

三、测量说明及注意事项

(1) 量体时必须掌握人体的各有关部位的情况，才能测出准确尺寸。与服装有关的人体部位主要有颈、肩、背、胸、腋、腰、胯、腹、臀、腿根、膝、踝、臂、腕、虎口、拇指、中指等，必要时可加量某一部位尺寸。若被测量者有挺胸、驼背、溜肩、腆腹等特征，即应做出记录，以便裁制时做相应的调整。

(2) 除颈围测量要求在衬衣领内贴体量以外，其它各部位在衬衣、单裤外测量。

(3) 在测量女体腰节时，先固定好腰间最细处，然后再测量，固定位置必须保持前后平衡。

(4) 测量时必须注意被测者姿态自然、端正、呼吸正常，力求测量数据准确。

(5) 测量统一以左侧为准，测量时要按顺序进行，以免有些部位漏量。

(6) 测量手法：软尺要平坦，不宜过紧或过松，测量长度时尺要垂直，测量横度时，尺要保持水平。

(7) 测量尺寸应区别服装种类、品种，采取不同的放松度，一般男装较长较宽松，女装较短较适体，童装则应注意宽大些，以适应其活泼好动、发育较快的特点。男、女服装加放尺寸见表1—1和表1—2。

表1—1 男装主要部位加放表

单位：厘米

类别	品种	长度标准		围度加放				测量基础	成衣内可穿	
		衣长	袖长	胸围	腰围	臀围	领围			
男 装	短袖衫	虎口上3.3	肘上8	18—22			1.5—2.5	衬衣外量	汗衫	
	长袖衫	拇指中节	腕下3	18—22			1.5—2.5	同上	同上	
	西服	拇指中节	腕下1	16—20				衬衣外量	毛衣及背心各一件	
	两用衫	齐虎口	虎口上2	18—22			3.5—4.5	同上	同上	
	中山服	拇指中节	虎口上2	18—22			2—2.5	同上	毛衣一件	
	短大衣	齐中指尖	拇指中节	26—30			5—7	一件毛衣外量		
	中大衣	膝盖上6	同上	同上			同上	同上	内可穿中山服或西服如穿棉衣加放35左右	
	长大衣	膝盖下15	同上	同上			同上	同上		
	长裤	腰节上4—离地2			0—4	9—15				单裤或秋裤
	短裤	腰节上3—膝上10			0	9—13				
棉裤	腰节上5—离地2			3—6	10—20				同长裤	

表1—2 女装主要部位加放表

单位：厘米

类别	品种	长度标准		围度加放				测量基础	成衣内可穿
		衣长	袖长	胸围	腰围	臀围	领围		
女 装	短袖衫	齐手腕	肘上5	9—12	—	8—10	1.5—2.5	衬衫外量	汗衫
	长袖衫	手腕下2	手腕下1	9—12	—	8—10	1.5—2.5	同上	同上
	连衣裙	膝下10	肘上5	8—10	3.5—6.5	8—10	1.5—2.5	同上	同上
	旗袍	脚底上20—27	齐手腕	8.5—8.5	3—5	5—7	1.5—2.5	同上	同上

续表

女 装	西服	腕下4	腕下1	12—15	10—12	10—13	—	同上	毛衣一件
	两用衫	腕下4	腕下3	14—17	—	11—15	3—3.5	同上	毛衣及马甲各一件
	短大衣	食指中节	虎口下1	23—27	—	20—24	4—6	一件毛衣	
	中大衣	膝盖上 3—7	同上	同上	—	同上	同上	同上	内可穿两件毛衣 两用衫或西服如 穿棉衣胸围应放 30—33
	长大衣	膝盖下 10—16	同上	同上	—	同上	同上	同上	
	长裤	腰节上4	—离地2	—	2.5—4	12—15	—	单裤或毛 裤外	—
	棉裤	腰节上4	—离地2	—	4—6	14—18	—	同上	—

(8) 冬季做夏季衣服或夏季做冬季衣服, 要注意被测量者所穿衣服的厚薄, 对所量尺寸做相应的增减。

(9) 由于各人年龄、爱好、习惯、工作性质不同, 因而在长度、围度等主要尺寸上, 都要与被量者商量、征求意见做好记录, 并应画图标明。

习 题

1. 量体裁衣的含义是什么?
2. 测量中有哪些注意事项?
3. 对几个主要部位应怎样测量?
4. 如何测量非正常体?

第三节 裁剪常用工具及制图符号

在服装造型中, 制图是一项重要内容, 它是以人体测量后的尺寸为依据然后进行绘制的。制图时按规定的比例, 通过缩小或放大画在纸上或服装面料上。因此, 必须了解服装造型中所需要的工具及制图符号。

一、工 具

在服装造型设计中, 常用的工具有如下几种, 见图 1—10 所示。

1. 三角板

三角板是角度的标准尺, 除能准确画出纵、横线所成的 90° 角外, 还可用来画垂直线和平行线。

2. 大、小弯尺

大、小弯尺主要用来画直尺所不能画的弯形曲线, 如上衣的拨头, 袖子的弯弧, 上衣的底摆, 裤子的侧缝等。

3. 曲线板

曲线板主要用来画直尺、小弯尺所不能画的圆滑曲线，如领口弧线，袖窿弧线等。

4. 米尺

米尺是用来绘制实际尺寸样板图或量面料长度以及测量人体各部位尺寸。米尺大都是木制的，尺上的单位有公制和市制两种，可正反两面使用。

5. 皮尺

皮尺，又名软尺，是用来测量人体各部位尺寸的重要工具之一。一般是用塑料制成的，单位有公制和市制两种，使用起来比较方便。

6. 铅笔

铅笔主要用来绘图，勾画草图用4H硬铅，绘正式图用HB铅笔为宜。

7. 橡皮

橡皮主要用来修正错线。

8. 画粉

画粉又称粉片，裁剪时画线用。

9. 剪刀

剪刀有家用剪刀和西式剪刀两种。有大小之分，裁剪时使用较大的西式剪刀。

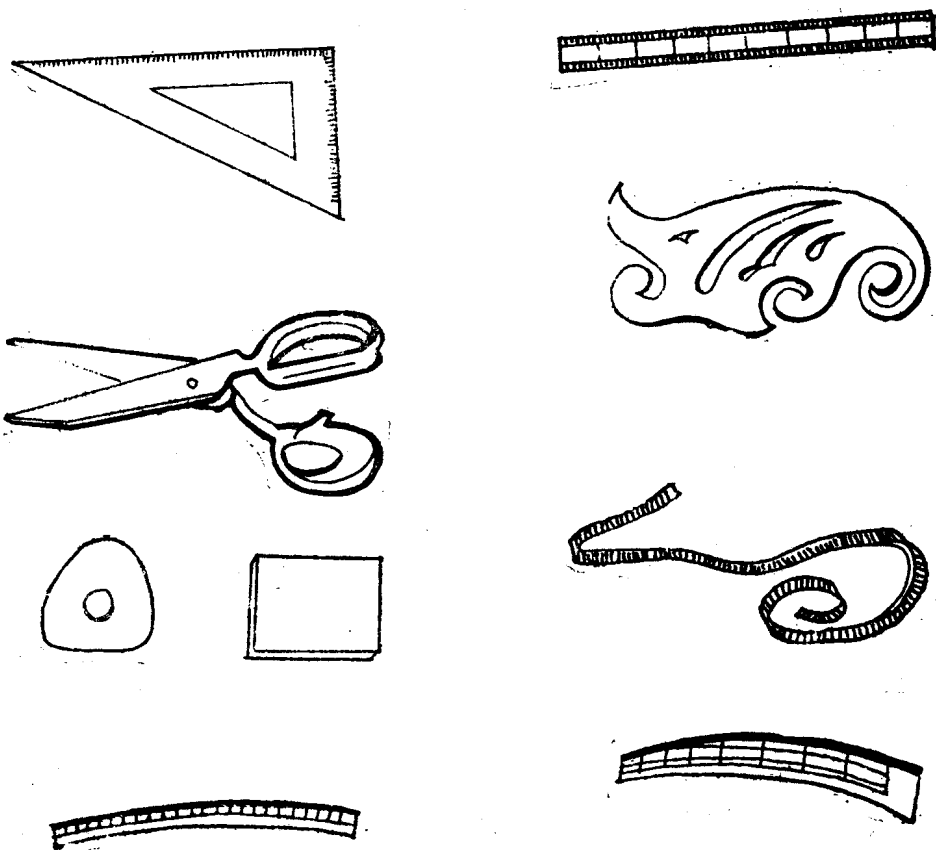



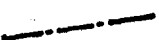



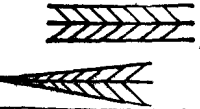





图1—10 裁剪常用工具图

二、制图符号

在服装造型设计中，常用的工艺线条及符号，如表 1—3 所示。

表1—3 制图工艺线条与符号说明

符 号	名 称	说 明
	基本线	裁剪服装首先画出的基本细线
	轮廓线	通过直横线条构成完整的衣片轮廓实线，裁剪时必须加放缝头
	等分线	表示某段距离平均几等分
	连折线(点划线)	表示衣片对折线，系衣料上下相通不可裁开的线
	虚线	图中线条间的位置与方向而画出的虚线，也叫辅助线。表示下图的轮廓线，也可表示缝纫线
	距离线	指某部位或某段距离尺寸
	褶	折叠部分，不必缝合。如：裤前片的两褶
	省	衣片上缝去的两部分。如：胸省、肩省等
	拼接线	某部件是几片拼接起来的
	归缩线(归拢)	缝制时衣片的某部位要求缩紧，归并合拢
	伸长线(拨开)	缝制时衣片的某部位必须拉伸