

北京
恶性肿瘤地图集



31

北 京 恶性肿瘤地图集

北京市肿瘤防治研究办公室

1980年6月

主编单位：北京市肿瘤防治研究所流行病学研究室

北京师范大学地理系

技术顾问：刘培桐 徐光炜

主 编：赵淑梅 周锦浚

编 辑：陶素嫦 费植荣 褚广荣 王建序 李天杰

张敦富 薛纪渝

制图单位：北京市测绘处
印刷

前 言

恶性肿瘤是严重地危害人民健康的常见病、多发病。党中央、人民政府都非常关怀肿瘤防治研究工作。攻克恶性肿瘤已成为人类面临的重大任务。

在北京市委、市科委、市卫生局、市规划局的关怀下,为了深入开展恶性肿瘤流行病学、病因学的研究,根据北京地区人口、环境、现代化工农业生产建设的特点及实际情况,运用1974年—1976年北京恶性肿瘤死亡回顾调查资料,吸取了国内外先进经验,编制出版《北京恶性肿瘤地图集》,以便直观地、形象地显示恶性肿瘤的地区分布特征和规律,为有关部门拟定工作规划、制订防治研究措施提供依据;为有关科学研究机构和高等院校开展肿瘤流行病学、病因学研究,以及环境监测提供科学资料;并供教学、科学文化、卫生防疫、宣传教育等工作参考。

图集包括序图和主图两大部分。序图为环境条件图,主图为八种恶性肿瘤分布图,并附以图表资料。

图集的内容和制图方法,力图反映北京恶性肿瘤死亡分布的特点及实际情况,对食管癌、肺癌、胃癌、肝癌、宫颈癌的死亡分布,以等值线法表示;对相对少发的白血病、乳腺癌、直肠癌的死亡分布则用点法表示,但均附以分级统计图以资参照。在环境条件图组中,不仅反映了自然环境条件,同时还增加了环境污染条件图。对于人口密度图则采用方格法,并尽量把计算单位缩小,以便比较客观地反映人口分布情况。

恶性肿瘤分布图的数据整理及图面显示,原则上均以公社为单位,但有的公社人口数相差比较悬殊,考虑到稳定性和可比性,对人口数较少的公社根据地区相邻,地理条件相似,死亡水平相近的原则进行了适当的调整。公社级单位的年龄调整死亡率,采用了间接标化法。死亡率分级采用百分位数法,共分五级(以第5、25、75、95百分位数为五级分界点)。

图集由北京市肿瘤防治研究所流行病学研究室、北京师范大学地理系承担编辑工作。北京市测绘处制印厂承担制图、印刷工作。聘请北京医学院卫生系徐伟庆同志为图集的咨询。北京师范大学地理系王华东同志对图集工作提出很多宝贵意见。特此致谢。

北京市肿瘤防治研究办公室

一九八〇年六月

目 录

序 图

1	政区	1:800000
2	人口密度	1:800000
3	地势	1:800000
4	气候	1:1600000
5	土壤	1:800000
6	近郊环境污染	1:400000
7	医疗网	1:800000

肿 瘤 图

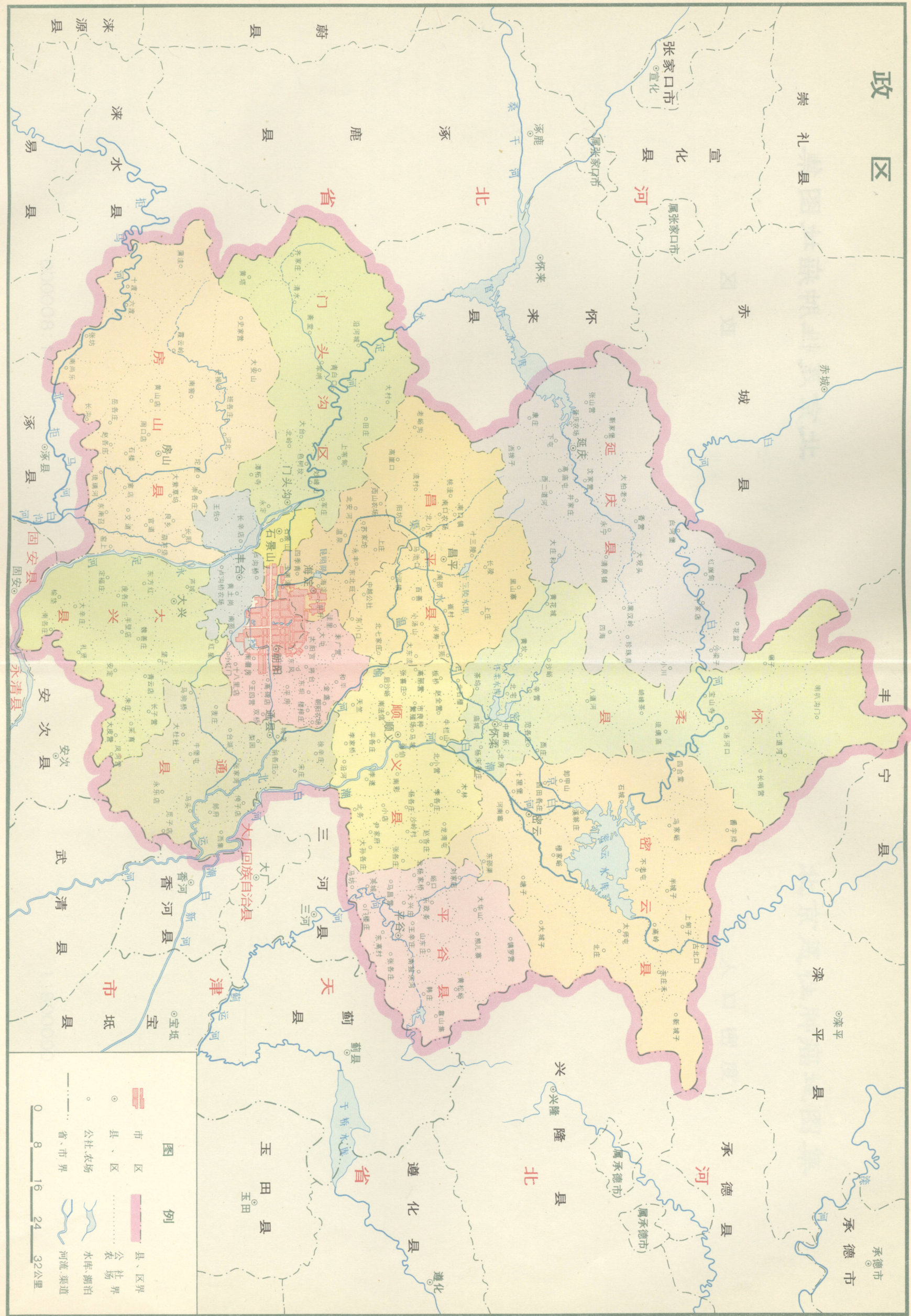
8	恶性肿瘤死亡分布(男)	1:800000
9	恶性肿瘤死亡分布(女)	1:800000
10	恶性肿瘤死亡部位构成(男)	1:800000
11	恶性肿瘤死亡部位构成(女)	1:800000
12	食管癌死亡分布(男)	1:800000
13	食管癌死亡分布(女)	1:800000
14	肺癌死亡分布(男)	1:800000
15	肺癌死亡分布(女)	1:800000
16	胃癌死亡分布(男)	1:800000
17	胃癌死亡分布(女)	1:800000
18	肝癌死亡分布(男)	1:800000
19	肝癌死亡分布(女)	1:800000
20	宫颈癌死亡分布	1:800000
21	白血病死亡分布(男)	1:800000
22	白血病死亡分布(女)	1:800000
23	乳腺癌死亡分布(女)	1:800000
24	直肠癌死亡分布(男)	1:800000
25	直肠癌死亡分布(女)	1:800000
26	主要恶性肿瘤死亡率(男)	1:800000
27	主要恶性肿瘤死亡率(女)	1:800000

北京恶性肿瘤地图集

政 区

1:800000

政 区



	市、区
	县、区界
	公社、农场
	水库、湖泊
	河流、渠道

比例尺：0 — 8 — 16 — 24 — 32 公里

北京恶性肿瘤地图集

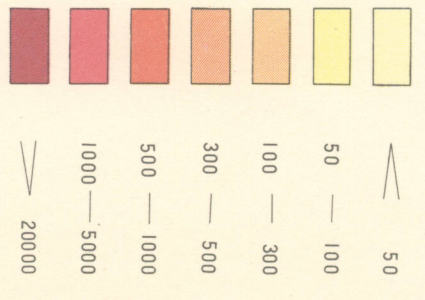
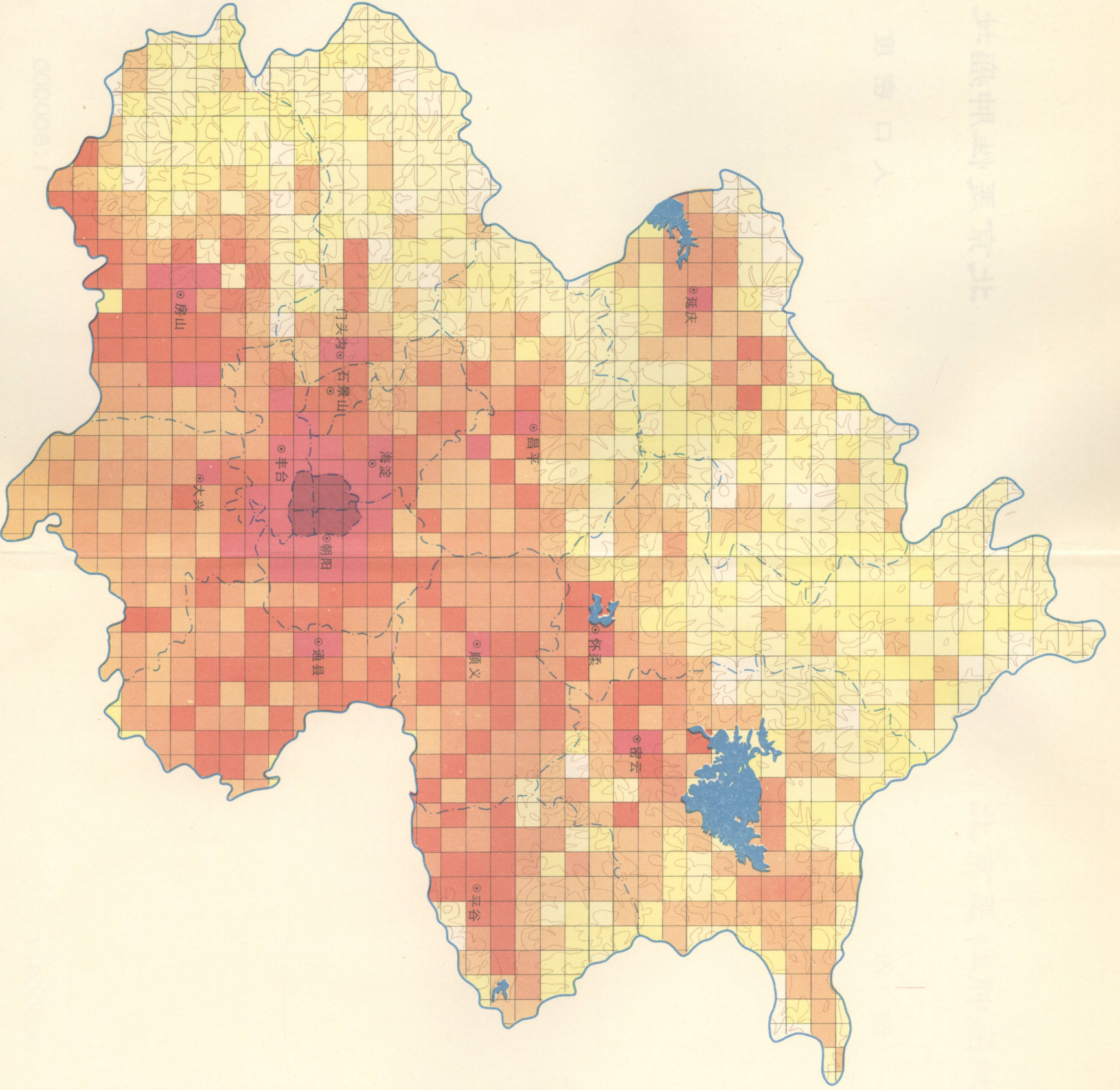
人口密度

1:800000

人口密度

北京郊区人口密度图

人口密度

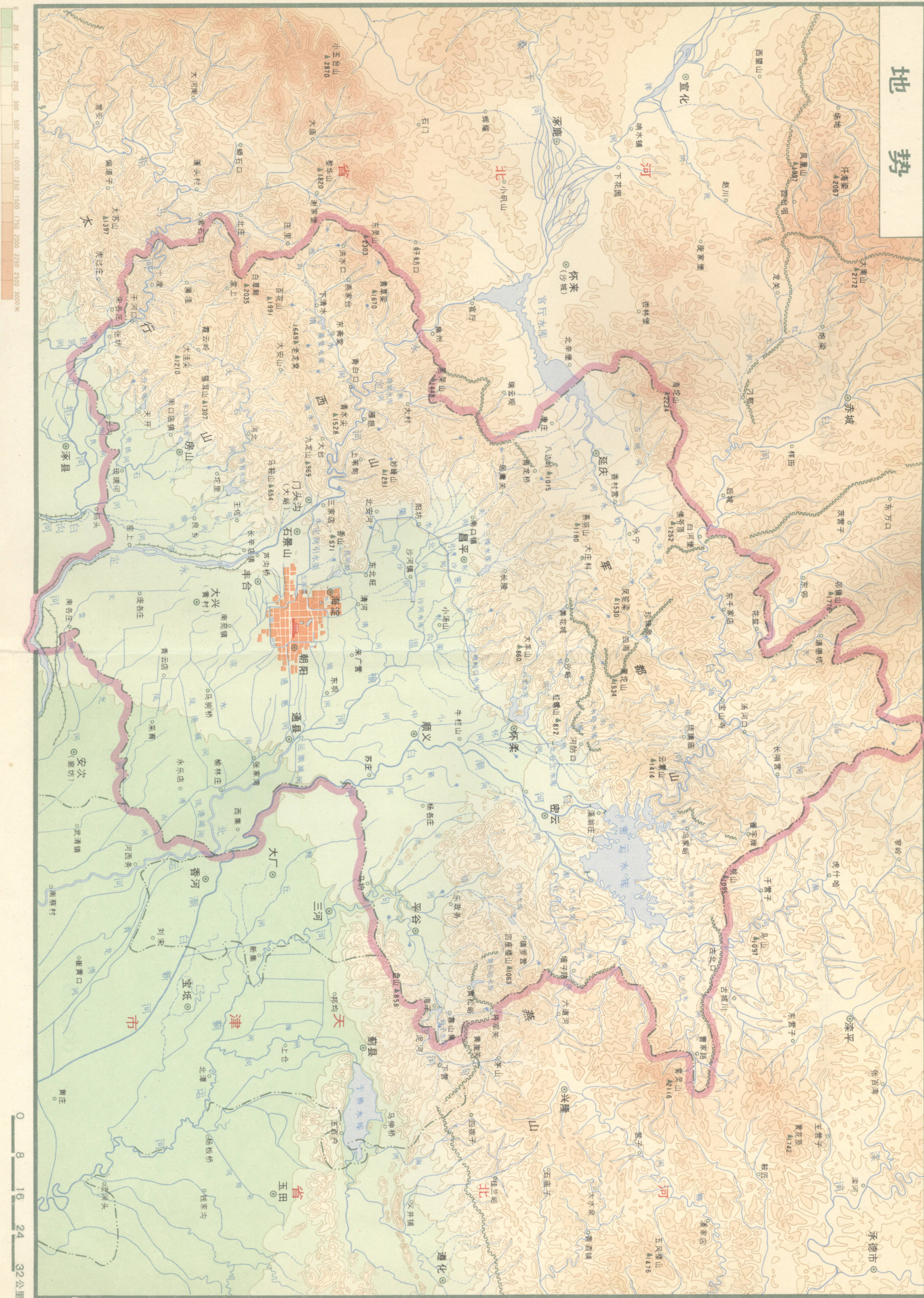


北京恶性肿瘤地图集

地 势

1:800000

地势

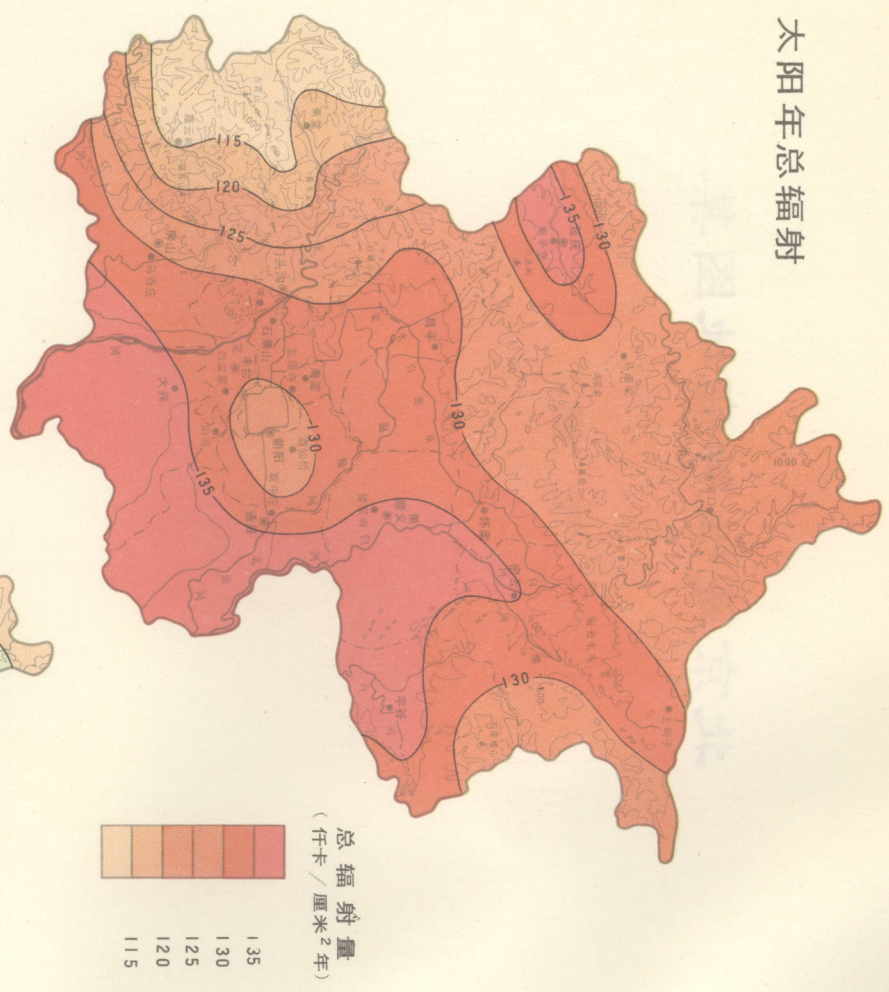


北京恶性肿瘤地图集

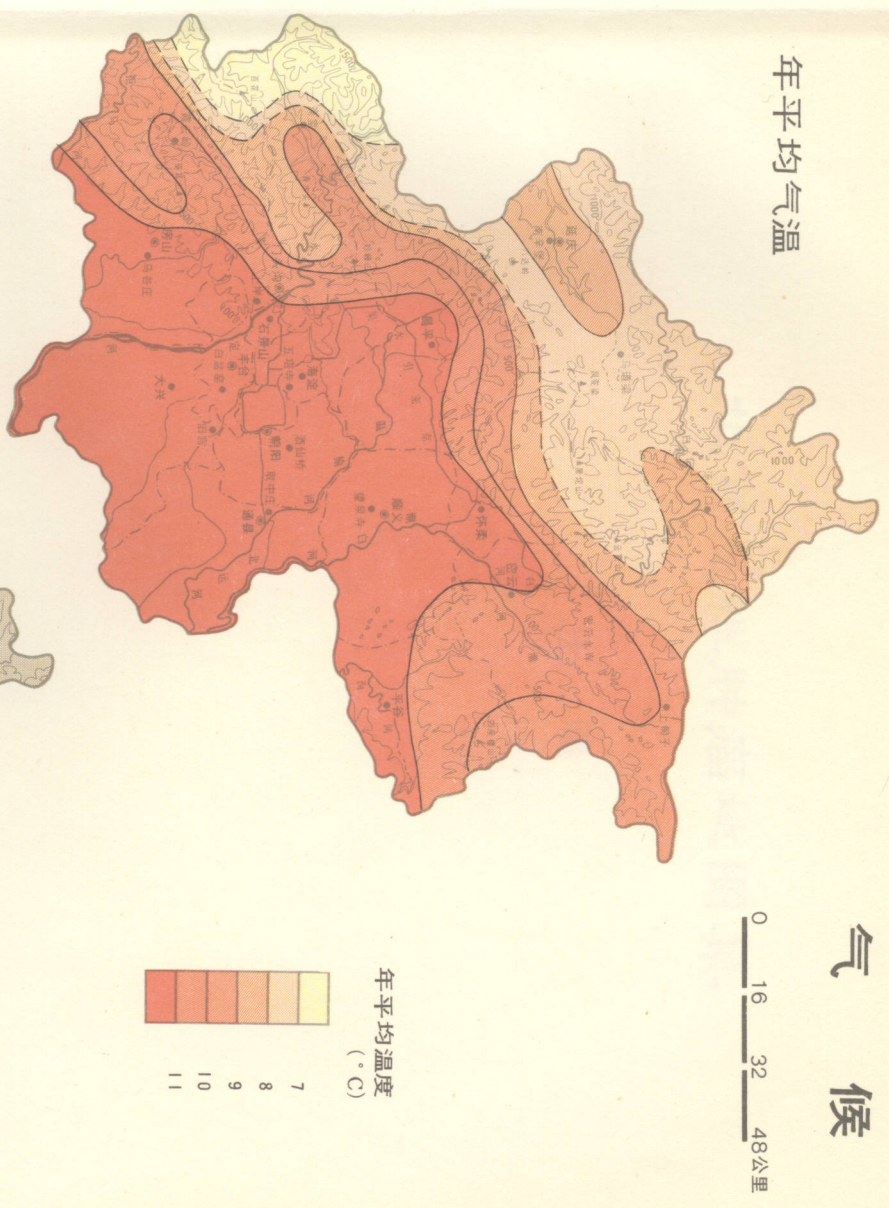
气候

1:1600000

太阳年总辐射



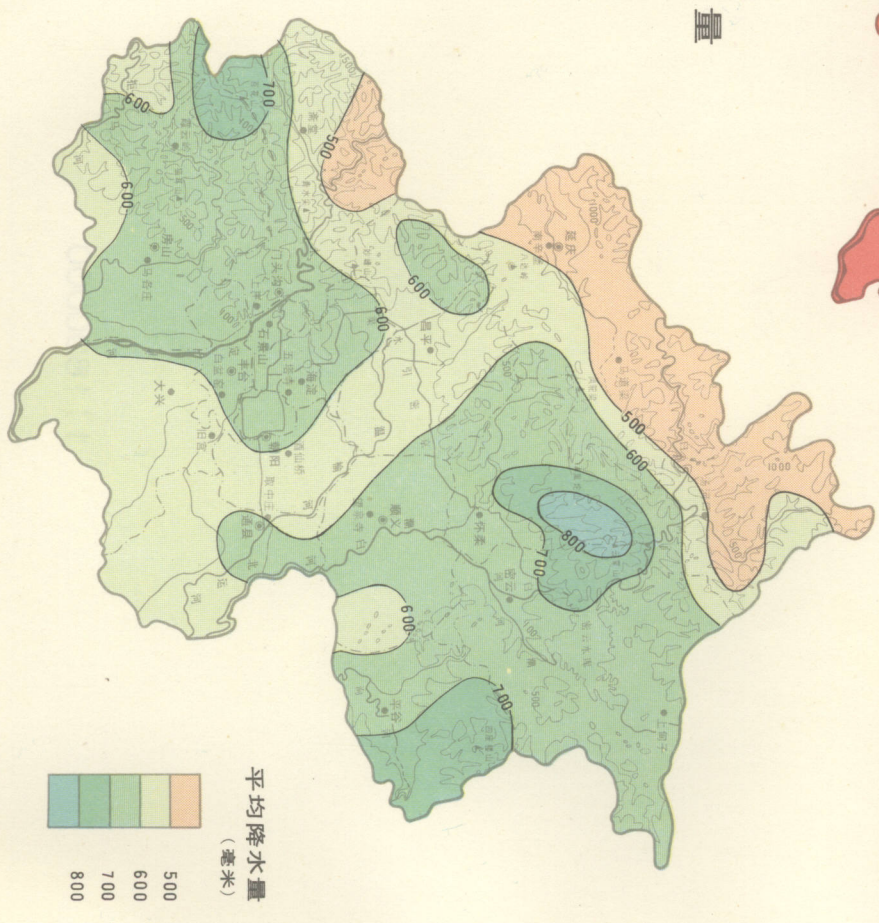
年平均气温



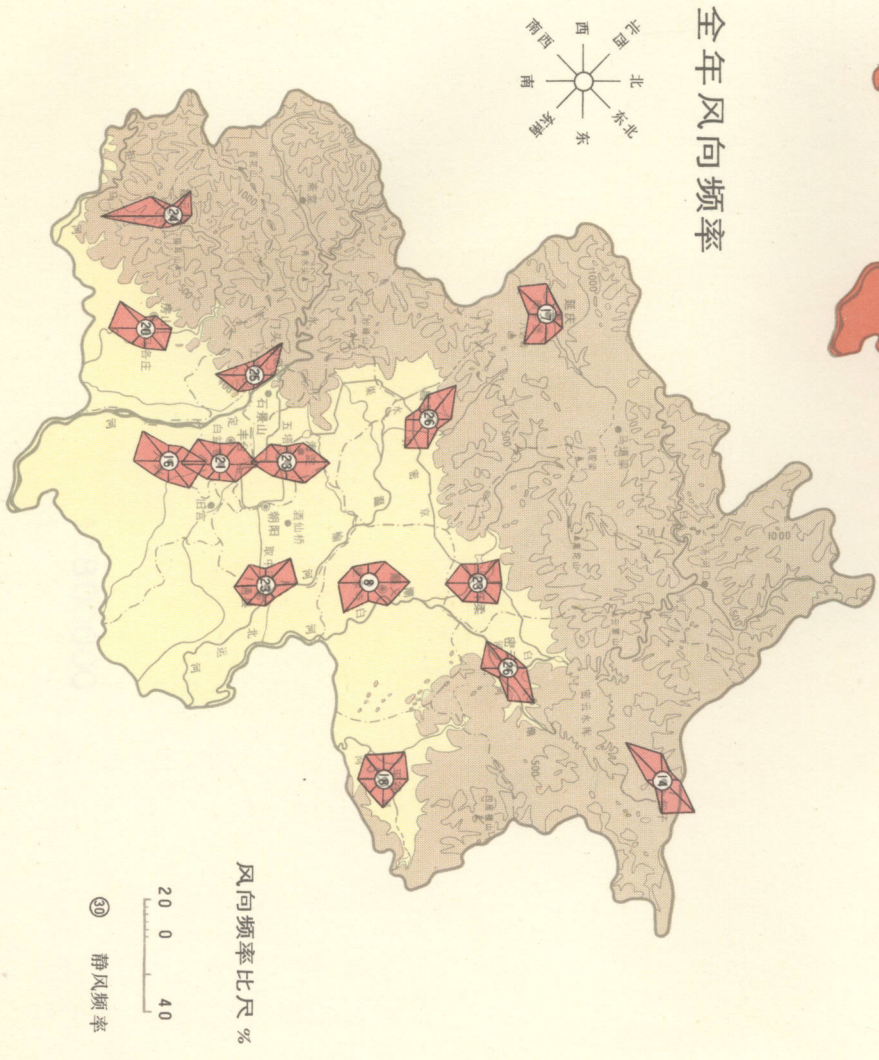
0 16 32 48公里

气候

年降水量



全年风向频率



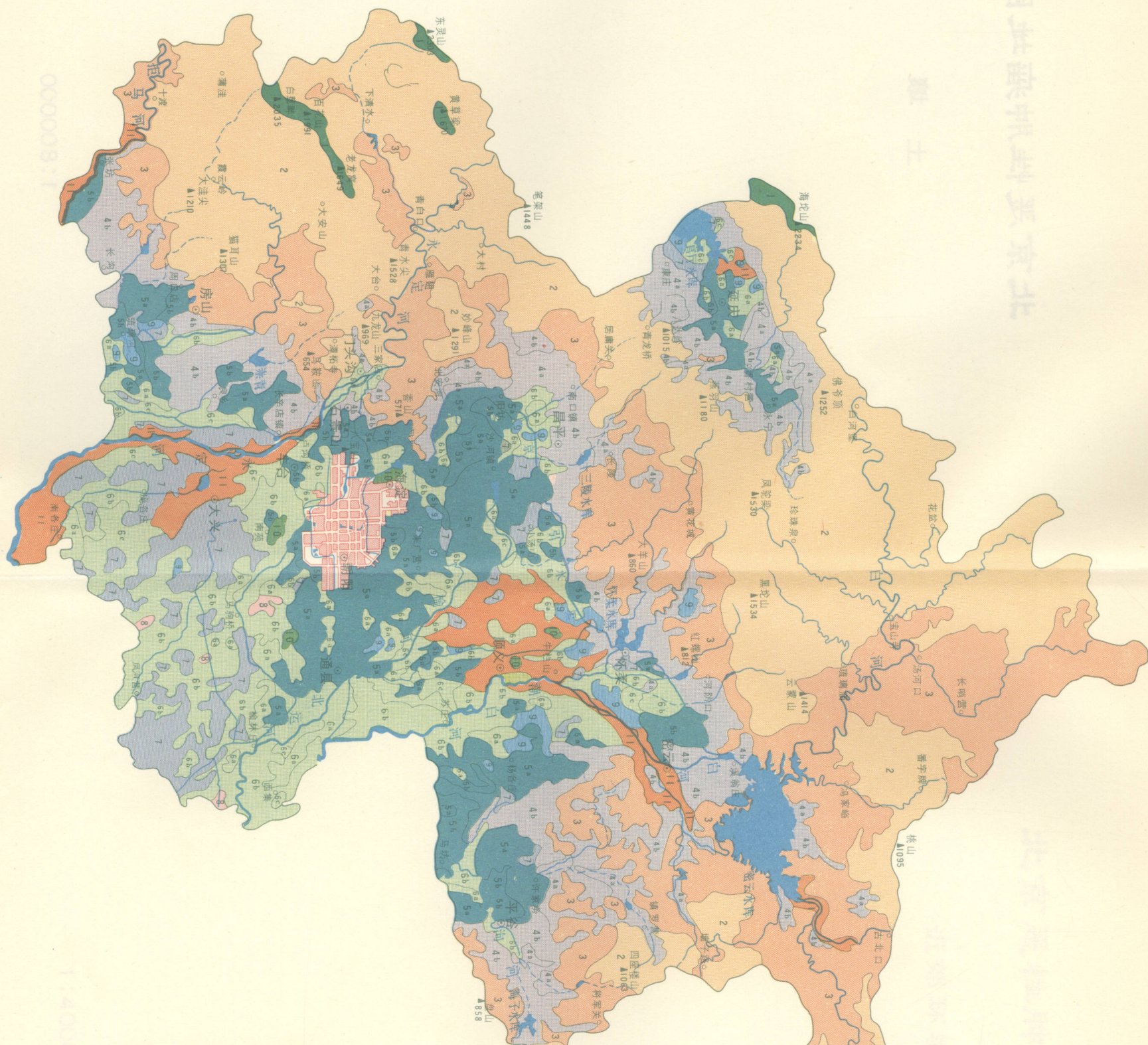
北京恶性肿瘤地图集

土 壤

1:800000

土壤

北京地区土壤类型分布图



- | | | | |
|----|--------|----|---------|
| 1 | 山地草甸土 | 6 | 浅色草甸土 |
| 2 | 山地棕壤 | 6a | 黑色土草甸泥土 |
| 3 | 山地褐土 | 6b | 浅棕色草甸土 |
| 4 | 褐土 | 6c | 浅棕色草甸土 |
| 4a | 棕色土草甸土 | 7 | 盐化草甸土 |
| 4b | 棕色土草甸土 | 8 | 碱化草甸土 |
| 5 | 草甸褐土 | 9 | 沼泽化草甸土 |
| 5a | 草甸褐土 | 10 | 水稻土 |
| 5b | 草甸褐土 | 11 | 砂地 |

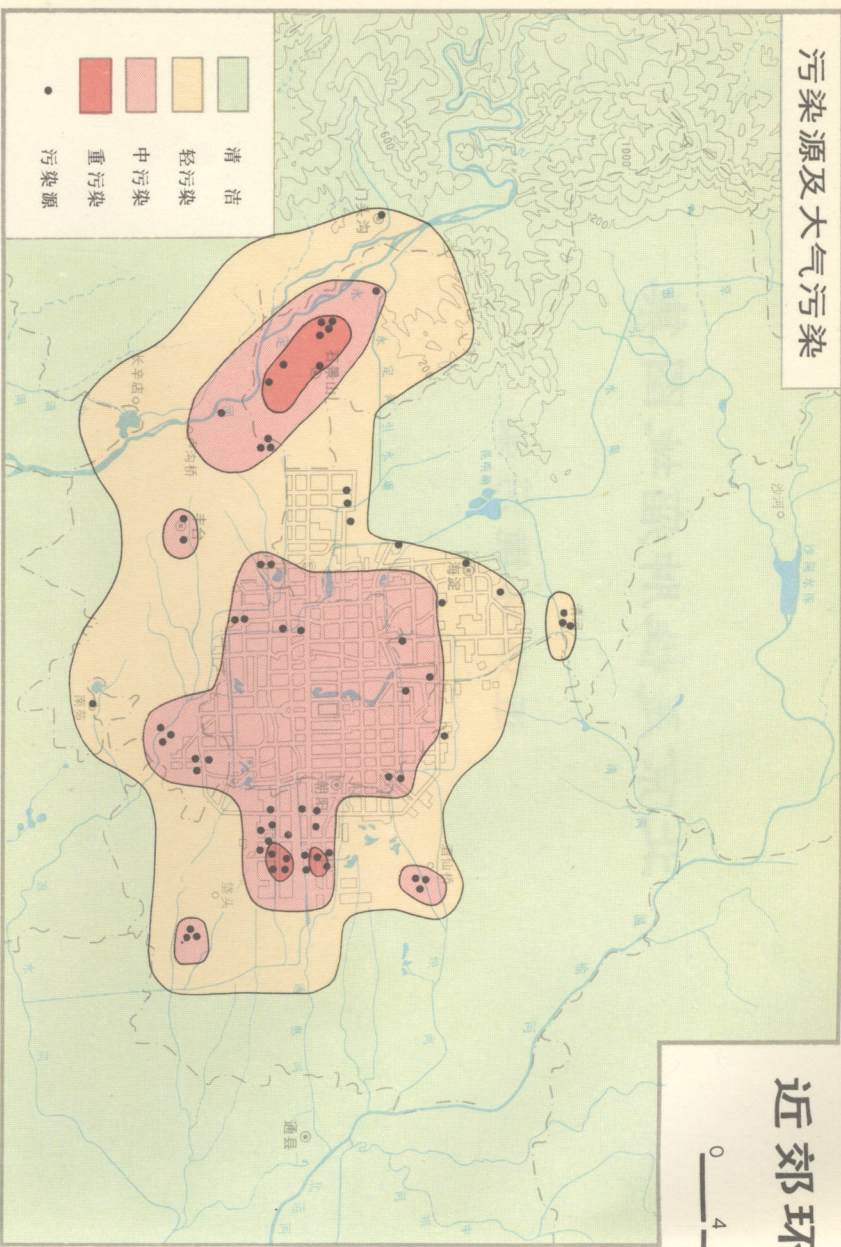
0 8 16 24 32公里

北京恶性肿瘤地图集

近郊环境污染

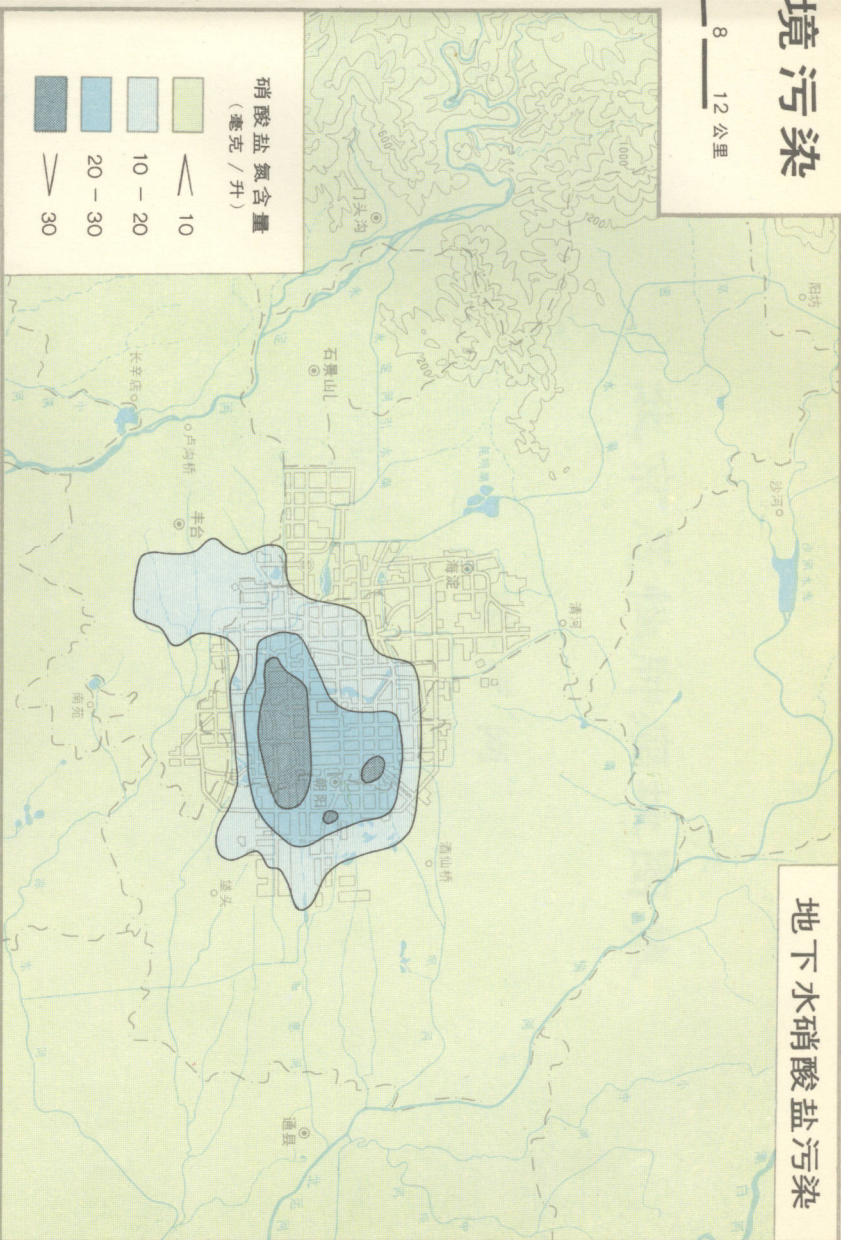
1:400000

污染源及大气污染



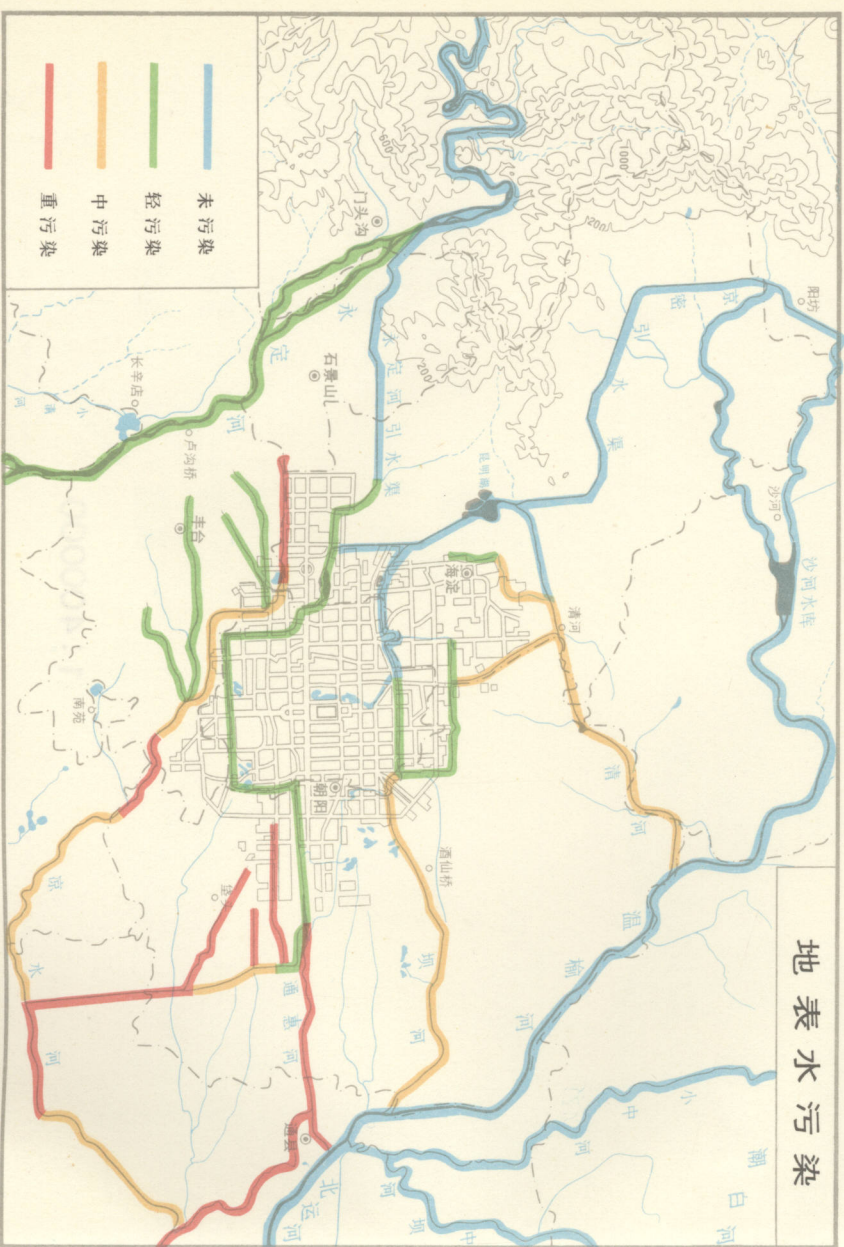
近郊环境污染

0 4 8 12 公里



地下水硝酸盐污染

地表水污染



地下水化学类型

