

# 风景园林设计

中国风景园林

## 规划设计作品集 2

中国勘察设计协会园林设计分会  
中国风景园林学会信息委员会

张国强 贾建中

主编

组织



中国建筑工业出版社

# 风景园林设计

——中国风景园林规划设计作品集 2

中国勘察设计协会园林设计分会 组织  
中国风景园林学会信息委员会

张国强 贾建中 主编

中国建筑工业出版社

## 图书在版编目(CIP)数据

风景园林设计——中国风景园林规划设计作品集 2/  
张国强, 贾建中主编. —北京: 中国建筑工业出版社,  
2004

ISBN 7-112-07054-6

I. 风... II. ①张...②贾... III. 园林设计—作品  
集—中国—现代 IV. TU986.2

中国版本图书馆 CIP 数据核字(2004)第 126733 号

责任编辑: 郑淮兵

责任设计: 孙梅

责任校对: 赵明霞

## 风景园林设计

——中国风景园林规划设计作品集 2

中国勘察设计协会园林设计分会 组织  
中国风景园林学会信息委员会  
张国强 贾建中 主编

\*

中国建筑工业出版社出版、发行(北京西郊百万庄)

新华书店经销

北京嘉泰利德制版公司制作

北京中科印刷有限公司印刷

\*

开本: 889 × 1194 毫米 1/16 印张: 10<sup>3</sup>/<sub>4</sub> 字数: 380 千字

2005 年 2 月第一版 2005 年 2 月第一次印刷

印数: 1—2,000 册 定价: 105.00 元

ISBN 7-112-07054-6

TU·6288 (13008)

版权所有 翻印必究

如有印装质量问题, 可寄本社退换

(邮政编码 100037)

本社网址: <http://www.china-abp.com.cn>

网上书店: <http://www.china-building.com.cn>

# 《风景园林设计》编委会

主 任 王早生

副 主 任 端木歧 金伯苓 贾建中 李 雷  
周再春 梁心如 何济钦 杨大伟  
王磐岩 刘红滨 檀 馨 张国强

编 委 (以姓氏笔画为序)

丁绍刚	于宗顺	王 铎	王 炎
孔宪琨	白伟岚	任艳军	朱建宁
李战修	李 敏	束晨阳	林 箐
季诚迁	张惠华	张 洁	赵 鹏
唐进群	夏成钢	夏咏梅	郭竹梅
韩炳越	傅克勤	端木山	

工作人员 杜 健 徐冰璐 李晓玲

主 编 张国强 贾建中

本书是第四届风景园林规划设计交流会的主要参会项目,分为风景名胜、绿地系统、公园花园、景观环境等四大部分。全面介绍了我国风景园林领域2002~2003年度的优秀规划设计成果,这些成果又有很强的代表性。例如,贵州省风景名胜区体系规划是率先通过了省部级评审的省域规划,泸沽湖风景区总体规划则是跨滇川省界的规划成果,广州市绿地系统规划有新技术应用和绿线规划的特点……

书中收录的各具特色的项目24个。具有很强的实用性和较高的参考价值。可作为风景园林规划设计、建筑设计、城市规划、环境设计、旅游部门等有关人员的参考资料。

# 共尽园林设计师的天职<sup>①</sup>

(代序)

园林设计师的天职,在于以园林设计为手段,不断满足人民因脱离自然而对自然环境日益提高的物质和精神方面的综合要求。Landscape指地球景观,属自然范畴。Achitecture是营造、建筑,Landscape Achitecture就是人造自然,属恩格斯讲的第二自然,中国人称为园林设计。城市是人类聚居藉以生存和生活的环境。早先,在发展城市社会物质生产的同时,破坏了自然环境。现阶段的城市建设进入了生态环境建设阶段,园林而今成了热门,反映出了以人造自然弥补城市原真自然环境的不足,日益为人们所认识。为人类保护大自然环境和以人造自然改善城市的生态环境和景观,便是园林设计师的根本和天职。

指导我们专业工作的理念,是“人与天调,天人共荣”,而不完全是“以人为本”。以人为本针对以神为本,是具有历史积极意义的。我们只有一个地球,人必须与自然协调、与其他多样性生物共生,才能持续发展。生产是提高人民生活的手段,而不是目的。生活含物质和精神两方面,还必须发展文化。园林是满足人对自然环境需求的文化。生态、景观、文化内涵、游览休息的综合要求,也就是园林设计为人民利益服务的综合体现。在理念指导下结合实际,确定项目的定位与定性,定准了才可能作出好设计。不要盲目地追求吉尼斯记录,比大比高,要比因地制宜。

我们不仅通过完成设计任务尽天职,还要通过为领导作决策性的咨询、正面回答社会上提出的问题来尽天职。新世纪的城市建设,还在延续上世纪的“大建设、大破坏”。园林建设的成就,不仅表现在空前地增加了量,也表现在质的飞跃,包括一些城市的再创造建设,的确也有破坏和问题存在。我国的建设总目标,是具有中国特色的社会主义。园林设计的至要理法,也是因借地宜,创造特色。我们要创造具有中国特色,符合现代社会生活需要和富于地方风格的作品。可是有的城市提出来,要建异国风光,桂林市要把世界名桥集中建在市里,而且已经这么做了。有的城市提出“一日成林”,诸如此类那就有不少类似的问题了。广义建筑学设计之源在环境,没有旧金山的海湾,何来金门大桥。科技兴国是国策,我们责无旁贷。要竭尽全力作好决策性的咨询工作,不要你不问我就不顾。对标志性的纪念性工程,对单纯追求经济效益的“建设性破坏”,我们都有责任出来制止,而且要讲究方法,务求实效。重要的是捍卫科学和艺术的尊严。

城市景观的主要问题,是人工化过重,似乎城市化与保护和建设自然环境是针锋相对的。城市既是人类聚居藉

<sup>①</sup> 在“第四届风景园林规划设计交流会”上的讲话。

以生存和生活的环境，城市化就应补偿在建城市之初破坏了的自然环境，并着眼建立城市人工的生态系统体系。园林设计师不仅要承担城市绿地系统规划，而且要和规划师合作，致力于城市的总体规划。如果还是规划带头、建筑紧跟、绿化扫尾的观念和做法，必然导致城市规划综合性下降。没有园林规划师同步参与的城市规划，是不全面的。规划大局已定，就难以挽回了。某市将市内宽广平直的主干道往近郊的丘陵地延长，以城市干道切割自然起伏的地形，道旁切割了自然的谷坡，代以人工堤坝的单面平坡，原真的自然景观遭到严重的破坏，道旁再不惜巨金布置人工景点。管子说：“人与天调，然后天地之美生。”反之，我们破坏了自然山林，何美之有。城市建设对自然环境不能先破后立，百废后兴。首先要尽可能地保护原真性自然资源。很多滨海、滨江的城市以人工岸壁直墙完全取代了自然礁石和坡岸，有的改曲为直，动辄多少公里，自然风光破坏殆尽。或者炸山填海、运土填江，沿江大道变成远江大道。逐渐河床升高，便以造堤、堤上加闸等方式，形成滨江不见水的现状。分层架空、改为分层拉坡或就堤堆山，都不能解决低水量、高水位的洪水和滨水景观。成功的都江堰水利工程，总结了六个大字刻在墙上：“深掏滩，低筑堰”，而今反其道而行之。其实，只有深掏滩才能相对降低水位，水位降低便可低筑堰，滨江才能赏水景。

从布局到细部，园林设计都应以自然式山水和树木花草布置为主。城市的街道和建筑布置人工化的气氛，已太重了。园林理当起调剂的作用，以素药艳。如果园林和绿地也是中轴对称，几何图案，那就未能充分展示自然美。在环境条件允许下，街道两旁绿地不一定要对称，绿地边缘未必成行等距地种植树木。花卉未必都是模纹的。要大力发展以宿根花卉和自然繁衍的一年生花卉为主的花丛或自然花境布置。

继往开来和与时俱进，是不可分割的一句话。研今必习古，无古不成今。我国传统园林实践无疑是成功的。有关的文学、绘画著作浩如烟海，而专门论著零星可数。报上有文章说园林的书出了很多，可没什么称得上理论体系的。我们有人接受不了。我认为说到实处了。这责任在我们，我们不仅要学习总结古代的理论，还要与时俱进地创造性地发展现代的理论。成功的实践要提升为理论，再以新理论指导新实践。继往开来在于园林设计万变不离其宗，与时俱进在于必须适应时代、社会的发展来发展学科。

当前，园林形势空前地好，我们要适应这个形势的发展。跟不上就会出各种问题。让我们巩固既有成绩，克服前进道路上的困难，为了人民根本的、长远的利益，共尽园林设计师神圣的天职。

孟兆祯(中国工程院院士)

2003年2月

# 风景园林师的若干特长<sup>①</sup>

第四届交流会提出的主题是“探索与发展”，在当前风景园林设计力量远远不能满足社会需求的不平衡状况下，为与业内同仁共勉，我想探讨一下风景园林师的若干特长。

## 1. 热爱事业、多源汇流

近年有种说法：对于没有历史的学科，需要警惕与鉴别其真伪。风景园林是创造人与自然和谐境域的学科，不但有数千年历史，而且相当重视传承、创新和创优并举。

人与天地万物是不可分割的共同体，因而人类社会需要天人和諧，这正是风景园林发展的恒动力，从而产生了探求自然、保育自然、利用自然、再现自然和表现自然的社会主动力。正因为这样，历史上，哲学与科技先贤，创立了审美哲理和山水文化，成为风景园林发展的科学基础与战略思想；人文与诗画大师，确立了师法自然的创作原则，成为风景园林发展的人文精神和战术武器；能文善画的造园家和风景师，创作了无数的风景园林作品，成为风景园林发展的典型范例和遗产宝库。当然，我们也经历了近代“百年屈辱史”的低谷。然而，近50多年已从高校培养出一批风景园林师的中坚，并从相关的农林、建筑、城规、史地、艺术和经济类学科，转入汇进了一批有生力量，这种多源汇流与跨部门的专业大军，其显著特点是崇尚山水文化，热爱风景园林事业。

## 2. 学科交叉、一专多能

专业的风景园林师，一般具备三类基础知识：一是自然科学的基础与素质，因为只有了解天地之大美所具有的永恒魅力，才能创造出循环演替的生态环境，这应是有别于单一艺术或工科概念的标志性专长；二是人文科学的导向与方法，因为天人和諧、情景交融是审美的核心和理想，创作出内容丰富、意境深远的景观环境，是其有别于单纯自然或工科理念的目标定位；三是工程技术的措施与手段，因为一切审美理想与抱负，总是要通过一定的技术工程路线来实现和验证的，创造出安全舒适的游憩条件及其环境，是其有别于单一的自然或艺术观念的可靠保证。上述三类知识的交叉思维与综合运用，可以构成风景园林师的强项特征。由于整体大于局部之和的原理，这类主事者的思路宽、视野广、适应性强，可以实现落花流水皆文章的效果。当然，就每个人而言，个体素质背景和机遇总是有差异的，因而，一专多能可能是大多数风景园林师的个性特征。

## 3. 知识积淀、大器晚成

数千年的历史说明，风景园林师所遵循的基础理论，反映着人类生存、生活、发展的基本需求和基本规律，因而具有长效性和积累性的特征。例如，在人与天、人与人、人工与自然、物质与精神、人的自我开发与完善等山水文化中，充满着唯物辩证思维；在风景园林的基本任务、功能作用、结构体系、欣赏与评价、创作原理、成败关键等方面的理论及成果，都有着长盛不衰的表现。又如，风景园林师的图画、文史、书法、技艺、体验、调研和整合

<sup>①</sup> 在“第四届风景园林规划设计交流会”上的发言。



等基本技能训练方面，也是由浅入深并走向熟能生巧的过程；在景园资源、素材、组织、意境、格调、手法、工艺、技术等专业设计能力方面，也是逐步提高并可以积累的。再如，关于方志、游记、园记、图咏、史书、专著、文物等文化遗产，都是可以传承并发扬光大的。正由于理论长效、技能渐进、能力提升都是可以积淀的，所以风景园林师具有学无止境、大器晚成、终生创作与受益的特征。

#### 4. 风云际会、呼唤协调与整合

当前，风景园林空前繁荣的历史机遇，吸引着各方志士同仁，并汇集成迅速壮大的风景园林师大军。然而，面对人口资源环境压力，面对人与自然和谐难题，面对全球一体化与地区多样化的矛盾等复杂局面，相比之下，这个队伍尚处在自发状态，缺乏明显的战略目标协同，缺乏组织网络整合，缺少法规体系保障。

例如，国家最高领导人提出的“实行大地园林化”、“再造秀美山川”，建设部实施的“创建园林城市”，著名科学家提出的“山水城市”等战略目标，都需要进一步细化、深化、协同、落实，也需要与“全面建设小康社会”的战略目标相融合。

又如，国家虽然有众多的相关管理机构，有相关的学会、协会、研究会等社团组织，但其间缺乏有机的联系与协调机制，而且这些组织本身的视野和综合能力也受条块分割的制约，难以顺畅地实施网络整合。

再如，当前既需要尽快建立健全风景园林的法规保障体系，也需要相关法规内容能符合社会发展的实际需求。然而实际是法规编制进程及其内容均难尽人意，所以实践中既要看到法规的必要性与重要性，也要面对法规的局限性与可变性。

当然，风景园林师的特长还远非这些，风景园林学科也不像建筑的凝固、城规的扩张、艺术的浪漫，更不像军事战争的严酷、政治斗争的权势、经济竞争的实用。然而，风景园林师可能是在师法自然的原则下，广泛借鉴、兼容互补、融贯社会，追寻天地人和的美好境界；可以在宏观的大地、中观的城市、微观的单项园林中宽窄自如地选择职业范围；可以放眼天地间、忧国忧民忧人类、服务于社会；也可以自建自用、自娱自乐、陶冶身心、开发或完善自我。

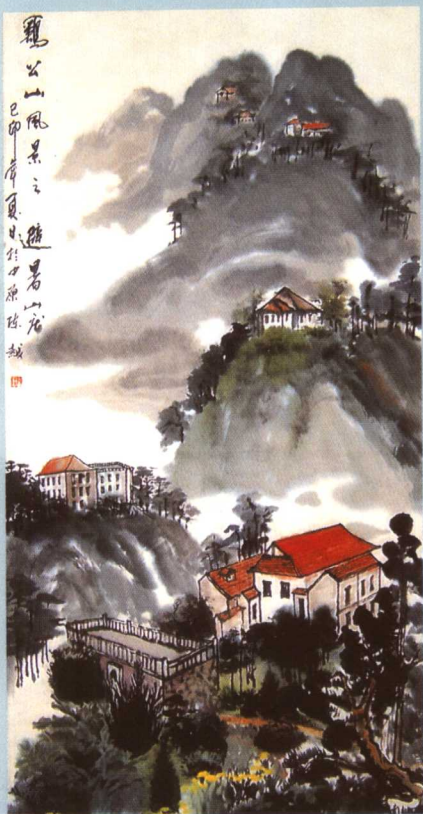
风景园林师在面临相邻专业时，可以扬长避短与扬长补短随机交替，以利自信、自强与合作；在面对甲方时，可以把科学概念、艺术规律、技术措施交相应应用，以利共图业绩；在面对较为复杂的社会需求中，可以用老中青组合班子，多层次多方位地服务于客户；面对永不会衰竭的社会需求，为人类生存环境的健康优美而奋斗的风景园林师，其职业前景必然是久远和昌盛的。

张国强(建设部风景名胜专家顾问)

2003年2月

# 目 录

共尽园林设计师的天职 .....	孟兆祯
风景园林师的若干特长 .....	张国强
<b>风景名胜</b> <small>风景名胜 风景名胜 风景名胜</small>	
贵州省风景名胜区体系规划 .....	2
泸沽湖风景区规划 .....	8
杭州玉泉景点整修与扩建 .....	16
<b>绿地系统</b> <small>绿地系统 绿地系统 绿地系统</small>	
城市绿地系统规划编制方法的新探索 .....	22
郑州老城区居民游憩绿地体系规划 .....	33
北京市五环路绿化景观设计 .....	37
青海大学发展战略与主校区总体规划 .....	46
<b>公园花园</b> <small>公园花园 公园花园 公园花园</small>	
北京奥林匹克公园竞赛方案 .....	54
北京菖蒲河公园设计 .....	68
北京朝阳公园设计 .....	72
北京市宣武区长椿苑设计 .....	79
佛山市调蓄湖公园规划设计 .....	85
鞍山市玉佛苑景区和二一九公园改造规划设计 .....	99
山东省威海市环翠楼公园设计 .....	106
山东省龙口市人民公园设计 .....	109
北京市南馆公园设计 .....	115
秦皇岛奥林匹克体育公园设计 .....	120
<b>景观环境</b> <small>景观环境 景观环境 景观环境 景观环境</small>	
南宁市南湖广场规划设计 .....	126
山东省龙口市新区中心大道景观设计 .....	132
成都市“天府”互通式立交桥景观设计 .....	134
清华大学大石桥教师住宅小区室外环境设计 .....	137
沈阳工业学院环境景观设计 .....	142
徐州市农业科技园规划 .....	148
北京市观光采摘示范园景观规划设计 .....	153
参编项目组人员名单 .....	158
后记 .....	160



FENG JING MING SHENG

# 风景名胜

FENG

JING

MING

SHENG

## 贵州省风景名胜区体系规划

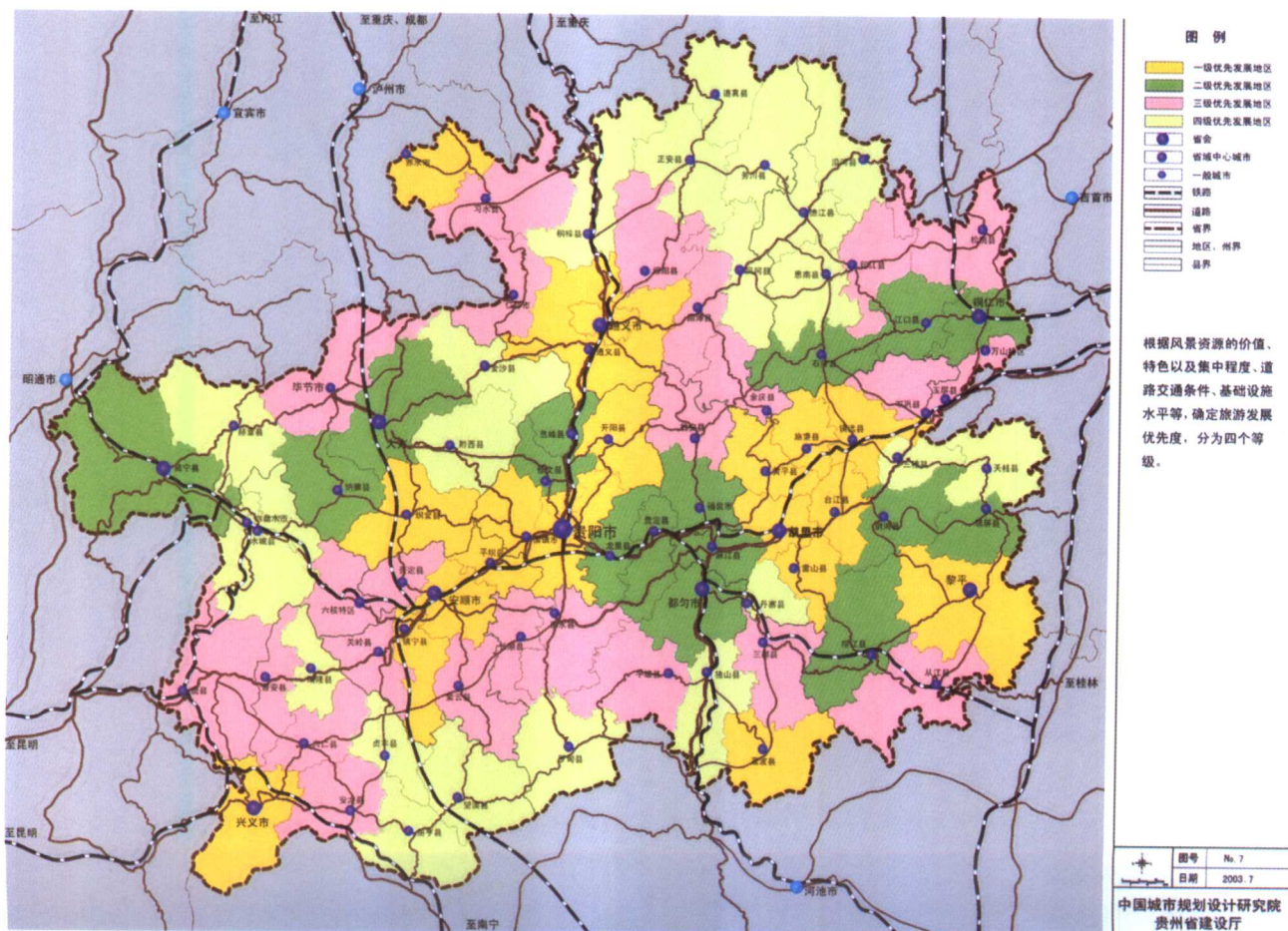
### 一、体系规划的背景与目的

1982年经国务院批准,黄果树风景名胜区被公布为第一批国家重点风景名胜区,标志着贵州省风景名胜区事业的开始。经过20年的发展,贵州省风景名胜区事业取得了突出的成绩。目前,全省已有国家级风景名胜区8处,省级风景名胜区40处,市、县级风景名胜区5处,风景名胜区总面积达到8932.17km<sup>2</sup>,占全省国土面积的5.1%,占全国风景名胜区总面积的9.3%,并且还有一大批风景名胜区正在积极申报之中。风景名胜区对全省的环境保护、旅游发展起到了积极的推动作用,特别是对贵州省旅游业

的发展贡献显著。据有关调查表明,目前全省主要的游览观光景点基本上都属于风景名胜区,风景名胜区接待了约90%以上的来黔旅游者,真正起到了贵州省旅游业“物质基础”的作用。

然而,随着社会经济的发展,全省风景名胜区工作也出现了许多矛盾和问题。一方面,贵州是个风景资源大省,也是西部的贫困省,为了促进地方经济发展,各地纷纷选择以旅游业为突破口,试图通过发展旅游业,拉动地方经济增长。贵州省也把旅游业作为全省国民经济的支柱产业之一,放到了十分重要的位置。因此,作为全省旅游业基础的风

景区便成为了焦点和热点。一时间不仅风景名胜区的数量迅速增长,而且对风景名胜区的基础设施投入和旅游开发强度也大大增强。由于准备不足,研究不深,面对突如其来的机遇(西部大开发),一哄而上,盲目发展的现象比较突出。背离市场需求,重复建设,粗放管理,低层次开发,不仅造成了资源浪费,没有获得应有的经济效益,而且还带来了较严重的破坏问题,直接威胁到风景名胜区的生存发展。与此同时,因为受到自然地理条件的影响,全省风景区景区分布一般比较分散,风景区与周边地区社会经济发展不仅在空间上存在



贵州省旅游发展优先度评价图

着相互交叉、重叠的现象,而且在内在机制上也有着千丝万缕的联系。风景名胜区与相关产业、相关部门的协调工作十分密切,许多问题和矛盾在风景区内部是无法获得解决的,比如风景资源保护问题就必须从更大的范围,从区域发展的角度来考虑。此外,对风景名胜区影响重大的管理体制问题、基础设施建设问题、生态环境建设问题等也需要从全省的角度来协调。

因此,对全省风景名胜区进行统筹安排,制定科学、合理的规划显得十分紧迫与必要。大量的矛盾问题表明,要确保贵州省风景名胜区健康有序的发展,就必须在省域层次对全省风景名胜区进行宏观性、政策性的规划研究,即编制省域风景名胜区体系规划。在建设部的支持下,贵州省率先在全国进行了风景名胜区体系规划的尝试,此举不仅对贵州省而且对全国风景名胜区的管理

工作都将有着积极的意义。贵州省风景名胜区规划的基本目的和任务是:

1. 全面调查和科学评价省域风景名胜资源,明确发展优势和开发前景,建立结构合理,类型齐全,分布科学的风景名胜区体系框架,为全省生态保护、文化建设和旅游业发展奠定坚实的物质基础。

2. 明确风景名胜区的建设时序和建设重点,防止分散建设和重复建设,选择适合于贵州省情的发展模式,突出特色,深挖内涵,为全省社会经济可持续发展提供决策依据。

3. 协调省域相关部门规划,特别是城镇发展规划、道路交通规划、生态建设规划和旅游发展规划,统筹安排,综合兼顾,为省内各有关职能部门共同保护风景名胜资源,促进社会经济发展提供沟通平台。

4. 为全省风景名胜区的规划实施与

科学管理提供政策支持,为解决涉及风景名胜区保护与发展的重大问题提供具体的措施建议。

5. 为全省风景名胜区总体规划、详细规划提供依据、原则与指导思想。

## 二、主要规划内容

### (一)规划目标

1. 2020年全省建立88处风景名胜区;

2. 争取3~5处世界遗产(自然遗产或文化遗产或非物质遗产);

3. 使国家重点风景名胜区达到18处;

4. 风景名胜区占全省国土总面积达到6.5%~7.0%,与自然保护区一起使全省受到保护的区域面积达到10%以上。

### (二)体系结构框架

1. 全省风景名胜区体系等级结构分为世界级、国家级、省级和市县级等



荔波七孔桥



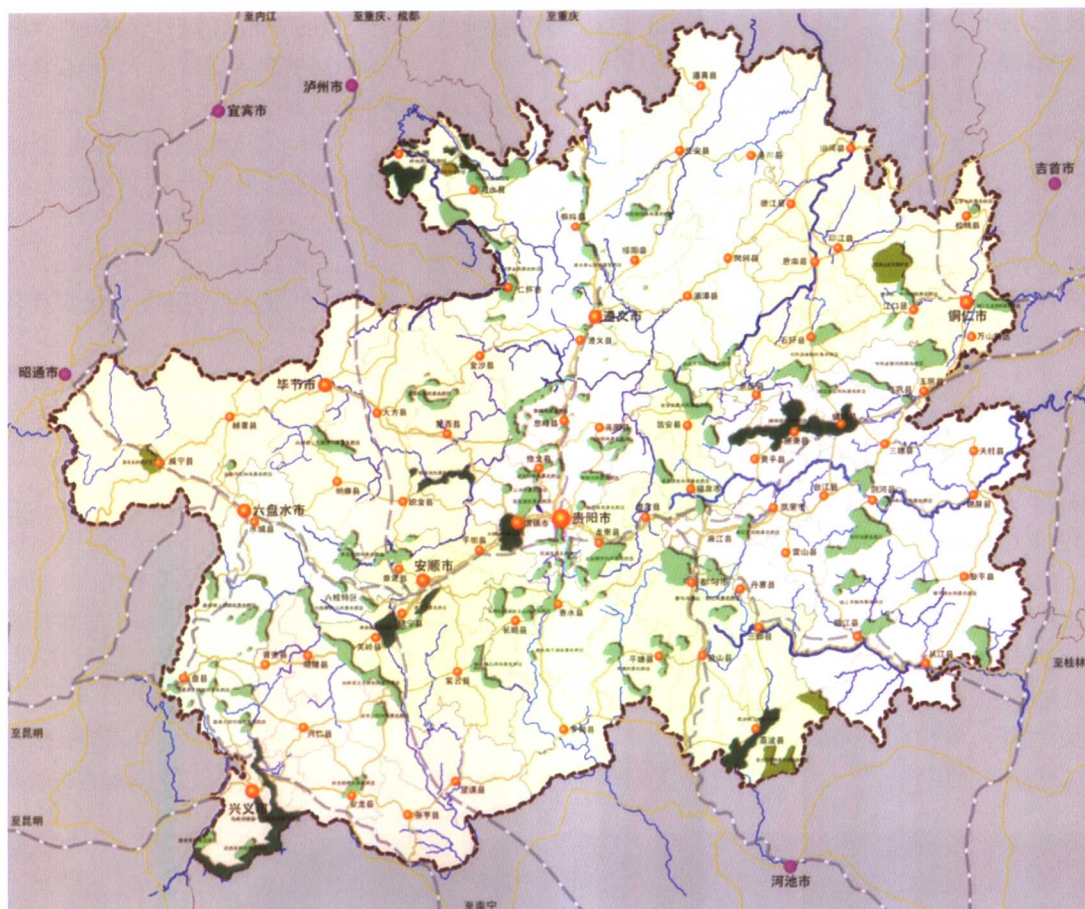
黄果树瀑布



织金洞



镇远青龙洞



**图例**

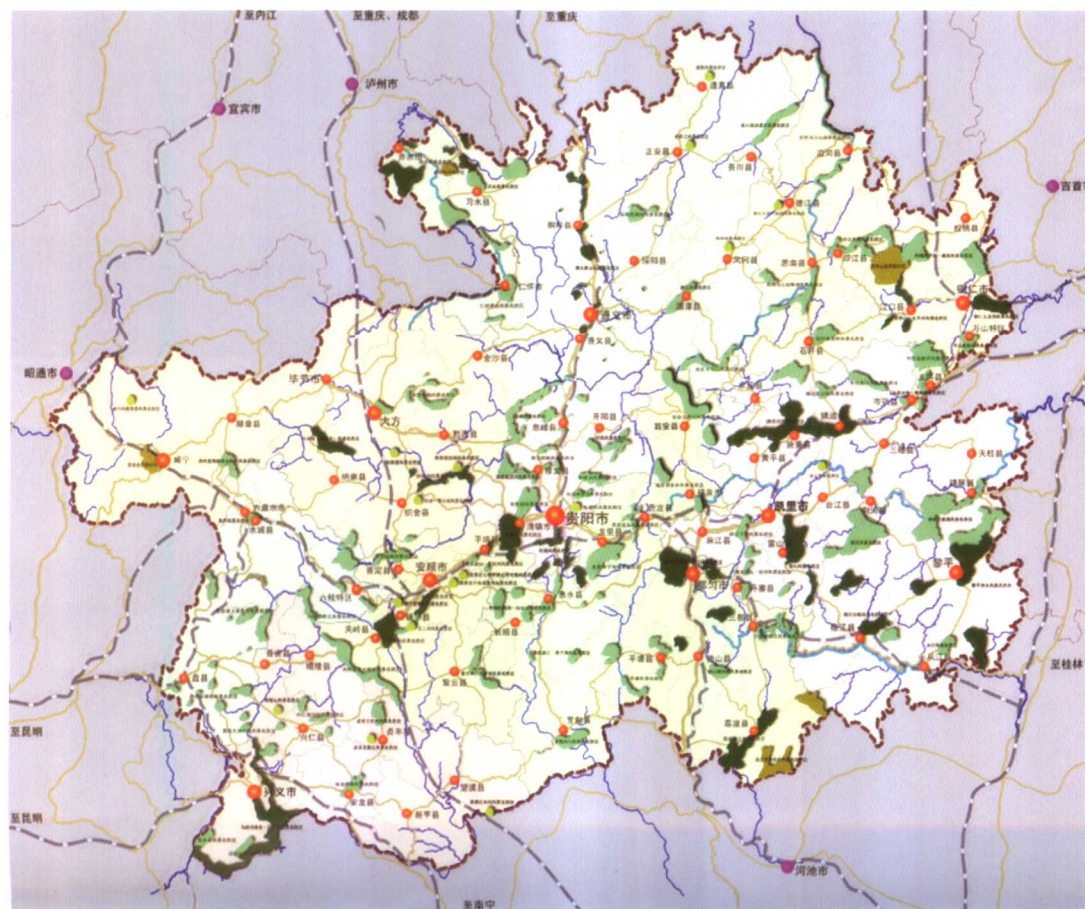
- 国家级风景名胜区
- 省级风景名胜区
- 市级风景名胜区
- 国家级自然保护区
- 省会
- 省域中心城市
- 一般城市
- 铁路
- 公路
- 河流
- 省界
- 地区、州界
- 县界

贵州全省已有国家级风景名胜区 8 处，省级风景名胜区 40 处，市级风景名胜区 5 处。景区总面积达 8932.17km<sup>2</sup>，占全省国土总面积的 5.1%。

风景名胜资源丰富，分布广泛，初步形成西线、东线、南线和北线四条风景游览线。

图号 No. 5  
日期 2003.7  
中国城市规划设计研究院  
贵州省建设厅

贵州省风景名胜区体系规划——现状风景名胜区分布图



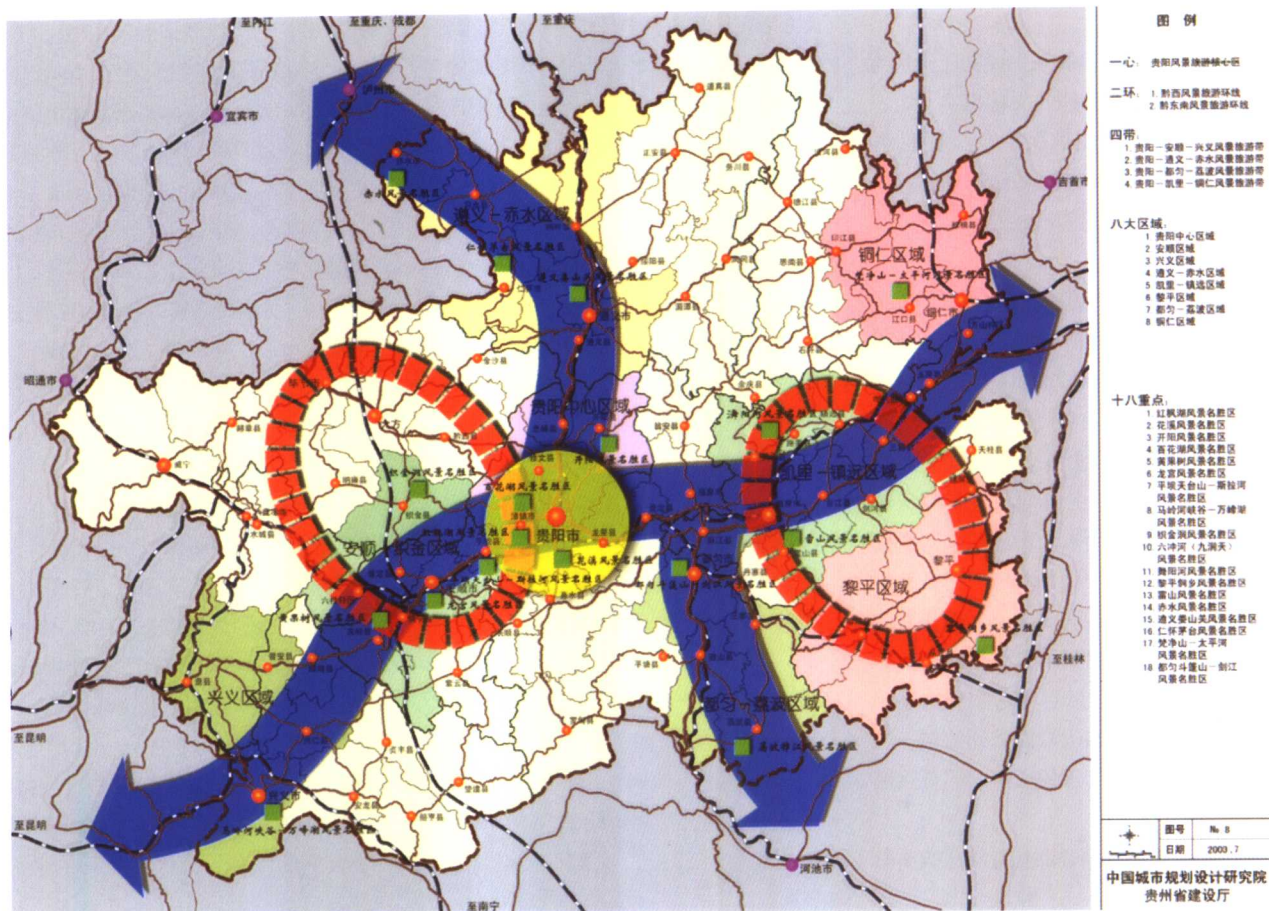
**图例**

- 国家级风景名胜区
- 省级风景名胜区
- 市级风景名胜区
- 国家级自然保护区
- 省会
- 省域中心城市
- 一般城市
- 铁路
- 公路
- 河流
- 省界
- 地区、州界
- 县界

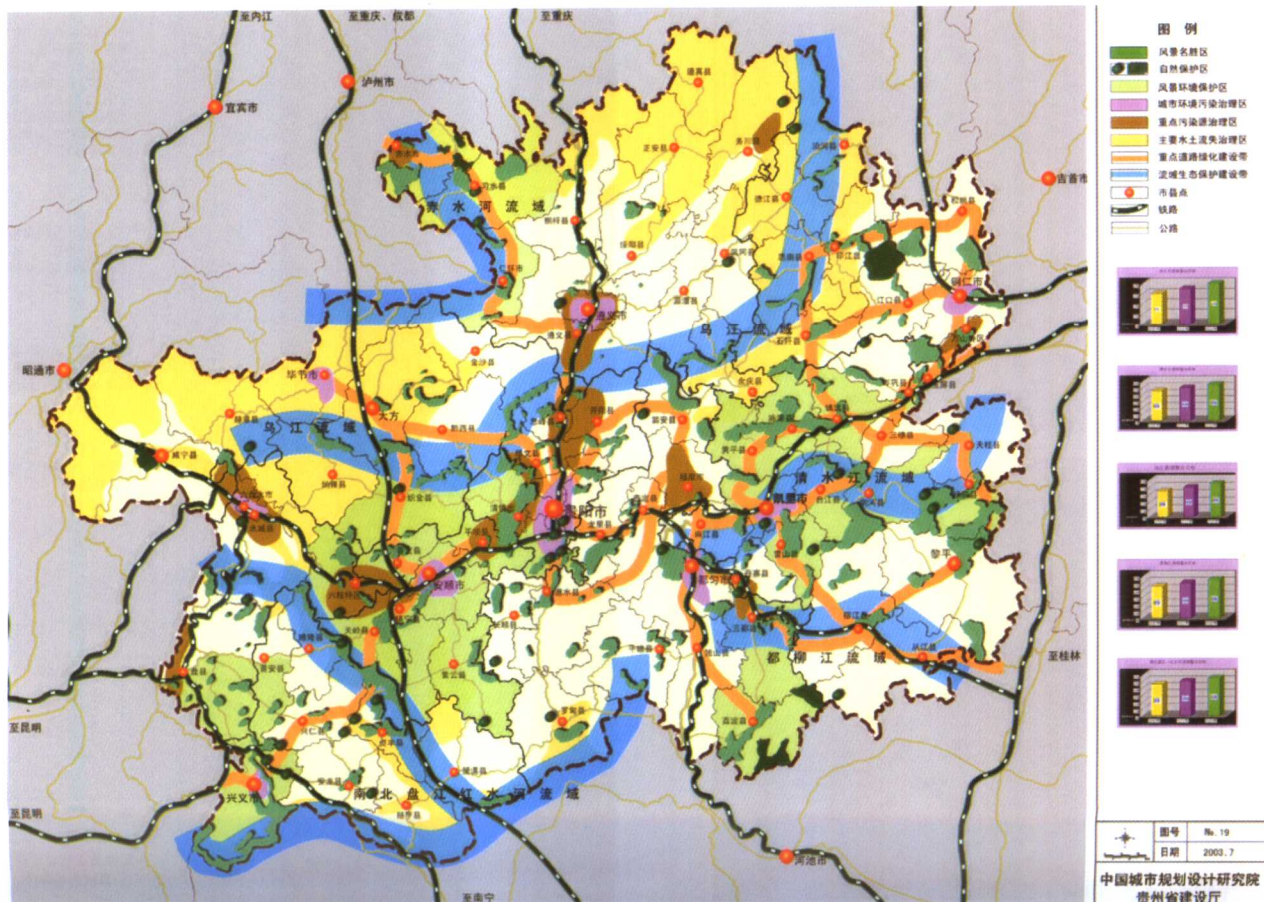
规划到 2020 年全省建立风景名胜区 88 处，其中国家级风景名胜区 18 处，省级风景名胜区 53 处，市级风景名胜区 17 处。景区面积占全省国土总面积达 6.5%~7.0%，与自然保护区一起，使全省自然保护区面积达到 10% 以上。

图号 No. 6  
日期 2003.7  
中国城市规划设计研究院  
贵州省建设厅

贵州省风景名胜区体系规划——规划风景名胜区分布图



贵州省风景名胜区体系规划——风景名胜区布局结构图



贵州省风景名胜区体系规划——生态建设规划图

四级。

2. 全省风景名胜区主要功能确定为观光游览、休闲度假、文化探源、生态旅游、科学考察、资源保护等六大类,各风景名胜区依据自身的资源构成特征、价值等级以及资源的敏感性和适宜性的不同,有所侧重。

3. 根据风景名胜区资源价值和生态敏感性,全省风景名胜区分为四种类型,并赋予不同的管理目标。

I类——具有突出的或典型的生态系统,或珍稀濒危野生动植物物种天然集中分布,或具有特殊意义的自然遗迹等,并且基本处于未受干扰或轻微干扰状态。其发展的主要目的是保护自然生态、生物多样性和为科学研究服务。由于该类风景名胜区环境大多敏感、脆弱,除允许有少量的科学考察和专项旅游外,不发展面向大众的普通旅游。该类风景名胜区的管理模式可参照自然保护区。

II类——风景资源具有较高的美学

(包括文化)和科学价值,代表着国家、地区重要自然或文化特征,其发展的主要目的是:生态保护和游憩,维护风景名胜区的真实性和完整性。该类风景名胜区的管理可参考国际上通行的国家公园模式。

III类——自然环境优美,具有较高的环境承载力,尽管区域内存在着多种土地使用方式,但它们基本处于相互协调的状态。其发展的主要目标是为多样化的游憩活动提供机会。

IV类——具有一定的风景资源基础,但短期内不具备旅游开发的条件,以风景恢复和环境保护为主。

4. 全省风景名胜区规模结构分为小型、中型、大型、特大型四级。

5. 全省风景名胜区旅游市场开拓分为国际(海外)市场、国内市场、省内市场和周边城市四个层次。

6. 通过实地调查、评价筛选,将贵州风景名胜区发展到88处,其中国家级风景名胜区18处,省级风景名胜区53

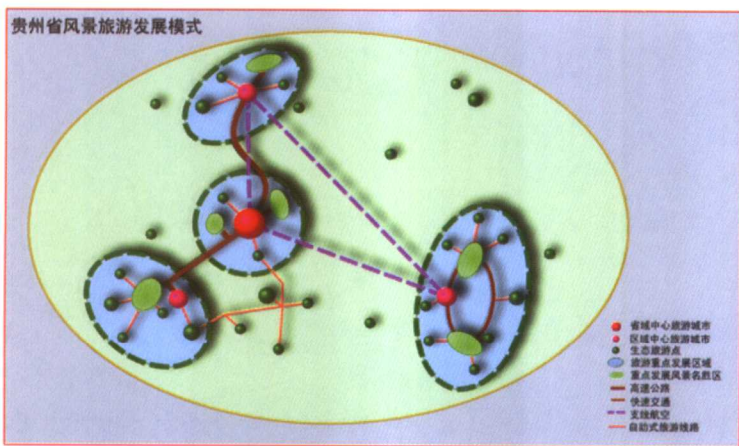
处,市、县级风景名胜区17处。

7. 根据全省风景名胜区自然地理分布特征,省域城镇体系布局和道路交通规划,以及区域旅游市场结构,本规划确定风景名胜区体系空间发展采取“点轴结构”模式,即:以重点旅游城市和重点风景名胜区为发展核心和增长点,以交通干线(特别是高速公路)为发展主轴,形成“一心二环四带,八大区域十八重点”的全省风景名胜区空间结构网络。

8. 全省风景名胜区保护、利用的基本模式可以概括为两种类型:

(1)“整体型”风景名胜区保护、利用模式。所谓“整体型”风景名胜区是指风景区各景区分布集中,形成连续的块状或带状的结构形态。根据“整体型”风景名胜区的资源特征和管理目标,一般分为以下不同的功能区域。

•资源特别保护区——指具有极高科学价值的特定地区或某些自然特色。由于包含或维持着独特的、稀有的或濒于灭绝的物种,或天然物种的最好样

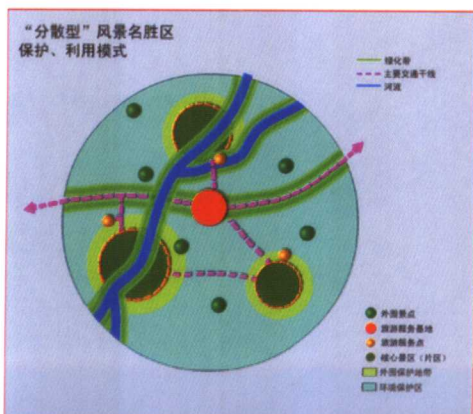
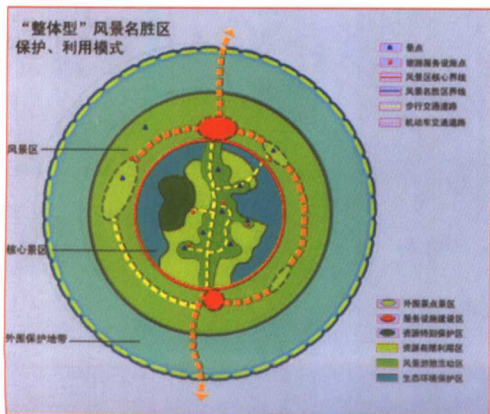


以中心旅游城市为依托,周围分布着若干重点景区及生态游憩点,形成一个旅游重点发展区域,区域之间靠航空、高速公路及快速交通相连接,景区与游憩点之间可开发多种形式的自助式游线。

“整体型”是指风景区各景区分布集中,形成连续的块状或带状的结构形态。

“分散型”是指风景区各景区或片区比较分散,形成一种组团状的结构形态。

在贵州“分散型”的景区比较普遍。



图号	№. 17
日期	2003.7
中国城市规划设计研究院 贵州省建设厅	

贵州省风景名胜区体系规划——结构模式分析图





黎平侗寨



黎平肇兴苗寨风情

本,所以应受到特别的保护。资源特别保护区应严格控制或完全禁止游人进入,除为科研目的外,不对外开放,以保持其自然状态。特别保护区内禁止一切人工设施和人为活动,区内若有居民应实行迁移。

- 生态环境保护区——指风景区内的背景山体、天然林区以及环境敏感地区(如坡度 $> 25^\circ$ 以上地区),对维持风景区的生态环境有着重要的作用。生态环境保护区内禁止开山采石、毁林开荒、农耕生产、建房造屋等活动,一般也不开展旅游活动。生态环境保护区的主要功能是封山育林,涵养水源,退耕还林,使其恢复自然状态,发挥生态效益。为了实现这种功能,应逐步减少生态环境保护区内的居民人口。

- 风景游憩活动区——指风景区内景点集中,最适宜于游览观光活动的区域。风景游憩活动区内的旅游活动以不损害风景资源价值为前提,禁止任何形式对风景资源的破坏,除必须的安全、服务、导游设施外,一般不允许建设人工设施,也不允许机动车的进入。风景

游憩活动区内的游人活动应控制在环境承载力和资源适宜性之内。为了更好地保护区内风景资源,对区内的居民点应考虑逐步搬迁或缩减,区内的土地应通过多种途径,逐步收归风景区主管部门。

- 服务设施建设区——指风景区内旅游服务设施和管理设施集中建设的区域。服务设施建设区应位于风景游憩活动区之外或景区边缘,其建设应以不破坏风景区的生态环境为前提。建筑的选址、规模、体量、风格等应按法定程序,报请风景名胜区行政主管部门审批。

- 资源有限利用区——指风景区内的农业、林业以及不对风景资源产生破坏性影响的生产活动区域。资源有限利用区内的土地利用形式和开发利用强度应严格控制在风景区规划允许的要求之内,并且各项建设活动应报风景区行政主管部门审批或备案。

- 外围保护地带——指风景区界线范围以外的缓冲地带,其内的土地使用应与风景区要求相协调,禁止环境污染和对风景资源产生破坏的行为发生。

(2)“分散型”风景名胜区保护、利

用模式。所谓“分散型”风景名胜区是指风景区各景区(或片区)比较分散,形成一种组团状的结构形态,这种类型的风景名胜区在贵州比较普遍。

- 对于“分散型”风景名胜区的保护、利用,其片区的管理模式可以参照“整体型”风景区的模式,根据片区的实际状况,作适当调整。由于各片区的景观条件和开发条件不尽相同,应明确片区的发展时序与管理重点。有些片区应以保护为主,不宜开发,有些片区近期以恢复为主,远期可以适当开发。

- 加强片区间的联系是“分散型”风景区管理中的一个重点,应通过河流、道路等建立起相互沟通的景观生态廊道。“分散型”风景区的服务设施基地建设,应统筹考虑,相互兼顾,一般可利用县城或重要集镇。

- 在“分散型”风景区片区界线外应划出一定的外围保护地带,并且结合自然地理特征,在片区之间建立起环境保护区域。环境保护区域内各项社会经济活动应与风景名胜区要求相协调,禁止污染环境,破坏风景资源。