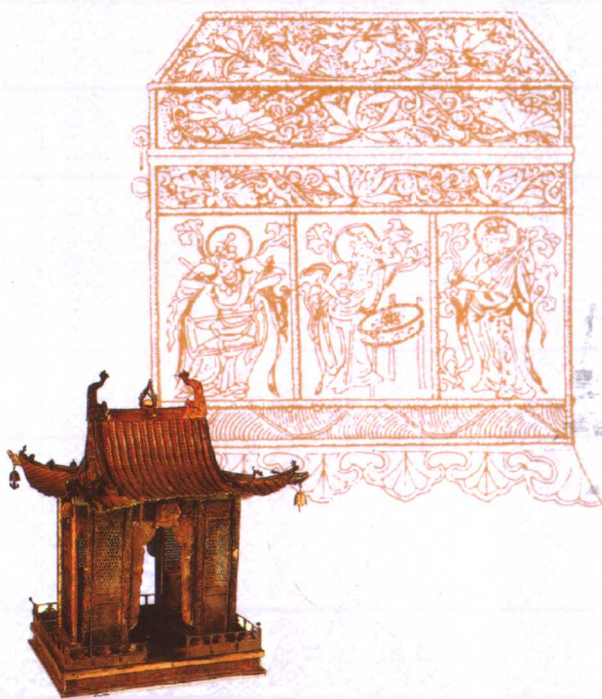


FOJIAO GEZONGPAI XIAOCONGSHU

主编 弘学



华严宗简说

【佛教各宗派小丛书】

英武 著
四川出版集团
巴蜀书社

英武
著

华严宗简说



图书在版编目(CIP)数据

华严宗简说/英武著. —成都:巴蜀书社, 2004. 9
(佛教各宗派小丛书)
ISBN 7-80659-637-2

I. 华... II. 英... III. 华严宗-简介
IV. B946.4

中国版本图书馆 CIP 数据核字(2004)第 092670 号

华严宗简说

英武 著

策划组稿	段志洪 汪启明
责任编辑	侯跃生
封面设计	流星语
出 版	四川出版集团巴蜀书社 成都市盐道街3号 邮编 610012 总编室电话:(028)86656816
网 址	www.bsbook.com
发 行	巴蜀书社 发行科电话:(028)86662019 86658275
经 销	新华书店
印 刷	成都蜀通印务有限责任公司(028)84122206
版 次	2004年9月第1版
印 次	2004年9月第1次印刷
开 本	850mm×1168mm 1/32
印 张	5
字 数	100千
书 号	ISBN 7-80659-637-2/B·100
定 价	10.00元

本书如有印装质量问题,请与工厂调换

应天佛教文化交流中心研究课题

研究中心

主任：佛智法师

副主任：李弘学 张祖祥

学术部编委会

主编：李弘学

副主编：蒲正信

编委：李弘学 张祖祥 蒲正信

释仁慈 释祖道 释禅定

释如意 释大恩 释德贤



总序

全国政协主席李瑞环曾经讲过：“佛教传到中国已有两千多年的历史，在中国的影响是比较深远、广泛的。讲中国的传统文化，其中一部分就是佛教文化，中国的传统文化与佛教文化是分不开的。”今天，佛教的思想依然是人类宝贵的精神财富之一。帮助大众正确认识和理解佛教，对个人、对社会将有积极意义。上世纪70年代末、80年代初，佛教在沉寂中渐渐复苏。但佛教文化毕竟经历了几十年的停滞，由于人们对佛教知识的缺乏，在信仰修持过程中难免走入误区，阻碍了佛教发展。为了便于向信教群众传播佛学知识，宣扬佛教优良传统，使佛法真正发挥其启迪智慧、净化社会人心之作用。李弘学居士主编的这一套《佛教各宗派小丛书》，与大众广结法缘，彰显教义，宣扬正信，实在是功德无量之大善举，也是一项促进佛教与社会主义社会相适应的实实在在的具工作。对此，我十分钦佩。

佛教从汉代开始传于中国，经过魏晋南北朝的传绎承



继，至于隋唐，和中国文化长期交汇融溶，产生了众多具有中国特色的佛教宗派，犹如争奇斗艳的群芳，令佛教的园地中五彩缤纷。佛教的宗，是共同遵守同一知见的修行团体。不同宗系，各自拥有依据自己的根本知见而建立起来的修行体系。所谓派，是在宗的基础上，进一步分支出的派别。佛教传入中国后，在中国的影响越来越大。但一直未形成完整的系统。

公元5世纪初，鸠摩罗什大师把大乘佛教系统地传入中国，在中国传授大乘中观思想，使中国佛教有了新的发展。此后，在中国逐渐形成了研习《毗昙》、《成实》、《涅槃》等为主的早期佛教学派。公元6世纪初，菩提流支把大乘唯识思想传入中国。此后，在中国又形成了“地论”等唯识学派。各种早期学派的形成，对中国佛教起到了一定的推动作用，但尚未出现完整的佛教宗系。

中国佛教大宗的建立，起始于公元6世纪。第一个中国佛教大宗系，是隋朝智顓大师所建立的天台宗佛教。此后，中国佛教的各大宗系相继建立起来。一些早期的佛教学派，也逐渐形成完整的宗系。到了唐朝，中国佛教已有了十三大宗，即所谓“中土十三宗”：天台宗、地论宗、摄论宗、成实宗、涅槃宗、三论宗、法相宗、俱舍宗、净土宗、禅宗、律宗、华严宗、密宗。公元8世纪，藏传佛教建立起来。公元11世纪前后，藏传佛教开始形成了各大教派。

自隋唐以降，各宗各派传承发展，如大树枝繁叶茂，大德圣哲辈出，灿若天河群星。然而，能够全面系统介绍中国佛教各宗派的著作却鲜见。《佛教各宗派小丛书》的出版，弥补了这一不足，使读者能够循踪觅迹，窥其堂奥，实在是



功莫大焉、善莫大焉！丛书各卷的作者，如大恩法师、如意法师、惟贤法师等，实为当代杰出之僧伽；如李弘学居士、朱封鳌居士、蒲正信居士等，堪称佛学大家。我因工作因缘，有幸与他们相识，往来之际，受益良多。他们为弘扬中华文化，普及佛教知识，促进文明建设，开启智慧宝藏，乐观地承担起对社会的义务，他们的做法令人随喜、赞叹。借这套丛书出版的机会，向他们表示祝贺。

千百年来佛教的弘扬，始终遵循着契理契机的原则。如今，中国已进入全面建设小康社会的伟大进程，依法治国和以德治国并举，太平之世，因缘殊胜。赵朴老有诗云：“千载胜缘逢盛世，好将佛事助文治。”愿广大的佛教学者，更好地向信教群众宣传党的宗教信仰自由政策和佛教教义中一切有利于民族团结、社会进步、人民幸福、祖国统一的积极思想和精神，以引导信教群众积极投身于维护人民利益、维护民族团结、维护祖国统一的事业，为西部大开发、为全面建设小康社会作出积极的贡献。

我相识李弘学居士已十余载，其早年受业于名师、问学于大德、皈依于高僧、交游于贤人，为人开朗豁达，淡泊名利，数十年如一日，默默地努力地从事佛学教育和普及工作，以实践行菩萨行。我认为，佛法其实很朴素，李弘学居士深得马祖大师“平常心是道”的真谛，这种行为让人感到亲切。

前不久，访弘学居士于“苦寮”，居士嘱为《佛教各宗派小丛书》作序，略书所感，以为序。

李清禾

壬午冬月于积尘斋



目 录

总 序	(1)
第一章 《华严经》与华严宗	(1)
第一节 《华严经》之旨趣	(1)
第二节 《华严经》之传译	(7)
第三节 《华严经》之思想剖析	(14)
第二章 华严宗的判教	(47)
第一节 三时	(47)
第二节 五教	(52)
第三节 十宗	(57)
第三章 华严宗的教义	(64)
第一节 法界缘起学说	(64)
第二节 三性一际、因门六义与相即相入	(70)
第三节 十玄六相	(77)
第四节 性起与缘起	(83)



第四章 华严宗的修道论	(86)
第一节 法界三观	(86)
第二节 华严宗的行位	(93)
第三节 佛身与佛土	(100)
第五章 《华严经》与华严宗的弘传	(108)
第一节 两晋至隋代的华严弘传	(108)
第二节 唐代华严宗的弘传	(114)
第三节 宋代以后的华严宗弘传	(122)
第六章 华严宗祖师小传	(130)
第一节 华严宗印度的祖师	(130)
第二节 杜顺与智俨	(134)
第三节 法藏大师	(139)
第四节 澄观大师	(142)
第五节 宗密大师	(146)



第一章 《华严经》与华严宗

第一节 《华严经》之旨趣

华严宗乃以《大方广佛华严经》为其所依经典，信仰此经为独一无二的真理，用全力来发挥此真理，以为人生最究竟的觉悟；故以《华严经》作为宗名，故称“华严宗”。

华严宗以观宗门教相，至法藏大师而圆备；法藏大师字贤首，故亦名贤首宗，是以祖师名而立为宗名的。又称法界宗，是以明法界自在无碍法门故，以教理而命为宗名。亦因澄观大师号“清凉国师”，著有《华严大疏钞》，故又名清凉宗。兹以崇重根本，故仍名华严宗为是。

《华严经》系释迦牟尼成道后之第二七日，于菩提树下为文殊、普贤等上位菩萨所宣说之自内证法门，此一《华严经》教乃教法中之根本法轮，故称“称性本教”。又因本教法属顿教法门，故亦称“初顿华严”。内容记述佛陀之因行果德，开显重重无尽、事事无碍之妙旨。《华严经》虽出于



印度，然尚未发挥本经最高之玄旨，直自我国成立华严宗，立法界缘起、事事无碍等妙义为宗旨，《华严经》的真义方才发扬光大。

《华严经》“法喻因果”并举，“理智八法”兼备之名称，一经之要旨，皆在其中。“大方广”三字为所证之理，“佛”乃能证之智，而理智不二，就是毗卢遮那法身，即释迦牟尼法之本体。故本经虽然广大，要之惟理智二法，此经之经题为一部之总标，为所称“大方广”者，大即包含之意，表现“体”；方即轨范之意，表现“相”；广即周遍之意，即体之“用”是无穷尽；盖一真法界之妙体包罗万象，其相具备空间之横而十方，时间之纵而入三世之轨范，其妙用深存因果法之义理。“华严”二字乃譬喻之语，佛在因位，所修万行如华，以此华庄严果地之佛德，故称“华严”。“经”乃能诠言教，这是指七处九会之说法，即七处九会所说之法；以因为的万行来庄严起的理智二法，即《大方广佛华严经》。

《华严经》合“体”、“相”、“用”三者，以明整个至妙之理，又曰“体”、“相”、“用”三大。依据《探玄记》，则“大方广”三字各有十义：

“大”字十义：

①境大：谓十莲华藏世界及十佛三业无边，正为所信境如“初会”等所说。

②心大：谓依大境起大心。故如《贤首品》及《发心品》所说。

③行大：谓依大心起行，故如《离世间品》等所说。

④位大：谓积大行成大位，故即“五位圆通等”，如



“第二会”至“第六会”所说。

⑤因大：谓行位普圆，生了究竟，如《普贤品》所说。

⑥果大：谓在于随缘自体果德圆明，如《不思议品》等说；因分、果分圆明遮那佛之果德。

⑦体大：谓大用平等，皆同真性，如《性起品》等说：无尽法界之性起，大用平等。而皆同，不离真性。

⑧用大：谓念念盖生，顿成行位，如《小相品》等所说。

⑨教大：谓——名句皆遍一切，如“下结通”等所说。

⑩义：谓所诠尽无边法界，如“一尘含十分，一念包九世”，如“八会”等说。

“方广”二字亦有十义：

①周遍之义：言教广遍诸尘方故。

②普说之义：谓普宣说一切法故。

③深说之义：说深甚法界海。

④备摄之义：备摄无尽众生界。

⑤广益之义：要令众生得佛菩提之大利乐。

⑥荡除之义：遍除二障及习气。

⑦具德之义：具摄无边诸胜德。

⑧超胜之义：独经超余无比类。

⑨含摄之义：通摄众多异类法。

⑩广出之义：能出生佛大果。

依据澄观大师之《华严玄谈》，则上述十义是当于体、相、用、果、因、教、义、境界。又当于《大方广佛华严经》将一经所诠之法曰义大，无尽众生曰境大，亘于三界十



方摄化无体者谓之业大。要之，虽上述一门多端，然表一心法界之“体”、“用”广大无边之义，故名之曰“大方广”。

佛，亦有十义，证得无尽法界之理者曰“佛”，其十义也就是“大方广”之十义，就略之不赘述。将成此万德圆满之果体的因行，喻之于“华”，亦有十义：

- ①微妙义：表示佛行德离于尘相，故说华为严。
- ②开敷义：表示行敷荣性开觉。
- ③端正义：表示圆满德相具。
- ④芬馥义：表示盛德普熏自他。
- ⑤适悦义：表示盛德欢愉无厌。
- ⑥巧成义：表示所修之德相善巧成。
- ⑦光净义：表示断障永尽清净。
- ⑧庄饰义：表示为了因严本性。
- ⑨因果义：表示为生因起佛果。
- ⑩不染义：表示处世不染如莲华。

要言之，此十义不出于微妙、感果、庄饰三义：①为“体”；②③④⑤⑥⑦为“相”；⑧⑨⑩为“用”。凡华而有华与实相隔前后者，或华与实同时者，故有感果、庄饰之分，微妙为行体感果，庄饰为行用；行布门是感果，圆融门是庄饰。

因位之万行开敷，依其严饰佛果之义，故称之为“佛华严”，方东美教授在讲授《差别境界与不可思议》时，首先提出此看法。《游心法界记》曰：“华者菩萨之万行也……华有生实之用，行有感果之能……”即此谓也。总之《华严经》虽有如上重重深义，但要言之因果交澈理行无碍故互为



能严或所严，镕融自在，而标之曰“佛华严”；换言之，“大方广佛”是标智也，本智则平等佛性；《华严经》者诠妙行也，妙行则本真德用。“大”言体极无外，蠢动贤愚皆所固有；“方”教言同法界，方正平等不迁不动；“广”者言用等太虚，周遍含容无所障碍；“佛”者即本智之果号；“华”者万行之因对果而言；“严”者以因华庄严佛果，忘心遗照无严不严，然后福智十德圆满，乃证十身。《探玄记》云：“大以包含为义；方以轨范为功；广则体极用周；佛乃果觉圆满；华譬开敷万行；严喻饰并本体；经则贯穿缝缀，能诠之之教等。从法就人寄喻为目，故云《大方广佛华严经》。”

总而言之，在于《华严经》之经题上分法、喻、人、法、理、事、体、用、因、果等之种种差别，但法喻人法体用因果等相对的差别皆不过义门之别，而在其无尽缘起之法体上，则圆融无碍而“一即一切”，“一切即一”，所以从《大方广佛华严经》之七个字所表示一法界之法界，可见其中尽一切之义。

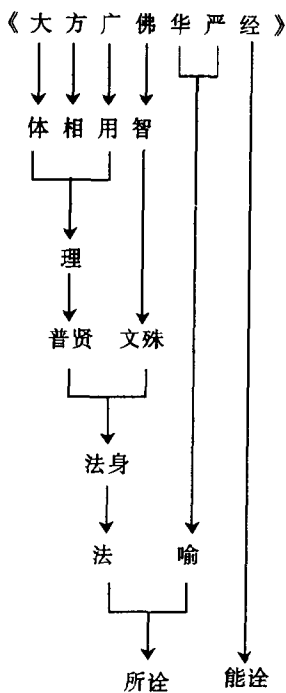
一部《华严经》，亦可用毗卢遮那佛与普贤、文殊二位菩萨，合称“华严三圣”来显示。毗卢遮那为佛之报身或法身。意译遍一切处、遍照、光明遍照、大日遍照、净满、广博严净；于密宗，亦称大日如来。据《一切经音义》卷21载：“毗卢遮那，案梵字毗……云光明遍明也；言佛于身智，以种种光明，照众生也。或曰毗，遍也；卢遮那，光照也；谓佛以身智无碍光明，遍照理事无碍法界也。”毗卢遮那原为太阳之意，象征佛智之广大无边，乃经历无量劫海之修习



功德而得之正觉。故毗卢遮那亦可谓佛之烦恼体净，众德悉备，身土相称，遍一切处，能为色相所依止，具无边际真实功德，是一切法界平等实性；即此自性，又称“法身”。普贤菩萨以其居伏道之顶，体性周遍，故称普；断道之后，邻于极圣，故称圣。文殊菩萨称文殊师利，意为妙德。以其明见佛性，具足法身、般若、解脱三德。毗卢遮那佛理智完备，居中位；文殊菩萨主智门，立于毗卢遮那佛之左；普贤菩萨主理门，位于毗卢遮那佛之右。转之则右为智，左为理时，显示理智之涉入胎藏界曼荼罗。若将佛教分划显密二教，有学者认为，密宗故属密教，而华严宗亦属密教体系；天台宗属半显半密；其余其他宗派，则属显教体系。

根据上述，可用表列示华严宗与《华严经》之宗旨及经题之旨趣：（见下页）

关于华严三圣之关系，据澄观法师所著之《三圣圆融门》载，三圣之内，以二圣为因，以如来为果，然因果德超越言语思想，故宜自“二因”悟解之；若悟因之玄微，则知果海之深妙。《新华严经论》卷3谓，《华严经》中以佛果为不可说，故以文殊、普贤二菩萨为说主，其中以能信之深心为文殊，所信之法界为普贤。盖文殊劝修，成法身之本智；普贤大行，成差别智之行德。故华严宗以文殊、普贤配合毗卢遮那佛，共为“华严三圣”，利乐一切众生。



第二节 《华严经》之传译

依《大智度论》说，诸大乘经典，多是文殊师利菩萨所结集，《华严经》为诸大乘经之首，亦当不能例外。据传说释迦牟尼佛在菩提树下，不起金刚坐而始成正觉的时候，普为海会的大众，披历大悟的境界，开演法界缘起的妙法，这个“初转”的法轮，就是现在的《华严经》。释迦牟尼佛灭度之后，贤圣随隐，外道竞兴，世无大乘根器，《华严经》



隐而不传六七百年。迨龙树菩萨出世，宣布大乘，挽回法运，从此大乘教义陆续问世。龙树菩萨初入小乘，后来遍历诸方，更求深妙之法，遂于雪山下逢一老比丘，靠着他的领导到龙宫去，阅览诸大乘经典，传出《大乘不思议解脱经》十万颂三十八品，自己也造《大不思议论》十万颂，这就是《华严经》出现之始，同时也是《华严经》注释之嚆矢，后来鸠摩罗什传来中国的《十住毗婆沙论》就是此论的一部分，这是本经《十地品》中初二地的释传。

稍后，世亲菩萨出世，由小乘转入大乘，释经造论之多达数百部。其中，《十地经论》就是解释《华严经十地品》的，说明六相圆触的妙理，阐明《华严经》的函意，无所不尽。在中国北魏时期，此论由菩提流支、勒那摩提、佛陀扇多三个分别译出，光统律师将其合为一本，就是现传的《十地论》，这也是华严宗所依的本论。世亲菩萨以后，有金刚军、坚慧等论师，各自虽造有“十地”的释论，可是没有传到中国。

据传说，龙树菩萨到龙宫曾见到三种《华严经》，上本篇幅之大，无法衡量；中本有四十九万八千八百偈，一千二百品；这两种本子凭普通人的一般能力是不可能接受与传播的。第三种本子也有十万偈四十八品，也就是流传人间的《华严经》。事实上，我们现在根本没法看到这十万偈四十八品的《华严经》，就中国最详的《华严经》也就是《八十华严》，只相当梵本的四万五千偈，连一半都不到，只能算是个略本而已。

我国系统地翻译《华严经》始于东晋，以后唐代亦有二