

语境
与
言语得体性
研究



史秀菊 著

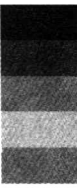
结文出版社



H14
S586

语	境						
与							
言	语	得	体	性			
研	究						

YUJING
YU
YANYU DETIXING
YANJIU



YANYU DETIXING

史秀菊 著

语文出版社

图书在版编目(CIP)数据

语境与言语得体性研究/史秀菊著. —北京:
语文出版社, 2004. 8
ISBN 7-80184-351-7/H·38

I. 语… II. 史… III. 汉语—语境特征—研究—
现代 IV.

中国版本图书馆(CIP)数据核字(2004)第065945号

语境与言语得体性研究

史秀菊 著

*

语文出版社出版

100010 北京朝阳门南小街51号

E-mail: ywp@ywcb.com

新华书店经销 北京鑫海达印刷厂印刷

*

890毫米×1240毫米 32开本 9.625印张 259千字

2004年8月第1版 2004年8月第1次印刷

印数:1-2,500 定价:16.00元

本书如有缺页、倒页、脱页,请寄本社发行部调换。

语言是人们交流思想的工具,可是打开任何一本讲语言的书来看,都是只看见“工具”,“人们”没有了。语音啊,语法啊,词汇啊,条分缕析,讲得挺多,可都讲的是这种工具的部件和结构,没有讲人们怎么使唤这种工具。

静态分析很重要,是根本,但是不应当到此为止,用一堵墙把自己圈起来。语言不存在于真空,语言是供人们使用的。研究人们怎样使用语言,这就是语言的动态研究。

——摘自《吕叔湘语文论集》(商务印书馆 1983 年版)

序

黎运汉

语境研究是现代人文科学中的一个重要课题。人类学、哲学、逻辑学、社会学、文化学、信息学、传播学关注它,语言学科中如社会语言学、心理语言学、功能语言学、文化语言学、语用学、交际语言学、话语语言学、模糊语言学、修辞学、语体学、语言风格学更是无一不探讨它。语境是语言运用的生命,语言表达、语言领会都离不开语境。没有语境,就没有语用,任何语用现象都只能生成和存在于特定的语境之中。近20年来,我国已有不少语言学家研究注意到语境问题,或在专著中辟专门章节论述,或撰写论文探讨,或出专著研究,成果引人注目。史秀菊女士在总结借鉴现有成果的基础上拓新的《语境与言语得体性研究》是新世纪里我国语境研究的首出成果,它标志着我国语境研究的新进展。

近20年来,我国不少语言学者致力于从社会文化的角度研究语言问题。1992年12月,由暨南大学主办的在广州举行的“中国修辞学会第6届年会暨国际学术研讨会”首次把“修辞与文化”列为议题之一。本人提交给研讨会的论文《修辞学研究对象的文化透视》中概述了语境的民族传统文化传统,提出了从民族文化的深层背景中去考察和分析修辞现象的观点。我认为民族文化是语用现象生成和运用的机制,是语境的核心因素。从人类文化学的角度去考察和分析语用现象及其机制的语境因素,就能说明其所以然,是

语用和语境研究深化的体现。近年来,一些研究修辞和语用的论著如王希杰的《修辞学通论》、钱冠连的《汉语文化语用学》、拙著《汉语风格学》谈语境都涉及到社会文化因素,这是可喜现象。但不少研究语境的论著都欠缺社会文化的内容,这似乎难免有偏颇之嫌。而秀菊老师此书以近6万字的篇幅专论“文化语境是语境的文化背景”、“社会文化心理语境是最高层次的语境”、“文化心理语境对教学语境的制约作用”等,论述得相当全面、深入,为从文化的视角研究语境,开阔了视野,确实难能可贵。

学术研究贵在开拓创新,拓新的成果才有价值,才能为学科增添新鲜血液,才能促进学科向前发展。要拓新必须善于继承,继承与拓新是学科繁荣发展的基本规律,也是科学研究的方法论原则。几年前,我与秀菊合作写过书,我觉得她思维敏捷,善于继承,也勇于开拓。这本著作同样体现出她这种可贵的品格。书中既注意继承、吸收前人成果的精华,更努力于新的探索。例如,国内外语境研究的论著在语境类别划分上大都止于语言内语境和语言外语境,内语境包括上下文、前言后语等,外语境包括场景、文化、心理语境等。秀菊老师此书在总结评判上述见解的基础上,明确提出“语境有层级性”的观点,认为语境在划分为语言内语境和语言外语境的前提下,“语境的内涵不是一种相互并列的关系,而是一种层层包孕的错综复杂的关系”,“社会文化心理语境是最高层级的语境,其他语境都包含在社会文化心理语境之下”等见解都使人耳目一新,因为这是在现有语境研究的论著中很少见到的。在此基础上,认为“语言内语境是语境的基础”、“场景语境是语境的物质条件”、“文化语境是语境的文化背景”、“心理语境是语境的心理现实”、“教学语境是教学环节中的特殊语境”等,都显示出富有超越前人的新见。

学术研究,我向来认为不仅要注意拓宽,而且要重视深入。拓宽、深入的方法是使研究向科学化、专业化发展的有益手段,也是研究寻找突破口和空白点的一种途径。没有不断的拓宽,学科的内容永远不会完善,没有深入性的提高和扬弃,现有的研究就会僵

化停滞。对现有成就作进一步的拓宽和深入化的研究,这是学术研究的又一条重要道路,秀菊谙熟此道,她此书不仅如上所说,善于在总结、继承前人成果的基础上拓宽,使之具有超越前人的广度,而且努力使之朝深化、完善的方向发展。这既体现于对学术界现有的代表性成果作了比较全面的总结和深入的解说,指拨不当,弘扬睿智,精陈己见;也体现于借助音韵学、语义学、语用学、文化学、心理学、教育学、美学、电影学等学科的理论思想对语境现象进行了多角度、多层次的综合性分析研究,指出其规律;还体现于有较翔实的语料作佐证。例如,“心理语境是语境的心理现实”一章,以翔实的语料、周密的论证对“心理语境与言语交际得体性的关系”、“文化心理与交际得体性的关系”、“从语境偏离看言语交际得体性与心理语境的关系”、“从称谓语的偏离看言语得体性与心理文化的关系”、“社会文化心理是最高层面上的语境”等问题作了深入细腻的探讨,而且大都得当,有说服力,体现出前所未有的理论广度与深度。又如从“语言内语境”、“场景语境”、“文化心理语境”对教学语言的制约作用等方面去论述“教学语境是教学环节中的特殊语境”也相当深入而富有指导语言教学的价值。

这是一部具有学术性和实用性价值的专著。诚然,如果能更扣紧影视语境来分析影视语言与影视修辞,更换一些《红楼梦》的语料,删除重复的论语,以及增加一些关于领会与语境,语用者对语境的能动性等内容,无疑品位会更高。

史秀菊女士约我为本书写序,翻阅了全稿之后,我高兴地写了以上感想,以应约。

2004年元月于暨南大学
羊城苑得道居

目 录

第一章 语境概说	1
一 说话要切合语境	1
二 国内外语境研究综述	2
三 语境的层级与内涵	11
四 教学语言语境是一种特殊的语境	14
第二章 与语境有关的几个交际原则	16
一 言语交际的总原则——得体性原则	16
二 合作原则	18
三 礼貌原则	22
四 调侃原则	29
五 自重原则	32
第三章 语言内语境是语境的基础	37
一 语音层面上的语境	37
二 语义层面上的语境	50
三 语法层面上的语境	61
第四章 场景语境是语境的物质条件	66
一 主体与客体	66

二	时间与地点	74
三	话题	79
第五章	文化语境是语境的文化背景	88
一	语言与文化的关系	88
二	言语交际与文化	94
三	言语交际应适应文化语境	123
第六章	心理语境是语境的心理现实	130
一	心理语境与言语交际得体性的关系	130
二	文化心理语境与交际得体性的关系	138
三	从语境偏离看言语交际得体性与心理语境的关系	150
四	从称谓语的偏离看言语得体性与文化心理的关系	159
五	社会文化心理语境是最高层面上的语境	172
第七章	教学语境是教学环节中的特殊语境	175
一	语言内语境对教学语言的制约作用	177
二	场景语境对教学语言的制约作用	189
三	文化心理语境对教学语言的制约作用	195
第八章	影视语境中的影视语言与影视修辞分析	211
一	影视语言概说	211
二	常见的影视语言组合与转换的主要方式	267
三	影视语言中的基本修辞格	282

第一章 语境概说

一 说话要切合语境

语言,就其社会功能来说,是人类最重要的交际工具和思维工具,是信息的载体。语言起源于交际,又在交际中不断发展,没有人类社会的交际,也就没有语言的产生和发展。但在语言交际过程中,有的人能够充分利用语言达到应有的交际目的和交际效果,而有的人却适得其反。

一位假期返乡的大学生在村里碰到乡亲时打招呼说:“叔叔好!”“大爷好!”“婶婶好!”使见面只问“吃了没?”“干啥去?”的乡亲不愿再与他说话。这位大学生忘记了现在他不是在大学校园,而是在乡村;面对的不是同学和老师,而是自己的乡邻。

一位在美国的中国留学生搭乘美国朋友的车时关切地说:“开车小心点,注意安全。”让这位美国朋友大为不快。这位留学生忽视了中国与美国的文化差异,这样的话在中国是表示关切,而在美国则是表示对别人的不信任。

一位乘飞机旅行的年轻人与空中小姐开玩笑,说他的包里装的是炸弹,致使已起飞的航班返航,他也因此而入狱。这位年轻人忘记了自己不是在家里,也不是在与朋友同事开玩笑,飞机上最忌讳的事情是开不得玩笑的。

一位来山西调查方言的香港学者对一位退休老工人说:“对不起,请问您的年龄?”让这位工人师傅大惑不解:问年龄有啥不好意思的!在香港或在西方国家,年龄属于一个人的隐私,因某种需要必须问对方年龄时,要表示抱歉。如果是在香港,这位学者的话是

很得体的,但在中国老百姓中间,问年龄是很随便的事情,因此在工人老师傅听起来,这位香港学者的话就很不得体。

一位心直口快的中学老师对一位刚刚认识的同事说:“三十块钱能买到这东西?做梦吧你!”使这位同事不愿再与之交往。这位中学教师忽略了自己的交际对象还基本上是一个陌生人,而不是自己的朋友或家人,因此礼貌一些、客气一些才得体。

一位节目主持人在一次歌唱大赛中夸奖一位歌手的歌唱得多么好,说如果自己是评委一定给他最高分。这位节目主持人忽略了间接交际对象:她的话会让评委感到难堪,让其他选手对她不满,让电视观众感到她自以为是。

一位女推销员在一次推销新型罐头刀时,先作示范,然后请一位围观的中年男子试用。当这位中年男子轻松地用这种罐头刀打开罐头之后,这位女推销员用一种幼儿园阿姨的口吻说到:“这位先生真聪明,一学就会。”结果惹得哄堂大笑,那位中年男子生气离开。这位女推销员也是搞错了交际对象。

一位年轻的人口普查员问一位七十多岁的老太太:“有配偶吗?”老太太愣了半天才反问:“什么配偶?”普查员只得换一种说法道:“就是你丈夫呗。”老太太才恍然大悟:“哦,就是问我家老头子啊!”这位普查员忽略了口语交际的语体风格和交际对象的文化层次。

以上这些实例生动地说明了言语交际对语境的依赖关系,只有切合语境的话语才可能是得体的话语。

二 国内外语境研究综述

(一) 国外语言学家对语境的认识

现代语言学之父瑞士语言学家索绪尔,第一次把语言和言语区别开来,对二者作了严格的界定。他认为语言交际活动包括表义系统和表义行为。所谓“语言”,是指某个语族的编码,包括语音、句法和词汇;所谓“言语”,是指运用某个语族的编码表达或接

受信息。“语言”具有社会的约定俗成的习惯性,而“言语”却具有运用语言的灵活性、创造性。二者的区别,用索绪尔的话说就是“语言以许多储存于每个人脑子里的印迹的形式存在于集体中,有点像把同样的词典分发给每个人使用。所以,语言是每个人都具有的东西,同时对任何人又都是共同的,而且是在储存人的意志之外的。”“言语却是个人的意志和智能的行为”,“言语中没有任何东西是集体的,它的表现是个人的和暂时的。”^①根据索绪尔的认识,语言是共时性的、社会惯例性的,是理性的、规则的、普遍的、稳定的;而言语却是属于个人的行为,具有选择性、丰富性、创造性、多样性、灵活性。语境研究,就是从事索绪尔所说的动态的言语的研究。

美国指号理论学者皮尔斯在 20 世纪初期就认识到,一个事物或一个事件的性质,只有在交际过程中,那些被用作某个事物、事件的指号得到解释的情况下,才起指号的作用。“指号”和“指号代表对象”之间的关系,是在交际过程中由交际主体赋予的。^②20 世纪 20 年代,美国语言学家奥格登和瑞恰慈认为,“指号”和“思想”之间存在着因果关系。当人们说话时,人们运用的“指号(言辞)”部分决定于完成的思想,部分决定于社会和心理的因素,我们完成某个思想的目的、我们的言辞对他人的作用,还有我们的态度……“思想”和“指称的事物”之间存在着直接联系或间接联系。^③20 世纪 30 年代,美国著名语言学家布龙菲尔德在《语言论》中认为,语言形式所具有的意义是“说话人发出语言形式时所处的情境和这个形式在听话人那儿所起的反应”,“说话人的处境和听话人的反应是相互紧密配合的……反映在下面的因果序列中:

说话人的处境 → 言语 → 听话人的反应

作为最先提出命题的说话人的处境,通常情况下的反应呈现的情况要单纯一些,所以我们一般都根据说话人的刺激来讨论和确定意义。”他认为,语义是非语言世界的特征或事体。“引起人们说话的情境包括人类世界中的每一件客观事物和发生的情况。”^④类似布龙菲尔德这种观点的,还有英国著名语言学家哈斯,他在第七届

国际语言学家会议上说过：“一部分语词的意义是它的功能……它的功能就是它在一定语境中出现的特点。”^⑤

语境学说的创始人是英国语言学家弗斯。20世纪40年代，弗斯继承了他的老师人类学家马林诺夫斯基关于“言语环境中的完整的话语才是真正的语言事实”的学说，初步阐述了在言语环境中研究话语的理论和方法。他认为言语同人类的社会交际活动是紧紧地交织在一起的，语言学的任务在于把语言中各个有意义的方面同非语言因素联系起来。弗斯认为，语言既有由语言因素构成的“上下文”，又有由非语言因素构成的“情景的上下文”。在情景的分析平面上，他认为言语行为具有下列要素：

1. 言语交际参与者：人物、个性及其有关特征。

(1) 参与者的言语行为；

(2) 参与者的非言语行为。

2. 有关事物及非语言性、非人格性的事件。

3. 言语行为的效果。

总之，弗斯的情景上下文就是指事件、参与者及其相互关系。例如上课，参与者是教师与学生，新型的教学模式中还包括学生和学生。只有与这种情景上下文相适应的话语才能取得得体的言语效果。

60年代中叶以后，国外对于语境的研究有了较为深入的发展。1964年，韩礼德继承了弗斯的语言理论，提出了“语域”的概念。韩礼德重视语言的社会功能，认为语体就是由于使用语言的场合不同而产生的各种语域变体。他把语域分为话语的范围、话语的方式和话语的风格三个方面。话语的范围指正在发生的事，即言语活动所牵涉的范围，包括政治、科技、日常生活等。话语的方式指言语活动的媒介，包括口头方式、书面方式和口头、书面相交叉的方式，如口中念的书面语和印刷品中的口语。话语的风格指语言交际者的地位、身份以及相互关系。这三方面综合起来相当于言语环境。

1965年，美国社会语言学家费什曼也提出“语域”这一概念。

他着眼于语言变体产生的社会因素,认为语域是受共同行为规则制约的社会情境,包括地点、身份和主题。这三方面也相当于使用语言的环境。费什曼认为人们交际时所采用的语言行为与语域总是相适应的。也就是说,人们使用语言总是适合一定的言语环境的。费什曼和韩礼德对语域研究的角度不同,采用的术语也不同,但殊途同归,他们都肯定了言语环境对于使用语言的影响和作用。

1968年,美国社会语言学家海姆斯进一步发展了语境学说,把它提到相当重要的地位。海姆斯把言语环境分为十几个组成部分,如说话者、听话者、信息形式、内容、场合、心理环境、目的、风格等等。他在研究言语环境的基础上,明确指出,人们进行社会交际时,既要有生成正确话语的能力,又要有在一定时间、地点、场合说出相当话语的能力,即“交际能力”。这种交际能力是由于人和社会环境互相作用而形成的。其内容包括正确性、可接受性、适合性、常见性等。这就是说,人们说话既要符合语言规则,又要适应言语环境。他甚至断言,言语比语言重要,功能比结构重要,言语环境比说话重要。当然还要考虑这些范畴之间的联系。总之,他认为懂得使用语言的社会环境是人们掌握语言程度的重要标志。

进入20世纪80年代,美国哲学家巴怀士、佩里在《境况与态度》中,提出了“境况”的概念。他们认为,人类语言中的意义体现了说的话和客观现实中其他方面之间的关系。不管词语意义还是非词语意义,都是境况之间的关系。^⑥这里的“境况”相当于我们所说的“语境”。

前苏联修辞学把语言的使用范围作为划分语体的主要根据之一。前苏联语言学家任娜根据捷克语言学家关于将主观标准与客观标准结合起来的思想,提出了“交际领域”的三种要素:一类是语言外部的要素,即社会意识形态和与之相适应的活动方式(科学、艺术、法律等);第二类要素指语言表现形式(口头或书面)、言语类型(独白或对话)、交际方式(群众或个人)、言语体裁(评论、小说、教科书、科技文章等)和论述方式(描写性的、论争性的等);第三类要素指情景或社会因素,如语调(高亢、庄严或低沉)、面向听众、言

语活动方式(双向或单向,说话时谈话对象是否在场)等等。她认为这些因素都对言语特点产生影响。^⑦

(二) 国内语言学界对语境的论述

追述起来,我国传统的语言学研究很早就认识到了语境的重要性。杜预《春秋左传集解序》说:“春秋虽以一字为褒贬,然皆须数句以成言”。孔颖达《正义》说:“褒贬虽在一字,不可单书一字以见褒贬……经之字也,一字异不得成为一义,故经必须数句以成言。”“数句”是“一字”的语言环境,春秋笔法虽一字见褒贬,但必须有数句的语言环境,褒贬才可以显示出来。这已经是在讲语言的上下文了。南朝的刘勰《文心雕龙·章句》里说:“人之立言,因字而生句,积句而成章,积章而成篇。篇之彪炳,章无疵也;章之明靡,句无玷也;句之精英,字不妄也。”这已经是在从字、句、章、篇的互相统一关系来说明语言环境的作用和影响。袁仁林《虚字说》:“实字虚用,死字活用,此等用法,必由上下文知之,若单字独用,则无从见矣。”这是已经明确地提出了上下文的功用问题。以上都从理论上论述到语言形式和语言环境的不可分割的关系。虽然这些理论还是一鳞半爪,但已经很能说明我们古人的语言观。

早在20世纪30年代,我国语言学界对语境理论就有所论述。陈望道在1932年出版的《修辞学发凡》中曾说:“修辞以适应题旨情境为第一义,不应是仅仅语辞的修饰,更不应是离开情意的修饰。”而且,难能可贵的是,他当时已经注意到了社会、心理、自然环境对修辞的影响:“但写说本是一种社会现象,一种写说者同读听者的社会生活上情意交流的现象。”“我们知道切实的自然的积极修辞多半是对应情境的:或则对应写说者和读听者的自然环境社会环境,即双方共同的经验,因此生在山东的常见泰山,便常把泰山来喻事情的重大,生在古代的常见飞矢,便常把飞矢来喻事情的快速;或则对应写说者的心境和写说者同读听者的亲疏关系、立场关系、经验关系,以及其他种种关系,因此或相嘲谑,或相反诘,或故意夸张,或有意隐讳,或只以疑问表意,或单以感叹抒情。种种权变,无非随情应境随机措施。”但是,他认为修辞适应语境无规

律可循,由于这种观点上的局限性,使得陈望道先生没有深入探索语境的规律,也没有对语境展开充分的论述。

60年代出版的张弓的《现代汉语修辞学》,从修辞的原则和修辞的要件两方面对语境进行了分析。修辞的原则即“结合现实语境,注意实际效果。”结合现实语境包括如下内容:1. 联系说话时的情境;2. 利用时间、地点等条件;3. 利用自然景物特点;4. 适合说话人和听者的关系;5. 适合听众读者的情况;6. 照顾上下文的关系等。注意实际效果即“树立群众观点,在各方面随时为群众着想,看准对象,推敲语言。”^⑧

张弓先生已经注意到了上下文、时间、地点、交际双方的关系等等多种语言环境。

20世纪60年代初,王德春先生从研究并确定言语规律出发,提出了对语境及其规律的看法,纲要如下^⑨:

1. 语境是时间、地点、场合、对象等客观因素和使用语言的人的身份、思想、性格、职业、修养、处境、心情等主观因素所构成的使用语言的环境。

2. 依赖于构成语境的客观因素,就出现一系列言语特点,并形成一定体系,这就是语体。

3. 由构成语境的主观因素决定了个人使用语言的特点,这就是风格。

4. 语境中阶级思想因素和时代因素又影响着人们使用语言的作风,这就是文风。

5. 修辞方法要在特定的语境中才能显示修辞效果,采用修辞方法必须依赖语境。

6. 语言美、言语修养等问题也要联系语境来分析。

王德春先生已经注意到了客观与主观等较为全面的语境的内涵。他在《语境学是修辞学的基础》^⑩一文中说:“什么叫语境呢?语境就是时间、地点、场合、对象等客观因素和使用语言的人的身份、思想、性格、职业、修养、处境、心情等主观因素所构成的使用语言的环境。”其中还具体说明了作为客观因素和主观因素的语境所

包括的内容。

吕叔湘先生在1980年也指出：“人们的语言活动中出现的意义是很复杂的。有语言本身的意义，有环境给予语言的意义；在语言本身的意义之中，有字句显示的意义，有字句暗示的意义；在字句显示的意义之中，有单字单词的意义，有语法结构的意义。这种情况从前人也都知道，所以才有‘言不尽义’、‘意在言外’、‘求之于字里行间’这些个话。”^⑩吕先生对语义形成的原因做了精当的分析，对语境影响下产生的语义作了精要的分类：一类是语言义，其中包括词汇意义、语法意义、逻辑意义、语气意义；一类是言语义，即在语言环境影响下形成的具体的、个别的意义；另一类是言外义，即在非语言环境下形成的，具有隐含性的、开放性的、意境性的、靠着想象和联想实现的意义。可以说，对语义的这种分类，在当代语义和语境研究中，占有相当重要的地位。

北京语言文化大学教授常敬宇先生在《语境与语义》^⑪一文中说：“所谓语境，就是指言语的背景，具体说就是说话或写作的社会环境、自然环境、作品中的上下文、说话的前言后语等等，统称为语言环境，简称语境。”在《语境对语体的选择》^⑫一文中，他全面论述了语境的内涵：“语境是人们进行社会交际的基础。因为社会中凡使用语言的人每次都是在特定的环境，即在特定的场合，就特定的范围，为特定的目的，同特定的对象进行交际的。”“语境由客观因素和主观因素组成，客观因素包括大至社会环境、自然环境，小至时间、地点、场合、对象以及文章中的上下文等；主观因素包括语言使用者的目的、身份、思想、性格、职业、经历、修养、爱好、性别、处境、心情等。有的语言学家把言语交际时的语气、表情、眼神、手势、姿态等也列入语境的范围，或称副语境。”

张志公先生在《现代汉语》^⑬一书中对语境也作了精辟的解释：“所谓语言环境，从比较小的范围来说，对语义的影响最直接的，是现实的语言环境，也就是说话和听话时的场合以及话的前言后语。此外，大至一个时代、社会的性质和特点，小至交际双方的情况，如文化教养、知识水平、生活经验、语言风格和方言基础