

◎编 著 靳士英 金完成 靳 朴  
◎绘 图 张彤云

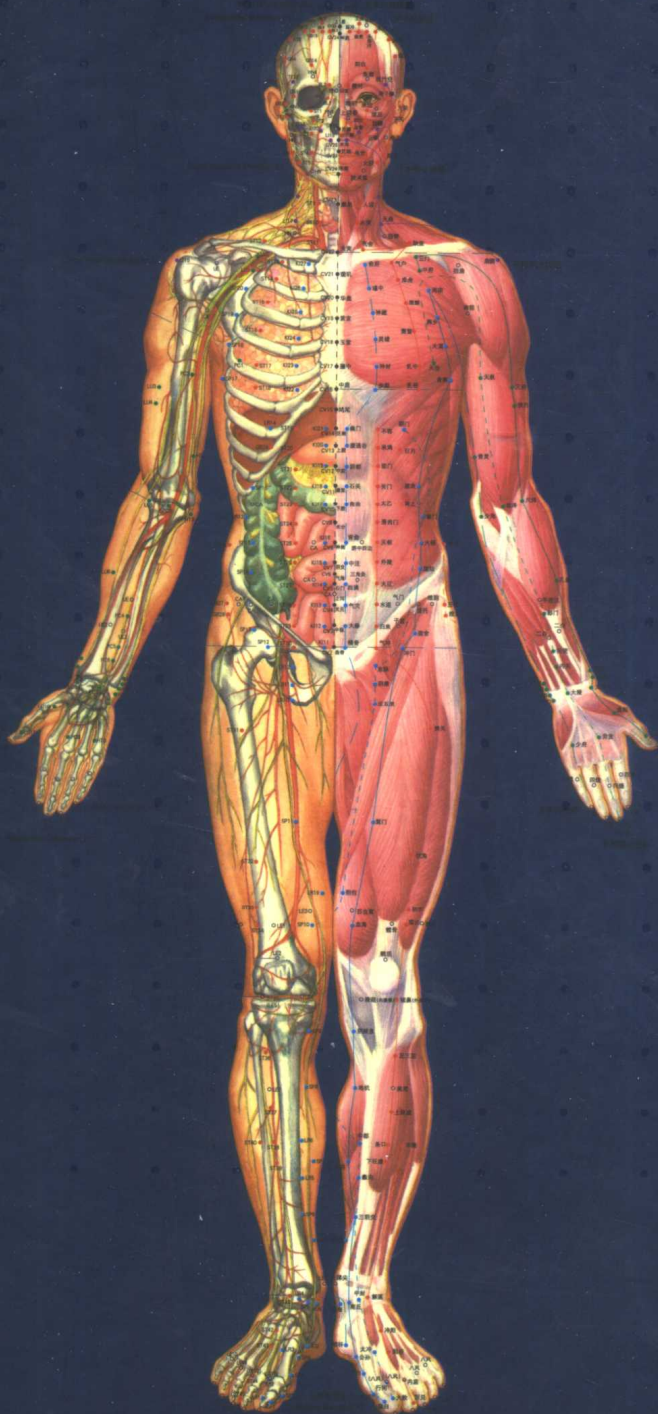


Chart and Explanation of Acupuncture Channels and Points in TCM

# 针灸经络穴位图解



人民军医出版社

PEOPLE'S MILITARY MEDICAL PRESS





# 河南大辞典

(彩图修订版)

主 编

王全书 邵文杰

执行主编

李振华 石小生(常务) 许禾钢

图片主编 主摄影

石小生

图片副主编 副主摄影

胡晓冰

新 华 出 版 社

2003 · 北京

图书在版编目(CIP)数据

针灸经络穴位图解/靳士英,金完成编著.张彤云绘图.北京:人民军医出版社,2004.9

ISBN 7-80194-097-0

I. 针… II. ①靳…②金…③张… III. ①针灸疗法—经络—图解②针灸疗法—穴位—图解 IV. R224-64

中国版本图书馆 CIP 数据核字(2003)第 088382 号

---

策划编辑:杨磊石 加工编辑:杨磊石 责任审读:李 晨  
版式设计:赫英华 封面设计:吴朝洪 责任监印:陈琪福  
出 版 人:齐学进  
出版发行:人民军医出版社 经销:新华书店  
通信地址:北京市复兴路 22 号甲 3 号 邮编:100842  
电话:(010)66882586(发行部)、51927290(总编室)  
传真:(010)68222916(发行部)、66882583(办公室)  
网址:www. pmmp. com. cn

---

印刷:潮河印业有限公司 装订:春园装订厂  
开本:850mm×1168mm 1/16  
印张:15.375·插图 6 面 字数:442 千字  
版次:2004 年 9 月第 1 版 印次:2004 年 9 月第 1 次印刷  
印数:0001~4000  
定价:88.00 元

---

版权所有 侵权必究  
购买本社图书,凡有缺、倒、脱页者,本社负责调换  
电话:(010)66882585、51927252



## 内 容 提 要

本书是供海内外应用的针灸经络穴位图解。全书共分6章,先行文字解说;再随文插入相应图表,包括针灸发展史略及针灸基本理论图解,十四经穴、经外穴、微刺系统穴位图解和总图。十四经穴、经外穴、微刺系统(头针、耳针)均为全图与分解图,以单色平涂法描绘。总图6幅为立体透视彩图,分别以皮肤、骨骼、内脏、肌肉、血管、神经为背景,以不同彩点与线段描绘十四经穴361名,经外穴82名。其中1幅描绘微刺系统的头、耳、面、鼻、手、足、腕踝针的穴位。文字解说,除针灸发展史略及基本理论外,重点阐述了相应各腧穴的穴名、编号、取法、主治、针灸法等。第6章为常见病症处方例,供临床应用参考。

本图解以WHO《国际针灸标准穴名》、国家标准《经穴部位》、《耳穴部位》为依据,致力于腧穴的规范统一。针灸发展史略的图片则经多方搜寻,不少图片为我国早佚者,弥足珍贵。

本图解具有携带方便、检索容易、图文相配、便于理解、一目了然等优点,是针灸、按摩、外治等医疗、教学、科研的工具书,适于医学生、教学人员、临床工作者、研究者及针灸、推拿爱好者学习使用。

责任编辑 杨磊石  
美术编辑 吴朝洪

## 邓序

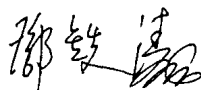
我从事中医六十余年,临床常针药并施,往往取得较好疗效,因此对针灸在中医学的重要地位深有体会。从历史言,针灸之始,不晚于中药;从功效言,针灸治病,亦不亚于中药。是以有“汤药攻其内,针灸攻其外,则病无所逃”之名言。推察针灸,实为一种重视整体,调动与调整自身防御能力之微或无损伤疗法,又具简、验、便、廉之特点,所以近代又为世界医家所重视,许多国家已纳入正规的医疗教学范围,加之 WHO 的提倡,今已风靡全球,广为流传应用。

唐·孙思邈谓:“夫病源所起,本于脏腑,脏腑之脉,并出手足,循环腹背,无所不至,往来出入,难以测量。欲将指取其穴,非图莫可”,说明中医在针灸学的发展过程中,特别重视明堂图之应用。汉代已出现如《中诰孔穴图经》插图的针灸专著,隋唐以前又有多种明堂专图的传世。其中以刘宋·秦承祖(5世纪)、唐·甄权(540~643)图为最有名,吴人知聪也曾携明堂图于 561 年赴朝鲜、562 年渡日本传播医学,惜均早佚。其后针灸挂图、插图针灸专著不断涌现,而且愈来愈重视脏腑即内景图之描绘,其着眼点不外明确脏腑与腧穴之关系,更有益于临床应用安全有效。宋代王惟一之撰著《铜人腧穴针灸图经》颁布全国,范铸铜人,勒石刻碑以广传播,实是一次全国统一规范针灸经络腧穴的重要举措。宋、元、明、清代,我国针灸之学均有进步,晚清道光之废止针灸,实令人惋惜。

靳士英教授等专攻针灸与经穴图多年,20 世纪 60 年代末即有针灸专著与穴位挂图出版,发行百万余套,90 年代又有头针、耳针挂图之作。今则应人民军医出版社之邀,以国家标准与国际标准为依据,以彩绘与单色平涂之法,广为搜罗,细心整理,认真厘定腧穴位置,精心绘制十四经穴、经外穴及微刺系统,形成图解。体现了携带与使用方便、整体图与分解图配合、腧穴与解剖互相对照之优点,可为初学者、医教研者之良好工具书与参考书。值得提出的是图谱增加了针灸发展史略部分,引用专著、杂志相关文物照片与自己积累研究的资料,使读者可以见到一些珍贵的文物影像,如久佚不见的隋代《产经·妊妇脉图》,五代《烟萝图》,宋代《欧希范五藏图》、丁德用《井荣俞经合图》、杨介《存真环中图》、朱肱《内外二景图》之部分文字解说《朱提点内境论》等,实是一件快事,乃医史界共襄之盛举。这不能不感谢医史界知名学者李经纬、傅维康、和中浚、刘小斌、郑遇悦、小曾户 洋、长野 仁等教授或研究员;广州、上海、成都、陕西中医药大学(学院)医史博物馆、中国医史文献研究所、绵阳博物馆、日本森之宫医学学园、日本国立东京博物馆等单位。我希望医史界精诚团结,共同努力,在各专科著作中恢复医史应有之地位,以弘扬爱国主义精神,增强民族自尊心与自信心,总结历史经验,找出学科发展方向,促进中医学术之振兴。

当今针灸学正在一日千里地向前发展,理论与临床研究日益深化,相信在推广发展针灸学术中《针灸经络穴位图解》必将做出一定贡献。故乐为之序

广州中医药大学教授



2004 年 6 月

## 前 言

针灸疗法是中华民族几千年来与疾病作斗争中积累起来的宝贵经验,是中国传统医学中一项重大发明。它的特点是:具有一套以脏腑经络学说为中心的完整理论,强调整体,重视内因;选用无创性、微创性的针刺、灸灼、拔罐等温和刺激,扶正祛邪,调动机体本身的防御能力,战胜疾病,调和阴阳、气血、脏腑功能,使失衡的内部稳定状态获得新的相对平衡稳定,从而恢复身心健康。它既可用于防病、健身、养生,又可用于亚健康及疾病各种状态。由于它具有简、验、便、廉的特点,故深受广大群众的欢迎。20世纪70年代以来,世界卫生组织积极倡导传统医学,向全球推荐43种疾病可用针灸治疗;与中国中医研究院针灸研究所等多个单位举办合作中心;发布国际标准针灸穴名;成立世界针灸联合会并在北京召开了数次学术大会,大大推动了针灸学走向世界的进程。现在,不少国家接受了针灸疗法,纳入其国家医疗、教学、科研的内容之中。

为了弘扬中国独具特色的针灸学,方便海内外开展针灸疗法,我们应人民军医出版社之邀,以3年的时间编绘了《针灸经络穴位图解》,供向海内外发行。全书包括针灸发展史略、针灸基本理论、十四经穴、经外穴、微刺系统、临床常见病证处方例6章,在文字论述适当部位插入照片、解剖图、单色平涂彩图;最后载总图6幅:它以皮肤、内脏、骨骼、肌肉、神经、血管为背景,以正、侧、背三人图5幅描绘十四经及其腧穴、经外穴;以1幅描绘头针、耳针以及面针、鼻针、手针、足针、腕踝针等微刺系统的穴位,以方便对照研究理解。《图解》除较系统地介绍针灸发展史略及基本理论外,着重论述了十四经穴、经外穴以及微刺系统的腧穴,包括名称、编号、取穴、主治、针灸法等。由于中华人民共和国国家标准《经穴部位》、《耳穴名称与部位》与世界卫生组织《国际标准针灸穴名》的发布,规范了十四经穴、经外穴、头针穴位、耳针穴位的名称、编号与定位,使我们的描绘与论述有了依据;其他微刺系统因应用不多,正处于发展积累经验之中,其规范尚待时日,但考虑到海内外同道使用方便,本书也作了权宜编号。

我国有重视针灸穴位图(明堂图)的优良传统,正如孙思邈的名言“欲将指取其穴,非图莫可”。远在汉代就出现了附图的针灸著作,如《中诰孔穴图经》;三国时期又有了明堂专图,如曹翕《曹氏十二经偃侧人图》;公元5世纪有著名的秦承祖《明堂图》,561年吴人知聪渡朝鲜,一年后渡日本,携《明堂图》在两国传播针灸。到了唐代有甄权图、孙思邈图、王焘图,并已用彩色。宋代重视解剖,把经络穴位图称作明堂或外景图,脏腑图则称为内景图,如杨介《存真环中图》、朱肱《内外二景图》,但一直分列。现代针灸穴位图,与人体解剖结合紧密,十分重视经络走行

与腧穴定位及解剖的关系。本图解体现了携带方便、检索容易、图文配合、易于理解等特点,在编绘中参考引用了大量国内外文献,结合我们数十年临床与治图的实践,借鉴十余年前通过香港商务印书馆专门出版并向国外发行的经验,始得完成。

在写作中曾得到师友邓铁涛、李经纬、傅维康、和中浚、刘小斌、郑洪等学者和绵阳博物馆等的指导帮助或赠图允许引用。国外有韩国郑遇悦、日本小曾户洋教授的赠图与资料;英国维尔康医史博物馆的20世纪70年代赠书《中国医药》。特别是2003年10月应伊藤良博士之邀请访问日本,曾去著名的森之宫医疗学园参观,看到具有远见卓识的森秀太郎先生历数十年艰辛搜集的古针灸铜人、明堂图、医学典籍和诸多文物,安云和四郎校长所赠的相关资料;并和参与研究整理、撰著解说和出版专集的长野仁、横山浩之、井上悦子诸先生交流经验,表态可以引用,实受益匪浅。在友人生驹邦夫先生的帮助下,又参观了东京国立博物馆所珍藏的古铜人形,得到了丁义忠先生和鹭塚麻季主任研究员陪同讲解并赠予资料。这些使本书增加了许多珍贵的新内容。在技术层面上我校魏辉、陈兴兴、张丽娜同志给予了甚多支援。在此特向上述诸师友及藏图单位致以衷心的感谢!

针灸疗法已经逐渐被全球所接受,针灸学也正处在弘扬发展、走向世界的过程之中,我们希望本图解能在学习、医疗、教学、研究中有所贡献,成为有用的工具书。不足之处,尚祈同道指正。

靳士英

2004年6月于羊城

## 凡 例

本《图解》以国内外学者使用方便为原则,经与穴名注意到中文名称、汉语拼音与英译名称、国际编号的同时标定。随文在适当部位插图,以利对照理解。

1. 第1章 针灸发展史略,载照片76幅(套)。

2. 第2章 针灸基本理论,载单色平涂彩图11幅。

3. 第3章 十四经穴,载穴361名。先概说,再示十四经与腧穴概观、躯干总图,然后按经脉分解为部位,以单色平涂彩图描绘各穴位。

4. 第4章 经外穴,载穴82名。按头颈、胸腹、上下肢分部论述,以单色平涂彩图描绘各穴位。

5. 第5章 微刺系统,以表解说,重点图解头针、耳针,以解剖图、单色平涂彩图按国际标准与国家标准描绘,其他微针可参考总图6。

6. 第6章 常见病症处方例,以体针与耳针为主。计病症126种400余方,供临床应用针灸之参考。

7. 书后总图,共6幅,特点是:

(1)以5幅绘十四经及其腧穴361名、经外穴82名(包括国际标准48名,标准外常用穴34名);以1幅绘头针穴线14条,耳针穴位91名,面针穴位24名,鼻针穴位23名,手针穴位18名,足针穴位30名,腕踝针进针点6名。

(2)十四经脉及腧穴、经外穴的表达背景为皮肤、内脏、骨骼、肌肉、血管、神经,以三人正、侧、背形式描绘。

(3)十四经脉分别以红紫蓝绿黑五色不同的线、长线段、短线段表示;其腧穴以相应的彩点表示;经外穴及微刺系统穴位以黑圈表示;夹脊穴以黑圈中心加点表示。

(4)腧穴名称:十四经穴及经外穴,双穴则一侧标汉字,一侧标国际编号;单穴则在汉字对侧或下部标示编号。由于经外穴编号过长,图上难于表达,采取标准内经外穴去掉“Ex”,只标具体所在部位略号与序号;标准外经外穴只标所在部位略号,不标序号。

(5)微刺系统:头针按国际标准标示穴线名称与编号;耳针穴位按中华人民共和国国家标准标示穴位名称与编号;其余微针标示本图权宜编号。

8. 十四经穴为本图解的重点,其文字描述,每条经脉腧穴标题依次为中文名称(简体、繁体)、汉语拼音、英译;然后简述穴位起止、穴数、走行、主治特点。每个腧穴标题依次为穴名(简体、繁体)、汉语拼音、编号(中国国家标准编号、括号国际



编号)、要穴名称、重要别名;然后论述取穴、主治与针灸法、处方例(少用者不举)。取穴除依据中国国家标准定位描述外,载有常用经验取穴法,个别穴位载有定位异说。经外穴及微刺系统采用分部解说,亦按穴名、编号、取穴、主治、针刺法大体一致的栏目叙述。

9. 目录可检索到十四经穴、经外穴每一个穴位、微刺系统每一针种不同分部的每一穴位;书末附主要参考文献。

# 目 录

<b>第 1 章 中国针灸发展史略</b> ..... (1)	图 1-24 《针灸甲乙经》..... (12)
1.1 针灸的创始与经络穴位的发现..... (1)	图 1-25 《脉经》..... (12)
1.2 商周时期的起步..... (1)	图 1-26 《肘后备急方》..... (12)
1.3 春秋至三国时期的奠基..... (2)	图 1-27 《产经·妊妇脉图》(1)~(5)..... (13)
1.4 晋至南北朝时期的进步..... (2)	图 1-28 《千金方》中的针灸部分..... (14)
1.5 隋唐五代时期的发展..... (2)	图 1-29 《外台秘要》中的明堂图..... (14)
1.6 宋金元时期的繁荣..... (3)	图 1-30 《烟萝图》..... (14)
1.7 明清民国时期的成就..... (3)	图 1-31 《医心方》中的针灸部分..... (14)
1.8 新中国建立后针灸的勃兴..... (4)	图 1-32 《铜人腧穴针灸图经》(1)、(2)..... (15)
图 1-1 《素问·异法方宜论》..... (5)	图 1-33 宋代《新铸铜人腧穴针灸图经》 残石(1)~(4)..... (15)
图 1-2 仰韶文化砭石..... (6)	图 1-34 宋代《新铸铜人腧穴针灸图经》残石 拓片..... (16)
图 1-3 新石器时期骨针..... (6)	图 1-35 明代《铜人腧穴针灸图经》刻石拓片 ..... (16)
图 1-4 马家窑文化舞蹈纹盆..... (6)	图 1-36 丁德用《井荣俞经合图》(1)~(5) ... (17)
图 1-5 商代砭镰..... (6)	图 1-37 《欧希范五脏图》..... (18)
图 1-6 商周甲骨文、金文中的针灸熨法及按摩 相关文字..... (7)	图 1-38 《玄门内照图》中的杨介《存真图》... (18)
图 1-7 商周时期玉砭玉针(1)、(2)..... (7)	图 1-39 《顿医抄》中的《存真环中图》..... (19)
图 1-8 二里头文化骨针、骨笄..... (7)	图 1-40 《万安方》中的《存真环中图》..... (20)
图 1-9 古艾图辨种..... (8)	图 1-41 《朱提点内境论》..... (21)
图 1-10 晚商大巫铜像..... (8)	图 1-42 《针灸资生经》..... (21)
图 1-11 扁鹊汉代画像石①、②..... (8)	图 1-43 《黄帝八十一难经纂图句解》 中的内境图..... (21)
图 1-12 战国时期青铜针..... (9)	图 1-44 《十四经发挥》经穴图(1)~(3)..... (22)
图 1-13 《五十二病方》帛书..... (9)	图 1-45 《医学入门·内景全图》..... (22)
图 1-14 《足臂十一脉灸经》帛书..... (9)	图 1-46 《铜人明堂图》..... (23)
图 1-15 《阴阳十一脉灸经》帛书..... (9)	图 1-47 《针灸大成》经穴图(1)~(4)..... (23)
图 1-16 《灵枢·经脉》..... (10)	图 1-48 《类经图翼》经穴图..... (24)
图 1-17 《素问》注中的《中诰孔穴图经》..... (10)	图 1-49 《明堂经脉图》..... (25)
图 1-18 西汉金针..... (10)	图 1-50 《正伏侧人及脏腑明堂图》..... (26)
图 1-19 西汉金银针示意图..... (10)	图 1-51 《针灸集成》所附《正伏侧脏腑明堂图》 (1)~(4)..... (27)
图 1-20 西汉人体经脉漆俑..... (11)	
图 1-21 东汉针灸陶俑..... (11)	
图 1-22 武威汉代医简..... (11)	
图 1-23 华佗画像..... (11)	

图 1-52 《刺灸心法要诀》经穴图	(28)	2.3.9 六腑下合穴	(48)
图 1-53 乾隆小铜人	(28)	2.4 穴位名称、部位的标准化	(49)
图 1-54 光绪铜人(1)、(2)	(28)	2.4.1 经穴、经外穴、耳穴名称与部位 的国家标准	(49)
图 1-55 半跪式铜人	(29)	2.4.2 经穴、经外穴、头针穴线的国际 标准	(49)
图 1-56 雍正铜人	(29)	2.5 腧穴定位的依据与方法	(49)
图 1-57 日本东博所藏古铜人(1)~(8)	(30)	2.5.1 腧穴定位的依据	(49)
图 1-58 日本东博所藏金属网式铜人	(35)	2.5.2 腧穴定位的具体方法	(49)
图 1-59 德国汉堡所藏金属网式铜人	(35)	2.6 图解的特点与应用中的注意	(51)
图 1-60 日本东博所藏木制铜人	(35)	2.6.1 贯彻国家标准与国际标准	(51)
图 1-61 日本《铜人形传》	(36)	2.6.2 力求符合人体真实解剖结构	(51)
图 1-62 日本古代黄杨木雕内景模型	(36)	2.6.3 注意生理变异与个体差异	(52)
图 1-63 日本象牙雕经络模型	(36)	2.6.4 运用骨性标志取穴的方法	(53)
图 1-64 韩国昌德宫所藏铜人	(37)	2.7 针灸疗法的种类	(54)
图 1-65 英国所藏童子铜人	(37)	2.7.1 针法的种类与特点	(54)
图 1-66 堪萨斯大学所藏小铜人	(37)	2.7.2 灸法的种类与特点	(55)
图 1-67 铜人明堂图(面图)	(38)	2.8 针刺法	(55)
图 1-68 铜人明堂图(背图)	(38)	2.8.1 毫针刺法	(55)
图 1-69 铜人明堂之图(1)~(4)	(39)	2.8.2 其他针刺法	(59)
图 1-70 宁波府刊明堂之图(仰人、伏人合幅)	(41)	2.9 处方法	(59)
图 1-71 宁波府刊明堂之图(侧人图)	(41)	2.9.1 处方原则	(59)
图 1-72 五脏之图	(42)	2.9.2 选穴法	(59)
图 1-73 修正正伏侧脏腑明堂图(1)~(4)	(42)	2.9.3 配穴法	(60)
图 1-74 心气图	(44)	图 2-1 骨度折量寸(正面)	(61)
图 1-75 内景图	(44)	图 2-2 骨度折量寸(背面)	(62)
图 1-76 身形藏腑图	(44)	图 2-3 骨度折量寸(侧面)	(63)
<b>第 2 章 针灸基本理论</b>	(45)	图 2-4 指寸法	(64)
2.1 经络的分类与功能	(45)	图 2-5 古代九针示意图	(65)
2.2 腧穴的分类与功能	(45)	图 2-6 毫针、三棱针、七星针示意图	(65)
2.2.1 经穴	(46)	图 2-7 常用灸法	(66)
2.2.2 经外穴	(46)	图 2-8 常用进针法	(67)
2.2.3 阿是穴	(46)	图 2-9 进针角度	(68)
2.2.4 微针穴	(46)	图 2-10 常用运针法	(68)
2.3 特定穴	(46)	图 2-11 针刺哑门、大椎防止损伤延髓、脊髓	(69)
2.3.1 五输穴	(46)	<b>第 3 章 十四经穴</b>	(70)
2.3.2 原穴	(46)	概说	(70)
2.3.3 络穴	(47)	十二经脉	(70)
2.3.4 郄穴	(47)	奇经八脉	(71)
2.3.5 背俞穴	(48)	十五络脉	(71)
2.3.6 募穴	(48)	图 3-1 手太阴肺经与腧穴概观	(73)
2.3.7 八会穴	(48)		
2.3.8 八脉交会穴	(48)		

图 3-2 手阳明大肠经与腧穴概观 .....	(73)	3.2.4 合谷 LI 4 .....	(90)
图 3-3 足阳明胃经与腧穴概观 .....	(74)	3.2.5 阳溪 陽谿 LI 5 .....	(90)
图 3-4 足太阴脾经与腧穴概观 .....	(75)	3.2.6 偏历 偏歷 LI 6 .....	(90)
图 3-5 手少阴心经与腧穴概观 .....	(76)	3.2.7 温溜 溫溜 LI 7 .....	(90)
图 3-6 手太阳小肠经与腧穴概观 .....	(76)	3.2.8 下廉 LI 8 .....	(90)
图 3-7 足太阳膀胱经与腧穴概观 .....	(77)	3.2.9 上廉 LI 9 .....	(90)
图 3-8 足少阴肾经与腧穴概观 .....	(78)	3.2.10 手三里 LI 10 .....	(90)
图 3-9 手厥阴心包经与腧穴概观 .....	(78)	3.2.11 曲池 LI 11 .....	(90)
图 3-10 手少阳三焦经与腧穴概观 .....	(79)	3.2.12 肘髎 LI 12 .....	(91)
图 3-11 足少阳胆经与腧穴概观 .....	(79)	3.2.13 手五里 LI 13 .....	(91)
图 3-12 足厥阴肝经与腧穴概观 .....	(80)	3.2.14 臂臑 LI 14 .....	(91)
图 3-13 督脉与腧穴概观 .....	(80)	3.2.15 肩髃 LI 15 .....	(91)
图 3-14 任脉与腧穴概观 .....	(81)	3.2.16 巨骨 LI 16 .....	(91)
图 3-15 头面部穴(侧面)总图 .....	(82)	3.2.17 天鼎 LI 17 .....	(91)
图 3-16 胸腹部穴总图 .....	(83)	3.2.18 扶突 LI 18 .....	(91)
图 3-17 背部穴总图 .....	(84)	3.2.19 口禾髎 LI 19 .....	(91)
图 3-18 侧胸腹部穴总图 .....	(85)	3.2.20 迎香 LI 20 .....	(91)
3.1 手太阴肺经穴 手太陰肺經穴		图 3-22 手三阳经穴(上肢、肩部) .....	(92)
Shǒutāiyīn Fèijīngxué		图 3-23 大肠经穴(手部) .....	(93)
Points of Lung Meridian of		图 3-24 大肠经穴(前臂部) .....	(93)
Hand-Taiyin, LU. ....	(86)	图 3-25 大肠经穴(上臂部) .....	(94)
3.1.1 中府 LU 1 .....	(86)	图 3-26 大肠经、胃经及相关穴(颈部) .....	(94)
3.1.2 云门 雲門 LU 2 .....	(86)	图 3-27 大肠经、胃经及相关穴(面部) .....	(94)
3.1.3 天府 LU 3 .....	(86)	3.3 足阳明胃经穴 足陽明胃經穴	
3.1.4 侠白 俠白 LU 4 .....	(86)	Zúyángmíng Wèijīngxué	
3.1.5 尺泽 尺澤 LU 5 .....	(86)	Points of Stomach Meridian of	
3.1.6 孔最 LU 6 .....	(86)	Foot-Yangming, ST. ....	(95)
3.1.7 列缺 LU 7 .....	(86)	3.3.1 承泣 ST 1 .....	(95)
3.1.8 经渠 經渠 LU 8 .....	(86)	3.3.2 四白 ST 2 .....	(95)
图 3-19 手三阴经穴(上肢部) .....	(87)	3.3.3 巨髎 ST 3 .....	(95)
图 3-20 肺经穴(胸部、上臂部) .....	(88)	3.3.4 地仓 地倉 ST 4 .....	(95)
图 3-21 肺经穴(前臂、手部) .....	(88)	3.3.5 大迎 ST 5 .....	(95)
3.1.9 太渊 太淵 LU 9 .....	(89)	3.3.6 颊车 頰車 ST 6 .....	(95)
3.1.10 鱼际 魚際 LU 10 .....	(89)	3.3.7 下关 下關 ST 7 .....	(95)
3.1.11 少商 LU 11 .....	(89)	3.3.8 头维 頭維 ST 8 .....	(95)
3.2 手阳明大肠经穴 手陽明大腸經穴		3.3.9 人迎 ST 9 .....	(96)
Shǒuyángmíng Dàchángjīngxué		3.3.10 水突 ST 10 .....	(96)
Points of Large Intestine Meridian of		3.3.11 气舍 氣舍 ST 11 .....	(96)
Hand-Yangming, LI. ....	(89)	3.3.12 缺盆 ST 12 .....	(96)
3.2.1 商阳 商陽 LI 1 .....	(89)	3.3.13 气户 氣戶 ST 13 .....	(96)
3.2.2 二间 二間 LI 2 .....	(89)	3.3.14 库房 庫房 ST 14 .....	(96)
3.2.3 三间 三間 LI 3 .....	(89)	3.3.15 屋翳 ST 15 .....	(96)



3.3.16 膺窗 ST 16 .....	(96)	3.4.3 太白 SP 3 .....	(103)
3.3.17 乳中 ST 17 .....	(96)	3.4.4 公孙 公孫 SP 4 .....	(103)
3.3.18 乳根 ST 18 .....	(96)	3.4.5 商丘 SP 5 .....	(103)
3.3.19 不容 ST 19 .....	(96)	3.4.6 三阴交 三陰交 SP 6 .....	(103)
3.3.20 承满 承滿 ST 20 .....	(96)	3.4.7 漏谷 SP 7 .....	(103)
3.3.21 梁门 梁門 ST 21 .....	(97)	3.4.8 地机 地機 SP 8 .....	(104)
3.3.22 关门 關門 ST 22 .....	(97)	3.4.9 阴陵泉 陰陵泉 SP 9 .....	(104)
3.3.23 太乙 ST 23 .....	(97)	3.4.10 血海 SP 10 .....	(104)
3.3.24 滑肉门 滑肉門 ST 24 .....	(97)	3.4.11 箕门 箕門 SP 11 .....	(104)
3.3.25 天枢 天樞 ST 25 .....	(97)	3.4.12 冲门 衝門 SP 12 .....	(104)
3.3.26 外陵 ST 26 .....	(97)	3.4.13 府舍 SP 13 .....	(104)
3.3.27 大巨 ST 27 .....	(97)	3.4.14 腹结 腹結 SP 14 .....	(104)
3.3.28 水道 ST 28 .....	(97)	3.4.15 大横 SP 15 .....	(104)
3.3.29 归来 歸來 ST 29 .....	(97)	3.4.16 腹哀 SP 16 .....	(104)
3.3.30 气冲 氣衝 ST 30 .....	(97)	3.4.17 食窦 食竇 SP 17 .....	(104)
3.3.31 髀关 髀關 ST 31 .....	(97)	3.4.18 天溪 天谿 SP 18 .....	(105)
3.3.32 伏兔 ST 32 .....	(98)	3.4.19 胸乡 胸鄉 SP 19 .....	(105)
3.3.33 阴市 陰市 ST 33 .....	(98)	3.4.20 周荣 周榮 SP 20 .....	(105)
3.3.34 梁丘 ST 34 .....	(98)	3.4.21 大包 SP 21 .....	(105)
3.3.35 犊鼻 犢鼻 ST 35 .....	(98)	图 3-34 足三阴经穴(下肢部) .....	(105)
3.3.36 足三里 ST 36 .....	(98)	图 3-35 脾经穴(足部) .....	(106)
3.3.37 上巨虚 上巨虛 ST 37 .....	(98)	图 3-36 脾经穴(小腿) .....	(106)
3.3.38 条口 條口 ST 38 .....	(98)	图 3-37 血海穴(大腿内侧) .....	(107)
3.3.39 下巨虚 下巨虛 ST 39 .....	(98)	图 3-38 血海穴经验取穴法 .....	(107)
3.3.40 丰隆 豐隆 ST 40 .....	(98)	图 3-39 脾经穴(腹部) .....	(107)
3.3.41 解溪 解谿 ST 41 .....	(99)	图 3-40 脾经穴(胸部) .....	(108)
3.3.42 冲阳 衝陽 ST 42 .....	(99)	3.5 手少阴心经穴 手少陰心經穴	
3.3.43 陷谷 ST 43 .....	(99)	Shǒushàoyīn Xīnjīngxué	
3.3.44 内庭 ST 44 .....	(99)	Points of Heart Meridian of	
3.3.45 厉兑 厲兌 ST 45 .....	(99)	Hand-Shaoyin, HT. ....	(108)
图 3-28 胃经穴(头面部) .....	(99)	3.5.1 极泉 極泉 HT 1 .....	(108)
图 3-29 胃经穴(胸腹部) .....	(100)	3.5.2 青灵 青靈 HT 2 .....	(108)
图 3-30 胃经穴(下肢部) .....	(101)	3.5.3 少海 HT 3 .....	(108)
图 3-31 胃经穴(大腿部) .....	(102)	3.5.4 灵道 靈道 HT 4 .....	(108)
图 3-32 胃经穴(小腿) .....	(102)	3.5.5 通里 HT 5 .....	(108)
图 3-33 胃经穴(足背部) .....	(102)	3.5.6 阴郄 陰郄 HT 6 .....	(108)
3.4 足太阴脾经穴 足太陰脾經穴		3.5.7 神门 神門 HT 7 .....	(109)
Zútāiyīn Píjīngxué		3.5.8 少府 HT 8 .....	(109)
Points of Spleen Meridian of		图 3-41 心经穴(臂部) .....	(109)
Foot-Taiyin, SP. ....	(103)	图 3-42 劳宫、少府经验取穴法 .....	(110)
3.4.1 隐白 隱白 SP 1 .....	(103)	图 3-43 劳宫、中冲及相关穴(手掌部) .....	(110)
3.4.2 大都 SP 2 .....	(103)	3.5.9 少冲 少衝 HT 9 .....	(110)

3.6 手太阳小肠经穴 手太陽小腸經穴	3.7.12 风门 風門 BL 12	(115)
Shǒutàiyáng Xiǎochángjīngxué	3.7.13 肺俞 BL 13	(115)
Points of Small Intestine Meridian of	3.7.14 厥阴俞 厥陰俞 BL 14	(115)
Hand-Taiyang, SI.	3.7.15 心俞 BL 15	(115)
3.6.1 少泽 少澤 SI 1	3.7.16 督俞 BL 16	(115)
3.6.2 前谷 SI 2	3.7.17 膈俞 BL 17	(115)
3.6.3 后溪 後谿 SI 3	3.7.18 肝俞 BL 18	(115)
3.6.4 腕骨 SI 4	3.7.19 胆俞 膽俞 BL 19	(116)
3.6.5 阳谷 陽谷 SI 5	3.7.20 脾俞 BL 20	(116)
3.6.6 养老 養老 SI 6	3.7.21 胃俞 BL 21	(116)
3.6.7 支正 SI 7	3.7.22 三焦俞 BL 22	(116)
3.6.8 小海 SI 8	3.7.23 肾俞 腎俞 BL 23	(116)
3.6.9 肩贞 肩貞 SI 9	3.7.24 气海俞 氣海俞 BL 24	(116)
3.6.10 臑俞 SI 10	3.7.25 大肠俞 大腸俞 BL 25	(116)
3.6.11 天宗 SI 11	3.7.26 关元俞 關元俞 BL 26	(116)
3.6.12 乘风 乘風 SI 12	3.7.27 小肠俞 小腸俞 BL 27	(116)
3.6.13 曲垣 SI 13	3.7.28 膀胱俞 BL 28	(117)
3.6.14 肩外俞 SI 14	3.7.29 中膂俞 BL 29	(117)
3.6.15 肩中俞 SI 15	3.7.30 白环俞 白環俞 BL 30	(117)
3.6.16 天窗 SI 16	3.7.31 上髎 BL 31	(117)
3.6.17 天容 SI 17	3.7.32 次髎 BL 32	(117)
3.6.18 颧髎 顴髎 SI 18	3.7.33 中髎 BL 33	(117)
3.6.19 听宫 聽宮 SI 19	3.7.34 下髎 BL 34	(117)
图 3-44 小肠经穴(手背部)	3.7.35 会阳 會陽 BL 35	(117)
图 3-45 前谷、后溪经验取穴法	3.7.36 承扶 BL 36	(117)
图 3-46 小肠经穴(肩部)	3.7.37 殷门 殷門 BL 37	(117)
图 3-47 后头部诸穴	3.7.38 浮郄 BL 38	(117)
3.7 足太阳膀胱经穴 足太陽膀胱經穴	3.7.39 委阳 委陽 BL 39	(118)
Zútàiyáng Pángguāngjīngxué	3.7.40 委中 BL 40	(118)
Points of Bladder Meridian of	3.7.41 附分 BL 41	(118)
Foot-Taiyang, BL.	3.7.42 魄户 BL 42	(118)
3.7.1 睛明 BL 1	3.7.43 膏肓 BL 43	(118)
3.7.2 攒竹 攢竹 BL 2	3.7.44 神堂 BL 44	(118)
3.7.3 眉冲 眉衝 BL 3	3.7.45 谿谿 諶諶 BL 45	(118)
3.7.4 曲差 BL 4	3.7.46 膈关 膈關 BL 46	(118)
3.7.5 五处 五處 BL 5	3.7.47 魂门 魂門 BL 47	(118)
3.7.6 承光 BL 6	3.7.48 阳纲 陽綱 BL 48	(118)
3.7.7 通天 BL 7	3.7.49 意舍 BL 49	(118)
3.7.8 络却 絡卻 BL 8	3.7.50 胃仓 胃倉 BL 50	(119)
3.7.9 玉枕 BL 9	3.7.51 育门 育門 BL 51	(119)
3.7.10 天柱 BL 10	3.7.52 志室 BL 52	(119)
3.7.11 大杼 BL 11	3.7.53 胞育 BL 53	(119)

3.7.54	秩边	秩邊	BL 54	(119)
3.7.55	合阳	合陽	BL 55	(119)
3.7.56	承筋		BL 56	(119)
3.7.57	承山		BL 57	(119)
3.7.58	飞扬	飛揚	BL 58	(119)
3.7.59	跗阳	跗陽	BL 59	(119)
3.7.60	昆仑	崑崙	BL 60	(120)
3.7.61	仆参	僕參	BL 61	(120)
3.7.62	申脉	申脈	BL 62	(120)
3.7.63	金门	金門	BL 63	(120)
3.7.64	京骨		BL 64	(120)
3.7.65	束骨		BL 65	(120)
3.7.66	足通谷		BL 66	(120)
3.7.67	至阴	至陰	BL 67	(120)
图 3-48	膀胱经穴(下肢部)			(121)
图 3-49	膀胱经穴(小腿部)			(122)
图 3-50	膀胱经穴(足外侧部)			(122)
3.8	足少阴肾经穴 足少陰腎經穴			
	Zúshàoyīn Shènjīngxué			
	Points of Kidney Meridian of			
	Foot-Shaoyin, KI. (123)			
3.8.1	涌泉	湧泉	KI 1	(123)
3.8.2	然谷		KI 2	(123)
3.8.3	太溪	太谿	KI 3	(123)
3.8.4	大钟	大鐘	KI 4	(123)
3.8.5	水泉		KI 5	(123)
3.8.6	照海		KI 6	(123)
3.8.7	复溜	復溜	KI 7	(123)
3.8.8	交信		KI 8	(123)
3.8.9	筑宾	築賓	KI 9	(124)
3.8.10	阴谷	陰谷	KI 10	(124)
3.8.11	横骨		KI 11	(124)
3.8.12	大赫		KI 12	(124)
3.8.13	气穴	氣穴	KI 13	(124)
3.8.14	四满	四滿	KI 14	(124)
3.8.15	中注		KI 15	(124)
3.8.16	育俞		KI 16	(124)
3.8.17	商曲		KI 17	(124)
3.8.18	石关	石關	KI 18	(124)
3.8.19	阴都	陰都	KI 19	(124)
3.8.20	腹通谷		KI 20	(125)
3.8.21	幽门	幽門	KI 21	(125)

3.8.22	步廊		KI 22	(125)
3.8.23	神封		KI 23	(125)
3.8.24	灵墟	靈墟	KI 24	(125)
3.8.25	神藏		KI 25	(125)
3.8.26	彘中		KI 26	(125)
3.8.27	俞府		KI 27	(125)
图 3-51	肾经穴(小腿内侧部)			(125)
图 3-52	肾经涌泉穴(足底部)			(126)
图 3-53	肾经穴(足内侧部)			(126)
3.9	手厥阴心包经穴 手厥陰心包經穴			
	Shǒujúeyīn Xīnbāojīngxué			
	Points of Pericardium Meridian of			
	Hand-Jueyin, PC. (127)			
3.9.1	天池		PC 1	(127)
3.9.2	天泉		PC 2	(127)
3.9.3	曲泽	曲澤	PC 3	(127)
3.9.4	郄门	郄門	PC 4	(127)
3.9.5	间使	間使	PC 5	(127)
3.9.6	内关	內關	PC 6	(127)
3.9.7	大陵		PC 7	(127)
3.9.8	劳宫	勞宮	PC 8	(127)
3.9.9	中冲	中衝	PC 9	(128)
图 3-54	心包经穴(前臂、手掌部)			(128)
3.10	手少阳三焦经穴 手少陽三焦經穴			
	Shǒushàoyáng Sānjiāojīngxué			
	Points of Sanjiao(Triple Energizer)			
	Meridian of Hand-Shaoyang,			
	SJ(TE). (129)			
3.10.1	关冲	關衝	SJ 1(TE 1)	(129)
3.10.2	液门	液門	SJ 2(TE 2)	(129)
3.10.3	中渚		SJ 3(TE 3)	(129)
3.10.4	阳池	陽池	SJ 4(TE 4)	(129)
3.10.5	外关	外關	SJ 5(TE 5)	(129)
3.10.6	支沟	支溝	SJ 6(TE 6)	(129)
3.10.7	会宗	會宗	SJ 7(TE 7)	(129)
3.10.8	三阳络	三陽絡	SJ 8(TE 8)	(129)
3.10.9	四渎	四瀆	SJ 9(TE 9)	(130)
3.10.10	天井		SJ 10(TE 10)	(130)
3.10.11	清冷渊	清冷淵	SJ 11(TE 11)	(130)
3.10.12	消泺	消灤	SJ 12(TE 12)	(130)
3.10.13	臑会	臑會	SJ 13(TE 13)	(130)
3.10.14	肩髃		SJ 14(TE 14)	(130)

3. 10. 15 天髻 SJ 15(TE 15) ..... (130)
3. 10. 16 天牖 SJ 16(TE 16) ..... (130)
3. 10. 17 翳风 翳風 SJ 17(TE 17) ..... (130)
3. 10. 18 瘛脉 瘛脈 SJ 18(TE 18) ..... (130)
- 图 3-55 三焦经穴(手背部) ..... (131)
- 图 3-56 三焦经穴(前臂部) ..... (131)
- 图 3-57 三焦经穴(肩臂部) ..... (132)
- 图 3-58 三焦经与相关穴(肩部) ..... (132)
3. 10. 19 颊息 頰息 SJ 19(TE 19) ..... (133)
3. 10. 20 角孙 角孫 SJ 20(TE 20) ..... (133)
3. 10. 21 耳门 耳門 SJ 21(TE 21) ..... (133)
3. 10. 22 耳和髻 SJ 22(TE 22) ..... (133)
3. 10. 23 丝竹空 絲竹空 SJ 23(TE 23) ... (133)
3. 11 足少阳胆经穴 足少陽膽經穴  
Zúshàoyáng Dǎnjīngxué  
Points of Gallbladder Meridian of  
Foot-Shaoyang, GB. .... (133)
3. 11. 1 瞳子髻 GB 1 ..... (133)
3. 11. 2 听会 聽會 GB 2 ..... (133)
3. 11. 3 上关 上關 GB 3 ..... (133)
3. 11. 4 颌厌 頰厭 GB 4 ..... (133)
3. 11. 5 悬颅 懸顛 GB 5 ..... (134)
3. 11. 6 悬厘 懸釐 GB 6 ..... (134)
3. 11. 7 曲鬓 曲鬢 GB 7 ..... (134)
3. 11. 8 率谷 GB 8 ..... (134)
3. 11. 9 天冲 天衝 GB 9 ..... (134)
3. 11. 10 浮白 GB 10 ..... (134)
3. 11. 11 头窍阴 頭竅陰 GB 11 ..... (134)
3. 11. 12 完骨 GB 12 ..... (134)
3. 11. 13 本神 GB 13 ..... (134)
3. 11. 14 阳白 陽白 GB 14 ..... (134)
3. 11. 15 头临泣 頭臨泣 GB 15 ..... (134)
3. 11. 16 目窗 GB 16 ..... (135)
3. 11. 17 正营 正營 GB 17 ..... (135)
3. 11. 18 承灵 承靈 GB 18 ..... (135)
3. 11. 19 脑空 腦空 GB 19 ..... (135)
3. 11. 20 风池 風池 GB 20 ..... (135)
3. 11. 21 肩井 GB 21 ..... (135)
3. 11. 22 渊腋 淵腋 GB 22 ..... (135)
3. 11. 23 辄筋 輒筋 GB 23 ..... (135)
3. 11. 24 日月 GB 24 ..... (135)
3. 11. 25 京门 京門 GB 25 ..... (136)
3. 11. 26 带脉 帶脈 GB 26 ..... (136)
3. 11. 27 五枢 五樞 GB 27 ..... (136)
3. 11. 28 维道 維道 GB 28 ..... (136)
3. 11. 29 居髻 GB 29 ..... (136)
3. 11. 30 环跳 環跳 GB 30 ..... (136)
3. 11. 31 风市 風市 GB 31 ..... (136)
3. 11. 32 中渎 中瀆 GB 32 ..... (136)
3. 11. 33 膝阳关 膝陽關 GB 33 ..... (136)
3. 11. 34 阳陵泉 陽陵泉 GB 34 ..... (137)
3. 11. 35 阳交 陽交 GB 35 ..... (137)
3. 11. 36 外丘 GB 36 ..... (137)
3. 11. 37 光明 GB 37 ..... (137)
3. 11. 38 阳辅 陽輔 GB 38 ..... (137)
3. 11. 39 悬钟 懸鐘 GB 39 ..... (137)
3. 11. 40 丘墟 丘 GB 40 ..... (137)
3. 11. 41 足临泣 足臨泣 GB 41 ..... (137)
- 图 3-59 三焦、小肠、胆经穴(头面部) ..... (138)
- 图 3-60 胆经穴(头面部) ..... (138)
- 图 3-61 胆经穴(侧胸部) ..... (139)
- 图 3-62 胆经穴(侧腹部) ..... (139)
- 图 3-63 胆经环跳穴(臀部) ..... (139)
- 图 3-64 胆经穴(下肢外侧部) ..... (140)
- 图 3-65 胆经穴(大腿外侧部) ..... (141)
- 图 3-66 风市经验取穴法 ..... (141)
- 图 3-67 胆经穴(小腿外侧部) ..... (141)
- 图 3-68 胆经穴(足背部) ..... (141)
3. 11. 42 地五会 地五會 GB 42 ..... (142)
3. 11. 43 侠溪 俠谿 GB 43 ..... (142)
3. 11. 44 足窍阴 足竅陰 GB 44 ..... (142)
3. 12 足厥阴肝经穴 足厥陰肝經穴  
Zújuéyīn Gānjīngxué  
Points of Liver Meridian of  
Foot-Jueyin, LR. .... (142)
3. 12. 1 大敦 LR 1 ..... (142)
3. 12. 2 行间 行間 LR 2 ..... (142)
3. 12. 3 太冲 太衝 LR 3 ..... (142)
3. 12. 4 中封 LR 4 ..... (142)
3. 12. 5 蠡沟 蠡溝 LR 5 ..... (143)
3. 12. 6 中都 LR 6 ..... (143)
3. 12. 7 膝关 膝關 LR 7 ..... (143)
3. 12. 8 曲泉 LR 8 ..... (143)
3. 12. 9 阴包 陰包 LR 9 ..... (143)



3.12.10 足五里 LR 10 ..... (143)

3.12.11 阴廉 陰廉 LR 11 ..... (143)

3.12.12 急脉 急脈 LR 12 ..... (143)

图 3-69 肝经穴(足背部) ..... (144)

图 3-70 肝经穴(小腿内侧部) ..... (144)

图 3-71 肝经穴(大腿内侧部) ..... (144)

图 3-72 肝经穴(大腿根部) ..... (145)

图 3-73 肝经穴(侧胸部) ..... (145)

3.12.13 章门 章門 LR 13 ..... (146)

3.12.14 期门 期門 LR 14 ..... (146)

3.13 督脉穴 督脈穴  
Dūmàixué  
Points of Dū Meridian(Governor  
Vessel),DU(GV). ..... (146)

3.13.1 长强 長強 DU 1(GV 1) ..... (146)

3.13.2 腰俞 DU 2(GV 2) ..... (146)

3.13.3 腰阳关 腰陽關 DU 3(GV 3)  
..... (146)

3.13.4 命门 命門 DU 4(GV 4) ..... (146)

图 3-74 督脉、任脉穴(会阴部) ..... (146)

3.13.5 悬枢 懸樞 DU 5(GV 5) ..... (147)

3.13.6 脊中 DU 6(GV 6) ..... (147)

3.13.7 中枢 中樞 DU 7(GV 7) ..... (147)

3.13.8 筋缩 筋縮 DU 8(GV 8) ..... (147)

3.13.9 至阳 至陽 DU 9(GV 9) ..... (147)

3.13.10 灵台 靈臺 DU 10(GV 10) ... (147)

3.13.11 神道 DU 11(GV 11) ..... (147)

3.13.12 身柱 DU 12(GV 12) ..... (147)

3.13.13 陶道 DU 13(GV 13) ..... (147)

3.13.14 大椎 DU 14(GV 14) ..... (148)

3.13.15 哑门 啞門 DU 15(GV 15) ... (148)

3.13.16 风府 風府 DU 16(GV 16) ... (148)

3.13.17 脑户 腦戶 DU 17(GV 17) ... (148)

图 3-75 督脉穴(脊椎棘突定位) ..... (148)

3.13.18 强间 強間 DU 18(GV 18) ... (149)

3.13.19 后顶 後頂 DU 19(GV 19) ... (149)

3.13.20 百会 百會 DU 20(GV 20) ... (149)

3.13.21 前顶 前頂 DU 21(GV 21) ... (149)

3.13.22 囟会 顙會 DU 22(GV 22) ... (149)

3.13.23 上星 DU 23(GV 23) ..... (149)

3.13.24 神庭 DU 24(GV 24) ..... (149)

3.13.25 素髻 DU 25(GV 25) ..... (149)

图 3-76 督脉穴(头项背部) ..... (150)

3.13.26 水沟 水溝 DU 26(GV 26) ... (151)

3.13.27 兑端 DU 27(GV 27) ..... (151)

3.13.28 龈交 齦交 DU 28(GV 28) ... (151)

图 3-77 督脉龈交穴 ..... (151)

3.14 任脉穴 任脈穴  
Rènmàixué  
Points of Ren Meridian(Conception  
Vessel),RN(CV). ..... (151)

3.14.1 会阴 會陰 RN 1(CV 1) ..... (151)

3.14.2 曲骨 RN 2(CV 2) ..... (151)

3.14.3 中极 中極 RN 3(CV 3) ..... (151)

3.14.4 关元 關元 RN 4(CV 4) ..... (152)

3.14.5 石门 石門 RN 5(CV 5) ..... (152)

3.14.6 气海 氣海 RN 6(CV 6) ..... (152)

3.14.7 阴交 陰交 RN 7(CV 7) ..... (152)

3.14.8 神阙 神闕 RN 8(CV 8) ..... (152)

3.14.9 水分 RN 9(CV 9) ..... (152)

3.14.10 下脘 RN 10(CV 10) ..... (152)

3.14.11 建里 RN 11(CV 11) ..... (152)

3.14.12 中脘 RN 12(CV 12) ..... (153)

3.14.13 上脘 RN 13(CV 13) ..... (153)

3.14.14 巨阙 巨闕 RN 14(CV 14) ... (153)

3.14.15 鸠尾 鳩尾 RN 15(CV 15) ... (153)

3.14.16 中庭 RN 16(CV 16) ..... (153)

3.14.17 膻中 RN 17(CV 17) ..... (153)

3.14.18 玉堂 RN 18(CV 18) ..... (153)

3.14.19 紫宫 RN 19(CV 19) ..... (153)

3.14.20 华盖 華蓋 RN 20(CV 20) ... (153)

图 3-78 任脉穴(胸腹部) ..... (154)

图 3-79 任脉穴(头颈部) ..... (154)

3.14.21 璇玑 璇璣 RN 21(CV 21) ... (155)

3.14.22 天突 RN 22(CV 22) ..... (155)

3.14.23 廉泉 RN 23(CV 23) ..... (155)

3.14.24 承浆 承漿 RN 24(CV 24) ... (155)

第4章 经外穴 ..... (156)

4.1 头颈部穴 頭頸部穴  
Tóujingbùxué  
Points of Head and Neck,  
EX-HN. .... (156)

4.1.1 四神聪 四神聰 EX-HN 1 ..... (156)

4.1.2 当阳 當陽 EX-HN 2 ..... (156)