

殷

苏
媛
著

墟

中原考古
大发现

II



之

谜

河南人民
出版社

中原考古

大发现

II

殷墟之谜

苏 媛 著



河南人民出版社

图书在版编目(CIP)数据

中原考古大发现:殷墟之谜/苏濂著. - 郑州:河南
人民出版社,2005.1

ISBN 7-215-05494-2

I. 中… II. 苏… III. 考古发现-中南地区-普及
读物 IV. K872.6-49

中国版本图书馆 CIP 数据核字(2004)第 061242 号

河南人民出版社出版发行

(地址:郑州市经五路 66 号 邮政编码:450002 电话:5723341)

新华书店经销 河南第一新华印刷厂印刷

开本 787 毫米×1020 毫米 1/16 印张 19

字数 307 千字 印数 1-4 000 册

2005 年 1 月第 1 版 2005 年 1 月第 1 次印刷

总定价:136.00 元(本册定价:36.00 元)

目录

殷墟之谜

——殷墟世纪考古纪实 / 1

神祇的警示 / 1

偶然的大发现 / 5

支离破碎的记载 / 31

甲骨文时代 / 33

纳入科学发掘的轨道 / 42

深入发掘 / 52

小屯与甲骨 / 59

超越时空的回声 / 64

“大龟七版” / 70

宏伟的地下王陵 / 73

载入史册 / 82

再创辉煌 / 88

花园庄东地甲骨 / 98

揭开世纪之谜 / 105

花园庄 54 号墓 / 112



太清宫传奇

——鹿邑太清宫遗址考古发掘揭秘 / 125

引子 / 125

人神之间 / 130

圣地的真相 / 139

寻找圣迹 / 145

历史悬案 / 148

夯土之谜 / 152

古墓惊雷 / 157

险象环生 / 165

辉煌的冥界 / 174

墓主人之谜 / 191

尾声 / 196

古墓惊魂

——西周虢国墓地发现之谜 / 199

唇亡齿寒 / 199

古墓的昭示 / 201

车辚辚 马萧萧 / 204

高墙下的罪恶 / 208

惊魂未定 / 220

M2001 大墓 / 223

王者之剑 / 234

虢国冥界 / 236

梦醒时分 / 250

无与伦比的奇观 / 258

神秘的墓主人 / 273

虢国之谜 / 282

历史碎片 / 288

寻找上阳城 / 292

不是尾声的尾声 / 296

参考书目 / 299



Contents

The Mystery over Yin Ruin

—*The On-the-spot Archaeological Report of Yin Ruin Divine Caution* / 1

Divine Caution / 1

An Important Find by Accident / 5

Bitty Recordation / 31

Age of Inscriptions on Bones or Tortoise Shells / 33

Bringing into the Track of Scientific Excavation / 42

Going Deep into Excavation / 52

Xiao Tun and Bones or Shells / 59

Echoes Beyond Spatiality and Temporality / 64

“Seven Printing Plates of Big Tortoise” / 70

Grandiose Underground King Mausoleum / 73

Recorded in Historical Annals / 82

Creating Resplendence Again / 88

Bones and Shells in the East Terra of Huayuan Village / 98

Uncovering the Century Mystery / 105

No.54 Tomb in Huayuan Village / 112

Legends of Taiqing Palace

—*Revealing the Secrets of Excavating the Ruins of Taiqing Palace in Luyi County* / 125



Introduction / 125
Between Human Being and Deity / 130
True Features of Holy Land / 139
In Search of Sacred Ruins / 145
Unsettled Case in History / 148
The Mystery of the Tamped Soil / 152
A Loud Crash of Thunder in the Tumulus / 157
Sinister Aspects Arising One After Another / 165
Resplendent Ghostdom / 174
The Mystery of the Occupants of the Tombs / 191
Epilogue / 196

Tumulus Shocking the Fetch

—*The Mystery of Find of Kingdom Guo Tombs in the West
Zhou Dynasty* / 199

Share a Common Lot / 199
Public Declaration of the Tumulus / 201
Carriages Moving in an Endless Stream / 204
Evils under the High Walls / 208
Not Yet Recover from a Fright / 220
The Big Tomb Named M2001 / 223
King's Sword / 234
The Ghostdom of Kingdom Guo / 236
Awakening from a Dream / 250
Incomparable Wonder / 258
Mysterious Tomb Master / 273
The Mystery of Kingdom Guo / 282
Historical Fragments / 288
In Search of Shangyang City / 292
Epilogue Without End / 296

References / 299



殷墟之谜

——殷墟世纪考古纪实

神祇的警示

2001年5月,安阳殷墟申报世界文化遗产工程正式启动,世界各地的著名专家学者即刻把他们惊奇而又崇敬的目光锁定在这片威严神圣的土地上。殷墟作为商王朝晚期的都城所在地,是世界著名历史文化遗迹之一,距今已有3300年的历史。虽然它早已湮没于地下,但是通过考古学家们近百年的考古发掘与探索,它那高度发达的超文明遗迹逐渐展现出原貌,并成为人类古代文明的有力见证。

2001年初冬的一天,我怀着虔诚和敬意,只身来到安阳殷墟。这里曾经是一代王朝的最高统治中心,是一个强大的政治集团的所在地。我被殷墟浓重而神秘的文化氛围紧紧吸引着已有数年之久,但是我一直认为有一种不可逾越的障碍阻止我,可能是由于历史长河中的冰岛暗礁,使我没有信心和勇气去触及它的真实、伟大和神秘。

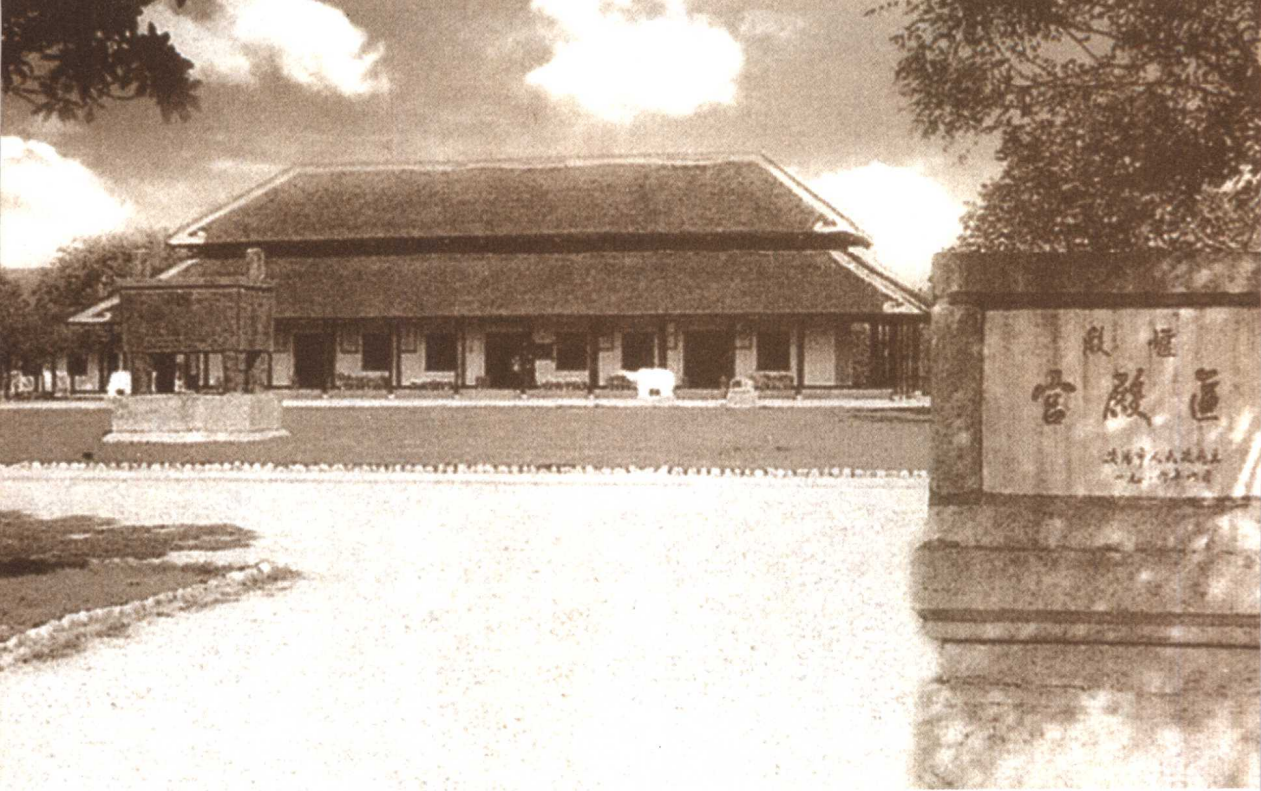
因为中国最古老的文字——甲骨文的发现而震惊世界的小屯村,两面环水,位于洹河南岸的河湾腹地。洹河发源于西部的太行山脉,是一条古老的河流,当它流经小屯村北时,突然蜿蜒向南,南行数百米,尔后又掉头东流。小屯村地处平原,但比村边的洹河高出数米,形成一片台地,洹水



小屯外貌

在村边缓缓流过,而在流经小屯时,水面却格外壮阔,晨光中雾霭蒙蒙。虽然已是初冬时节,但是两岸垂柳依旧缠绵,在微风中起伏荡漾,向游人述说着几千年来这里不同寻常的经历。洹河历经数千年,至今没有改道,目前尚保留着原貌,只是没有了当初的森严和繁华,古老、冷清、凄婉和萧瑟的氛围笼罩着沉寂数千年的小屯村。

小屯宫殿区最突出的考古特征就是夯土地基,它是殷商时期大规模的宫殿和宗庙基址。1931年,中央研究院历史语言研究所考古组在小屯北地发掘了53处房基址,最长的一座长85米、宽14.5米,面积最大的一座长70米、宽40米。它们地处小屯周围的制高点,总面积27万平方米。1987年春,中国社科院考古所对其进行了重新揭露,找出当年中央研究院历史语言研究所当年发掘时没有发现的柱基,进一步完善了发掘成果。目前已在原有的房基上复原了这座殷代宫殿建筑,它是由著名古建筑学家杨鸿勋先生设计建造的。当人们走进殷墟博物苑,迎面便可以看到这座复原的宫殿,如此巨大而宏伟,不能不让人重新审视当时的建筑水平和那个时代的文明程度。在属于它的时代,它必定是令人敬畏和倾慕的,代表着无上权威的地方。在这些房基下面发现了大量的人牲,表现出一种原始蒙昧的宗教文化状态,代表着神祇的旨意和意图。



殷墟复制宫殿

当年洹水环抱中的小屯村





小屯东北地大型建筑基址

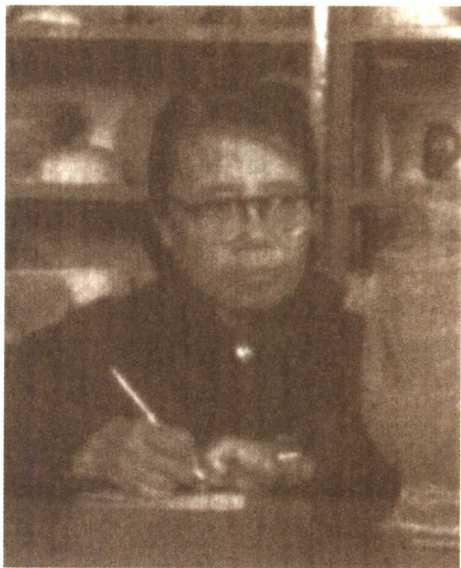
小屯村南是殷墟的核心部位。1928年至1937年10年间,中央研究院历史语言研究所考古组在小屯进行过15次发掘,不但发现有宫殿基址、大型排水沟,还发现有大批的甲骨,大面积的祭祀坑、车马坑和大规模的王室墓葬群。这里已经构成一个森严宏大的王都轮廓,而且从甲骨文可知,这片被废弃的都城是商朝盘庚建立的,以后在这里共传位八代十二王,直至商灭亡(大约为公元前14世纪至公元前11世纪之间)。商朝灭亡以后,小屯一带很快湮灭于地下,成为荒凉的废墟,而且商朝辉煌的历史由于周代的兴起而被遗忘,直到1899年甲骨文的发现,才重新引起考古学家浓厚的兴趣和关注。

在安阳考古队,我见到了队长孟宪武。他20世纪80年代初毕业于吉林大学考古专业,毕业后一直在安阳从事考古发掘工作,并取得一定的成绩。在他的陪同下我走遍了商王朝的主要活动区域,虽然仓促,但是在我心中留下的震撼却是深刻的、永恒的、令人难以忘怀的。这是一种最真实的感受,是真正的历史赋予你的感悟,是一个强悍威严的大殷帝国遗留下来的浩大的活动场面给你的震慑和压力。

偶然的大发现

自1928年中央研究院历史语言研究所在安阳殷墟进行大规模的科学考古发掘以来,数十年间殷墟考古工作不断取得令人瞩目的成绩,但是始终却没有发掘到一座完整的大墓,因而留下诸多的遗憾和叹惋。直到1976年春,妇好墓发掘后,才算了却了中外考古学界共同的心愿,把殷墟考古推向了极致,使得近百年来轰轰烈烈的殷墟考古,又笼罩上一个巨大的光环,并且使一些与其相关的名字,在光芒的映照下熠熠生辉,受到世人的关注。

妇好墓位于小屯村西北的一片岗地上,现在的殷墟博物苑西南侧。妇好墓的发现纯属偶然,因此给人们带来的惊喜和震撼也是难以想像的。目前妇好墓已在原地做了复原,并修建成一座遗址博物馆。通往妇好墓的道路用碎石铺砌,道路两旁伫立着一座座石雕像,它们均以墓中随葬器物为原形雕刻而成,形象生动传神,栩栩如生。周围绿树成阴,其间流溢着一种肃静而神秘的光与影。我随考古队孟队长一同走进展馆,迎面墙壁上的简介中,记下了这次发掘的经过,陈志达、郑振香夫妇的名字赫然醒目,他们



郑振香

的功绩将和这项重大考古发现紧密相连,永远铭刻在人们的记忆中。妇好墓展馆中保留了妇好墓发掘之初的原貌,尽管墓室内的文物为复制品,但是仍给人们留下深刻的记忆。这里被涂上了一层神秘的色彩,吸引着大批的游客,而且人数在逐年增加。

1975年冬,安阳掀起平整土地的高潮,村村寨寨干得热火朝天。小屯村西北的一片高岗地,是小屯村的棉花田。岗地南部由于历年农民取土而形成一面断崖,断崖高出周围平地近1米,因此也被列入平整范围。但是因为殷墟是国家重点保护区,所以任何行为都得向文物部门汇报后方能动工。当时陈志达和郑振香夫妇正在中国社会科学院考古研究所安阳工作站从事田野发掘工作。郑振香1959年北京大学历史系考古专业研究生毕业后,一直在安阳殷墟从事发掘工作,对这一带的情况自然十分关注。她接到报告后,立即召开会议研究保护措施。经过反复商量,大家一致认为应该先摸清遗址的文化内涵,然后再制定出合理的保护措施。

钻探工作由郑振香主持,参加的人员有陈志达、戴忠贤和屈如忠等人。郑振香决定把工作重点放在岗地边缘进行,当时岗地上所种的棉花大部分尚未采摘,这是最有利的时机。后经过钻探,在棉花地边缘的耕土层下果然发现了殷代夯土层,岗地东部夯土较厚,往西渐薄。为了进一步了解遗址内涵,发掘队决定先清理岗地南面那段东西长140米的断崖,希望能找到连成片的大型房基。他们用了三天的时间,将其全部清理出来,这时耕土层下的殷代文化清晰可见,而靠东部有一段比较密集的夯土基址,



妇好墓享堂建筑复原

显然是建筑遗迹。当时小屯一带连成大片的夯土是极少见的，这种现象使人备受鼓舞。郑振香找到小屯村干部，向他们讲明遗址的重要性，并要求他们一定要加以保护。小屯历经长期的宣传和发掘，几乎人人都懂得殷墟的重要性，自然也有保护意识，他们当即答应取消平整岗地的计划。

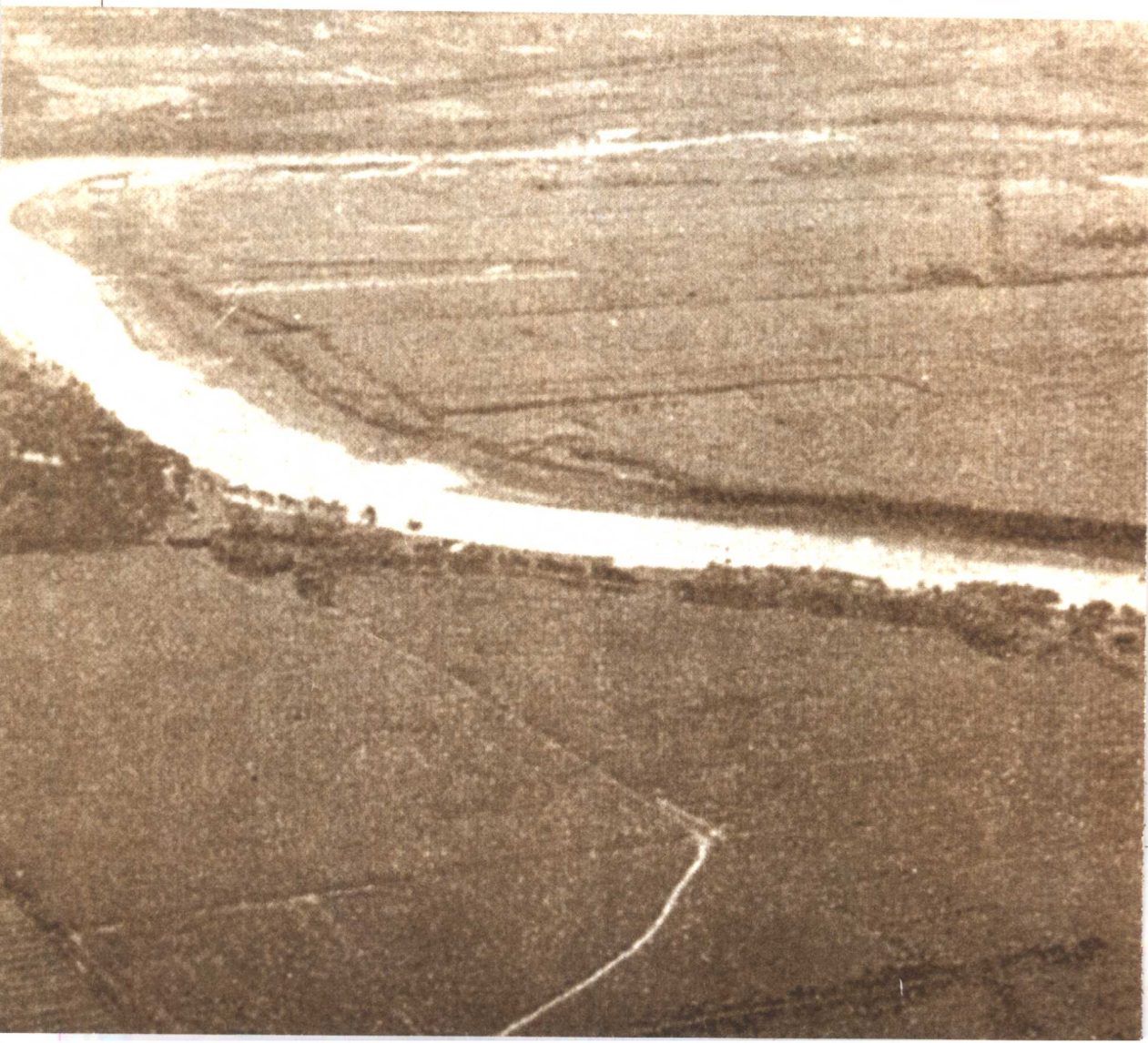
为了展现遗址内涵，发掘队在岗地东南边进行了试掘，当揭去耕土层后，他们看到一座座夯土房基，规划整齐地呈现在眼前，让人甚觉惊喜，但是遗址面积较大，未能一下揭出全貌。这时已经进入严冬，一夜之间大雪覆盖了这片岗地，发掘被迫停止。

1976年春天，考古队撩去残雪，揭开覆盖的填土，继续发掘这片建筑基址，目的是为了弄清这一带基址的性质、规模以及与其他遗迹的关系。参加发掘的有陈志达、郑振香和南京大学张之恒教授。这次发掘面积约1000平方米，因为这是一片建筑基址，所以必须先将各个探方中的房基形制弄清楚，以便观察遗址的平面布局。他们反复在这片房基中不停地刮探，希望有进一步的突破，好像他们已经预感到将有一个奇迹要发生。也

正是由于他们锲而不舍、勇于探索的精神，才最终导引出一场轰动全国的重大考古发现。

这时，郑振香在 T11 探方中发现了一座房基，编号 F1，此房基又被一座圆形灰坑所破坏。这座灰坑引起了郑振香的兴趣，这是惟一的疑点，而她紧紧抓住了这一契机。考古学家似乎都有一种共同的职业本能，那就是极强的预感性和敏锐的洞察力。郑振香亲自清理了这个灰坑，当灰坑清理到底后，她发现下边是一片红色的夯土，而且土质坚硬，不同于一般的房基土。这不能不引起考古工作者强烈的好奇心，他们一定要弄清楚这片红色的夯土究竟是什么。于是他们发掘了 F1 房基，房基呈长方形，转角呈漫圆形，南北残长 5.5 米，东西宽约 5 米。当房基清理完后，竟然呈现出四边

河南安阳殷墟鸟瞰



略小于房基的一个长方形夯土坑,它的南端同房基一样被取土破坏了。值得注意的是,房基大小不仅与其下面的夯土坑大体接近,而且恰恰坐落在坑口之上。根据多年的经验,郑振香产生一种预感,这种预感是一种神秘莫测、鲜为人知的诱惑。她和陈志达商量后,派人在这片夯土的边缘先行进行了钻探,以免在现象不明的情况下破坏了地下文物。

几名有经验的技术工人,从夯土的四周向下打探,但是当探到5米多时仍不见底,而且时常碰到坚硬的、像石头一样的东西。他们反复多次进行,仍然是同样的结果。工地上开始议论纷纷,有人认为这是一片死夯土,是建房时打的地基,下面不会有东西,不要再浪费时间了,以免影响其他工地的进度。郑振香始终没有动摇,她信念坚定,非要弄个水落石出不可。



在工作中她一向就是这么执著和倔强,她向来不怕遇上困难,而是怕没有困难,她知道重大的收获都不会是一帆风顺的,重要的不是所得,而是在历经艰难险阻后胜利的快乐。

已经进入5月中旬,不能再拖延时间了,必须尽快解决当前的阻力。郑振香又挑选了一些经验丰富的老技工,把探杆加长,拧紧,准备打深孔。经过反复打探,钻到6米以下仍未发现重要迹象。这时又有人劝她放弃,不要再拖延时间了,但是她不听劝告,既然决心已下,谁也改变不了她的意志。于是她选择了夯坑的中心部位,让人向下打孔。一开始钻探还比较顺利,但是探到6米以下,已经接近潜水面时,土质变得又湿又黏,每钻一铲都很困难,必须用拧杆,通过推动拧杆向下钻探。有时探上来的泥土又中途滑落下去,不得不重新再来,因此进度很慢。郑振香始终没有离开现场,密切观察着每一探铲打上来的土样。不久探铲又遇上坚硬的东西,无法向下打探。

安阳小屯商代后期宫殿基址

