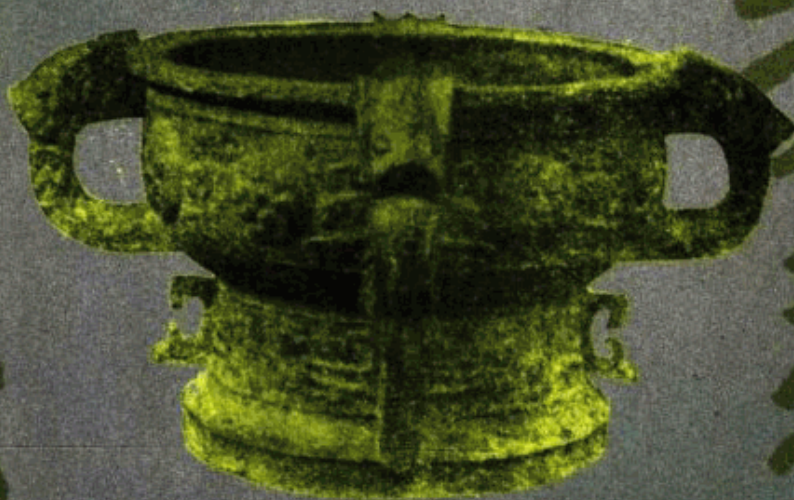


# 探源新華

丁正亮 著



矢 一 號

西周初年陶器，一九五四年六月江蘇丹徒出土。高  
一十九厘米，口徑三十二厘米，腹深一〇厘米，  
足徑一〇厘米。器有銘文一百三十餘字，見《考古學報》  
一九五五年第一期。

香港天馬圖書有限公司





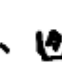
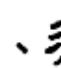
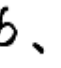
# 華源新探

中国皖东南暨芜湖市史前地理历史文化研究

丁正亮 著

香港天马图书有限公司

## 内 容 提 要

在对中国安徽省的皖中、皖东南遗存的“印纹陶文化”历 30 余年的追根求源的研究过程中，依据典籍中记载的商代晚期时周人太伯，虞仲奔荆和句吴问题为突破口，结合《宜侯矢簋·铭文》中镌载的江南吴国前期活动地望“、、、、、、图形符号”五次出现中，前三次外围结构的人为变化，《宜侯矢簋·铭文》原拓本件中图形符号模糊、摹本件中存在的图形文字符号误摹，导致误释问题等。以科学的田野考古学调查方法，在皖中的“龙城遗址”和皖东南的芜湖市，新发现一系列具有共性关系的“红铜文化时代”的遗存物质为依据，进而在长江下游的东南文化区域内，论证中国民族文化文明初期传说中的早期奴隶制国家暨夏王朝的初期形成地——故夏墟——陽城和夏文化的发展规律。本文在给中国东南文化区域内的史前考古学文化中出现的“良渚文化”断层现象，暨它与“湖熟文化”间的叠压关系问题、史前吴国初期的活动“地望”的究明讨论和在给“夏文化的源头望地问题”的论证过程中，将有系列性“石琢件、石器工具，生活石器井圈上的琢图、琢文符号”，“红铜文化时代”的物质材料等，来佐证新的研究理念。在消除内外研究人员对中国史前考古学文化怀疑的同时，或许能为中国目前启动的“探源工程”，梳理出一条全新的研究理念和清晰的捷径来……

## 前 言

中国历史上传说中的第一个奴隶制国家——夏王朝，在中国和世界文明史中都占据着独特的地位。是任何一部有成就的通史著作都要浓墨渲染的。古往今来的中国夏史资料，除了典籍中的零星记载和一些传说以外，几乎没有一件更具体的文化遗存物质，可以确认为是夏时遗传下来的。因此，国内和国外的研究机构和部分研究人员，对中国夏史资料的认识不得不停留在传疑阶段。伴随着中国中原地理区间对商王朝和商文化考古所取得的新材料的不断涌现，人们从对商文化的进一步了解中，确信了中国夏王朝和夏文化的存在和历史地位，从而激励人们到夏人活动区域，利用考古学方法，去探明中国历史中的夏王朝的来龙和去脉并寻找它的踪迹。

中国夏、商、周三代问题的考古学文化资料中，已经显露出中华民族由原始的部落渐进到夏、商、周三代历史时期时，是中国古代文明由兴起到繁盛的重要历史时期。夏、商、周三个血缘氏族宗法制度的国家，各有其博大精深的文化渊源和渐进发展规律。目前，坚实的商、周考古学文化材料与古籍文献中记载的资料综合逐渐披露，为究明夏王朝与夏文化问题奠定了基础，中华民族初期灿烂的文明

昭然若揭。

人们常说,问题在争论中趋于明朗。对探讨中国的夏文化来说,由于材料不足,单靠争论是难以解决问题的。问题最后的解决,只有依靠科学的田野考古调查和研究来找到确凿证据,用逆向推理的方法来演绎研究,才能找到解决问题的途径。

中国、埃及、美索不达米亚和印度并称为世界上四大古代文明。习惯中所说的古代文明,是泛指各古文明地域内考古学文化所显示出的文明时代,暨国家初期出现时期的物质文化的科学测年所显示出距今具体的年代。参考国外古文明发祥地的考古学文化年代,不难发现,它们已追溯到距今大约1万年左右的铜石并用时代,即人类活动自旧石器时代向新石器时代过渡中的中石器时代晚期原始的农业形成,陶器、红铜器皿出现的新石器时代文化时期。而中国的历史考古学,至今仍徘徊在青铜时代的商、周鼎盛时期。中华民族的历史源远流长,目前中国社会科学院启动了“探源工程”。历史科学领域内,数十年来,经调查取得的一系列考古学文化显示出,“探源工程”必须顺沿着长江、黄河两大河流域史前文化(后文中为叙述方便,简称为我国的两大河流文化区,或两大河流文化),在当时期的各自渐进发展规律的途径中,用逆向推论的方法去加以究明。

中国处在亚欧大陆的东部,由于地域辽阔加上复杂的






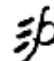


地貌类型,形成了不同区域的自然地理环境。古代人类经济活动是在一定的自然环境下进行的,尤其是在生产力十分低下的中石器、新石器文化时代,这种依赖程度自然会更高。中国的史前考古学文化显示出在中国黄河、长江两大流域的地理区间,遗存着“旱地型与湿地型”两种不同种植方式的“农耕文化”,这种基于不同自然环境中的农业传统习惯,一直延伸到现今人们物质、文化、生活、社会的各个方面。我们可以这样说,中国的自然地理中的地理历史环境条件,一直影响着它域内古往今来的人类经济生活。

中国数千年来的生产资料中的铜资源,一直是来源于长江中下游的鄂、皖两省。据《宣州文物》各期刊中公布出的考古学文化资料,显示出在皖南 2000 平方公里范围内,遗有“古代铜矿采冶遗址”,紧邻该地域的鄂东南大冶,也有同样的“古铜采冶遗址”,并已作了综合性考古调查和考证。在中原地区的商、周问题的考古调查和发掘研究过程中,仅发现若干铜器铸造遗址,不但至今没有发现相对应的“古铜矿采冶遗址”,而且部分“青铜器的铭文”中,确切的镌载着那里的铜器材料的来源地是取之于南方。无可争议的是,世界上任何一个古文明地区的“铜石并用时代”的文化,都是基育在自己区域内的“农耕文化”发展时期的“陶器文化”出现后的基础之上的。中国长江下游地区,潜遗着有自己文化特色的“印文陶文化”。

在中国长江下游的苏、浙、皖、赣四省紧邻的地理区间,

往年曾在皖东南部的“青弋江、水阳江流域”发现了旧石器时代人类活动的点、群，在它的东部发现了河姆渡遗址、马家浜遗址、崧泽遗址、良渚遗址等；在皖境内的大江南北，却曾发现如绩溪胡家村、宣城孙埠、芜湖蒋公山、当涂天子坟、繁昌缪墩、潜山薛家冈、巢湖、含山大城墩、凌家滩、肥东龙城、怀远涂山和蒙城尉迟寺等大批具有区域史前文化特色的系列性遗址。一系列的考古学文化材料显示出，长江下游的旧石器时代文化和同地域内的新石器时代文化，具有一脉相承的序列性关系。中国长江下游的史前文化绝然不会突然消失，必然会潜遗着该文化的发展途径和去向。浙江省的董楚平先生，通过对“吴越文化”的缜密考证和研究后，提出了在奴隶制社会早期，“越族”曾参加中原逐鹿并长期统治中原的见解。虽然董先生的见解尚待确凿的证据来佐证，但其见解是独具慧眼的，是符合中国长江下游“农耕文化”的发展规律的。不过，先生虽然在长江下游史前文化的经脉络系区，数次握住了该文化的脉动，终因曲高和寡，欠缺物质材料证据，再者，在论述过程中，尚未进入该文化的任、督二脉主脉区，因此，对关于“越人”史前逐鹿中原的途径问题，尚欠缺细论。本文中将有新的研究理念与先生商榷。

依据中国的《史记》等文献中记载的商末先周之际的周人“太伯、虞仲奔荆和句吴立国”后，至后十九世人寿梦为“吴王”时的先吴历史悬案为突破口；以《宜侯矢簋·铭

文》中镌载的“吴国初期活动地望图形文字、、、、、、图形符号”为重点论证对象；以长江下游自然地理中的当时历史地理面貌与其域内的“农耕文化”发展的客观规律；并又以中国东南文化地理区间位置，在文化、交通、商贸、十字路口的皖东南暨芜湖市辖区范围内，一系列往年的发现和新发现的史前考古学文化研究新材料为佐证资料作依据；阐明中国东南史前文化在苏、浙两省境内“良渚时期”时后来去向不明的原因，暨它与“湖熟文化”间的叠压关系。进而在中国长江下游的东南文化地理区间，在皖东南的水阳江、青弋江流域（为了叙述方便，后文中称为“小两江流域”或“小两江文化区”），在现今的芜湖市辖区范围内论证中华民族文明初期的发源地“城池”的形成原因，进而推论夏禹王时的故夏墟——陽城和先夏文化形成的地望问题。

引摘中国和境外学术界学者们对中国境内和境外先进的考古学文化研究的部分资料，是为了证实我的“研究对象”，在相互比较的论证过程中所提出的观点，是符合“考古学的指导理论和方法论”的，同时也在说明，往年内、外学者们在研究过程中，所阐述的中国社会历史科学研究领域内某些具体重大问题确实存在，部分关键性问题至今未能突破的原因。引摘学术界学者们著作原文的部分文段和使用的部分“考古学名词”，在文章中用“楷字”体显示，



并全部在各章后的“参考文献”中作了注明。文中括号内的说明,除注明原因外,属笔者自作的说明。本文在论述过程中,是围绕着内、外学术界学者们提示的问题在加以论证的。虽然我的论述是基育在前辈们的基础之上,但就本文公示的一系列田野考古研究新发现的物质文化新材料,暨研究新理念等而言,细思自问,是符合马列主义辩证学说的思维发展基本逻辑的。

历史科学的研究工作,是一项严谨的社会化系统工程,我个人在自学、自费进行研究和论证过程中,或许因“探索对象”的“标的”过大,或许因个人力微智浅,文中所阐述的“新理念”只能是自己个人的观点,肯定不能尽善尽美和存在一些浅薄之处,我除恳切地盼望读者们谅解和给予釜正外,还意在祈求我的研究发现,能为中国目前启动的“探源工程”梳理出一条通向“探索对象”的捷径。盼望本文“自费出版”后,能引起学术界的师长和前辈们高屋建瓴地审查和重视,进而使中国皖东南这个特定文化区域内事实潜遗着的一系列史前文化,能够早日引起各地方政府的重视,并采取必要的保护措施,以便将来利用这些文化资源,为发展地方可持续性旅游经济建设服务。


作者写于 2002 年 5 月



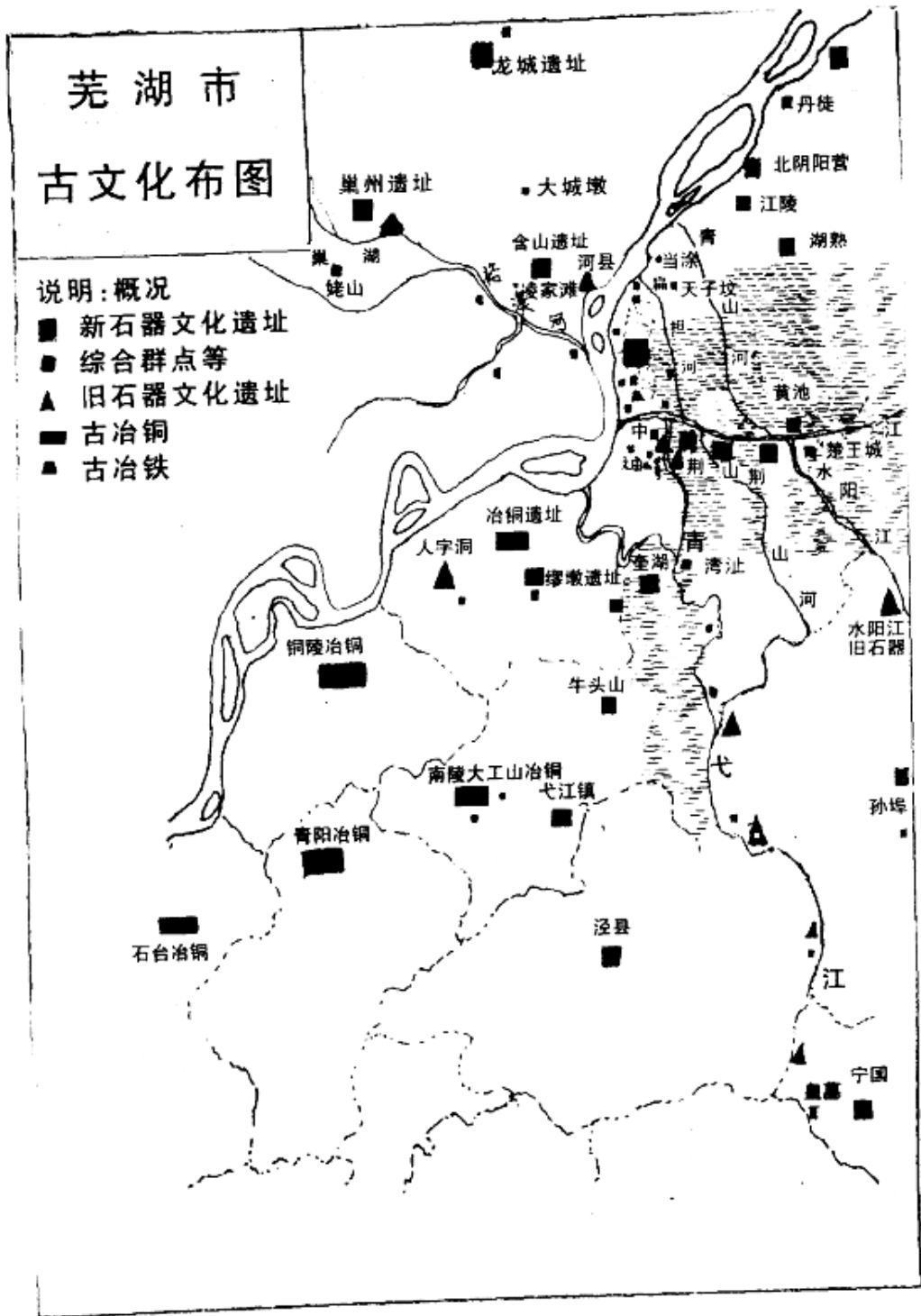
2002年5月，笔者将被遗弃的第④井圈抢救出运回保护下来，对该井的“琢图”在沿琢线进行细描拓之中。



摘：安徽省地图（内部用图）一九七二年三月

以长江、扁担河、中江和域内上下双月状水系网络组成的现今芜湖市基本“”图形符号。其中在湾里镇北方向的风鸣湖，又有近似于“夷”图形水系的符号，莲塘遗址区域内，有“莲花状、双五爪河”图形水系网络符号。

插页 2



皖东南史前文化分布概况图，从该图中或许能够找到皖东南水系组合成的“陽”字符号来。



芜湖市井②琢图拓本件右中部粗琢线显示出古体  
“陽”符号



1、1992年春 1|2  
遗址保护碑摄图。 3

2、1994年在《龙城遗址》采集到的有段石铤（现藏肥东文管所）、砍砸器。请注意器表面的琢图符号。



3、1999年春，城南筑塘时出土的灰陶豆、原始瓷残件片。





|   |  |
|---|--|
| 1 |  |
| 2 |  |
| 3 |  |

1998年冬至1999年春，《龙城遗址》城南丁村，又一次出土一批铜器，这些遗物现藏肥东县文物管理所。





芜湖市内采集的部分陶器、青瓷器标本。

|   |   |   |
|---|---|---|
| 1 | 2 | 3 |
| 4 |   |   |

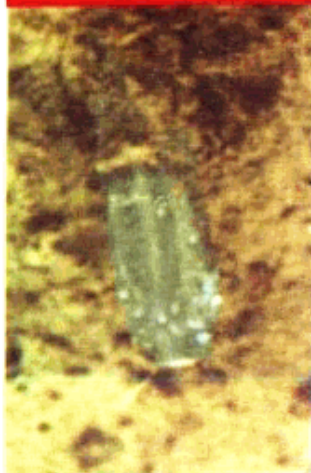
1、莲塘遗址窑场采集的灰泥胎叶脉印纹陶残片拼合件。

2、4是荆山河口利丰窑场水下淤泥内的陶器，于10年前加固圩堤时出土。

3、在文物地摊中采集的青瓷器。







|   |   |
|---|---|
| 1 | 1、2：为2001年5月至7月<br>随芜湖市马塘镇政府资源调查组<br>在该邑内小荆山、元亩山一带调查<br>时，从王同志家采集的红铜熨斗。<br>3、笔者2002年3月房屋拆迁，搬到<br>凤鸣湖行政村暂住后，在凤鸣湖大桥西<br>侧回填土区，采集到被雨水冲刷后暴露<br>出的青铜剑残件。 |
| 2 |   |
| 3 |   |