



面向 21 世纪课程教材



普通高等教育“十五”国家级规划教材

高校土木工程
专业指导委员会规划推荐教材

混凝土结构

中册

混凝土结构与砌体结构设计

(第三版)

东南大学 同济大学 天津大学 合编

清华大学 主审



中国建筑工业出版社

CHINA ARCHITECTURE & BUILDING PRESS

普通高等教育“十五”国家级规划教材

面向 21 世纪课程教材

高校土木工程专业指导委员会规划推荐教材

混凝土结构

中册 混凝土结构与砌体结构设计
(第三版)

东南大学	程文瀾	
同济大学	颜德姮	主编
天津大学	康谷贻	
清华大学	江见鲸	主审

中国建筑工业出版社

图书在版编目 (CIP) 数据

混凝土结构. 中册/程文瀾等主编. —3 版. —北京:
中国建筑工业出版社, 2005

普通高等教育“十五”国家级规划教材. 面向 21 世纪
课程教材. 高校土木工程专业指导委员会规划推荐教材
ISBN 7-112-07443-6

I. 混... II. 程... III. 混凝土结构—高等学校—
教材 IV. TU37

中国版本图书馆 CIP 数据核字 (2005) 第 051512 号

**普通高等教育“十五”国家级规划教材
面向 21 世纪课程教材
高校土木工程专业指导委员会规划推荐教材
混凝土结构
中册 混凝土结构与砌体结构设计
(第三版)**

东南大学 程文瀾
同济大学 颜德姮 主编
天津大学 康谷贻
清华大学 江见鲸 主审

*

中国建筑工业出版社出版 (北京西郊百万庄)
新华书店总店科技发行所发行
世界知识印刷厂印刷

*

开本: 787×960 毫米 1/16 印张: 26 $\frac{3}{4}$ 字数: 550 千字
2005 年 7 月第三版 2005 年 7 月第十次印刷
印数: 67,001—77000 册 定价: 36.00 元

ISBN 7-112-07443-6
(13397)

版权所有 翻印必究

如有印装质量问题, 可寄本社退换

(邮政编码 100037)

本社网址: <http://www.china-abp.com.cn>

网上书店: <http://www.china-building.com.cn>

本教材分上、中、下册。上册混凝土结构设计原理，主要讲述基本理论和基本构件。中册混凝土与砌体结构设计，主要讲述楼盖、单层厂房、多层框架、高层建筑、砌体结构。下册混凝土桥梁设计，主要讲述公路混凝土桥总体设计、公路混凝土桥设计原理、混凝土梁式桥、拱式桥以及桥梁墩台设计。

中册共分5章，主要结合新修订的《混凝土结构设计规范》(GB 50010—2002)、《建筑荷载规范》(GB 50009—2001)、《高层建筑混凝土结构技术规程》(JGJ 3—2002)、《砌体结构设计规范》(GB 50003—2001)编写。内容有：楼盖、单层厂房、多层框架、高层建筑、砌体结构等。

本教材可作为大学本科土木工程专业的专业课教材，也可供从事混凝土结构与砌体结构设计、制作、施工技术人员参考。

责任编辑：朱首明 王 跃

责任设计：赵 力

责任校对：王雪竹 刘 梅

第三版修订说明

为了写好这本普通高等教育“十五”国家级规划教材，我们做了一些调查研究工作，得到以下三点认识：(1) 这本教材主要是供土木工程专业中主修建筑工程，选修桥梁工程的本科大学生学习混凝土结构、砌体结构和桥梁工程课程用的教科书；(2) 要切实贯彻“少而精”原则，减少和精练教材内容；(3) 避免错误，并减轻学生的经济负担。为此，我们在本教材的第三版中做了以下工作：

1. 调整书的结构，全书仍分为上、中、下三册。上册为混凝土结构设计原理，把原来的第11章混凝土结构按《公路桥规》的设计原理及其在附录中的有关内容放到下册中去。中册为混凝土结构与砌体结构设计，有五章：楼盖、单层厂房、多层框架结构、高层建筑结构、砌体结构。下册为混凝土桥梁设计，有五章：公路混凝土桥总体设计、公路混凝土桥设计原理、混凝土梁式桥、混凝土拱式桥、桥梁墩台设计，是按新修订的《公路钢筋混凝土及预应力混凝土桥涵设计规范》(JTG D62—2004)编写的。

2. 不再讲述我国工程中已经不用或用得很少的结构和构件，例如单层厂房中的混凝土屋盖和先张法预应力混凝土受弯构件等。对于那些尚待商榷的内容则仍给予保留，例如钢筋混凝土基础和双向偏心受压构件正截面承载力的计算等。

3. 认真地修改了原有的内容，使其进一步完善。

编写本教材第三版的老师如下：上册主编：程文灏、王铁成、颜德姮；中册主编：程文灏、颜德姮、王铁成；下册主编：程文灏、叶见曙、颜德姮、王铁成。参加编写的有：王铁成（第1、2、3章）、杨建江（第4、8章）、顾蕙若（第5章）、李硕波（第6、7章）、康谷贻（第6、7、8章）、蒋永生（第9、15章）、高莲娣（第10章）、颜德姮（第10章）、叶见曙（第16、17、18章）、程文灏（第4、12、17章）、邱洪兴（第11章）、曹双寅（第12章）、张建荣（第13、14章）、戴国亮（第15章）、吴文清（第20章）、安琳、张娟秀（第18、19章）。全书主审：江见鲸。天津大学陈云霞和东南大学陆莲娣两位教授因退休，没有再参加编写工作，在此向她们表示衷心的感谢。

此外，为满足广大读者的要求，我们已按本教材上册和中册的内容编写了《混凝土结构学习辅导与习题精解》，由中国建筑工业出版社出版，供大家学习时参考。

限于水平，不妥的地方一定很多，欢迎批评指正。

编者

2004年6月

第一版前言

本教材是教育部、建设部共同确定的“十五”国家级重点教材，也是我国土木工程专业指导委员会推荐的面向21世纪的教材。

本教材是根据全国高校土木工程专业指导委员会审定通过的教学大纲编写的，分上、中、下册，上册为《混凝土结构设计原理》，属专业基础课教材，主要讲述基本理论和基本构件；中册为《混凝土建筑结构设计》，属专业课教材，主要讲述楼盖、单层厂房、多层框架、高层建筑；下册为《混凝土桥梁设计》，也属专业课教材，主要讲述公路桥梁的设计。

编写本教材时，注意了以教学为主，少而精；突出重点、讲清难点，在讲述基本原理和概念的基础上，结合规范和工程实际；注意与其他课程和教材的衔接与综合应用；体现国内外先进的科学技术成果；有一定数量的例题，每章都有思考题，除第1章外，每章都有习题。

本教材的编写人员都具有丰富的教学经验，上册主编：程文瀟、康谷胎、颜德姮；中、下册主编：程文瀟、颜德姮、康谷胎。参加编写的有：王铁成（第1、2、3章）、陈云霞（第1、2章）、杨建江（第4、8章）、顾蕙若（第5章）、李砚波（第6、7章）、康谷胎（第6、7、8章）、蒋永生（第9章）、高莲娣（第10章）、颜德姮（第10章）、叶见曙（第11、16章）、程文瀟（第11、13章）、邱洪兴（第12章）、曹双寅（第13章）、张建荣（第14、15章）、陆莲娣（第16章）、朱征平（第16章）。全书主审：江见鲸。

原三校合编，清华大学主审，中国建筑工业出版社出版的高等学校推荐教材《混凝土结构》（建筑工程专业用），1995年荣获建设部教材一等奖。本教材是在此基础上全面改编而成的，其中，第11章是按东南大学叶见曙教授主编的高等学校教材《结构设计原理》中的部分内容改编的。

本教材已有近30年的历史，在历届专业指导委员会的指导下，四校的领导和教师紧密合作，投入很多精力进行了三次编写。在此，特向陈肇元、沈祖炎、江见鲸、蒋永生等教授及资深前辈：吉金标、蒋大骅、丁大钧、滕智明、车宏亚、屠成松、范家骥、袁必果、童启明、黄兴棣、赖国麟、储彭年、曹祖同、于庆荣、姚崇德、张仁爱、戴自强等教授，向中国建筑科学研究院白生翔教授、清华大学叶列平教授，向给予帮助和支持的兄弟院校，向中国建筑工业出版社的领导及有关编辑等表示深深的敬意和感谢。

限于水平，本教材中有不妥之处，请批评指正。

目 录

第11章 楼盖	1
§ 11.1 概述	1
§ 11.2 现浇单向板肋梁楼盖	3
§ 11.3 双向板肋梁楼盖	39
§ 11.4 无梁楼盖	55
§ 11.5 装配式与装配整体式楼盖	63
§ 11.6 楼梯与雨篷	69
思考题	78
习题	81
第12章 单层厂房	83
§ 12.1 单层厂房的结构型式、结构组成和结构布置	83
§ 12.2 排架计算	93
§ 12.3 单层厂房柱	121
§ 12.4 柱下独立基础	131
§ 12.5 吊车梁	143
思考题	147
习题	148
第13章 多层框架结构	150
§ 13.1 多层框架结构的组成与布置	150
§ 13.2 框架结构内力与水平位移的近似计算方法	156
§ 13.3 多层框架内力组合	168
§ 13.4 无抗震设防要求时框架结构构件设计	171
§ 13.5 多层框架结构基础	176
§ 13.6 现浇混凝土多层框架结构设计示例	185
思考题	202
习题	202
第14章 高层建筑结构	204
§ 14.1 概述	204
§ 14.2 高层建筑结构体系与布置原则	208
§ 14.3 高层建筑结构上的作用	219
§ 14.4 剪力墙结构	223

§ 14.5 框架-剪力墙结构	260
§ 14.6 筒体结构	279
思考题	291
习题	292
第15章 砌体结构	293
§ 15.1 砌体结构的特点、现状及发展趋向	293
§ 15.2 砌体的材料及物理力学性能	294
§ 15.3 砌体结构设计基本原理	306
§ 15.4 砌体结构构件设计计算	313
§ 15.5 墙体的设计计算	341
§ 15.6 圈梁、过梁、挑梁和墙梁的设计	353
§ 15.7 砌体结构的墙体裂缝	372
思考题	375
习题	376
附录5 民用建筑楼面活荷载标准值及其组合值、频遇值和准永久值系数 ..	381
附录6 等截面等跨连续梁在常用荷载作用下的内力系数表	382
附表 6-1 两跨梁	382
附表 6-2 三跨梁	383
附表 6-3 四跨梁	385
附表 6-4 五跨梁	388
附录7 双向板弯矩、挠度计算系数	392
附表 7-1 四边简支	392
附表 7-2 三边简支一边固定	393
附表 7-3 对边简支、对边固定	394
附表 7-4 四边固定	394
附表 7-5 邻边简支、邻边固定	395
附表 7-6 三边固定、一边简支	395
附录8 钢筋混凝土结构伸缩缝最大间距 (m)	397
附录9 单阶柱柱顶反力与水平位移系数值	398
附录10 规则框架承受均布及倒三角形分布水平力作用时反弯点的 高度比	403
附表 10-1 规则框架承受均布水平力作用时标准反弯点的高度比 y_0 值	403
附表 10-2 规则框架承受倒三角形分布水平力作用时标准反弯 点的高度比 y_0 值	405
附表 10-3 上下层横梁线刚度比对 y_0 的修正值 y_1	407

附表 10-4	上下层高变化对 y_0 的修正值 y_2 和 y_3	407
附录 11	《砌体结构设计规范》(GB 50003—2001) 的有关规定	409
附表 11-1	砌体的弹性模量	409
附表 11-2	砌体的线膨胀系数和收缩率	409
附表 11-3	摩擦系数	409
附表 11-4	烧结普通砖和烧结多孔砖砌体的抗压强度设计值	410
附表 11-5	蒸压灰砂砖和蒸压粉煤灰砖砌体的抗压强度设计值	410
附表 11-6	单排孔混凝土和轻骨料混凝土砌块砌体的 抗压强度设计值	410
附表 11-7	轻骨料混凝土砌块砌体的抗压强度设计值	410
附表 11-8	毛料石砌体的抗压强度设计值	411
附表 11-9	毛石砌体的抗压强度设计值	411
附表 11-10	沿砌体灰缝截面破坏时砌体的轴心抗拉强度设计值、 弯曲抗拉强度设计值和抗剪强度设计值	411
附表 11-11	影响系数 φ	412
附表 11-12	网状配筋砖砌体轴向力影响系数 φ_h	414
附表 11-13	组合砖砌体构件的稳定系数 φ_{com}	415
附录 12	电动桥式起重机基本参数	416
	5~50/5t 一般用途电动桥式起重机基本参数和 尺寸系列 (ZQ1-62)	416

第11章 楼 盖

§ 11.1 概 述

11.1.1 单向板与双向板的定义

按受力特点，混凝土楼盖中的周边支承板可分为单向板和双向板两类。只在一个方向弯曲或者主要在一个方向弯曲的板，称为单向板；在两个方向弯曲，且不能忽略任一方向弯曲的板称为双向板。

在图 11-1 所示的承受竖向均布荷载 q 的四边简支矩形板中， l_{02} 、 l_{01} 分别为其长、短跨方向的计算跨度，现在来研究荷载 q 在长、短跨方向的传递情况。取出跨度中点两个相互垂直的宽度为 1m 的板带来分析。设沿短跨方向传递的荷载为 q_1 ，沿长跨方向传递的荷载为 q_2 ，则 $q = q_1 + q_2$ 。当不计相邻板对它们的影响时，这两条板带的受力如同简支梁，由跨度中心点 A 处挠度 f_A 相等的条件：

$\frac{5q_1 l_{01}^4}{384EI} = \frac{5q_2 l_{02}^4}{384EI}$ ，可求得两个方向传递的荷载比值

$$q_1/q_2 = (l_{02}/l_{01})^4$$

故

$$q_1 = \eta_1 q, \quad q_2 = \eta_2 q$$

$$\eta_1 = \frac{l_{02}^4}{l_{01}^4 + l_{02}^4}, \quad \eta_2 = \frac{l_{01}^4}{l_{01}^4 + l_{02}^4}$$

式中 η_1 、 η_2 ——短跨、长跨方向的荷载分配系数。

当 $l_{02}/l_{01} = 3$ 时， $\eta_1 = 0.988$ ， $\eta_2 = 0.012$ 。可见，尽管近似地忽略了相邻板的影响，但其受力特性已很显然，即当 $l_{02}/l_{01} \geq 3$ 时，荷载主要沿短跨方向传递，可忽略荷载沿长跨方向的传递。因此称 $l_{02}/l_{01} \geq 3$ 的板为单向板，即主要在一个跨度方向弯曲的板； $l_{02}/l_{01} \leq 2$ 的板为双向板，即在两个跨度方向弯曲的板。对于 $2 < l_{02}/l_{01} < 3$ 的板，可按单向板设计，但应适当增加沿长跨方向的分担钢筋，以承担长跨

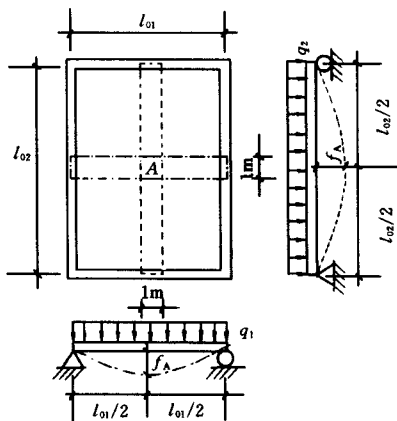


图 11-1 四边支承板的荷载传递

方向的弯矩。

荷载分配系数 η_1 、 η_2 也可由板带的竖向弯曲刚度的原理得出。在上册第9章中讲过,使构件截面产生单位曲率需施加的弯矩值称为截面的弯曲刚度。同理可知,使板带产生单位挠度需施加的竖向均布荷载称为此板带的竖向弯曲刚度。因此,两个方向板带的竖向弯曲刚度分别为 $K_1 = \frac{384EI}{5l_{01}^4}$ 、 $K_2 = \frac{384EI}{5l_{02}^4}$,故 $\eta_1 = \frac{K_1}{K_1 + K_2} = \frac{l_{02}^4}{l_{01}^4 + l_{02}^4}$, $\eta_2 = \frac{l_{01}^4}{l_{01}^4 + l_{02}^4}$ 。可见,竖向均布荷载是按板带竖向弯曲刚度来分配的,竖向弯曲刚度大的分配得多些,反之则少些。

荷载按构件刚度来分配的原理是结构设计中一个重要的概念,在第12章单层厂房、第13章多层框架、第14章高层建筑结构设计中将进一步讲述这个概念。

单向板的计算方法与梁相同,故又称梁式板,一般包括以下三种情况:①悬臂板;②对边支承板;③主要在一个方向受力的四边支承板。

11.1.2 楼盖的结构类型

楼盖的结构类型有三种分类方法。

按结构型式,楼盖可分为单向板肋梁楼盖、双向板肋梁楼盖、井式楼盖、密肋楼盖和无梁楼盖(又称板柱结构),见图11-2。其中,单向板肋梁楼盖和双向板肋梁楼盖用得最普遍。

按预加应力情况,楼盖可分为钢筋混凝土楼盖和预应力混凝土楼盖两种。预

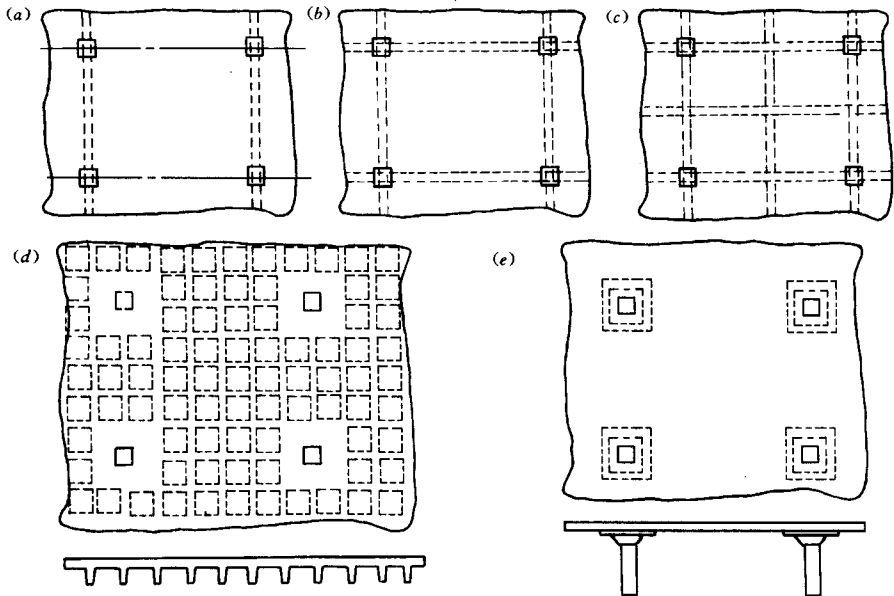


图 11-2 楼盖的结构类型

(a)单向板肋梁楼盖;(b)双向板肋梁楼盖;(c)井式楼盖;(d)密肋楼盖;(e)无梁楼盖

应力混凝土楼盖用得最普遍的是无粘结预应力混凝土平板楼盖；当柱网尺寸较大时，预应力楼盖可有效减小板厚，降低建筑层高。

按施工方法，楼盖可分为现浇楼盖、装配式楼盖和装配整体式楼盖三种。现浇楼盖的刚度大，整体性好，抗震抗冲击性能好，防水性好，对不规则平面的适应性强，开洞容易。缺点是需要大量的模板，现场的作业量大，工期也较长。我国《高层建筑混凝土结构技术规程》(JGJ 3—2002)规定，在高层建筑中，楼盖宜现浇；对抗震设防的建筑，当高度 $\geq 50\text{m}$ 时，楼盖应采用现浇；当高度 $\leq 50\text{m}$ 时，在顶层、刚性过渡层和平面复杂或开洞过多的楼层，也应采用现浇楼盖。

随着商品混凝土、泵送混凝土以及工具式模板的广泛使用，钢筋混凝土结构，包括楼盖在内，大多采用现浇。

目前，我国装配式楼盖主要用在多层砌体房屋，特别是多层住宅中。在抗震设防区，有限制使用装配式楼盖的趋势。装配整体式楼盖是提高装配式楼盖刚度、整体性和抗震性能的一种改进措施，最常见的方法是在板面做40mm厚的配筋现浇层。

§ 11.2 现浇单向板肋梁楼盖

现浇单向板肋梁楼盖的设计步骤为：①结构平面布置，并初步拟定板厚和主次梁的截面尺寸；②确定梁、板的计算简图；③梁、板的内力分析；④截面配筋及构造措施；⑤绘制施工图。

11.2.1 结构平面布置

单向板肋梁楼盖由板、次梁和主梁组成。楼盖则支承在柱、墙等竖向承重构件上。其中，次梁的间距决定了板的跨度；主梁的间距决定了次梁的跨度；柱或墙的间距决定了主梁的跨度。工程实践表明，单向板、次梁、主梁的常用跨度为

单向板：(1.7~2.5) m，荷载较大时取较小值，一般不宜超过3m；

次梁：(4~6) m；

主梁：(5~8) m。

单向板肋梁楼盖结构平面布置方案通常有以下三种：

(1) 主梁横向布置，次梁纵向布置，如图11-3(a)所示。其优点是主梁和柱可形成横向框架，横向抗侧移刚度大，各榀横向框架间由纵向的次梁相连，房屋的整体性较好。此外，由于外纵墙处仅设次梁，故窗户高度可开得大些，对采光有利。

(2) 主梁纵向布置，次梁横向布置，如图11-3(b)所示。这种布置适用于横向柱距比纵向柱距大得多的情况。它的优点是减小了主梁的截面高度，增加室内净高。

(3) 只布置次梁，不设主梁，如图11-3(c)所示。它仅适用于有中间走道的

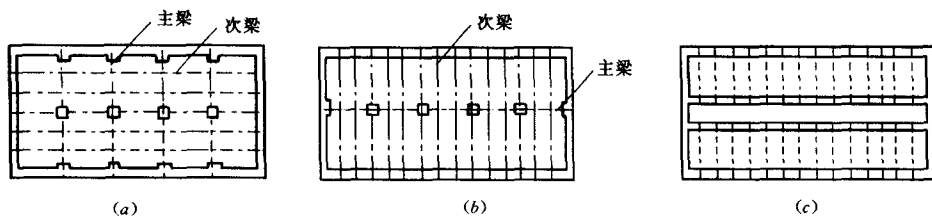


图 11-3 梁的布置

(a) 主梁沿横向布置；(b) 主梁沿纵向布置；(c) 不设主梁

砌体墙承重的混合结构房屋。

在进行楼盖的结构平面布置时，应注意以下问题：

(1) 受力合理。荷载传递要简捷，梁宜拉通，避免凌乱；主梁跨间最好不要只布置1根次梁，以减小主梁跨间弯矩的不均匀；尽量避免把梁，特别是主梁搁置在门、窗过梁上；在楼、屋面上有机噐设备、冷却塔、悬挂装置等荷载比较大的地方，宜设次梁；楼板上开有较大尺寸（大于800mm）的洞口时，应在洞口周边设置加劲的小梁。

(2) 满足建筑要求。不封闭的阳台、厨房间和卫生间的板面标高宜低于其他部位30~50mm（现时，有室内地面装修的，也常做平）；当不做吊顶时，一个房间平面内不宜只放1根梁。

(3) 方便施工。梁的截面种类不宜过多，梁的布置尽可能规则，梁截面尺寸应考虑设置模板的方便，特别是采用钢模板时。

11.2.2 计算简图

结构物的计算简图包括计算模型及计算荷载两个方面。

1. 计算模型及简化假定

在现浇单向板肋梁楼盖中，板、次梁、主梁的计算模型为连续板或连续梁，其中，次梁是板的支座，主梁是次梁的支座，柱或墙是主梁的支座。为了简化计算，通常作如下简化假定：

(1) 支座可以自由转动，但没有竖向位移；

(2) 不考虑薄膜效应对板内力的影响；

(3) 在确定板传给次梁的荷载以及次梁传给主梁的荷载时，分别忽略板、次梁的连续性，按简支构件计算支座竖向反力；

(4) 跨数超过五跨的连续梁、板，当各跨荷载相同，且跨度相差不超过10%时，可按五跨的等跨连续梁、板计算。

假定支座处没有竖向位移，实际上忽略了次梁、主梁、柱的竖向变形对板、次梁、主梁的影响。柱子的竖向位移主要由轴向变形引起，在通常的内力分析中都是可以忽略的。忽略主梁变形，将导致次梁跨中弯矩偏小、主梁跨中弯矩偏大。当

主梁的线刚度比次梁的线刚度大得多时,主梁变形对次梁内力的影响才比较小。次梁变形对板内力的影响也是这样。如要考虑这种影响,需按交叉梁系进行内力分析,比较复杂。

假定支座可自由转动,实际上忽略了次梁对板、主梁对次梁、柱对主梁的转动约束能力。在现浇混凝土楼盖中,梁、板是整浇在一起的,当板发生弯曲转动时,支承它的次梁将产生扭转,次梁的抗扭刚度将约束板的弯曲转动,使板在支承处的实际转角 θ' 比理想铰支承时的转角 θ 小,如图11-4所示。同样的情况发生在次梁和主梁之间。由此假定带来的误差将通过折算荷载的方式来弥补,见下述。

通常混凝土柱是与主梁刚接的,柱对主梁弯曲转动的约束能力取决于主梁线刚度与柱子线刚度之比,当比值较大时,约束能力较弱。一般认为,当主梁的线刚度与柱子线刚度之比大于5时,可忽略这种影响,按连续梁模型计算主梁,否则应按梁、柱刚接的框架模型计算。

四周与梁整体连接的低配筋率板,临近破坏时其中和轴非常接近板的表面。因此,在纯弯矩作用下,板的中平面位于受拉区,因周边变形受到约束,板内将存在轴向压力,这种轴向力一般称为薄膜力。



图 11-5 板的内拱作用

由偏心受压构件正截面承载力理论可知,在一定程度内轴压力将提高构件的受弯承载力。特别是在受拉混凝土开裂后,实际中和轴成拱形(图11-5),板的周边支承构件提供的水平推力将减少板在竖向荷载下的截面弯矩。但是,为了简化计算,在内力分析时,一般不考虑板的薄膜效应。这一有利作用将在板的截面设计时,根据不同的支座约束情况,对板的计算弯矩进行折减,见后述。

在荷载传递过程中,忽略梁、板连续性影响的假定(3),主要是为了简化计算,且误差也不大。

等跨连续梁,当其跨数超过五跨时,中间各跨的内力与第三跨非常接近,为了减少计算工作量,所有中间跨的内力和配筋都可以按第三跨来处理。等跨连续梁的内力有现成的图表可以利用,非常方便。对于非等跨,但跨度相差不超过10%的连续梁也可借用等跨连续梁的内力图表,以简化计算。

2. 计算单元及从属面积

为减少计算工作量,结构内力分析时,常常不是对整个结构进行分析,而是

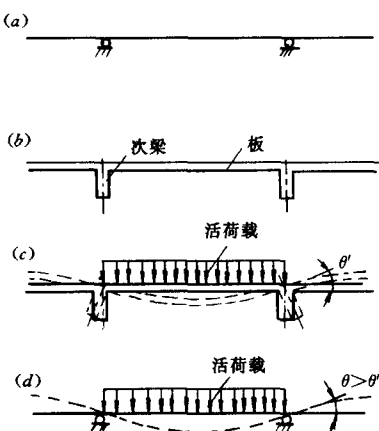


图 11-4 支座抗扭刚度的影响

(a) 板的计算模型; (b) 板的实际支承情况; (c) 活荷载作用下,板的变形; (d) 活荷载作用下,板计算模型的变形

从实际结构中选取有代表性的某一部分作为计算的对象，称为计算单元。

对于单向板，可取1m宽度的板带作为其计算单元，在此范围内，即图11-6中用阴影线表示的楼面均布荷载便是该板带承受的荷载，这一负荷范围称为从属面积，即计算构件负荷的楼面面积。

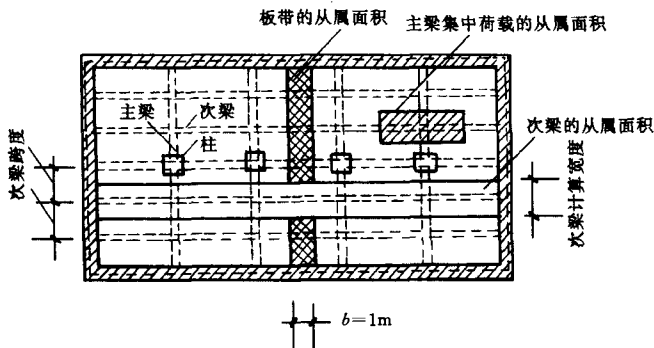


图 11-6 板、梁的荷载计算范围

楼盖中部主、次梁截面形状都是两侧带翼缘（板）的T形截面，每侧翼缘板的计算宽度取与相邻梁中心距的一半。次梁承受板传来的均布线荷载，主梁承受次梁传来的集中荷载，由上述假定（3）可知，一根次梁的负荷范围以及次梁传给主梁的集中荷载范围如图11-6所示。

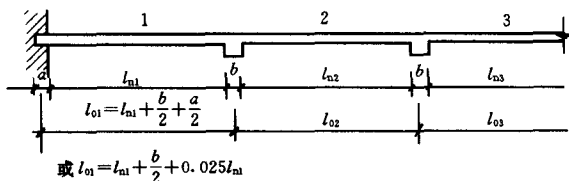


图 11-7 按弹性理论计算时的计算跨度

3. 计算跨度

由图11-6知，次梁的间距就是板的跨长，主梁的间距就是次梁的跨长，但不一定就等于计算跨度。梁、板的计算跨度 l_0 是指内力计算时

所采用的跨间长度。从理论上讲，某一跨的计算跨度应取为该跨两端支座处转动点之间的距离。所以当按弹性理论计算时，中间各跨取支承中心线之间的距离；边跨由于端支座情况有差别，与中间跨的取值方法不同。如果端部搁置在支承构件上，支承长度为 a ，则对于梁，伸进边支座的计算长度可在 $0.025l_{n1}$ 和 $a/2$ 两者中取小值，即边跨计算长度在 $\left(1.025l_{n1} + \frac{b}{2}\right)$ 与 $\left(l_{n1} + \frac{a+b}{2}\right)$ 两者中取小值，如图11-7所示；对于板，边跨计算长度在 $\left(1.025l_{n1} + \frac{b}{2}\right)$ 与 $\left(l_{n1} + \frac{h+b}{2}\right)$ 两者中取小值。梁、板在边支座与支承构件整浇时，边跨也取支承中心线之间的距离。这里， l_{n1} 为梁、板边跨的净跨长， b 为第一内支座的支承宽度， h 为板厚。

4. 荷载取值

楼盖上的荷载有恒荷载和活荷载两类。恒荷载包括结构自身重力、建筑面层、

固定设备等。活荷载包括人群、堆料和临时设备等。

恒荷载的标准值可按其几何尺寸和材料的重力密度计算。《建筑结构荷载规范》(GB 50009)规定了民用建筑楼面上的均布活荷载标准值及其组合值、频遇值和准永久值系数,见附录5。在《建筑结构荷载规范》的附录C中也给出了某些工业建筑的楼面活荷载值。

楼面结构上的局部荷载可按《建筑结构荷载规范》中附录B的规定,换算为等效均布活荷载。

确定荷载效应组合的设计值时,恒荷载的分项系数取为:当其效应对结构不利时,对由活荷载效应控制的组合,取1.2,对由恒荷载效应控制的组合,取1.35;当其效应对结构有利时,一般情况,取1.0,对倾覆和滑移验算取0.9。活荷载的分项系数一般情况下取1.4,对楼面活荷载标准值大于 4kN/m^2 的工业厂房楼面结构的活荷载,取1.3。

对于民用建筑,当楼面梁的负荷范围较大时,负荷范围内同时布满活荷载标准值的可能性较小,故可以对活荷载标准值进行折减,见§13.2.1。

已如前述,计算假定(1)忽略了支座对被支承构件的转动约束,这对等跨连续梁、板在恒荷载作用下带来的误差是不大的,但在活荷载不利布置下,次梁的转动将减小板的内力。为了使计算结果比较符合实际情况,且为了简单,采取增大恒荷载、相应减小活荷载,保持总荷载不变的方法来计算内力,以考虑这种有利影响。同理,主梁的转动势必也将减小次梁的内力,故对次梁也采用折算荷载来计算次梁的内力,但折算得少些。

折算荷载的取值如下:

$$\text{连续板} \quad g' = g + \frac{q}{2}; \quad q' = \frac{q}{2} \quad (11-1)$$

$$\text{连续梁} \quad g' = g + \frac{q}{4}; \quad q' = \frac{3q}{4} \quad (11-2)$$

式中 g 、 q ——单位长度上恒荷载、活荷载设计值;

g' 、 q' ——单位长度上折算恒荷载、折算活荷载设计值。

当板或梁搁置在砌体或钢结构上时,则荷载不作调整。

11.2.3 连续梁、板按弹性理论的内力计算

1. 活荷载的不利布置

活荷载时有时无,为方便设计,规定活荷载是以一个整跨为单位来变动的,因此在设计连续梁、板时,应研究活荷载如何布置将使梁、板内某一截面的内力绝对值最大,这种布置称为活荷载的最不利布置。

由弯矩分配法知,某一跨单独布置活荷载时,①本跨支座为负弯矩,相邻跨支座为正弯矩,隔跨支座又为负弯矩;②本跨跨中为正弯矩,相邻跨跨中为负弯矩,隔跨跨中又为正弯矩。

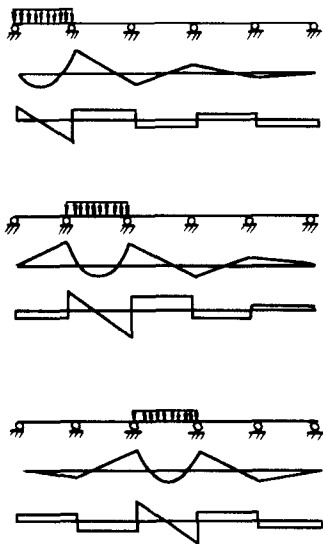


图 11-8 单跨承载时
连续梁的内力图

图11-8 是五跨连续梁,单跨布置活荷载时的弯矩 M 和剪力 V 的图形。研究图11-8的弯矩和剪力分布规律以及不同组合后的效果,不难发现活荷载最不利布置的规律:

(1) 求某跨跨内最大正弯矩时,应在本跨布置活荷载,然后隔跨布置;

(2) 求某跨跨内最大负弯矩时,本跨不布置活荷载,而在其左右邻跨布置,然后隔跨布置;

(3) 求某支座绝对值最大的负弯矩时,或支座左、右截面最大剪力时,应在该支座左右两跨布置活荷载,然后隔跨布置。

2. 内力计算

明确活荷载不利布置后,可按《结构力学》中讲述的方法求出弯矩和剪力。对于等跨连续梁,可由附录7查出相应的弯矩、剪力系数,利用下列公式计算跨内或支座截面的最大内力

均布及三角形荷载作用下:

$$\left. \begin{aligned} M &= k_1 g l_0^2 + k_2 q l_0^2 \\ V &= k_3 g l_0 + k_4 q l_0 \end{aligned} \right\} \quad (11-3)$$

集中荷载作用下:

$$\left. \begin{aligned} M &= k_5 G l_0 + k_6 P l_0 \\ V &= k_7 G + k_8 P \end{aligned} \right\} \quad (11-4)$$

式中 g 、 q ——单位长度上的均布恒荷载设计值、均布活荷载设计值;

G 、 P ——集中恒荷载设计值、集中活荷载设计值;

l_0 ——计算跨度;

k_1 、 k_2 、 k_5 、 k_6 ——附录7中相应栏中的弯矩系数;

k_3 、 k_4 、 k_7 、 k_8 ——附录7中相应栏中的剪力系数。

3. 内力包络图

求出了支座截面和跨内截面的最大弯矩值、最大剪力值后,就可进行截面设计。但这只能确定支座截面和跨内的配筋,而不能确定钢筋在跨内的变化情况,例如上部纵向钢筋的切断与下部纵向钢筋的弯起,为此就需要知道每一跨内其他截面最大弯矩和最大剪力的变化情况,即内力包络图。

内力包络图由内力叠合图形的外包线构成。现以承受均布线荷载的五跨连续梁的弯矩包络图来说明。根据活荷载的不同布置情况,每一跨都可以画出四个弯矩图形,分别对应于跨内最大正弯矩、跨内最小正弯矩(或负弯矩)和左、右支座截面的最大负弯矩。当端支座是简支时,边跨只能画出三个弯矩图形。把这些