



劳动和社会保障部全国计算机信息高新技术考试指定教材

数据库应用 (Access 平台)

Access 2002

试题汇编

(操作员级)

国家职业技能鉴定专家委员会 编写
计算机专业委员会



电子工业出版社



北京希望电子出版社
Beijing Hope Electronic Press
www.bhp.com.cn

劳动和社会保障部全国计算机信息高新技术考试指定教材



数据库应用 (Access 平台)

Access 2002

试题汇编

(操作员级)

国家职业技能鉴定专家委员会 编写
计算机专业委员会



电子科技大学出版社



北京希望电子出版社
Beijing Hope Electronic Press
www.bhp.com.cn

内 容 简 介

由劳动和社会保障部职业技能鉴定中心在全国统一组织实施的全国计算机信息高新技术考试是面向广大社会劳动者举办的计算机职业技能考试,考试采用国际通行的专项职业技能鉴定方式,测定应试者的计算机应用操作能力,以适应社会发展和科技进步需要。

本书包含了全国计算机信息高新技术考试数据库应用(Access平台)Access 2002 操作员级题库的全部试题,经国家职业技能鉴定专家委员会计算机专业委员会审定,考生考试时所做题目从中随机抽取。本书既可供正式考试时使用,也可供考生考前练习之用,是参加数据库应用模块(Access平台)操作员级考试的考生人手一册的必备技术资料。本书供考评员和培训教师在组织培训、操作练习和自学提高等方面使用。

本书还可供广大读者学习 Access 应用操作知识、自测 Access 应用操作技能,也是各级各类大中专院校、技校、职高作为 Access 应用操作技能培训与测评的参考书。

本书提供五套题库素材,请从网站(www.b-xr.com)下载。

图书在版编目(CIP)数据

数据库应用(Access平台)Access 2002 试题汇编. 操作员级/国家职业技能鉴定专家委员会计算机专业委员会编写. —成都:电子科技大学出版社,2004.5

ISBN 7-81094-412-6

I.数… II.国… III.关系数据库—数据库管理系统, Access 2002—习题 IV. TP311.138-44

中国版本图书馆CIP数据核字(2004)第003772号

数据库应用(Access平台)Access 2002 试题汇编(操作员级)

国家职业技能鉴定专家委员会计算机专业委员会 编写

-
- 出 版 : 电子科技大学出版社(成都建设北路二段四号 邮编: 610054)
北京希望电子出版社(北京市海淀区知春路甲 63 号卫星大厦三层 100080)
北京市海淀区中关村南大街16号 100081
网址: www.bhp.com.cn E-mail: lwm@bhp.com.cn yb@bhp.com.cn
电话: 010-62520290, 62521724, 62528991, 62630301, 62524940, 62521921 (发行)
010-82675588-318, 62532258, 62562329 (门市) 010-82675588-501, 82675588-201 (编辑部)
- 责 任 编 辑 : 范二朋
发 行 : 新华书店经销
印 刷 : 北京媛明印刷厂
开 本 : 787mm×1092mm 1/16 印张 20.75 字数 474 千字
版 次 : 2004 年 5 月第一版
印 次 : 2004 年 5 月第一次印刷
书 号 : ISBN 7-81094-412-6/TP·245
印 数 : 0001-4000 册
定 价 : 30.00 元
-

国家职业技能鉴定专家委员会

计算机专业委员会名单

主任委员：路甬祥 王 选

副主任委员：陈 冲 陈 宇 周明陶

委 员：（按姓氏笔画排序）

王 林 冯登国 关东明 朱崇君 李 华 李明树

李京申 求伯君 何新华 宋 建 陆卫民 陈 禹

陈 钟 陈 敏 明 宏 罗 军 金志农 金茂忠

赵洪利 钟玉琢 徐广卿 徐建华 鲍岳桥 雷 毅

秘 书 长：赵伯雄

全国计算机信息高新技术考试
数据库应用（Access 平台）操作员级

命题组成员

魏新在	付华杰	赵树林	王 飞
姜中华	刘在强	宝力高	程 斌
荣 磊	王大印	徐 津	钟仕增
杨 宁	马 喜	马世奎	罗 军
段之颖	金志农	奚 昕	陆卫民
杨 波	郑明红	范二朋	

全国计算机信息高新技术考试简介

全国计算机信息高新技术考试是劳动和社会保障部为适应社会发展和科技进步的需要，提高劳动力素质和促进就业，加强计算机信息高新技术领域新职业、新工种职业技能鉴定工作，授权劳动和社会保障部职业技能鉴定中心在全国范围内统一组织实施的社会化职业技能考试。根据劳动和社会保障部职业技能开发司、劳动和社会保障部职业技能鉴定中心劳培司字[1997]63号文件：“考试合格者由劳动和社会保障部职业技能鉴定中心统一核发计算机信息高新技术考试合格证书。该证书作为反映计算机操作技能水平的基础性职业资格证书，在要求计算机操作能力并实行岗位准入控制的相应职业作为上岗证；在其他就业和职业评聘领域作为计算机相应操作能力的证明。通过计算机信息高新技术考试，获得操作员、高级操作员资格者，分别视同于中华人民共和国中级、高级技术等级，其使用及待遇参照相应规定执行；获得操作师、高级操作师资格者参加技师、高级技师技术职务评聘时分别作为其专业技能的依据。”

开展这项工作的主要目的，就是为了推动高新技术在我国的迅速普及，促使其得到推广应用，提高应用人员的使用水平和高新技术装备的使用效率，促进生产效率的提高；同时，对高新技术应用人员的择业、流动提供一个应用水平与能力的标准证明，以适应劳动力的市场化、管理。

根据职业技能鉴定要求和劳动力市场化、管理需要，职业技能鉴定必须做到操作直观、项目明确、能力确定、水平相当且可操作性强的要求。因此，全国计算机信息高新技术考试采用了一种新型的、国际通用的专项职业技能鉴定方式。根据计算机不同应用领域的特征，划分模块和系列，各系列按等级分别独立进行考试。

目前划分了五个级别：

序号	级别	与国家职业资格对应关系
1	高级操作师级	中华人民共和国职业资格证书国家职业资格一级
2	操作师级	中华人民共和国职业资格证书国家职业资格二级
3	高级操作员级	中华人民共和国职业资格证书国家职业资格三级
4	操作员级	中华人民共和国职业资格证书国家职业资格四级
5	初级操作员级	中华人民共和国职业资格证书国家职业资格五级

目前划分了 15 个模块，36 个系列：

序号	模块	模块名称	编号	平台
1		初级操作员	001	Windows/Office
2	00	办公软件应用	002	Windows 平台 (MS Office)
			003	Windows 平台 (WPS)
3	01	数据库应用	011	FoxBASE+平台
			012	Visual FoxPro 平台
			013	SQL Server 平台
			014	Access 平台
4	02	计算机辅助设计	021	AutoCAD 平台
			022	Protel 平台

序号	模块	模块名称	编号	平台
5	03	图形图像处理	031	3D Studio 平台
			032	PhotoShop 平台
			034	3D Studio MAX 平台
			035	CorelDRAW 平台
			036	Illustrator 平台
6	04	专业排版	041	方正书版、报版平台
			042	PageMaker 平台
7	05	因特网应用	051	Netscape 平台
			052	Internet Explorer 平台
			053	ASP 平台
8	06	计算机中文速记	061	听录技能
9	07	微型计算机安装调试维修	071	IBM-PC 兼容机
10	08	局域网管理	081	Windows NT 平台
			082	Novell NetWare 平台
11	09	多媒体软件制作	091	Director 平台
			092	Authorware 平台
12	10	应用程序设计编制	101	Visual Basic 平台
			102	Visual C++平台
			103	Delphi 平台
13	11	会计软件应用	111	用友软件系列
			112	金蝶软件系列
14	12	网页制作	121	Dreamweaver 平台
			122	Fireworks 平台
			123	Flash 平台
			124	FrontPage 平台
15	13	视频编辑	131	Premiere 平台
			132	After Effect 平台

全国计算机信息高新技术考试密切结合计算机技术迅速发展的实际情况，根据软硬件发展的特点来设计考试内容和考核标准及方法，尽量采用优秀国产软件，采用标准化考试方法，重在考核计算机软件的操作能力，侧重专门软件的应用，培养具有熟练的计算机相关软件操作能力的劳动者。在考试管理上，采用随培随考的方法，不搞全国统一时间的考试，以适应考生需要。向社会公开考题和答案，不搞猜题战术，以求公平并提高学习效率。

全国计算机信息高新技术考试特别强调规范性，劳动和社会保障部职业技能鉴定中心根据“统一命题、统一考务管理、统一考评员资格、统一培训考核机构条件标准、统一颁发证书”的原则进行质量管理，每一个考核模块都制定了相应的鉴定标准和考试大纲，各地区进行培训和考试都执行统一的标准和大纲，并使用统一教材，以避免“因人而异”的随意性，使证书获得者的水平具有等价性。为适应计算机技术快速发展的现实情况，不断跟踪最新应用技术，还建立了动态的职业鉴定标准体系，并由专家委员会根据技术发展进行拟定、调整和公布。

考试咨询网站: www.citt.org.cn 培训教材咨询电话: 010-62630301, 62520290

出版说明

全国计算机信息高新技术考试是劳动和社会保障部为适应社会发展和科技进步的需要,提高劳动力素质和促进就业,加强计算机信息高新技术领域新职业、新工种职业技能鉴定工作,授权劳动和社会保障部职业技能鉴定中心在全国范围内统一组织实施的社会化职业技能鉴定考试。

根据职业技能鉴定要求和劳动力市场化管理需要,职业技能鉴定必须做到操作直观、项目明确、能力确定、水平相当且可操作性强的要求,因此,全国计算机信息高新技术考试采用了一种新型的、国际通用的专项职业技能鉴定方式。根据计算机不同应用领域的特征,划分了模块和平台,各平台按等级分别独立进行考试,应试者可根据自己工作岗位的需要,选择考核模块和参加培训。

全国计算机及信息高新技术考试特别强调规范性,劳动和社会保障部职业技能鉴定中心根据“统一命题、统一考务管理、统一考评员资格、统一培训考核机构条件标准、统一颁发证书”的原则进行质量管理。每一个考试模块都制订了相应的鉴定标准和考试大纲,各地区进行培训和考试都执行统一的标准和大纲,并使用统一教材,以避免“因人而异”的随意性,使证书获得者的水平具有等价性。

为保证考试与培训的需要,每个模块的教材由两种指定教材组成。其中一种是汇集了本模块全部试题的《试题汇编》,一种是用于系统教学使用的《培训教程》。

本书是劳动和社会保障部全国计算机信息高新技术考试中的数据库应用模块(Access平台)Access 2002 操作员级试题库的试卷部分,由数据库应用(Access平台)Access 2002 操作员级命题组编写,国家职业技能鉴定专家委员会计算机专业委员会审定。

本书根据《全国计算机信息高新技术考试数据库应用模块培训和考核标准》及《数据库应用(Access平台)操作员级考试大纲》编写,供各考试站组织培训、考试使用。本书汇集了全部试题,分8个单元。考试时,考生根据选题单上的题号,选择题目,按照操作要求和样文,调用计算机中考试前已安装的题库电子文件,完成相应题目。

本书也能为社会各界组织计算机应用考试、检测数据库应用能力提供考试支持,为各级各类学校组织计算机教学与考试提供题源,为自学者提供学习的主要侧重点和实际达到能力的检测手段。

本书不但是劳动和社会保障部全国计算机信息高新技术考试指定教材,同时也可作为高等院校、技校、职高和社会电脑培训班的教材。

参与本书编写工作的有:魏新在、付华杰、赵树林、王飞、姜中华、刘在强、宝力高、程斌、荣磊、王大印、徐津、钟仕增、杨宁、马喜、马世奎。

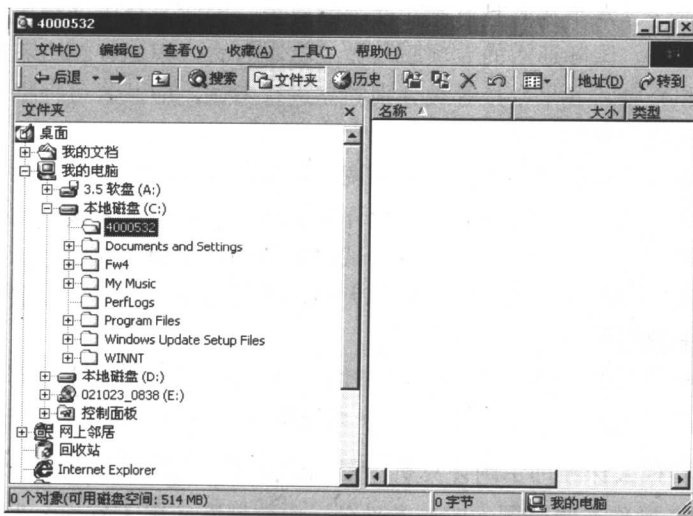
关于本教程的不足之处,敬请批评指正。

考试说明

为了避免考生在考试中因非技能因素影响考试成绩,特此将考试时值得注意的问题说明如下,请考生在考试前仔细阅读本考试说明,正式考试时按照本考试说明正确建立考生文件夹并调用题库素材文件和保存考试结果文件。

一、考生文件夹

在“资源管理器”中 C 盘根目录下新建一个文件夹,文件夹的名称为考生准考证后 7 位数字。例如:考生的准考证号为 0241078610024000532,则考生文件夹名为 4000532,如下图所示。



二、题库文件夹

考试所需素材在 C:\2003ACC 文件夹下各单元的文件夹中,如第一单元的素材路径为: C:\2003ACC\Unit1; 第二单元的素材路径为: C:\2003ACC\Unit2; 依此类推……如下图所示。



目 录

第一单元 掌握基础	1
1.1 第 1 题	1
1.2 第 2 题	3
1.3 第 3 题	5
1.4 第 4 题	7
1.5 第 5 题	9
1.6 第 6 题	11
1.7 第 7 题	13
1.8 第 8 题	15
1.9 第 9 题	17
1.10 第 10 题	19
1.11 第 11 题	21
1.12 第 12 题	23
1.13 第 13 题	25
1.14 第 14 题	27
1.15 第 15 题	29
1.16 第 16 题	31
1.17 第 17 题	33
1.18 第 18 题	35
1.19 第 19 题	37
1.20 第 20 题	39
第二单元 创建数据库表	41
2.1 第 1 题	41
2.2 第 2 题	43
2.3 第 3 题	45
2.4 第 4 题	47
2.5 第 5 题	49
2.6 第 6 题	51
2.7 第 7 题	53
2.8 第 8 题	55
2.9 第 9 题	57
2.10 第 10 题	59
2.11 第 11 题	61
2.12 第 12 题	63
2.13 第 13 题	65

2.14	第 14 题	67
2.15	第 15 题	69
2.16	第 16 题	71
2.17	第 17 题	73
2.18	第 18 题	75
2.19	第 19 题	77
2.20	第 20 题	79
第三单元 创建查询		81
3.1	第 1 题	81
3.2	第 2 题	83
3.3	第 3 题	85
3.4	第 4 题	87
3.5	第 5 题	89
3.6	第 6 题	91
3.7	第 7 题	93
3.8	第 8 题	95
3.9	第 9 题	97
3.10	第 10 题	99
3.11	第 11 题	101
3.12	第 12 题	103
3.13	第 13 题	105
3.14	第 14 题	107
3.15	第 15 题	109
3.16	第 16 题	111
3.17	第 17 题	113
3.18	第 18 题	115
3.19	第 19 题	117
3.20	第 20 题	119
第四单元 创建窗体		121
4.1	第 1 题	121
4.2	第 2 题	123
4.3	第 3 题	125
4.4	第 4 题	127
4.5	第 5 题	129
4.6	第 6 题	131
4.7	第 7 题	133
4.8	第 8 题	135
4.9	第 9 题	137
4.10	第 10 题	139

4.11	第 11 题	141
4.12	第 12 题	143
4.13	第 13 题	145
4.14	第 14 题	147
4.15	第 15 题	149
4.16	第 16 题	151
4.17	第 17 题	153
4.18	第 18 题	155
4.19	第 19 题	157
4.20	第 20 题	159
第五单元 报表的创建和应用		161
5.1	第 1 题	161
5.2	第 2 题	163
5.3	第 3 题	165
5.4	第 4 题	167
5.5	第 5 题	169
5.6	第 6 题	171
5.7	第 7 题	173
5.8	第 8 题	175
5.9	第 9 题	177
5.10	第 10 题	179
5.11	第 11 题	181
5.12	第 12 题	183
5.13	第 13 题	185
5.14	第 14 题	187
5.15	第 15 题	189
5.16	第 16 题	191
5.17	第 17 题	193
5.18	第 18 题	195
5.19	第 19 题	197
5.20	第 20 题	199
第六单元 数据访问页		201
6.1	第 1 题	201
6.2	第 2 题	203
6.3	第 3 题	205
6.4	第 4 题	207
6.5	第 5 题	209
6.6	第 6 题	211
6.7	第 7 题	213

6.8	第 8 题	215
6.9	第 9 题	217
6.10	第 10 题	219
6.11	第 11 题	221
6.12	第 12 题	223
6.13	第 13 题	225
6.14	第 14 题	227
6.15	第 15 题	229
6.16	第 16 题	231
6.17	第 17 题	233
6.18	第 18 题	235
6.19	第 19 题	237
6.20	第 20 题	239
第七单元 数据库的管理		241
7.1	第 1 题	241
7.2	第 2 题	243
7.3	第 3 题	245
7.4	第 4 题	247
7.5	第 5 题	249
7.6	第 6 题	251
7.7	第 7 题	253
7.8	第 8 题	255
7.9	第 9 题	257
7.10	第 10 题	259
7.11	第 11 题	261
7.12	第 12 题	263
7.13	第 13 题	265
7.14	第 14 题	267
7.15	第 15 题	269
7.16	第 16 题	271
7.17	第 17 题	273
7.18	第 18 题	275
7.19	第 19 题	277
7.20	第 20 题	279
第八单元 综合应用		281
8.1	第 1 题	281
8.2	第 2 题	283
8.3	第 3 题	285
8.4	第 4 题	287

8.5	第 5 题	289
8.6	第 6 题	291
8.7	第 7 题	293
8.8	第 8 题	295
8.9	第 9 题	297
8.10	第 10 题	299
8.11	第 11 题	301
8.12	第 12 题	303
8.13	第 13 题	305
8.14	第 14 题	307
8.15	第 15 题	309
8.16	第 16 题	311
8.17	第 17 题	313
8.18	第 18 题	315
8.19	第 19 题	317
8.20	第 20 题	319

第一单元 掌握基础

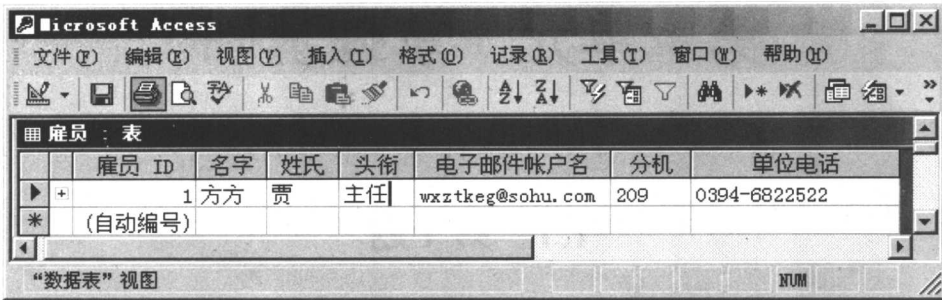
1.1 第1题

【操作要求】

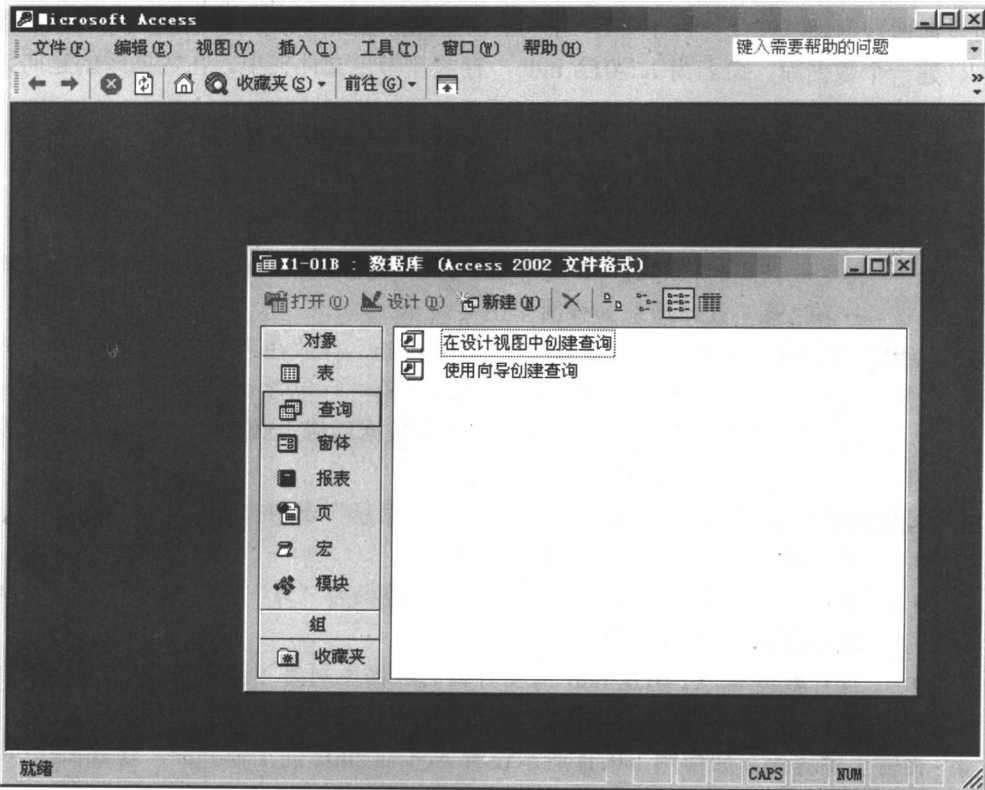
将 C:\2003ACC\Unit1\Y1-01.xls 复制到考生文件夹，完成下列操作。

1. **创建数据库：**选择“讲座管理（Event Management）”数据库创建向导，按要求新建一个数据库，命名为 X1-01A.mdb，存放在考生文件夹中。在数据库创建向导中完成如下操作：
 - 在“雇员信息”表中将字段“电子邮件账户名”选中；
 - 将屏幕的显示样式设为“国际”类型；
 - 将打印报表所用的样式设为“组织”类型；
 - 指定数据库的标题为“讲座管理”，并启用该数据库，输入“雇员”表的第一条记录，最终结果如样图 1-01A 所示。
2. **使用外部数据：**新建一个空数据库 X1-01B.mdb，存放在考生文件夹中。导入考生文件夹中的文件 Y1-01.xls 到新表中，要求“第一行包含列标题”，选择字段“考号”为主键，表命名为“考场信息”，导入数据后将“xbdm”一列重命名为“性别”。
3. **调整数据库** 在数据库 X1-01B.mdb 的“考场信息”表中执行以下操作：
 - 将“性别”的字段大小设置为 2；
 - 查找所有“性别”为“1”的字段，并替换为“男”，“性别”为“2”的字段替换为“女”；
 - 设计数据库 X1-01B.mdb 需要存储的数据类别为“考试文件”，作者为考生姓名，单位为考生所在单位。
4. **设置工作界面：**如样图 1-01B 所示设置 Access 2002 的工作界面，设置后拷屏，保存到考生文件夹下并命名为 X1-01.bmp。

【样图 1-01A】



【样图 1-01B】





1.2 第2题

【操作要求】

将 C:\2003ACC\Unit1\Y1-02.xls 复制到考生文件夹，完成下列操作。

1. **创建数据库：**选择“讲座管理（Event Management）”数据库创建向导，按要求新建一个数据库，命名为 X1-02A.mdb，存放在考生文件夹中。在数据库创建向导中完成如下操作：
 - 在“付款信息”表中将字段“信用卡授权号码”选中；
 - 将屏幕的显示样式设为“宣纸”类型；
 - 将打印报表所用的样式设为“紧凑”类型；
 - 指定数据库的标题为“讲座管理”，并启用该数据库，输入“雇员”表的第一条记录，最终结果如样图 1-02A 所示。
2. **使用外部数据：**新建一个空数据库 X1-02B.mdb，存放在考生文件夹中。导入考生文件夹中的文件 Y1-02.xls 到新表中，要求“第一行包含列标题”，选择字段“报名序号”为主键，新表命名为“考试报名”，导入数据后将“kslb”一列重命名为“考试类别”。
3. **调整数据库** 在数据库 X1-02B.mdb 的“考试报名”表中执行以下操作：
 - 将“考试类别”的字段大小设置为 4；
 - 查找所有“考试类别”为“1”的字段，并替换为“应届”，“考试类别”为“2”的字段替换为“往届”；
 - 设计数据库 X1-02B.mdb 需要存储的数据类别为“考试文件”，作者为考生姓名，单位为考生所在单位。
4. **设置工作界面：**如样图 1-02B 所示设置 Access 2002 的工作界面，设置后拷屏，保存到考生文件夹下并命名为 X1-02.bmp。