



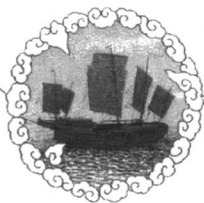
罗苏文 著

上海传奇

文明嬗变的侧影

1553—1949





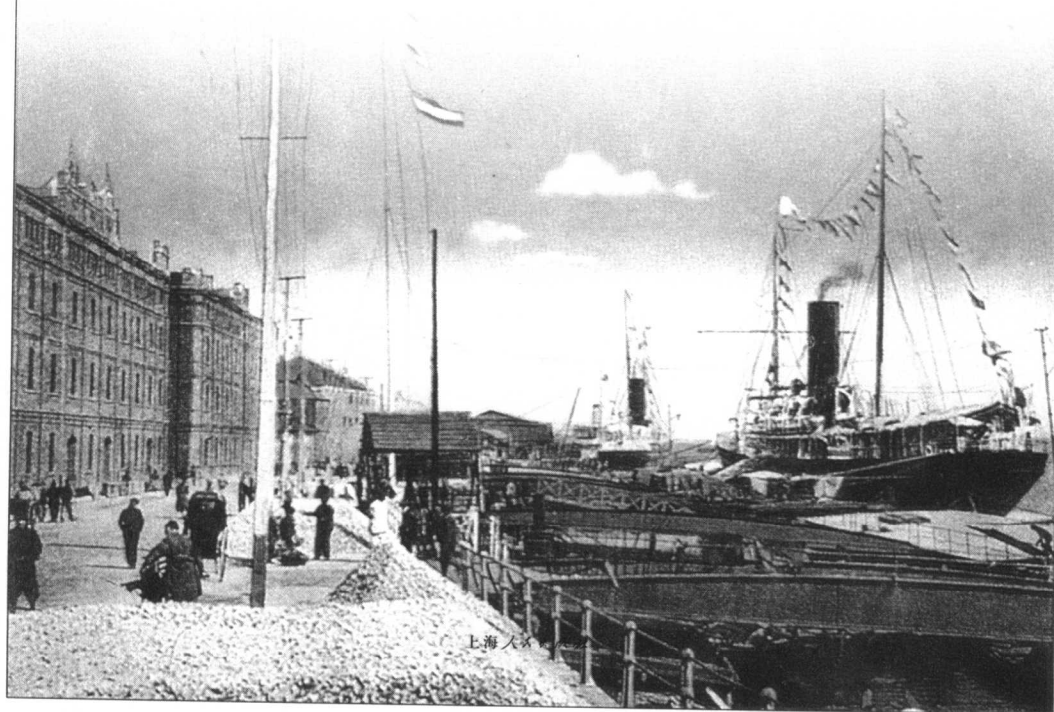
罗苏文 著

上海传奇



文明嬗变的侧影

1553—1949



上海人民

图书在版编目(CIP)数据

上海传奇.文明嬗变的侧影(1553—1949)/罗苏文著.

—上海:上海人民出版社,2004

ISBN 7-208-05335-9

I. 上... II. 罗... III. 上海市—地方史
IV. K295.1

中国版本图书馆CIP数据核字(2004)第101652号

责任编辑 曹利群

唐云松

装帧设计 王小阳

上海传奇

——文明嬗变的侧影(1553—1949)

罗苏文 著

世纪出版集团

上海人民出版社出版

(200001 上海福建中路193号 www.ewen.cc)

世纪出版集团发行中心发行

上海商务联西印刷有限公司印刷

开本 787×1092 1/16 印张 26 插页 2 字数 327,000

2004年12月第1版 2004年12月第1次印刷

ISBN 7-208-05335-9/K·1074

定价 45.00元



前 言

1840—1842年，中国脆弱的大门在东南沿海被英国战舰轰开。依据中英《江宁条约》，上海被列为首批通商的五口之一。这段往事的发展包含民族之间征服与反征服历史的侧影，但中西文化彼此难以走近的历史也同步被终止，引发文明嬗变的火种落地点燃。一年之后，由英国驻沪领事宣布上海港开埠通商，上海作为中国的东大门，终于向世界敞开了。

前近代的上海只是江南古镇后起的一个模仿者，它属于江南市镇史的一部分，未能充分展示自己的个性。汉唐水，宋元镇，明清建筑，本地人，大体可以勾勒出江南市镇的基本元素。1553年（明嘉靖三十二年），上海初遭外患。为抵御倭寇袭扰，上海始筑城墙。城墙提供保护，标明界限，也构成外来文化输入不易逾越的鸿沟。上海与大海为邻，但海上经营区域受到朝廷的严厉限制，被指定主要从事南北沿海埠际贸易及中日贸易。开埠通商则意味着上海已成为欧美环球海上贸易走廊在远东的一个新成员。上海正是从这个起点出发，率先划定外侨居留区界址，进而以一个远东新兴城市的姿态进入世界舞台。这段经历匆匆而过，留下百年足迹，一个空前深刻的历史巨变从此启动。上海作为近代中国都市文化的一种类型，不同于香港，不同于远东出自殖民文化模式的口岸城市，而是在局部范围（公共租界）内实行侨民自治的远东近代都市。同时，它也成为近代世界文明主流输入中国的桥梁，使彼此隔绝太久的中西文化在上海迸发出一系列可惊可喜的有趣碰撞，留下近代中国转型时期的传奇故事。对上海诸

多历史密码的解读、讲述,至今还仅仅是开始。寻访上海近代的传奇经历,也是走进这个逝去的世界、打开它深藏记忆的一把钥匙。

上海开埠后,促进海内外通商是它的最高利益,一以贯之的发展方向是推进近代城市化、工业化,融入近代世界主流文明。这一进程不可避免地伴随着近代工业文明与传统农耕文明尖锐持久的碰撞,当中国被迫中止长期文化休眠状态,睁眼看西潮滚滚涌来时,上海有幸率先领受到脱胎换骨的文化洗礼,这也是一次异常艰辛、别无选择的传奇之旅。这一旅程的目标,即从一个传统商埠转变角色成为近代城市,加入远东环球贸易走廊。^①19世纪中期,上海又与少数远东近代城市先后被推到迎接近代工业文明落户的前沿:孟买成为印度的棉纺织工业中心;加尔各答是黄麻出口港和印度铁路枢纽;日本大阪的棉纺织厂也在试办;吉隆坡成为东南亚的锡都和橡胶工业中心。这些远东近代城市纷纷建立了以轮船、铁路为主的水陆交通系统,拥有邮政、电报、电话通讯设施,劳动力向工业区集中,城市人口迅速递增,这意味着在世界经济一体化潮流推动下,远东近代工业化正快速推进。由于近代国际商务需要广泛的资金周转,商业信用和投资安全都依赖近代法律的有效保护,这便带动了外资银行、保险业的相应出现。同期远东近代城市行政当局转变职能,扩大管理领域,机构分工细致,施政上彼此借鉴,在远东形成了一个推进近代工业文明的城市网络,成为连接国内经济区与世界市场之间的桥梁。

近代上海面对时代的挑战,它能急流勇进吗?

开埠后的上海形成“一地三治”的地方行政管理格局,公共租界、法租界、华界各自为政。在随后的近百年间(直到1943年),没有一个

^① 1511年,葡萄牙海商征服马六甲、建立联络三大洋海上贸易枢纽。此后的三百年间,巴达维亚(即今雅加达,1652年)是荷兰的远东贸易中心,马尼拉(1571年)是西班牙横跨太平洋贸易的商埠之一(另有墨西哥的阿卡普尔科),加尔各答(1773年)成为英国的远东商站。葡萄牙的远东航线连接起印度孟买(1534年)、中国澳门(1557年)和日本长崎(1570年)。这些口岸构成连接西欧、北美与远东环球贸易航线的雏形。



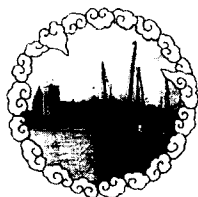
市政当局曾经行使对上海整个城市的管辖权。英国驻沪领事在 19 世纪五六十年代,促成英租界、美租界合并为公共租界,成立工部局,确立侨民自治市政体制;并倡导对《上海租地章程》的修改,形成《上海洋泾浜北首租界章程》,将原来规范居留地租地办法的简章,扩充为赋予租界自治管理权的“租界宪章”。通过《附律》的修订,使公共租界纳税西人会制订、修改行政管理法规有章可循,引进并逐步形成一套近代城市法律系统。于是,在上有大清法律、下以道台为上海地方最高行政长官的原有行政框架内,上海公共租界居然能率先建立一个自治、法治的特别管辖区。19 世纪中期的上海,就此扮演一身二任的角色。引领它走进世界舞台的首席设计师,不是道台、知县,而是公共租界的工部局。近代上海的传奇故事自然也就集中发生在公共租界这个中心舞台。

当英租界、美租界合并改名公共租界时,它已不再是单纯的外侨居留地,而变成上海县境内一个非常特殊的行政区。它的行政管理机构是工部局(侨民自治政府),而居民主体却是华人。它在城外东北的乡野滩地上,不出 20 年就建成上海近代城市化的先行区、示范区。19 世纪是个创造性研究和发明频出的时代,工业革命改变着人们认识世界的方式。晚清上海公共租界工部局并非是在黑暗中摸索的独行者,它在施政中注意聘请各类有经验的专业人员担任相关管理职务,从而能充分借助国际前沿发明成果,从蒸汽机到电力供应,为大工业落户上海提供相对优越的投资环境。同时紧随世界城市公共设施更新的步伐,在煤气、自来水、电灯、电车、电话等引进方面在国内居前列。工部局还借鉴英国城市的管理经验,制订上海都市发展规划;对某些趋势能有所预测,使法规制定较为系统、可行,在一定程度上避免了重复探索,绩效明显。20 世纪工业化进程的推进,对传统行政管理体制提出了挑战。清末民初的中国,经历了帝制走向崩溃和民国初创时期的割据战乱,工部局的城市管理模式却奉行自治、法治原则,提供了近代行政的示范,有效地控制界内社会秩序,保持经济

持续发展,使上海依然能在同期远东近代城市竞争中位居前列。这是中国近代城市建设、管理制度化的成功范例。

多元文化是近代文明演进的趋势,上海则是它在远东地区推进的前沿。在前近代,东亚与西欧几乎被视为地球的东西两端,遥不可及。神州百姓世代生活于华夏文化相对自闭的皇权天下,向往桃花源,不知天外天。开埠后的上海城却与租界为邻,上海人生活在中西两个世界重叠交错的文化环境中。19世纪50年代中期,租界由华洋分居而形成华洋杂处的局面后,公共租界的华人居民在遭受不同等纳税人待遇时,也率先领略到近代城市的自由空气。近代上海在不足百年的时间,令数以百万计不同肤色、语言、背景、梦想的移民不期而至,就因为这里相对能容纳不同的文化,能为个人发展个性、培养人格提供较多的空间。近代上海是个融和谐与对抗于一体的竞争场。人群的高度多样化,促成人的高度个性化,所谓夷夏、尊卑、男女的等级鸿沟在这里首先受到质疑。上海人是在经历震惊与疑惑交织、欣喜与苦涩糅合的感情冲撞下自主成长的。上海是个喜欢个性化的城市,也是中外人士创造力得到激发、展示生命火花的舞台。他们的生命因融入这座城市的记忆而永存。上海凭借相对优越的通讯、交通、传媒资源,取得近代中国信息传播中枢的地位,是近代教育、新闻、出版、戏曲、电影、广播的输入、传播和培育文化专业人才的基地。在近代中国文学宝库中,出自上海的文化产品无疑是门类最丰富、数量最多、传播最广,如报刊书籍、影剧、月份牌广告画等。它们从内容到形式都带有多元文化的印记,为物质、精神相对匮乏的国民展示一个瑰丽多彩的娱乐世界,也使“上海”这个字眼在近代与其说是一个地名,不如说是赋予强烈的时代气息、与众不同的文化符号。上海作为近代中国的时尚之都,既是诸多文化资源的集聚融合地,也是多元文化融合、提升的温床、辐射中心。

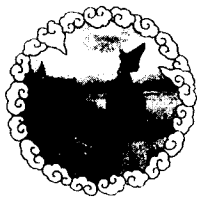
近代上海处于两个世界的相遇地,也是两种文明的碰撞点。它汇集了中国走向世界之初的魅力和磨难、困惑和遗憾。工部局在上海推



前
言

行的行政管理制度被证实是确有成效的，但是它却连同治外法权的废除被抛弃。当上海在追随欧美时尚、更新近代都市生活设施时，内地农村、城镇却无力为亿万国民提供生活方式的多种选择。当都市与乡村景观形成强烈反差时，近代上海的奇迹般崛起难免会被误认为是奢侈、罪恶的替身，“上海”也曾是一个集荣辱于一身的文化符号。

近代上海留下的散乱记忆，是一座庞杂奇特、珍贵无比的文化遗产宝库，其间的种种传奇从无到有，如租界、工部局、道契、会审公廨、自来水、煤气、电灯、马路等等，哪一个不串起一段精彩的往事？不同文化的碰撞能激发人类的创造力，推动着社会进步，如果没有这些“亮点”，近代上海的历史就不会成为中国紧随时代步伐，加入近代工业化、都市化前列的一种象征。近代上海留下的这个精彩瞬间，是一个开端，也是一个绝响。但是，上海走进世界舞台已是一个不可逆转的趋向。无数传奇如同上海城市生命的火炬，薪火相传。它们会永远珍藏在上海记忆深处，激励一代代上海的传人，赋予这座古老而年轻的城市无穷的创造力，去迎接未来的挑战。



目 录

1	前 言
1	一、不平静的东海岸
2	沪涑垒与黄浦江
5	上海港：沙船、土布
9	从“小苏州”到“小广州”
17	东西初会：中国幻影
19	冒险者的东亚厄运
24	二、叩击中国之门
26	“镀金的鸟笼”：广州的商馆区
30	使徒的足迹：天主教传教江南
36	“阿美士德号”首访上海
41	三、城墙内外：两个世界的共处
41	无惊之变：从战到和
52	相遇：上海人与欧洲移民
57	四、租界：上海城的邻居
59	港区与洋关
62	工部局：上海自治会

66	华洋杂居
69	“共和之梦”
73	五、近代城市的肖像
73	外滩:美丽的“眼睛”
80	马路盛景
90	建筑的挑战
97	六、道契的神通
97	永租制
101	租界的“白金”
106	苦涩的诱惑
111	“华契”挽歌
116	七、洋公堂:会审公廨
116	理事衙门
118	混合法庭
124	成长的烦恼
128	“自由区”的民案风波
136	“收管”与收回
141	八、“地火”与自来水
141	煤气工程
144	“地火”照亮夜空
148	煤气业的起飞
151	从蓄水池到自来水厂



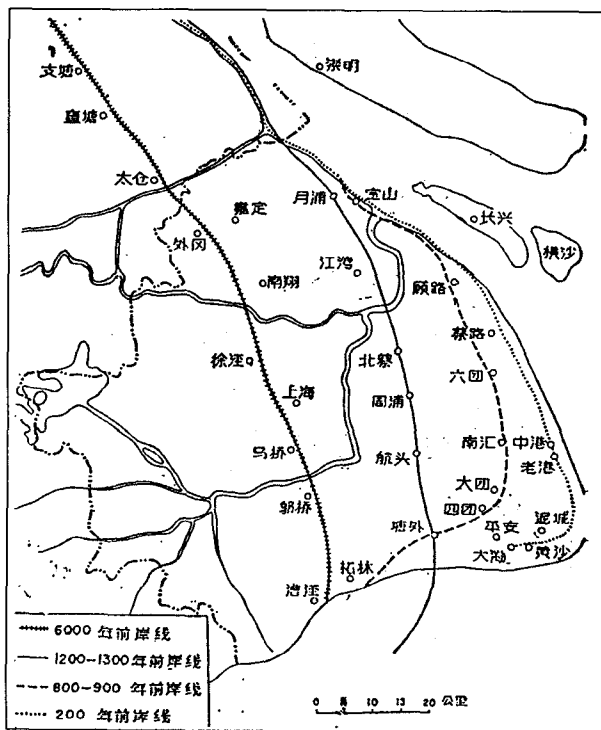
154	入户穿街水自来
162	九、电：神秘使者的光临
162	耀眼的新光源
167	发电厂的成长
170	走近电气时代
177	电报登陆远东
183	德律风：玩具到小灵通
190	十、火警卫士与马路法规
190	从水龙公所开始
195	火灾报警网络
199	马路法规
206	电车叮当：大众车
212	十一、构筑公共卫生的防线
212	粪秽股与公厕
218	菜场的设立
225	牛痘疫苗
231	鼠疫查访风波
235	十二、铁路的序章
235	不敢接受的礼物
237	“挂名”马路
241	“铁龙”与“火轮车”
249	先驱铁路的厄运
252	“声声汽笛去如风”

259	十三、金翼：工厂区的兴起
259	缫丝厂：弃土趋洋
266	纺织革命：棉纺织厂
271	工厂区的雏形
278	女工和童工
285	十四、不确定的世界：租界浮沉
285	五旬同庆：“他们”与“我们”
294	平静的风暴
301	租界的遗产
308	十五、华洋杂处：共栖与疏离
308	双刃剑：约束与庇护
317	二元空间的叠影
324	跨越与割裂
339	华人身份：梦想与苦涩
344	十六、时尚之都：多元文化的摇篮
344	从教堂到洋学堂
358	洋泾浜英语和上海话
363	“唐人街”与中国式公园
371	戏曲、音乐、电影的梦幻曲
380	“象牙之塔”与印刷机
395	主要参考书目
398	后 记



一、不平静的东海岸

上海，地处欧亚大陆的东端，中国东南海岸的中点。这个长江三角洲冲积平原的弹丸之地，在距今约 25000 年前，曾是西通太湖、东接大海的一片浅海。距今约 6000 年前，在上海西境的青浦已有先民定居，而浦东大片沃土还沉眠于海平面下。长江口倾泻的大量泥沙使海岸线缓缓向东伸展，江海交汇处隆起点点沙洲。崇明岛首先在 9 世纪露出海面，横沙岛在 1858 年露出水面，1886 年开始围垦圩田。



上海地区海岸线
变迁示意图

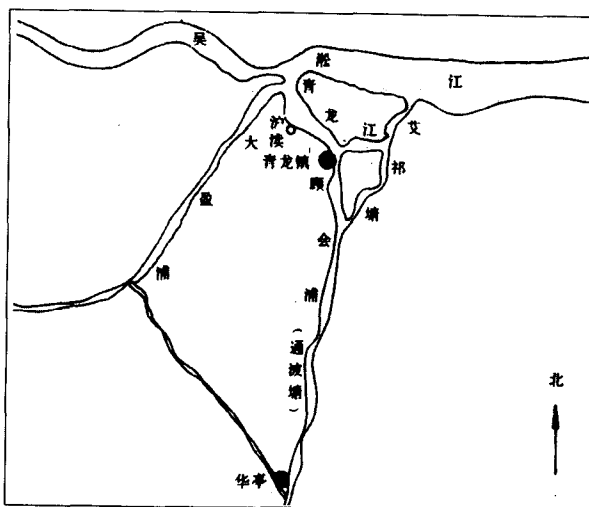
上海的诞生地古老而又年轻,无比神奇。

沪淞垒与黄浦江

在远古时期,今上海市境内地区以吴淞江为横贯东西的出海主水道。它西通太湖,东端出海口名沪淞口。其中的“沪”是捕鱼的工具(今竹栅)，“淞”是指河流单独入海。这个古老的地名,大意是指捕鱼的河海交汇处,也是上海出生的最早记忆。

汉唐时代的沪淞口,总体上还是个开放的滨海门户。吴淞江下游河道迂回曲折,有“五汇四十二湾”之称。它是西通江南都会苏州的捷径。东汉末期(2世纪),吴淞江曾是孙吴水师出海北征辽东、南下台湾的重要水上通道。孙权在位期间(222—257年),曾在吴淞江下游南岸驻军,兴造青龙舰。据说,唐宋时青龙镇的得名与此有关。西晋时(313年)两尊石像竟然浮海光临沪淞口,一时打破了这个海滨渔村的幽静,引起乡民的惊异、猜测,最后石像被迎置吴县通玄观。东晋时,这里曾修筑沪淞垒(今青浦镇西),以抵御海寇的登陆骚扰。

沪淞、青龙镇方位示意图



从沪淞口到沪淞垒,一字之差暗示吴淞江下游一度兼有海防前沿的色彩。

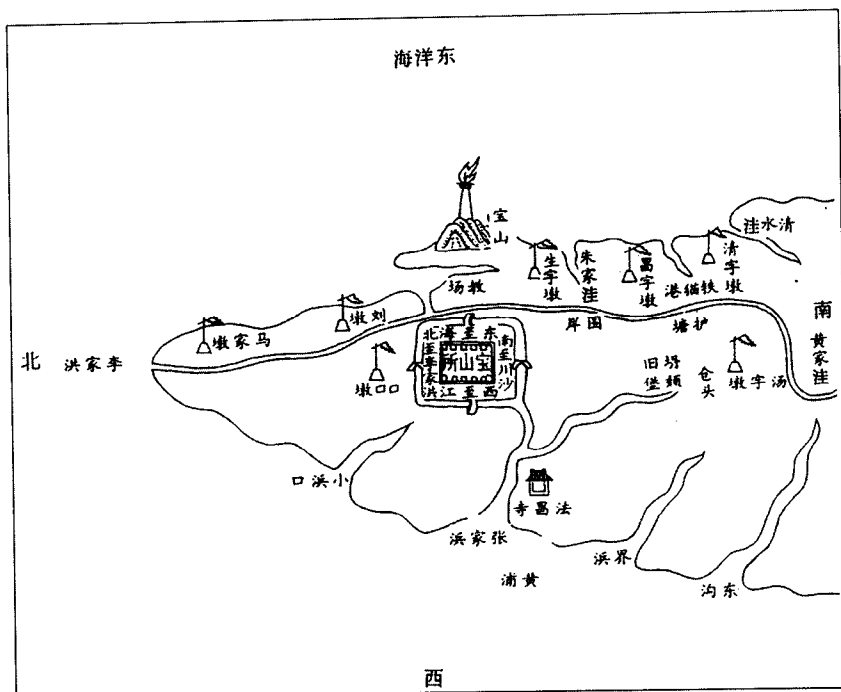
唐代的吴淞江已是苏州东南大地上重要的界河,淞南有华亭县,淞北有昆山县。位于吴淞江南



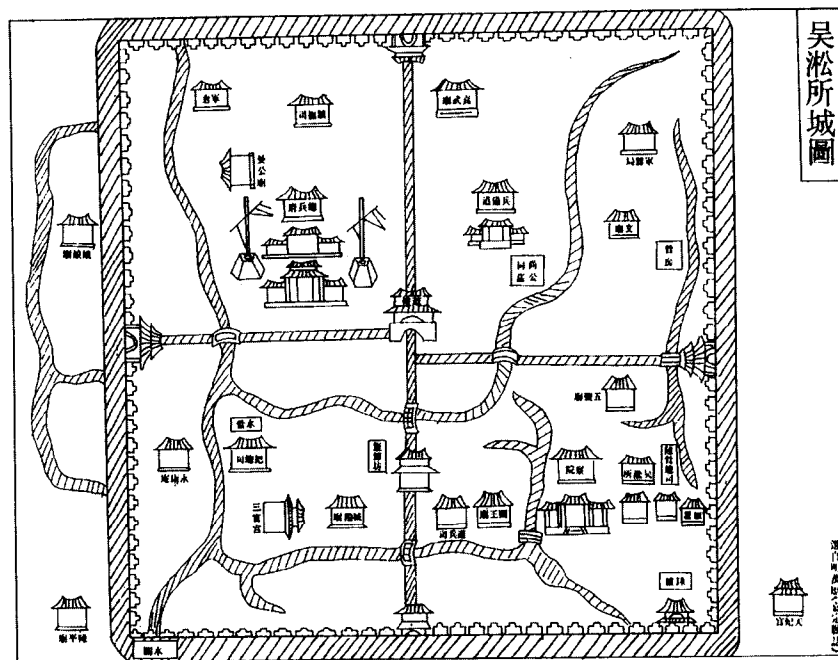
岸、与青龙江交汇处的青龙港是东南沿海地区的商埠之一。它循水路西北达苏州，西南抵嘉兴，南通华亭县城，既是沟通南北的航运要冲，也是外贸商港。公元732年、753年、778年三次遣唐使返回日本都是从苏州出海的，来自新罗（今朝鲜半岛）、日本的海船也停泊于此。为引导船只安全进出，当时青龙港边建起七级报德寺塔，夜间塔上悬灯，如海港夜空高悬的明珠。乡民以捕鱼和从事海上贸易为生，“卖鱼论斗”，将捕鱼“比于农圃”。青龙寺的吉云禅寺塔是居民为祈求航海平安而建造的，它的北邻福山港（今常熟市境内）则是扼长江咽喉的重要江防哨卡。

隋唐以后的长江口逐渐成为东南海运通道，明初吴淞口被纳入海防哨所系列。1979年在川沙东部出土的川杨河古船，是一具沉在海滩上的木结构古船残骸。经测定，古船建于隋代（581—617年），唐武德年间（618—626年）尚在使用。它的结构简陋，未见舵、碇、桅、桨、篷、篙等附件，也没有使用隔舱板，却是上海先民出海弄潮的证物。鉴真和尚东渡曾在常熟黄酒起航，元代漕粮海运以浏河口为放洋口岸，郑和下西洋的船队也东出长江口南行驶向印度洋。

东南沿海门户开放，也招致沿海水域经常有海盗出没。明初倭患北抵江阴，南及平湖，甚至循水道深入太湖腹地，攻城劫掠。于是，在16世纪前半叶，筑城墙、防海盗就成为沿江、沿海诸县的头等大事。1553年（明嘉靖三十二年），上海县因连遭倭患始筑城墙，设堞楼等。明初的吴淞口也早已是据江海要冲的军事要地。洪武十九年（1386年）始设吴淞所（吴淞江口西岸）、清浦早寨（吴淞江口东岸，1397年设江东寨），驻军守卫。永乐十年（1412年），为便利漕粮海运，经朝廷奏准，在长江出海口的南岸（浦东高桥镇东北7.5公里处）建造一座人工土山，作为航海标志。土山周长200米，高100米，顶端有峰墩，白天焚烟，夜间燃火。永乐皇帝命名为“宝山”，并亲笔撰文，刻石立碑。据说1413年郑和第四次下西洋时，土山已筑成。宝山是上海第一座海运航标，它为南北过往的海船导航（主要是为进出长江口浏河镇



镇守吴淞口的两座所城：宝山所城、吴淞所城





的海船服务)。于是，江东寨改名宝山寨，后又设所、营，修筑堡城、炮台。清雍正二年（1724年）设宝山县，次年也以吴淞所城为县治。明清两代的吴淞、宝山几乎就成为上海东北地区海防前哨的代称。^①

黄浦江原是吴淞江下游的支流之一，明代却取代吴淞江成为出海主航道。南宋淳祐十年（1250年）的“黄浦”，最初是指今黄浦江上游的闸港、三林塘一段江面。^②明永乐元年（1403年）因吴淞江下游淤塞成陆，才开通范家浜，南接黄浦，北会吴淞江，改以黄浦江为出海主航道（西南—东北走向）。16世纪初期的黄浦江汇集了太湖80%的排水量入海，江面宽近2里，水深可行大船，足以抵御海潮，成为贯穿上海地区的第一大河、长江入海口的第一支流，也为上海港的兴起创造了历史的机遇。

上海港：沙船、土布

黄浦江新航道的开辟，打通了上海县城通向海洋的长廊（全长113.4公里）。就在黄浦江通航的第12个年头（1415年），明廷见会通河开通，大运河南北航运恢复，决定罢海运改漕运，从此浦江的海运大门被关闭近400年。明清时期的松江府城地近大运河，是府境漕粮的集中点和起运地，也是府境水路航运网的枢纽。黄浦江就成为航船西进松江的重要通道。明万历十年（1582年），吴淞口山基坍没入海，宝山就此逐渐坍塌，徒留其名。210年后，黄浦江上游的闸港口于1792年（清乾隆五十七年）竖杆挂起防风油灯（夜航航标），俗称“天灯”。当时，浦东东南部船只多在此锚泊候潮循浦江西行。宝山名存实亡和闸港竖立“天灯”，暗示清代后期黄浦江作为内河航道的功能

^① 1578年又改为宝山守御千户所，隶属太仓卫。

^② 茅伯科主编：《上海港史》（古、近代部分），人民交通出版社1990年版，第34页。