

高等教育面向 21 世纪  
教学内容和课程体系改革计划项目

# 和声学基础教程

张准 李志伟 主编

下

山东大学出版社

# 和声学基础教程

(下)

张 准 主编  
李志伟

张准 李志伟 郑中 刘冬云 编著

山东大学出版社

图书在版编目 (CIP) 数据

和声学基础教程. 下 / 张准, 李志伟主编; 郑中, 刘冬云编著. — 济南: 山东大学出版社, 2000. 7

ISBN 7-5607-2159-1

I. 和… II. ①张…②李…③郑…④刘…

III. 和声学—高等学校—教材 IV. J614.1

中国版本图书馆CIP数据核字 (2000) 第 39340 号

山东大学出版社出版发行

(山东省济南市山大南路 27 号 邮政编码: 250100)

山东省新华书店经销

济南市中印刷五厂印刷

787×1092 毫米 1/16 12.5 印张 288 千字

2000 年 7 月第 1 版 2000 年 7 月第 1 次印刷

印数: 1—3600 册

定价: 22.00 元

# 目 录

第二十章 副下属和弦.....	1
一、概述.....	1
二、各级副下属和弦的构成.....	1
三、副下属和弦的运用.....	3
四、离调综述.....	6
练习二十.....	7
第二十一章 模进.....	9
一、概述.....	9
二、调内模进.....	10
三、离调模进.....	14
练习二十一.....	15
第二十二章 变和弦（一）.....	16
一、变和弦概述.....	16
二、重属变和弦的构成.....	17
三、重属变和弦的引入与解决.....	18
四、重属变和弦的运用.....	24
练习二十二.....	25
第二十三章 变和弦（二）.....	28
一、属变和弦概述.....	28
二、属变和弦的构成.....	28
三、属变和弦的引入与解决.....	29
四、属变和弦的运用.....	35
五、副属变和弦.....	35
练习二十三.....	36
第二十四章 变和弦（三）.....	38
一、下属变和弦概述.....	38
二、那波里六和弦的构成.....	38
三、那波里六和弦的运用.....	39

四、原位那波里和弦.....	41
五、其它下属变和弦.....	43
六、下属变和弦的运用.....	45
练习二十四.....	46
<b>第二十五章 同主音调式交替和弦(一)</b> .....	48
一、概述.....	48
二、大调引进同主音小调的交替和弦.....	48
三、大、小调交替和弦的运用.....	49
练习二十五.....	58
<b>第二十六章 同主音调式交替和弦(二)</b> .....	60
一、小调引进同主音大调的交替和弦.....	60
二、小、大调交替和弦的运用.....	60
练习二十六.....	65
<b>第二十七章 和声织体</b> .....	67
一、概述.....	67
二、多声部音乐织体的几个层次.....	67
三、和声织体的类型.....	74
四、四部和声与和声织体.....	79
五、和声织体写作中的几个问题.....	83
练习二十七.....	85
<b>第二十八章 远关系转调(一)</b> .....	88
一、概述.....	88
二、远关系调的分类.....	88
三、通过中间调的逐步转调法.....	89
练习二十八.....	92
<b>第二十九章 远关系转调(二)</b> .....	94
一、远关系转调加速法.....	94
二、转调模进.....	107
练习二十九.....	109
<b>第三十章 等和弦转调</b> .....	111
一、概述.....	111
二、减七和弦的等和弦转调.....	111

---

---

三、属七和弦的等和弦转调.....	117
四、增三和弦的等和弦转调.....	120
练习三十.....	122
<b>第三十一章 调性布局.....</b>	<b>124</b>
一、调性布局的基本原则.....	124
二、调性布局的基本规律.....	125
三、实例分析.....	126
练习三十一.....	127
<b>第三十二章 和声风格简述（一）.....</b>	<b>128</b>
一、巴洛克时期的和声风格.....	128
二、古典乐派时期的和声风格.....	130
三、浪漫乐派时期的和声风格.....	130
四、印象主义的和声风格.....	131
练习三十二.....	133
<b>第三十三章 和声风格简述（二）.....</b>	<b>134</b>
一、近现代和声概述.....	134
二、和声材料.....	134
三、泛调性、多调性、无调性.....	138
四、20世纪主要的和声体系.....	140
练习三十三.....	141
<b>附录：和声分析谱例.....</b>	<b>142</b>
<b>后记.....</b>	<b>193</b>

## 第二十章

# 副下属和弦

- 概述
- 各级副下属和弦的构成
- 副下属和弦的运用
- 离调综述

### 一、概述

如果将调式内的各级大三和弦、小三和弦（主和弦除外）作为临时主和弦，并按一定关系可构成各自的下属系列和弦，这些和弦统称为副下属和弦，即“临时的下属和弦”。

副下属和弦与临时主和弦构成类似下属与主的关系。下属功能与属功能一样，由于对调性中心的倾向性、和声力度、和声色彩方面存在的差异，而具有支持、倾向于调式中心的作用。

副下属和弦的应用较副属和弦少一些，在应用时且常与副属和弦连接为一个和声组合。


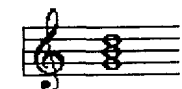
副下属和弦的应用使离调的和声进行增加了下属和弦与变格进行的作用，在声部进行中增加下行级进的倾向（下中音到属音、下属音到上中音）；同时，副下属和弦的应用又加强了副属和弦到临时主和弦的作用，从而增加了离调的意义。

### 二、各级副下属和弦的构成

调式的副下属和弦主要是IV级、II级，有时也应用VI级。

表20—1列示出自然音体系各级临时主和弦的副下属和弦的构成。其中，空白处为其副下属和弦即为本调的自然音和弦，它们仍具有本调的和声功能意义，不应作为副下属和弦。

表 20—1 各级副下属和弦构成字典表

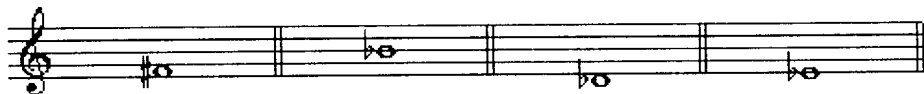
临时主和弦	IV/x	II/x	VI/x
 <p>C: II a: IV</p>	 <p>C: IV/II a: IV/IV</p>	 <p>C: II/II II<sub>7</sub>/II a: II/IV II<sub>7</sub>/IV</p>	 <p>C: VI/II a: VI/IV</p>
 <p>C: III a: V</p>		 <p>C: II/III II<sub>7</sub>/III a: II/V II<sub>7</sub>/V</p>	
 <p>C: IV a: VI</p>	 <p>C: IV/IV <sup>b3</sup>IV/IV a: IV/VI <sup>b3</sup>IV/VI</p>	 <p>C: II/IV <sup>b5</sup>II<sub>7</sub>/IV a: II/VI <sup>b5</sup>II<sub>7</sub>/VI</p>	 <p>C: <sup>b</sup>VI/IV a: <sup>b</sup>VI/VI</p>
 <p>C: V a: VII</p>	 <p>C: <sup>b3</sup>IV/V a: <sup>b3</sup>IV/VII</p>	 <p>C: <sup>b5</sup>II/V <sup>b5</sup>II<sub>7</sub>/V a: <sup>b5</sup>II/VII <sup>b5</sup>II<sub>7</sub>/VII</p>	 <p>C: <sup>b</sup>VI/V a: <sup>b</sup>VI/VII</p>
 <p>C: VI a: I</p>			



提示：观察表20—1，可以看出副下属和弦具有以下和弦结构特点：1. 临时主和弦若为大三和弦，副下属IV级可以为大三和弦或小三和弦；副下属II级可以是小三和弦、减三和弦、小七和弦或半减七和弦；副下属VI级则为和声大调式的增三和弦。2. 临时主和弦若为小三和弦，副下属IV级为小三和弦；副下属II级可以是减三和弦或半减七和弦；副下属VI级为大三和弦。

在应用副下属和弦之后，我们会发现，在自然音调式体系的基础上，引进了下列“变化音”：

例 20—1



提示：以上变化音在自然音体系基础之上，丰富了和弦音的使用，在不改变调性中心的基础上，对调式、调性进行了扩充与扩展。

### 三、副下属和弦的运用

副下属和弦的运用，主要有两种方式：第一，直接进入其临时主和弦的变格终止性进行；第二，进入副属和弦，构成复式终止进行到临时主和弦，这种进行在实际运用中更为多见。同时，在各级副下属和弦中，重下属和弦是最典型的一种和弦形式。

#### 1. 重下属和弦

重下属和弦，即下属和弦的下属和弦，是围绕本调的下属和弦，引用它的下属和弦，即构成“重下属和弦”。重下属和弦是各级副下属和弦中最为典型的，其标记为IV/IV (SS, ss)。

例 20—2



C: IV/IV

a:  $b^3$ IV/IV

提示：重下属和弦之后，可以接IV级和弦，即其临时主和弦。也可以接V $\frac{7}{4}$ /IV, VII $\frac{7}{4}$ /IV, II/IV等。该和弦具有强调和声下属功能的作用。

例 20—3



C: VI IV/IV IV II IV/IV V<sub>7</sub>/IV IV I IV/IV VII<sup>4</sup><sub>3</sub>/IV IV<sub>6</sub>

以下是应用重下属和弦的作品实例:

例 20—4

李亚多夫:《古老的传说》

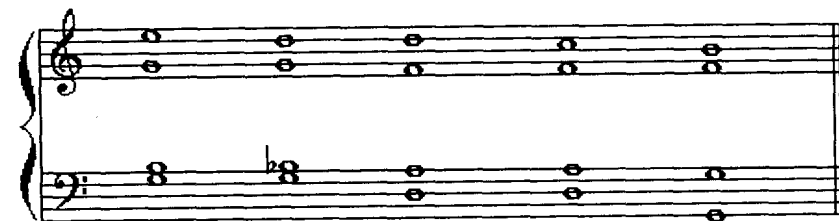


D: I IV/IV IV I V I

### 2. 副下属和弦的变格进行

单独以变格进行方式,使副下属和弦直接倾向于它的临时主和弦,从而构成副下属和弦的变格进行。

例 20—5



C: III<sub>6</sub> IV/II II II<sub>7</sub> V<sub>7</sub>

以下是应用副下属和弦变格进行的作品实例:

例 20—6

德沃夏克:《大提琴协奏曲》

G: V IV/II II IV/II II V<sub>7</sub> I

提示: 单纯以下属功能直接支持主和弦, 在传统和声中较少运用, 尤其在巩固肯定调式调性的终止式中, 变格终止比正格终止、复式终止少得多。

由于这种进行所带有的和声色彩方面的特性, 却常运用在某些自然调式风格的作品中。

### 3. 副下属和弦的复式进行

在离调的和声进行中, 可用副下属和弦加副属和弦构成复式终止的方式, 进行到临时主和弦。

副下属和弦与副属和弦连接时, 亦可用  $IV+V/IV$  的标记方法, 它表示以IV为临时主和弦的副下属和弦与副属和弦的连接。

例 20—7

C: VI IV/II V<sub>7</sub>/II II

在例20—8的作品实例中, 它们构成了离调的完全正格进行。

例 20—8

门德尔松:《仲夏夜之梦》

C: IV<sub>7</sub>/III V<sub>7</sub>/III III II V

应用副下属和弦的习作示范：

例 20—9



### 四、离调综述

离调是音乐作品中调性发展的重要方式之一，是一种调性内部的、局部的调性发展方式。它主要由通过副属和弦、副下属和弦的应用而造成和弦功能暂时的转换而构成。离调最主要的特点是没有用来巩固新调调性的结束终止，所以仍然保留其在主调内的调式功能。

和声中离调最简明的形式就是副属和弦解决到临时主和弦的进行，这是单纯用副属和弦解决到临时主和弦所造成的离调进行（其具体方法可查阅上册第十六章）。在各种离调进行中，还常常运用“临时的下属和弦”，即副下属和弦。

离调中由于对副属和弦（包括重属和弦）、副下属和弦的运用，常带来越出本调自然音体系的变化音，从而构成“变音体系”。

#### 1. 变音体系

副属和弦与副下属和弦一般都含有变音，因此在原有的自然音体系的基础上发展成为变音体系。

以C大调为例，在应用各级副属和弦、副下属和弦中出现的变音包括：

例 20—10



以上这些变音的应用形成了C大调的变音体系。这些变音的应用不改变调性中心，而

是在原有的自然音调式的基础上扩充了调式体系，扩展了调性的范围。

## 2. 离调的运用

离调可以运用在乐句的内部，丰富音乐语汇，扩展和声进行。离调亦可运用于乐句终止处，加强终止和弦的地位。

### 例 20—11

舒曼：《童年情景》

提示：在例20—11中，主题一开始即应用向Ⅲ级小三和弦的离调和声进行，然后又向属和弦和Ⅵ级和弦离调增加了和声的紧张度，最后终止在“本调”——A大调上。

## 练习二十

### ◆ 思考题

1. 什么是副下属和弦？
2. 什么是重下属和弦？
3. 应用副下属和弦之后，在自然音调式体系基础之上，引进了哪些变化音？
4. 什么是离调？
5. 离调有哪些手段？如何应用？

### ◆ 书面练习

1. 完成下列和声连接：

- (1) I—IV—IV/II—V/II—V<sub>7</sub>—I
- (2) I—IV—IV/III—V/III—III—II<sup>6</sup>—I
- (3) I—IV—IV/II—V/II—IV/III—V/III—II<sup>6</sup>—V

2. 为下列高音、低音旋律写作四部和声：

(1)

The image contains six musical exercises, numbered 1 to 6, arranged vertically. Each exercise is written on a single staff with a treble or bass clef and a key signature of two flats (B-flat and E-flat).  
Exercise 1: Treble clef, 2/4 time. Notes: G4, A4, B4, C5, B4, A4, G4.  
Exercise 2: Treble clef, 3/4 time. Notes: G4, A4, B4, C5, B4, A4, G4.  
Exercise 3: Treble clef, 2/4 time. Notes: G4, A4, B4, C5, B4, A4, G4.  
Exercise 4: Treble clef, 2/4 time. Notes: G4, A4, B4, C5, B4, A4, G4.  
Exercise 5: Bass clef, 2/4 time. Notes: G3, A3, B3, C4, B3, A3, G3.  
Exercise 6: Bass clef, 4/4 time. Notes: G3, A3, B3, C4, B3, A3, G3.

◆ 键盘和声练习

弹奏书面习题中的和声连接。

## 第二十一章

# 模进

- 概述
- 调内模进
- 离调模进

### 一、概述

模进分为旋律模进与和声模进两种类型。旋律模进指某个旋律结构向上或向下的转移，旋律模进是旋律陈述与发展的最简单的方法；和声模进是将两个或两个以上的和弦所构成的和声进行，在不同音级上所进行的重复。模进是旋律与和声发展的重要手段，在各种创作倾向中具有重要意义。

和声模进即本章意义上的模进。模进既可以保持和声进行的统一，又能使和声的思维得以展开，造成进行所需要的起伏，因而是作品、尤其是展开部分常运用的手法之一。

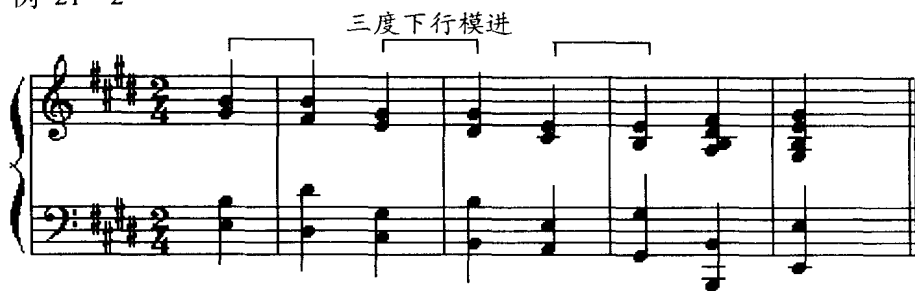
模进所依据的和声进行的原型，称为模进动机。模进动机的长短有较大的伸缩性，至少可由只包含一个在单独的和弦上构成的简短动机，至多甚至可以构成一个完整的乐句。一般来讲，模进动机不宜太长，以两个和弦组成的形式最为典型。

和声模进过程中，模进动机每重复一次，即为一个和声音组。和声模进的音组可以按照二度、三度、四度或五度的关系上行或下行模进。

例 21—1

二度下行模进

例 21—2



## 二、调内模进

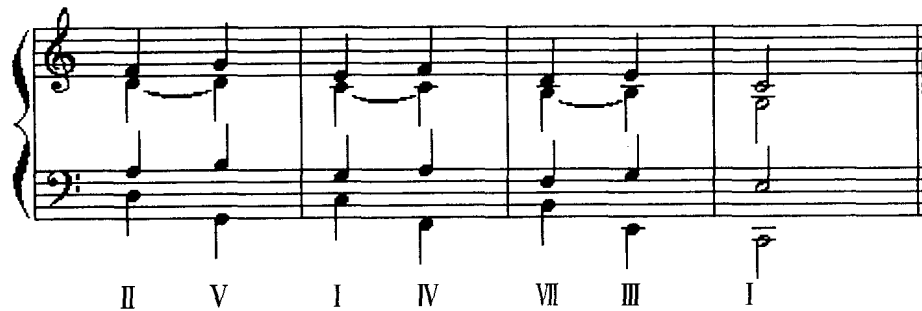
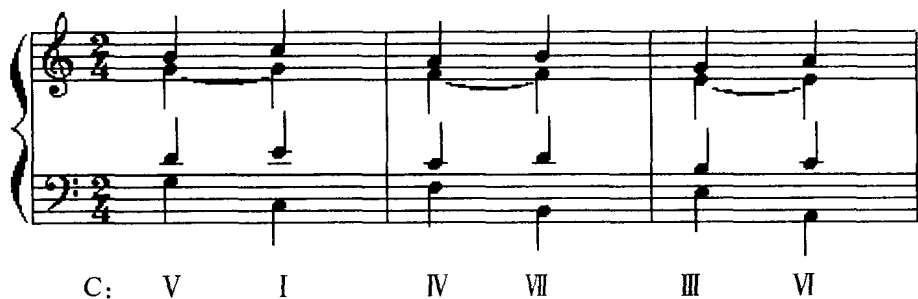
和声模进没有超出一个调的范围，因此是在自然音体系范围内的模进，即调内模进，亦称自然模进。

调内模进包括三和弦模进、平行六和弦模进及七和弦模进三种类型。

### 1. 三和弦模进

使用原位三和弦与转位三和弦作为模进动机，是最简单、最常见的一种和声手法。

例 21—3



提示：

(1) 使用三和弦模进，首先要重视模进动机，保证模进动机本身准确无误；其次要保证模进动机与第一次模进之间的声部进行准确无误。

(2) 移位音程的宽度以及模进的次数是模进时需要重点考虑的问题。



下面是实际应用三和弦模进的作品片断：

例 21—4

柴可夫斯基：《第三交响曲》

D: III I IV II V III VI IV

提示：例21—4是应用三和弦模进的作品实例，其中以两个和弦作为模进动机，按照二度关系上行模进。

## 2. 平行六和弦

一系列平行六和弦的连续进行，也具有模进的意义。一般以主旋律作级进上行或级进下行时，常用平行六和弦的进行方式。

平行六和弦以三个平行的声部为基础，再加上一个构成重复音的第四声部。

例 21—5

C: I<sub>6</sub> II<sub>6</sub> III<sub>6</sub> IV<sub>6</sub> V<sub>6</sub> VI<sub>6</sub> VII<sub>6</sub> I<sub>6</sub>

提示：用以构成重复音的第四声部，为了避免平行五、八度的出现，第四声部出现在内声部，并轮流重复不同的和弦音。通常重复音按照模进的原则，以每两个或三个音为一组，有规律地交替出现。

在实际音乐作品中，平行六和弦经常用三个声部陈述，并且常用声部的八度重叠，主要是在低声部。