



高级
服装

打板技术

全编 张孝宠 著

GAOJIFUZHUANGDABAN

JISHUQUANBIAN



上海文化出版社



高级 服装 打板技术

全编

张孝宠 著

图书在版编目(CIP)数据

高级服装打板技术全编/张孝宠编著. - 上海:上海文化出版社, 2005.3 重印

ISBN 7-80646-647-9

I. 高… II. 张… III. 服装-生产工艺,打板 IV. TS941.6

中国版本图书馆 CIP 数据核字(2004)第 066085 号

编 著 张孝宠
责任编辑 何智明
封面设计 方蔚楠

书 名 高级服装打板技术全编
出版发行 上海文化出版社
地 址 上海市绍兴路 74 号
邮 编 200020
电子信箱 cslcm@public1.sta.net.cn
网 址 www.sbcm.com
经 销 新华书店
印 刷 上海长阳印刷厂印刷
开 本 787×1092 1/16
印 张 19.25
插 页 2
图 文 304 面
版 次 2004 年 8 月第 1 版 2005 年 3 月第 2 次印刷
印 数 6,101—9,200 册
国际书号 ISBN 7-80646-647-9/TS·259
定 价 36.00 元

告读者 本书如有质量问题请联系印刷厂质量科
Tel: 021-35104888

前 言

服装打板是服装设计的具体体现，是整个服装制作流程中极为重要的一环。

《高级服装打板技术全编》是介绍高级服装打板技术的专业书，是作者继《服装打板技术全编》之后推出的又一部力作。该书博采众长，既借鉴了国内外多种制板方法，又荟萃了作者长期积累的多种教学和实践经验，具有较强的科学性、系统性和实用性。

本书分有十一个章节，分门别类，男女兼顾，从局部分析到整体造型，从服装的基本形态到款式结构的变化，几乎涵盖了服装打板技术的方方面面。

本书文字通俗，结构严谨，图例精细，读者易学易懂。

(服装技术咨询E-mail:zhxc228@citiz.net)

编者

目 录

前言

第一章 服装结构与打板设计概要	(1)
第一节 服装结构设计依据	(1)
一、人体比例	(1)
二、人体体型	(2)
三、男女体型比较	(5)
第二节 服装打板设计方法	(7)
一、服装打板和款式分析	(7)
二、打板方法	(7)
第二章 下装结构设计	(9)
第一节 裙结构构成	(9)
一、腰至臀线的确定	(9)
二、肋线腰口的倾斜角度	(10)
三、肋线腰口起翘与后中腰口的构成	(10)
四、腹与腰的倾角和臀与腰的倾角	(10)
五、裙下摆宽与裙衩位的确定	(11)
第二节 基本型裙结构设计	(12)
一、基本方型裙样设计	(12)
二、基本A字型裙样设计	(13)
第三节 各类裙样板设计	(14)
一、西装裙	(14)
二、低腰方型裙	(15)
三、直身裙 (中年).....	(16)
四、抽褶松紧中庸裙	(17)

五、牛仔刀背分割裙	(18)
六、低腰三节裙	(20)
七、无腰头短裤裙	(21)
第四节 女裤结构构成	(22)
一、直裆的构成	(22)
二、臀围和窿门宽的构成	(22)
三、前门襟和后裆缝困势的构成	(23)
第五节 基本型女裤纸样设计	(24)
一、基本型女裤样设计	(24)
二、中年妇女基本型裤样设计	(26)
第六节 各类女裤样板设计	(27)
一、宽松束腰长裤	(27)
二、低腰紧身喇叭裤	(28)
三、休闲八分裤	(29)
四、褶裥长裙裤	(30)
五、背心式连身宽腿裤	(31)
六、背带工装裤	(32)
七、宽腰灯笼裤	(33)
八、特体女裤	(34)
第三章 女上衣结构设计	(35)
第一节 人体结构测量与构成	(35)
一、前后腰节差的确立	(35)
二、人体结构体型的确定	(37)
三、基础胸省的构成	(37)
第二节 服装规格设计	(38)
一、衣长规格	(38)
二、胸围规格	(38)
三、肩宽规格	(39)
第三节 几种体形的基本型设计	(39)
一、3~3.5cm 体基本型纸样	(39)

二、3.5~4cm体基本型纸样	(41)
三、4~4.5cm体基本型纸样	(42)
第四章 女装结构框架的确立	(43)
第一节 服装款式分析	(43)
一、服装类别分析	(43)
二、服装结构分析	(43)
第二节 各类服装廓型的纸样结构	(44)
一、合身型纸样设计	(44)
二、六片分割法纸样设计	(50)
三、紧身型纸样设计	(53)
四、宽松型纸样设计	(56)
第五章 领结构纸样设计	(60)
第一节 无领结构设计	(60)
一、合颈领围	(60)
二、较宽颈领围	(61)
三、宽颈领围	(61)
四、贴颈领围	(62)
第二节 立领结构设计	(63)
一、合颈立领与合身领圈	(63)
二、较宽松立领与宽松领圈	(63)
三、宽松立领与宽松领圈	(65)
四、较合颈立领与贴颈领圈	(66)
第三节 折翻领结构设计	(67)
一、直线折翻领	(67)
二、曲线折翻领	(68)
三、弯线折翻领	(70)
四、直线翻驳领	(71)
五、连止口翻驳领	(72)
六、后立领前翻领	(73)
七、后立领前驳领	(74)

八、分领座折翻领	(75)
九、风衣领	(76)
第六章 袖结构纸样设计	(77)
第一节 袖的分类	(77)
一、袖型的分类	(77)
二、袖与衣身的关联	(78)
第二节 各类袖样板设计	(79)
一、合身型一片袖	(79)
二、合身型二片袖	(79)
三、窄袖头冲肩袖	(80)
四、连身偏袖	(81)
五、盖肩袖	(82)
六、插肩袖	(83)
七、育克插肩三片式连衣袖	(85)
八、全连身插角袖	(86)
九、全连身拼角袖	(88)
十、袖插身连衣袖	(89)
十一、衣身插袖	(92)
第七章 女装打板实例	(94)
第一节 春夏装	(94)
一、O+A 型二件套	(94)
二、A+O 型套头衫	(95)
三、H+A 型职业套装	(96)
四、H 型高驳领无袖套裙	(98)
五、H 型 V 字领二件套衣裙	(100)
六、H+A 型职业套装	(102)
七、H 型翅膀领套装 (中年)	(103)
八、X 型宽松中短袖衫	(104)
九、X 型宽松连袖衣裙	(106)
十、A 型二截式连衣裙	(107)

十一、H型不对称褶线省连衣裙	(108)
十二、H型宽松立领套头衫	(110)
十三、方型宽松衣衫(中老年)	(111)
十四、抽褶领二截式套装	(113)
十五、不对称旗袍式连衣裙	(115)
十六、X型公主线连衣裙	(116)
第二节 春秋装	(117)
一、落肩袖外套	(117)
二、休闲衬衫	(119)
三、荷叶边针织衫	(121)
四、X型休闲套装	(123)
五、方袖直身型外套	(125)
六、方领直身衣	(127)
七、X+O型套装	(129)
八、中袖军便装	(132)
九、H型公主线拉链衫	(134)
十、前装后插袖套装	(135)
十一、X型多弧线分割套装	(137)
十二、针织羊绒套衫	(139)
十三、H型休闲职业装	(141)
十四、披肩弯线领外套	(143)
十五、X型泡泡袖套装	(145)
十六、青果领二件式连衣裙	(147)
十七、企领公主线套装(中老年)	(149)
十八、X型中袖拉链衫	(150)
十九、H型双层领套装	(153)
第三节 秋冬装	(154)
一、X型半连身袖长大衣	(154)
二、半插肩袖外套(中老年)	(157)
三、H型企领套装	(159)
四、A型育克插肩袖大衣	(161)

五、A型鸳鸯领大衣	(163)
六、插角袖立翻领外套	(165)
七、休闲长风衣	(167)
八、后立前驳领外套	(169)
九、毛饰休闲外套	(171)
十、脱卸式帽长大衣	(172)
十一、A型短大衣	(174)
十二、T型短茄克衫	(176)
第八章 男下装结构设计	(178)
第一节 裤结构构成	(178)
一、男裤直裆的构成	(178)
二、前后裤片大小和前后窿门宽的分配	(178)
三、后裆起翘与后裆倾斜值的确定	(178)
四、前裤腰褶裥量的确定	(179)
五、总裆长的计算方法	(179)
第二节 基本型男裤样板设计	(179)
一、适体西裤	(179)
二、无裥贴体西裤	(180)
三、胖体高裆裤	(181)
四、特体低裆裤	(182)
五、中庸裤	(183)
六、齐膝裤	(184)
第九章 男上装结构设计	(185)
第一节 男上装结构构成	(185)
一、颈根围倾角的确定	(185)
二、前后肩线角度的确定	(186)
三、肩宽与背宽的确定	(186)
四、前后胸背宽差与袖窿门宽的确定	(186)
五、胸线的确定	(188)
六、前衣胸劈门的确定	(189)

第二节 男上衣装基本纸样设计	(189)
一、贴身型纸样	(189)
二、合身型纸样	(190)
三、宽松型纸样	(191)
第三节 袖基本型纸样设计	(192)
一、二片袖纸样	(192)
二、一片袖纸样	(192)
第四节 各类袖型样板	(194)
一、贴身型袖	(194)
二、合身型袖	(194)
三、较宽松型袖	(194)
四、宽松型袖	(195)
第五节 特体纸样修正	(196)
一、肩部修正	(196)
二、胸部修正	(198)
三、前后身修正	(200)
第十章 男装打板实例	(204)
第一节 衬衫类	(204)
一、紧身型长袖衬衫	(204)
二、宽松型短袖衬衫	(206)
三、收腰型T恤衫	(208)
四、立领T恤衫	(210)
五、休闲长袖衫	(212)
第二节 正装类	(214)
一、西服	(214)
二、西装背心	(216)
三、西装礼服	(217)
四、燕尾服	(219)
五、中山装	(220)
六、西装大衣	(222)

第三节 休闲类	(224)
一、休闲西服	(224)
二、春秋两用衫	(226)
三、拉链茄克衫	(228)
四、育克茄克衫	(230)
五、插肩袖茄克衫	(232)
六、罗纹领茄克衫	(234)
七、高腰茄克衫	(236)
八、立领茄克衫	(238)
九、工装茄克套装	(240)
十、双领休闲风衣	(243)
十一、派克短外套	(245)
十二、驳领休闲装	(247)
十三、双面呢两用衫	(249)
十四、镶拼两用衫	(251)
十五、卡曲猎装	(253)
十六、秋冬外套装	(254)
十七、宽松长风衣	(256)
十八、休闲马甲	(258)
十九、插肩袖风衣	(259)
二十、连帽外套	(261)
二十一、特体西服	(263)
第十一章 样板制作与推档	(265)
第一节 女下装样板制作	(265)
一、裙毛缝样板和里料样板	(265)
二、裤毛缝样板和里料样板	(266)
三、裙样板推档	(267)
四、裤样板推档	(268)
第二节 女上装样板制作	(268)
一、女装毛缝样板制作与推档	(269)

二、女装里料样板制作	(271)
三、女装样板推档实例	(273)
第三节 男装样板制作	(278)
一、男西裤样板推档	(278)
二、男西服毛缝样板推档	(279)
三、男西服里料样板制作	(283)
四、男茄克衫毛缝样板与里料样板制作	(284)
五、男茄克衫样板推档	(287)
附表	(289)

第一章 服装结构与打板设计概要

第一节 服装结构设计依据

一、人体比例

人体比例是服装结构设计最基本的依据，一个人的体型美与不美，不在于其身材的高矮胖瘦，而在于人体各个部位之间的比例和位置的准确与协调。人体比例是指人体各部位的对比值，它既包含整体与局部之比，也包含局部与局部之比，了解和掌握人体比例对于服装结构设计来说是至关重要的。

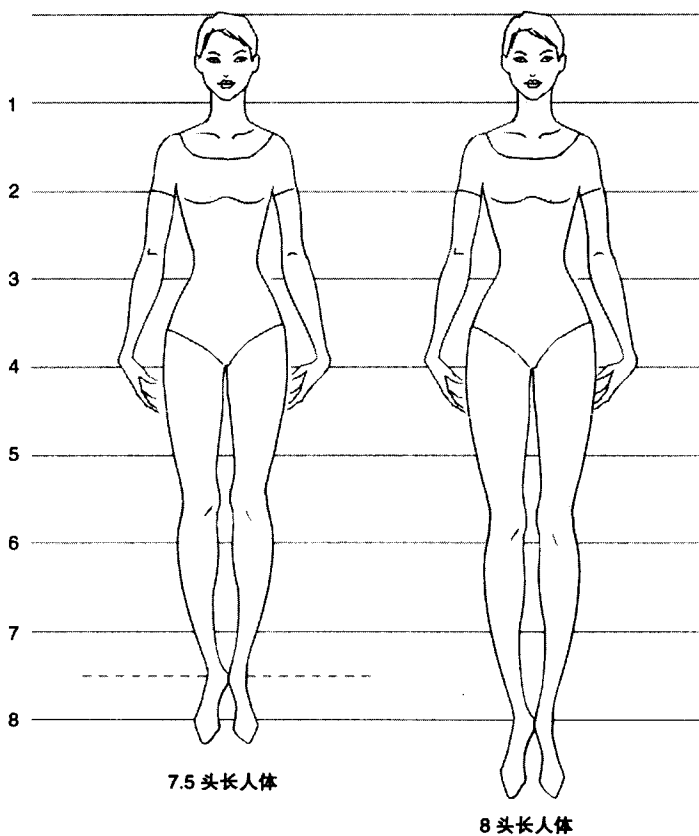


图1-1 人体体型比例

一般来说，中国人的男、女人体比例为7至7个半头高，以头高为比例的算法是从头顶到脚跟止（图1-1）。这里所说的人体比例主要是指18岁以上成年男女的平均身高（160~170cm）。

人体比例中的宽度比例，其长度（上肢平伸展）大致与身長相同。此外，男女人体宽度有差异：女性肩宽约为1.7~1.8个头长，男性肩宽约2个头长；女性腰宽0.8个头长，男性腰宽0.9~1个头长；女性臀宽1.5个头长，男性臀宽1.4个头长。

二、人体体型

人体(图1-2)主要由四大部分组成，即头部（脑颅和面颊）；躯干（颈部、胸部

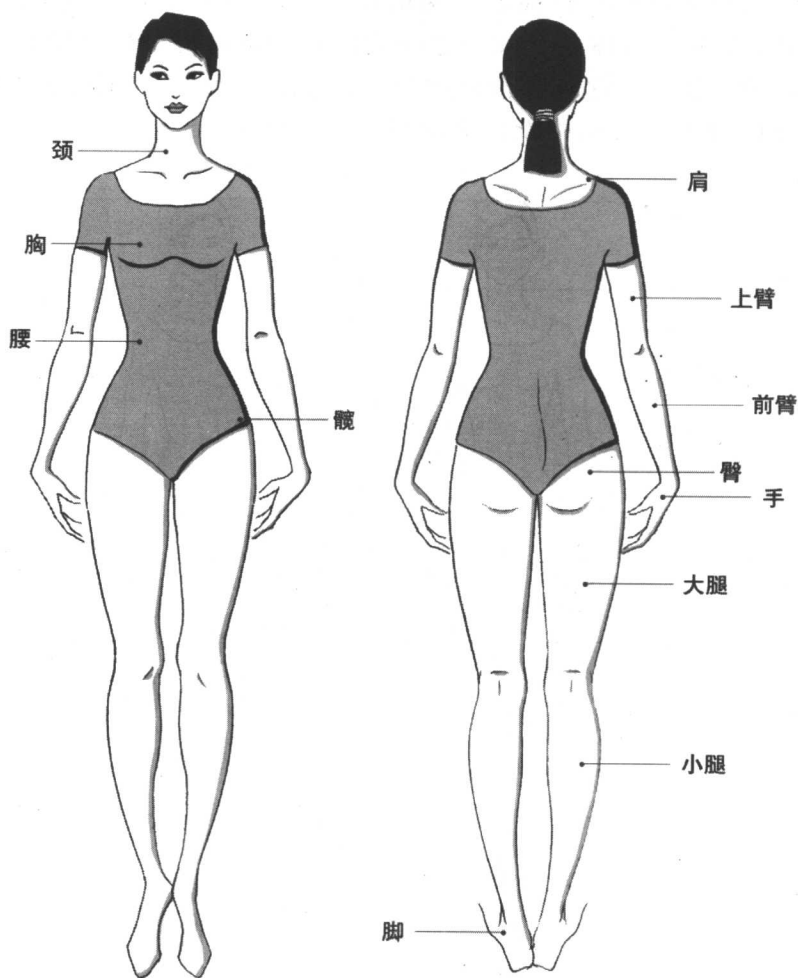


图1-2 人体体型构成

和腹部)；上肢(肩部、上臂、肘部、前臂、腕部和手部)；下肢(臀部、大腿、膝部、小腿、踝部和足部)。

如用几何图形来标识，那么，人体的头部呈椭圆形，颈部呈圆柱形，胸部呈倒梯形，腰至髋呈梯形，四肢呈圆锥形(图1-3)。

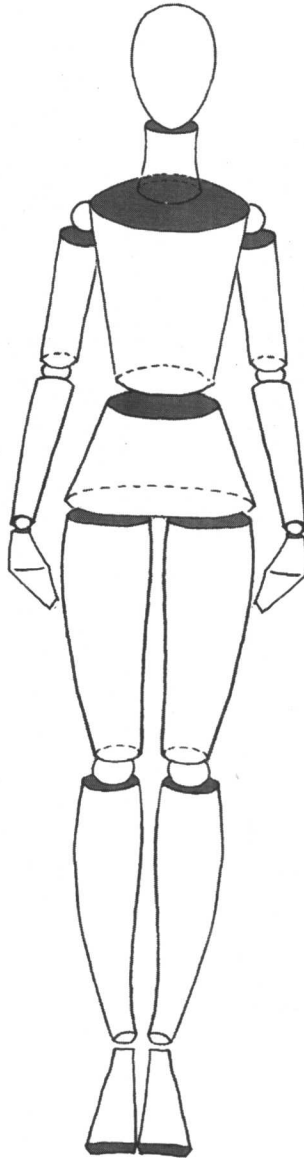


图1-3 人体几何图形

人体的几何图形造型是服装结构设计最基本的依据。如果服装外轮廓形与人体躯干外形相近似，所产生的款式效果将是合身型，如果服装外轮廓形与人体躯干外形反差较大，一般就为宽松型款式。当然，宽松型可指局部也可指整体造型(图1-4)。

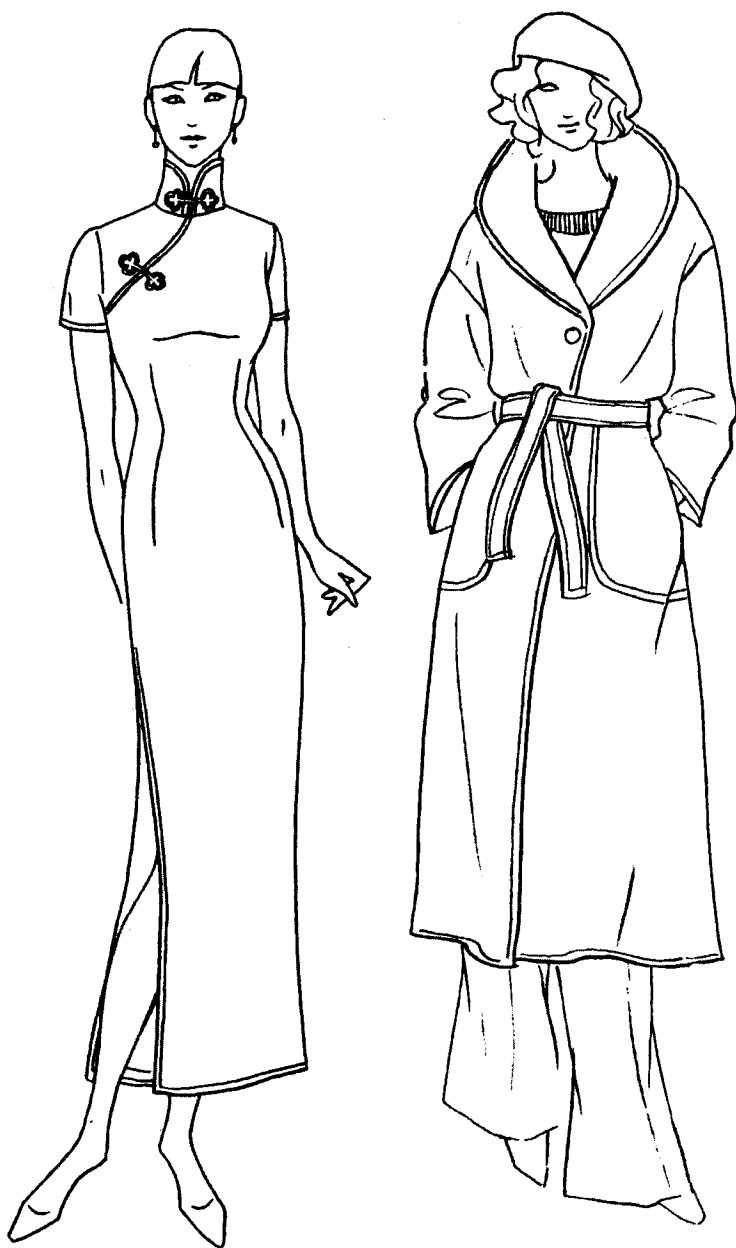


图1-4 合身型和宽松型