



朝圣

ཡུལ་གནས་མཚོག་ལ་བ་དཀར་པོ་མཇུག་བཤེས་པ།

黄豆米 著

云南人民出版社

梅里雪山

活佛说：

这是千年一现的奇观

圣山正在开启他预言中的秘密

PILGRIM TO MEILI SNOW MOUNTAINS

K928.97A/10

朝圣

梅里雪山

活佛说：
这是千年一现的奇观
圣山正在开启他预言中的秘密



朝 圣 土 梅里雪山

作 者 黄豆米

责任编辑 唐贵明

装帧设计 孟嘉福

图书在版编目(CIP)数据

朝圣梅里雪山/黄豆米著. —昆明: 云南人民出版社, 2002. 4

ISBN 7-222-03450-1

I. 朝… II. … III. 迪庆藏族自治州—概况

IV. K927.42

中国版本图书馆CIP数据核字(2002)第019351号

出版发行: 云南人民出版社

地 址: 昆明市环城西路609号

(邮编 650034)

印 装: 昆明银河印刷厂

开 本: 889 × 1194 1/24

印 张: $8\frac{2}{3}$

字 数: 198千

插 页: 2

印 数: 1-5000册

版 次: 2002年4月第1版, 第1次印刷

书 号: ISBN7-222-03450-1/I·995

定 价: 32.00元

内容简介

十年前，工人日报记者何金武碰巧拍摄下了香格里拉的梅里雪山主峰上的一个令世人震惊的镜头，依雪山下活佛之言，胶片被珍藏至今。当时目睹者之一的黄豆米几年后忽然发现，胶片记录下来那神奇的图形，在广大藏区的佛塔、喇嘛寺和藏民居所竟然随处可见，仿佛图腾般的标志。于是两人徒步走进那座雪山，想探究那里倒底藏有什么秘密？沿着雪山中藏民朝圣的陡峭小路徒步攀行十三天后，两人成了朝圣者。路上净土般的一切：人、大自然和圣迹使来者完全受到洗礼。

朝圣使作者发出疑问：被一个民族世代信仰的内容是否在大自然源头那里有它真实的存在？一千多年前伟大的印度大师莲花生为卡瓦格博圣地留下的预言是什么？卡瓦格博这座人类至今未能登顶的处女峰是否以现代人所能感知的方式昭示文明的命运、同时，书中忠实记下了雪山天堂般的景色和博大瑰丽的藏文化景观。

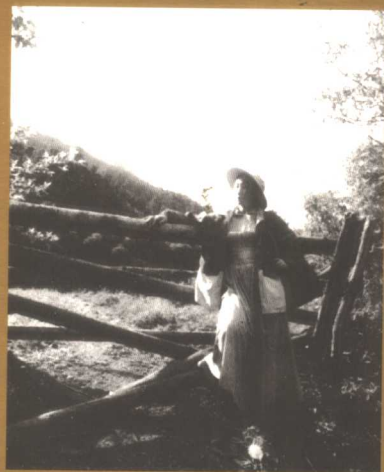
封面设计 / 孟嘉福

平面制作 / 窦雪松

作者简介

黄豆米，原名张丽萍，1957年9月出生于昆明。1976年高中毕业后上山下乡，两年后返城工作，1985年于云南大学函大汉语言文学专业毕业，在企业做了九年的报纸编辑，1989年辞去公职从此走上自由撰稿人之路。1997年香港回归前五年专门给香港《大公报》副刊专栏供稿，继后两年任香港《今日东方》杂志责任编辑。

已出版作品：长篇纪实《山红谷黑》、散文集《南柯南巴葱》、长篇散记《女人也闯金三角》。曾获云南首届文学艺术基金奖。散文单篇被七家出版社出版的集子收录，系云南作家协会、中国报告文学学会会员，中国探险协会会员。





梅里雪山全景

何金武：

我自1986年第一次进德钦后，又连续两年去了那里。第三次正逢十世班禅视察德钦，十分遗憾的是，三次均未见到梅里雪山，它总是云遮雾罩。这已不是我一个人的遗憾，是很多人想去看一看这座驰名世界的雪山的经验。

1992年9月19日我第四次进德钦，不仅了了愿，而且万分荣幸地目睹了梅里雪山卡瓦格博主峰千载不遇的日落奇景，并且用相机拍摄记录下来了那千载一现的刹那。



ཉེ་ཅིན་ལྷུ་ལིལ་གསུངས་དོན།

གནས་མཚོགས་ཁ་བ་དཀར་པོར་ཉི་མ་རྒྱབ་ཁའི་ལྷོ་ལྷོ་ཕོ་མཚན་ཅན་མངོན་པའི་འདུ་པར་ལུ་ཉི་གཟིང་བ་ལྷ་བྱ་འདི་གཟེགས་ལུས་སྤྱིང་མོས་ཉིའི་བྱ་བས་བཅེངས་པར་འབྱུང་མཚོགས་ཁ་བ་དོ། གང་ལགས་ཤེ་ན། ལྷོ་ལྷོ་ཕོ་མཚན་ཅན་ཞིག་གི་ཚུ་བྱི་བོ་རྣམས་དོགས་པ་མི་ཟ་བ་ཡོང་མི་སྲིད་པས་དོ། ཨོ་ངོ་བཅུའི་གང་གི་ཉིན་དེའི་ས་འབྲུབ་མཚམས་ལ་མཚོ་གླིགས་པོ་གསུམ་གྱིས་བེ་མེར་གྱི་བྱང་དུ་འཆར་བའི་ལྷོ་ལྷོ་ཕོ་མཚན་ཅན་དེ་མཚོ་ཚོ་འཕྲུག་སྐང་ལྷན་ན་མ་བཤེན་པ་ལྷན་སྐམ་ཤིང་རང་གིས་རང་ལ་ཡིད་མ་ཆེས་པའི་གནས་ལུ་བྱང་ཡང་། སྤྱིན་ཤོག་ལྷོ་ལྷོ་ཕོ་མཚན་ཅན་ལ་བདག་ར་པོའི་ཉི་མེར་འཆར་བའི་ལྷོ་ལྷོ་ཕོ་མཚན་དེ་ཉིང་པར་ལ་མངོན་དུ་གསལ་བས། དེ་ནི་འཕྲུག་སྐང་མ་ལྷན་དོན་དངོས་ལྷན་ཅོ།

ཡུན་ན་ཞིང་ཆེན་གྱི་བའི་ཚེ་བོང་ལོགས་རང་སྤྱོད་ལྷུ་ཉི་ནང་བསྐྱེད་མཐུན་ཚོགས་ཀྱི་སྐབས་ལ་ར་2000ལྷོ་ལྷོ་ཕོ་མཚན་14ཉིན་ཡུན་ན་ཞིང་ཆེན་གྱི་པར་སྤོངས་མཐུན་ཚོགས་དང་བྱང་གྲོང་ཁྲིའི་ལོ་ལོ་སྤྱིན་ཤོག་གྱང་མིའི་མཁའ་པར་རྣམས་སྤྱན་ལྟེག་བྱུ་འཛུམས་ཏེ་ལྷན་ལྷན་དུ་གནས་མཚོགས་ཁ་བ་དཀར་པོ་ཞེས་བྱ་བའི་པར་དེའི་སྤྱིན་ཤོག་ལ་ལག་སྟེ་ཆ་ལས་འབྲེན་མཚན་མཐུན། “《གནས་མཚོགས་ཁ་བ་དཀར་པོ་ཞེས་པའི་པར་དེ་དོ་སྤྱིན་ཤོག་གྱང་གིས་བཅོས་པར་མ་ཡིན་ལ་ལག་སྟེ་ལས་བཞིན་ནས་རྒྱ་ནང་བཅོམ་པར་ཡང་མ་ཡིན་པར་ན་མ་ལམ་འདྲིའི་རང་བྱུང་གིས་སྤྲེལ་དབང་དུ་ཤར་བའི་རང་བྱུང་ལྷོ་ལྷོ་ཕོ་མཚན་ཅན་ཞིག་ལྷན་གཞི་དེད་” ཅེས་པའི་བཞུགས་ཚོག་བཅོས་པར་དོ།

Panorama of the Meili Mountains
By He Jinwu

It was in 1998 when I first went to Deqen. For three times I missed to see Meili because it wax always in the clouds. That is a common regret for most visitors who have endeavored to behold the year-round snow-capped mountain.

It was in Sep. 19th, 1992, when I entered Deqen, the forth time, finally I realized my inspiration and far more than that, I witnessed the uncommon sunset at Kawagebo Peak, and frozen the rare scene with my canera.

《梅里雪山圣照》组照

何金武：

一见这组梅里雪山卡瓦格博主峰日落奇景的系列照片时，你能不怀疑吗？奇迹往往在众人的怀疑中出现，因为它是奇迹。我也同你一样，十年前的那个傍晚，我们三人共同目睹这一瞬间凸现的奇景时都不敢相信自己的眼睛，直到照片冲出来证实了一切：卡瓦格博峰日落奇景不是头脑的幻觉。

应云南省迪庆藏族自治州佛教协会要求，2000年8月14日，云南省摄影家协会和中国乐凯胶片公司的专家们在昆明共同对这组取名为《梅里雪山圣照》的黑白胶片进行了技术鉴定，结论为：“《梅里雪山圣照》摄下了自然景观的瞬间，不是电脑制作，不是暗房特技加工。”

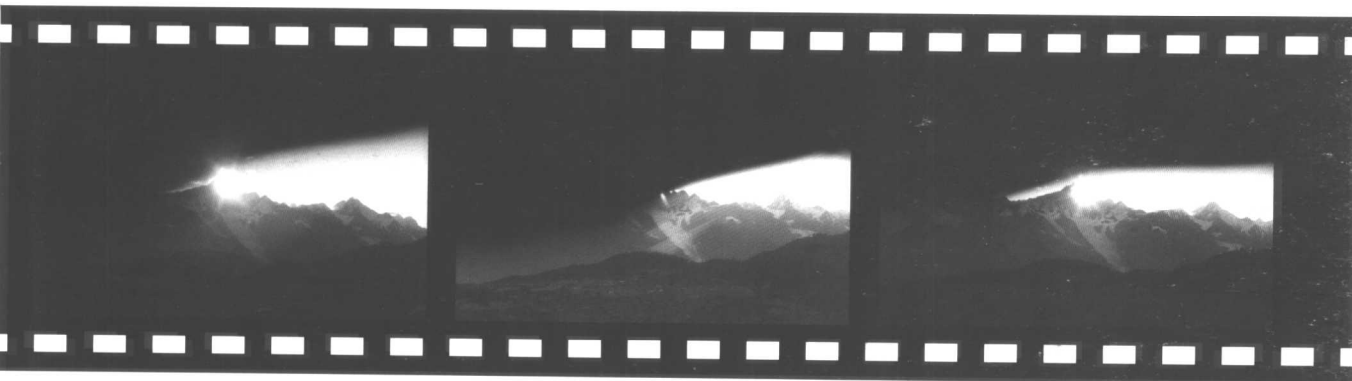


梅里雪山组照

ཉེ་ཅིན་ཕུང་ཡིས་གསུངས་པར།

ཕན་1986ལོར་འཛོལ་ལ་ཐེངས་དང་པོ་ཕྱིན་པ་དང་རྗེས་སུ་ཡང་ཐེངས་གཉིས་ཆས་ཤིང་། ཐེངས་གསུམ་པར་པར་ཆེན་རིན་པོ་ཆེས་འཛོལ་ལ་གཞིགས་ཞིབ་གནང་བའི་སྐབས་དང་ཁང་མོད། ཐེངས་གསུམ་ཀར་ཁབ་དཀར་པོ་སྤྱོན་པས་འབྲིགས་པས་དངོས་སུ་མཇེལ་ཁ་བྱུང་བས་སེམས་གཏིང་ནས་ཉ་ཅང་ཡངས་པོ་བྱུང་། ལྷུ་པོ་མང་པོས་འཛམ་གླིང་ཐོག་སྐོན་གྲགས་ཆེ་བའི་རྩོད་བཅན་ཁབ་དཀར་པོར་སྤྲིང་དབུས་ནས་དད་པ་བྱེད་ཅིང་མཇེལ་བར་ཕེབས་ཀྱང་། ལྷན་དུ་དེ་ཉིད་ལ་ལྷུ་འཛིན་དང་སྤྲུག་པས་འབྲིགས་པས་མཇེལ་ལྷུ་འཛིན་གྱི་སྐོར་སྐབས་ཕྱབས་ཡངས་སེམས་སྤྱིས་ཉེ་དབུགས་རིང་ན་ན་ར་འཐེན་པའི་གནས་སུ་ལུས།

1992ལོའི་ཟླ་9ཚེས་19ཉེན་ཕན་འཛོལ་ལ་ཡང་ཐེངས་གཅིག་ཆས་པའི་སྐབས་ལ་ཁབ་དཀར་པོའི་ཡང་ཅིར་ཉེ་མ་རྒྱབ་ལའི་རྗེས་སུ་ལོ་མཚར་མཚོང་བར་དཀོན་པ་དེ་མཇེལ་ལྷུ་བྱུང་བ་མ་ཟད། སྐད་ཅེག་ཉིད་ཀྱི་འཆར་སྤང་དེ་པར་དུ་ཡང་བྲུང་བྱུང་པས་དགའ་བར་བ་དུ་བཞེག་པར་རྒྱུར་གྱི།



梅里雪山圣照

Photo Set, the Sacred Meili Mountains

By He Jinwu

Can you believe what you see when you see the special sunset of the Kawagbo Peak, Meili Mountains. Miracles are beyond always beyond you expectation. Same as me, you couldn't believe it is true even you were seeing the swift bappenning even with your own eyes. It's the pictures after be developed once again convinced me the sunset was not a paranoid illusion.

Answering the request of the Buddhist Association of Deqen Autonomous Prefecture, Yunnan Photographers Association and Chinese Lucky Film Factory investigated the set of photos and drew a conclude that the photos are real without any darkroom or digital refinement or procession.

目 录

朝圣(代自序)1

序幕 一座雪山的启示

一、日月星 4

二、指向未知的天空 7

三、在日落之处它来了11

第一部分 亲见

四、9月19日雾露底“实录”12

五、嘎堪布18

六、一个与生俱来的问题 21

七、星星 24

朝 圣

梅里雪山

活佛说：
这是千年一现的奇观
圣山正在开启他预言中的秘密



第二部分 初试外转

- 八、七百年前的巡礼 29
- 九、与鹰路同行 33
- 十、在一棵果实累累的核桃树下 35
- 十一、人世天籁 37
- 十二、在密室里 43
- 十三、孤鹰“独占”辩经院 45
- 十四、“我”更需要什么? 49

第三部分 内转朝圣

- 十五、徒步“取经” 52
- 十六、我走上去才看见 53
- 十七、袖珍寺庙 55
- 十八、“钥匙” 58

2



朝
圣
梅里雪山

活佛说：
这是千年一现的奇观
圣山正在开启她预言中的秘密



朝圣

梅里雪山

活佛说：
这是千年一现的奇观
圣山正在开启预言中的秘密

- 十九、山居 60
- 二十、荒滩初遇人 62
- 二十一、印 64
- 二十二、山洞 66
- 二十三、焚风中的小屋 73
- 二十四、善与恶 78
- 二十五、卡瓦格博宫门外 84
- 二十六、“取登茶房” 90
- 二十七、卡瓦格博神安排了一个黎明 98
- 二十八、袖珍佛国 108
- 二十九、进入卡瓦格博宫门 112
- 三十、同患难 113
- 三十一、森林汤锅边论圣人 117
- 三十二、狗“咬”孤独 120
- 三十三、马与人 123
- 三十四、圣地童话 126

三十五、另一时空	134
三十六、狼穿过野芍药丛中的小路	141
三十七、小石头房子的祈祷	146
三十八、禅洞前	149
三十九、天让人不知	154
四十、洗礼	158
四十一、俯身林	167
四十二、宁静之径	170
四十三、雨崩雕像	173
四十四、转山拄杖	179
四十五、火之莲	187
四十六、大尸林	191
四十七、忏悔	194
尾声 归来看浮云	198
祝你快乐(后记)	200



朝圣

梅里雪山

活佛说：
这是千年一现的奇观
圣山正在开启他预言中的秘密

朝圣(代自序)

1



在“只有一个地球”的二十一世纪危机意识的视野里，青藏高原被珍惜为人类最后剩下的一片净土，2000年仲夏，我们沿着地理意义上的路线走向那里的一座圣山——云南迪庆藏族自治州德钦县境内的卡瓦格博雪峰。跋涉途中，我突然发现一个人：它与圣山的一切融为一体，虔诚地走在朝圣路上，而那人走的路才能真正走入圣地。当我明白它是我的心灵时，猛然悟到进入净土的路惟有一条，即朝圣之道。

后来又发现，那个发现不过是前人的发现，冥冥之中以记忆的密码在一代代人的生命里留存下来。结论虽然如此而已，“发现”的过程却是人要求超越生存局限——如今越来越窘困的有限——时唤出的神性之光在颤动。我不能确定自己是否已进入了净土，可以肯定的是一垂下眼帘，就升起被接纳的喜悦之情。让我先试着描述。

喜马拉雅山南麓的雪域藏区有这样一个地方：与外界相连之地被大川切割，陡峭山崖形成天然“长城”，其上由座座雪山环绕。雪山里，树木森森，遍处洁白溪流，澄澈的湖泊密布如珍珠散落，鸟兽与人和睦，果木结有累累果实，田地上长着粮食和蔬菜，牛羊有水草肥美的草滩，牧人有壮观好看的土掌房。这里，风是吹鼓经幡的风，溪水是推动嘛呢轮的溪水，石头是铭刻咒语的石，黎明是煨起桑烟、诵着六字真言的黎明，人们的心灵像盛满美酒的杯、流着牛奶的河、盛开五彩小花的夏季草甸。

这里的人们生活在高高的雪山下，雪山没有人之前就坐落在那里；他们生活在深邃的森林中，森林没有人之前就生长在那里；他们生活在洁净无比的溪流旁，溪水没有人之前就流淌着；他们生活在开满花朵的草甸上，花儿没有人之前就美丽着……与亘古的大自然共朝夕，每个人的骨子里透出了一种特有的和平的宁静。再有从母胎就得到的对博大精深藏传佛教虔诚信仰的滋润，他们生就与自然和谐共处、完美一体的程度，犹如鹰在空中、兽在林中、鱼在水中。再者，这里常有地动雪崩、罡风暴雨，山多绝壁，江河无不湍急，农家有凶悍的藏獒、喇嘛寺的壁

朝
圣
土
梅里雪山

活佛说：
这是千年一遇的奇观
圣山正在开启佛经中的秘密

画上金刚面目狰狞，使得这里的人们为永恒而生活着，无论男女，都像行走在雪山中的智者，很难把人与神区分开……

所以，我们心灵的翅膀飞得困倦时，会寻找到这里，犹如游子返回故里；精神的花叶枯萎、枝干失水时，会把根伸向这里，像困于沙地的鱼重回大海。

世人叫它香格里拉。

香格里拉有座最高的山，一座雪山，藏民叫它大圣地白雪山峰，即闻名于世的梅里雪山主峰——卡瓦格博雪峰。它神一般俯瞰、守护着脚下的土地和人民。登上拉萨布达拉宫之顶的人，极目东南方向的天尽处，寻找能预示是否有幸的一座雪山，如果眺望到云海中孤耸的一座银光闪闪、金字塔一样身影的雪山卡瓦格博，便预卜了今生吉祥。因为这座光辉远照的卡瓦格博雪峰是：

世界神灵共同居住的宫殿

凡人死后理想的归宿

据说卡瓦格博是由莲花生大师亲自封的圣山。吐蕃王赤松德赞把神通广大的莲花生大师从印度请来，建盖藏区第一座喇嘛寺桑耶寺，很不顺利，白天建，夜被拆，莲花生镇妖除魔，首封北方山神念青通拉为藏区最大守护神，统管世界众山神；再封镇守东、西、南三方的山神。西方守护神即念青卡瓦格博。每逢羊年，世界众神灵皆来此汇聚安居。之后，桑耶寺顺当建成。

因此，每年尤其藏历羊年，青、藏、甘、川、滇五省区藏民至今皆来朝圣卡瓦格博，外转十三天，内转五天，还有的长期转山修行。极少一些人连路匍伏磕长头而来，历时一年甚至几年。有多少人在转山朝圣途中得着了生活的启示和智慧的解脱，难于计数：看那山道上，一个接一个的石头“小屋”，印在磐石上真真切切的足迹手印，还有遍布密林中的净修岩洞。

藏民千年匝绕朝拜的各座圣山中，卡瓦格博最圣洁无瑕，是全球之内未被人类登顶的处女峰。二十世纪整整一百年里，英、美、日本等国登山队和大规模的中日联合登山队数次攀登，一一失败。人类登山史册上，攀登卡瓦格博（俗称梅里雪山）的勇士留下扼腕的叹惜、遗憾的泪滴，最多；留下的遗骸位居世界第二。人类的足迹频登世界第一高峰的珠穆朗玛，却无奈于海拔仅为6740米的卡瓦格博。它在世界探险家、登山家心中结下了解不开的世纪情结，没有比“征服”卡瓦格博更令他们兴奋的登山运动了。面对前仆后继的“征服者”，卡瓦格博的无瑕还能



朝圣 梅里雪山

活佛说：
这是千年一遇的奇观
圣山正在开启他预言中的秘密



持继多久?对于晨煨桑、晚祈祷的雪山下的人们,这一现实令之越来越不安而伤感。我们怎不一齐同忧、一道伤感?因为这现象背后有更深的价值取向。

目前中国学术界力主“只有东方文化能够拯救人类”的季羨林这样讲:到了今天,二十世纪的世纪末,人类与大自然的关系极端激化起来。原因是,西方自从工业革命以后,一味地“征服自然”,对自然穷极分析与索取。结果,从表面上来看,为人类创造了前所未有的文明和福利。这一点无论如何也是否定不了的。“征服”的速度有如物体下坠,越来越快。大自然不会讲话,却能惩罚,现在惩罚和报复的结果已大白天下,物种灭绝、疾病丛生、人口爆炸、淡水匮乏、臭氧层破坏、民族仇恨增加。而东方人对大自然的态度是同自然交朋友,了解自然,认识自然;在这个基础上再向自然有所索取。(引自《季羨林学术文化随笔》,1996年中国青年出版社)。

“敬畏自然应该被当作一种科学态度”的观点被人们接受的今天,卡瓦格博圣地不仅仅是宗教信仰了,它超越的关注将被人重新认识,它存在的真正意义在我们不堪承载的严重危机中如一轮新月升起。

卡瓦格博是那种一见便震撼人心,让人落泪的雪山,少有能与它同日而语的。我曾被当地藏民一句吼声激动得泪水盈盈,那是他们与卡瓦格博直接勾通的语言,大凡清晨或平时在桑烟滚滚升起之地,都有人朝空中大吼一声:

唉——拉嗦罗——!

有位当地藏学专家向我解释说,这是念青卡瓦格博显神威时的声音,人们用神的威声来呼唤神。我的理解是他们用大自然的声音来呼唤大自然,亲切虔诚得如呼唤父母。如果能够,我愿把自己变成这一呼唤。

朝圣 梅里雪山

活佛说:

这是千年一现的奇观

雪山正在开启他预言中的秘密

序幕 一座雪山的启示

4

一、日月星

一切都是从十年前一个无法选择，使人来不及反应的刹那开始。实在太偶然了，如果没有十多张黑白胶片形成的系列记录，或许死时也怀疑：自己真的看见了大自然不可思议的一刹那？

我们看见并用胶片记录下来的“它”，就像众多典籍中描述的西方人见到上帝在天空中出现，东方人见到虚空中光芒万丈的如来之时那种神圣之景，如果碰上早有准备的人，肯定一见便顿悟，对生命顿悟。可惜如此神圣之景遇上了钝根之人。

“它”是梅里雪山主峰卡瓦格博雪峰上显现出的奇景，不论对“它”有何种说法的人都不得不说，十分罕见，而且用相机拍摄下来，世人第一个。

由于卡瓦格博雪峰地处云南迪庆藏族自治州境内，具体地在全民信奉佛教密宗的德钦县，属于中国藏区“八大圣山”之一的雪山，所以我们手捧照片，多请教当地的喇嘛活佛和学者，可惜我们完全不懂藏语，更不知密宗，他们再说多少、再如何顶礼膜拜，都是“对牛弹琴”了。好在人虽钝根，却努力，不怕事难，沿卡瓦格博朝圣路线徒步十三天后，终于注意到了一样东西：星辰日月三者相堆的图像，尊尊白塔尖顶上有，喇嘛静室门板上有，一般藏民家木梁上都画着，许多藏族开的卡车头上有铁制的，让人感觉出这是一个特殊的群落，日月星仿佛是他们的图腾。他们与绵连雪山外的世界有毫不相关的视觉氛围，可是却同宇航员住的太空很相配——他们的图画倒适合放在太空仓中。某一天的发现令我们自己大吃一惊：

“你看这是什么？”我指着手中一张画片上的星辰日月问先生金武：“像不像你拍的景物？”说着，我把那张照片放在画片一旁。

“啊，像！”

“简直是同一个画面，如出一辙！”我为这个发现心跳不已。这张画



朝
圣
主
梅里雪山

活佛说：
这是千年一现的奇观
雪山正在开启他预言中的秘密