

# 古琴曲集

中国艺术研究院音乐研究所编  
北京古琴研究会

第二集



人民音乐出版社

# 古 琴 曲 集

(第 二 集)

中国艺术研究院音乐研究所  
北京古琴研究会 编

人民音乐出版社

一九八三年·北京

封面设计：李吉庆

**古 琴 曲 集**

(第二集)

中国艺术研究院音乐研究所编  
北京古琴研究会

\*

人民音乐出版社出版  
(北京翠微路2号)

新华书店北京发行所发行  
北京市小井胶印厂印刷

787×1092毫米 16开本 119面乐谱 8印张  
1983年7月北京第1版 1983年7月北京第1次印刷  
印数：1—1,835册  
书号：8026·4093 定价：2.50元

## 琴 曲 介 绍

许 健

**1. 猗兰** 传说孔子周游列国，不得重用，在回鲁国途中，见兰花为杂草埋没，像他自己那样生不逢时。于是弹琴唱道：“习习谷风，以阴以雨。之子于归，远送于野。何彼苍天，不得其所？逍遥九州，无所定处！世人闇蔽，不知贤者，年纪逝迈，一身将老。”（《琴操》）根据这个故事，流传有三十多种不同传谱，大都没有歌词，有一段、三段、八段到十几段的不等。

**2.3. 高山、流水** 传说伯牙鼓琴，钟子期能深刻领会他弹的是高山还是流水。（见《吕氏春秋》）从此，这个曲目就流传开来，成为器乐化的典型作品。李白听琴诗中所说：“为我一挥手，如听万壑松，客心洗流水，余响入霜钟。”似乎指的就是此曲。唐代分成两首作品，宋代又分《高山》为四段，《流水》为八段。（见《神奇秘谱》）此后又继续有所发展加工。近代川派琴师张孔山的《流水》增强了水势湍急、奔腾澎湃的描写，流传更广。本集所收的《流水》，就是源自张孔山的传谱。

**4.5. 阳春** 古代有个歌手先唱《下里巴人》，有许多人跟着唱和，后来再唱《阳春白雪》，由于艺术高超，难度很大，跟着唱和的人就很少了。（宋玉《对楚王问》）于是《阳春白雪》被称为曲高和寡的代表作品。后来分为《阳春》和《白雪》两首不同的作品。唐代吕才曾根据琴曲中《白雪》的曲调重新配词演唱，现存琴曲却仍是没有歌词。《神奇秘谱》在《阳春》的解题中说它：“取万物知春，和风淡荡之意。”

**6. 雉朝飞** 《诗经》中曾以雉之朝飞作为爱情生活的象征。琴曲继承了这一主题，并流传着两个不同的故事。一个故事说：卫女殉情而死，她的裸姆在墓前哀伤地奏起她生前抚弄的琴，忽见两只雉鸟双双飞去。（见汉杨雄《琴传英》）另一个故事说：牧犊子终年放牧打柴，直至暮年仍是孤身一人，他见雉鸟都是成双成对地愉快飞翔，非常羡慕，愈加感到自己的孤独凄凉，伤心地唱道：“雉朝飞兮鸣相和，雌雄群兮于山阿，我独伤兮未有室，时将暮兮可奈何？”（晋崔豹：《古今注》）现存琴谱沿用了后一个解题。魏武帝时有个卢姓宫女，擅长此曲。（《乐府古题要解》）可见它是渊远流长的古曲。清代琴家称赞说：“极乎曲之圣，而音之神也。”“逸韵幽致，含恨无限。”（《琴苑心传》后记）又说：“奇音妙趣，《雉朝飞》为最。”（《诚一堂琴谱》后记）

**7. 华胥引** 题意源自《列子》中一则寓言故事。说：黄帝梦游华胥氏之国，见其“国无师长，”“民无嗜欲”，于是照此治国，而达到了“天下大治”。琴曲借用这个故事，表现对理想世界的向往。

**8. 龙朔操** 原名《昭君怨》，内容出自昭君出塞的历史故事。蔡邕《琴操》和嵇康《琴赋》中都有《王昭君》这一曲目。晋代因避司马昭之讳改称《明君》，并流传为

歌舞曲。南北朝又演变为多种琴曲。其中流传最广的《胡笳明君》分为：上舞、下舞、上间弦 下间弦。现存此曲的节奏鲜明，富于歌唱性，颇具歌舞曲的特征，象是继承了古代的《胡笳明君》。

**9. 酒狂** 曹魏末期，在司马氏的恐怖统治下，名人学士很难保全自己。阮籍叹“道之不行，与时不合”，只好“托兴于酒”，借以来掩饰自己，以免遭到当局的寻衅迫害。传说此曲是他创作。乐曲通过醉酒的神态，抒发内心烦闷不安的情绪。

**10. 大胡笳** 胡笳本是古代北方民族的吹奏乐器，其声调悲怆凄凉，常能引起戍守边塞者的思乡之情。晋代刘琨曾用胡笳声谱为琴曲，创作了《胡笳五弄》，表现其爱国主义的思想。唐代流传的《大胡笳》和《小胡笳》源于南北朝的相和曲，当时以沈家声和祝家声见称。盛唐的名师董庭兰继承了他们的传谱，又称之为“董家本”。晚唐陈康士在谱序中把这两曲与《广陵散》一起看作是“古风不泯之声”，从而流传至今。

李颀听了董庭兰弹奏《大胡笳》，曾在诗中写道：“蔡女昔造胡笳声，一弹一十有八拍。胡人落泪沾边草，汉使断肠对归客。”认为乐曲表现了蔡文姬回归时，与当地“胡人”依依不舍的情景，接她回来的汉使也深为感动。现存琴谱中根据这个理解，采用唐代刘商的有关诗句，作为各段小标题。宋代出现的《胡笳十八拍》，也是继承了这个题材。

**11. 广寒秋** 传说唐明皇梦游月宫，宫前写着：“广寒清虚之府。”（《天宝遗事》）于是后人就以广寒宫来指月宫。这首乐曲传自明代以前，题意表现秋高气爽之际，明月普照，夜深人静的意境。

**12.13. 渔歌、樵歌** 南宋末年著名琴师毛敏仲有许多作品传世，这两首最有影响。根据柳宗元“欸乃一声山水绿”诗意，《渔歌》曾名为《山水绿》；《樵歌》原名《归樵》。这两个作品在名称改变的同时，音乐本身也经浙派徐门不断加工，精益求精。明代琴谱解题认为是作者因元兵侵入临安，意图隐遁不仕而作。乐曲中运用主题贯穿和转调等手法，显示出作曲艺术的新水平。本集所收这两曲都是清代广陵派传谱。

**14. 渔樵问答** 存谱初见于明代的《杏庄太音续谱》（1560年）。乐曲通过渔樵对话的方式，在青山绿水之间赞美自然风光。近代《琴学初津》中说它：“曲意深长，神情洒脱，而山之巍巍，水之洋洋，斧伐之丁丁，橹声之欸乃，隐隐现于指下，迨至问答之段，令人有山林之想。”

**15. 春山听杜鹃** 杜鹃的鸣声凄厉，常能引起游子的思归之情。所以《春草堂琴谱》在后记中说：“其高激处，益复凄绝。”清代初年庄臻凤传曲，可能是他与汪紫澜共同创作的（见《松风阁琴谱》），所以他的《琴学心声》并没有收入此曲。

**16. 醉渔唱晚** 初刊于《天闻阁琴谱》，是川派张孔山代表曲目之一。曲情豪放，结构严谨，与明、清流传十二段的同名琴曲显然不同。

**17. 忆故人** 明代古谱中有《山中思友人》，此曲与它题材相似，却是另一作品。这是近代彭祉卿的传曲，刊于《今虞琴刊》（1937年）。

# 目 录

## 琴曲介绍

- |                 |       |              |
|-----------------|-------|--------------|
| 1. 猗 兰 .....    | 春草堂琴谱 | 王生香弹 ( 1 )   |
| 2. 高 山 .....    | 琴学入门  | 姚丙炎弹 ( 5 )   |
| 3. 流 水 .....    | 百瓶斋琴谱 | 顾梅羹弹 ( 11 )  |
| 4. 阳 春 .....    | 大还阁琴谱 | 吴兆基弹 ( 18 )  |
| 5. 阳 春 .....    | 诚一堂琴谱 | 吴景略弹 ( 28 )  |
| 6. 雉朝飞 .....    | 五知斋琴谱 | 吴景略弹 ( 37 )  |
| 7. 华胥引 .....    | 神奇秘谱  | 姚丙炎弹 ( 50 )  |
| 8. 龙朔操 .....    | 神奇秘谱  | 陈长林弹 ( 52 )  |
| 9. 酒 狂 .....    | 神奇秘谱  | 姚丙炎弹 ( 59 )  |
| 10. 大胡笳 .....   | 神奇秘谱  | 姚丙炎弹 ( 61 )  |
| 11. 广寒秋 .....   | 神奇秘谱  | 汪孟舒弹 ( 76 )  |
| 12. 渔 歌 .....   | 五知斋琴谱 | 吴景略弹 ( 78 )  |
| 13. 樵 歌 .....   | 蕉庵琴谱  | 刘少椿弹 ( 90 )  |
| 14. 渔樵问答 .....  | 琴学丛书  | 杨葆元弹 ( 98 )  |
| 15. 春山听杜鹃 ..... | 春草堂琴谱 | 喻绍泽弹 ( 106 ) |
| 16. 醉渔唱晚 .....  | 抄 本   | 宋绮堂弹 ( 112 ) |
| 17. 忆故人 .....   | 理琴轩琴谱 | 顾梅羹弹 ( 116 ) |

# 猗 兰

谱奏  
琴奏  
堂演  
春生  
王香  
王迪  
记谱

(1) ♩ = 30 (渐快)

色 筠 阮 筠 阮。 五 四 笛 箫

筠 也 省 屋 筠 阮。 筠 四 省 尺 匀 阮 筠 四 省

尺 匀 三 匀 = 木 言。 三 匀 阮 筠 阮。 止

(2) ♩ = 50 (渐快)

箫 阮 筠 阮。 上 尺 七 笛 箫 阮 筠

阮。 上 去 下 尺 立 阮 向 尺 笛 筠 阮。 向 阮 上 尺

阮 尺 并 下 尺 外 尺 阮 筠 外 笛 阮 筠 阮。

筠 五 阮 筠 阮。 尺 尺 阮 阮 筠 阮 阮。

尺 阮 木 尺 上 六 四 尺 下 尺 阮 尺 尺 尺。

(3) ♩ = 62. (渐快)



烧木七 上七 梅七 葛七 上六 尤七 烧木七 管七 利七 烧木七 上七 七 上七 上七



弓 五 七 烧木七 并管七 濁七 烧木七 上七 七



烧木七 上七 上七 烧木七 上七 上七 并管七 烧木七 上七



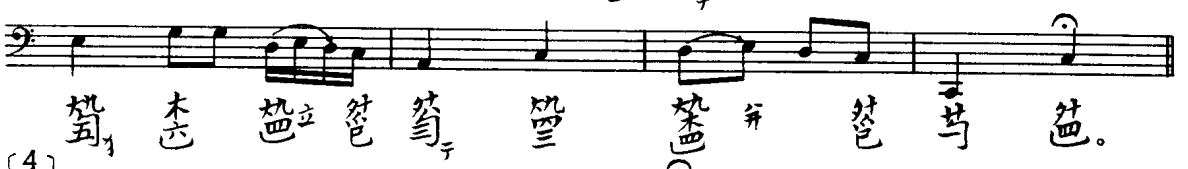
七 上七 七 烧木七 上七 上七 七 上七 七 上七 七 上七



烧木七 上七 七 烧木七 上七 上七 并管七 烧木七 上七



烧木七 上七 七 烧木七 上七 上七 并管七 烧木七 上七



烧木七 上七 七 烧木七 上七 上七 并管七 烧木七 上七



烧木七 上七 七 烧木七 上七 上七 并管七 烧木七 上七



烧木七 上七 七 烧木七 上七 上七 并管七 烧木七 上七



烧木七 上七 七 烧木七 上七 上七 并管七 烧木七 上七



篙 槳 木 堯 六 盞 淘 篙 上 六 堯 槳 堯 并  
 槳 盞 淘 篙 槳 六 盞 堯

(5) ♩=74 (渐快)

槳 与 槳 与 槳 与 槳 与 五 蹀 九 五 向 茫。  
 槳 与 上 也 与 也 上 四 九 中 已 槳 与 槳 与 上 上 尤 首 槳 与。  
 槳 并 槳 并 槳 与 槳 与 槳 与 六 槳 与 槳。  
 槳 与 槳 与 槳 与 槳 与 槳 与 槳 与 槳 与 槳 与  
 槳 并 蹀 蹀 槳 与 槳 与 槳 与 槳 与 槳 与 槳 与 槳 与

(6)

槳 槳 槳 槳 与 槳 与 槳 与 槳 与 槳 与 槳 与 槳 与  
 槳 与 槳 与 槳 与 槳 与 槳 与 槳 与 槳 与 槳 与 槳 与 槳 与

外 同 干 最 最 最 最 最 焚

外 同 最 最 五 外 最 最 最 九

良 外 最 焚 未 最 最

九 同 三 五 三

(7) = 80 (渐慢)

外 同 最 最 五 最 最

外 同 最 最 最 最 最

外 同 最 最 最 最 最

(8)

外 同 最 最 最 最 最 最

外 同 最 最 最 最 最 最

外 同 最 最 最 最 最 最

外 同 最 最 最 最 最 最

外 同 最 最 最 最 最 最

外 同 最 最 最 最 最 最

外 同 最 最 最 最 最 最

外 同 最 最 最 最 最 最

外 同 最 最 最 最 最 最

外 同 最 最 最 最 最 最

# 高山

琴学入门  
姚炳炎演奏  
许健记谱

(1) ♩ = 29 (渐快)



芍 葩 昇 阜。 层 奇 匀 写。 厖 甸



写 葩 匀。 厖 省 厖 匀 三 四 三 畸 芭。 匀 葩 省 厖 匀 葩。

♩ = 56



芍 葩 无 上 七 芭 省 匀 = 三 畸 无 无 芭。 台 厖 匀 四 三 畸 芭。

(2) ♩ = 56 (渐快)



芍 葩 菩 弗 不 芭 无 上 七 芍 葩。 夫 芭



无 下 下 中 芭 芭 = 匀 芭。 芍 池 上 七



木 立 芭。 木 并 芭 洒 芍 芭 省。 芍

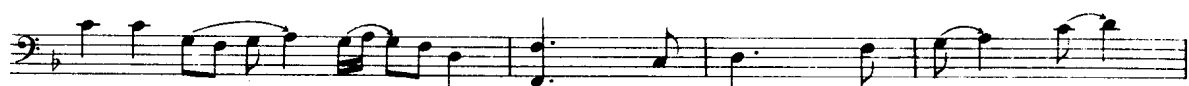


木 无 上 七 芭 立 芭 芭 无 上 七 芍 芭。 芍 芍



木 无 立 上 七 芭。 尚 无 芭 立 上 七 芭 芍 无 写 下 八 芭 芭。





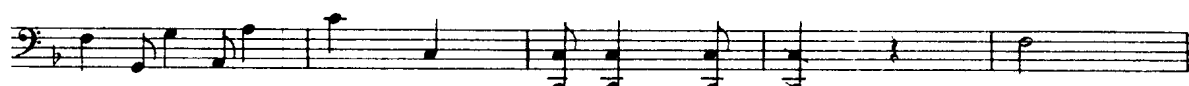
木 松 良 百 并 立 焚 统 于 裕 筇 首 琴 统 于 焚 向 上 六 焚 白



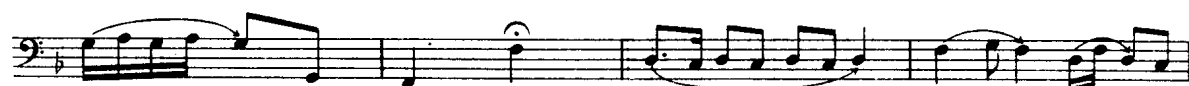
焚 焚 巴 兰 焚 于 六 也 上 六 也 并 白 焚 上 五 六 自 反 早 立



焚 首 勾 焚 双 雀 目 也 琴 省 反 早 焚 焚 白 五 焚 巴



向 也 焚 也 统 焚 焚 器 琴 伏 焚



四 双 雀 目 也 琴 焚 统 焚 立 焚 立 焚 巴



早 早 焚 双 雀 目 于 焚 琴 反 早 焚 立 焚 上 七 下 九 立 焚 巴



焚 琴 焚 构 于 上 九 也 上 九 上 七 也 琴 也

(5)



色 焚 焚 屋 焚 焚 三 焚 焚 向 蜀 焚



达五 笛三 匀 琶。 倚 琶 唇 倚 琶 = 倚 琶。 匀 倚 匀 倚 倚。



匀 写 查 查 匀 杰 唇 四 三 = 匀 上 琶。

(6) ♩ = 104



琶 琶。 唇 琶 琶。 唇 琶 琶 琶 琶。 琶 琶 琶。 琶 琶 琶。



琶 写 并 琶 匀 琶。 琶 琶 上 下 琶 琶 上 上 匀 琶。



琶 上 上 反 立 琶 淘。 六 琶 琶 上 下 保 琶 琶 丁 琶 琶 琶 琶 琶。



琶 琶 上 上 匀 琶。 琶 并 下 琶 琶 匀 琶。



琶。 琶 比 上 木 琶 木 并 次 琶 琶 琶 五。



笛 也 笛 笛 甚。 笛 达 五 笛 笛 笛 笛 笛 笛 也

笛 甚。 笛 笛 笛 笛 笛 笛 笛 笛 笛 笛 甚。

(8)

笛 甚 笛 甚 笛 甚 笛 甚 笛 甚 笛 甚 笛 甚

笛 甚 笛 甚 笛 甚 笛 甚 笛 甚 笛 甚 笛 甚

笛 甚 笛 甚 笛 甚 笛 甚 笛 甚 笛 甚 笛 甚

笛 甚 笛 甚 笛 甚 笛 甚 笛 甚 笛 甚 笛 甚

笛 甚 笛 甚 笛 甚 笛 甚 笛 甚 笛 甚 笛 甚

笛 甚 笛 甚 笛 甚 笛 甚 笛 甚 笛 甚 笛 甚

笛 甚 笛 甚 笛 甚 笛 甚 笛 甚 笛 甚 笛 甚



# 流 水

許 健 記 譜  
齊 演 奏  
百 齋 梅 頌

(1) ♩ = 37 (漸快)

甚 勻 屏 鼎 還 光 色 琴 勻 登 迄 盡 勻。  
 燒 還 上 上 上 勻 燒 勻 三 燒 良 自 上 上 尤 三 蕪 五  
 七 七 六  
 燠 六 長 六 上 上 色  
 六

(2) ♩ = 72 (漸快)

色 響 迄 勻 迄 勻 迄 勻 響 向 寫 響 迄 五 四  
 三 奇 三 二 層 勻 響 奇 勻 寫 響 向 迄 響 勻 寫  
 寫 響 向 寫 迄 五 四 勻 止 燒 迄 畫 層 響 迄

(3) ♩ = 76 (漸快)

勻 甚 上 尤 樂 并 蹶 尤 勻  
 七 七 四 七 六 六 六 六 六 六 六 六 六 六 六 六 六 六 六 六 六 六