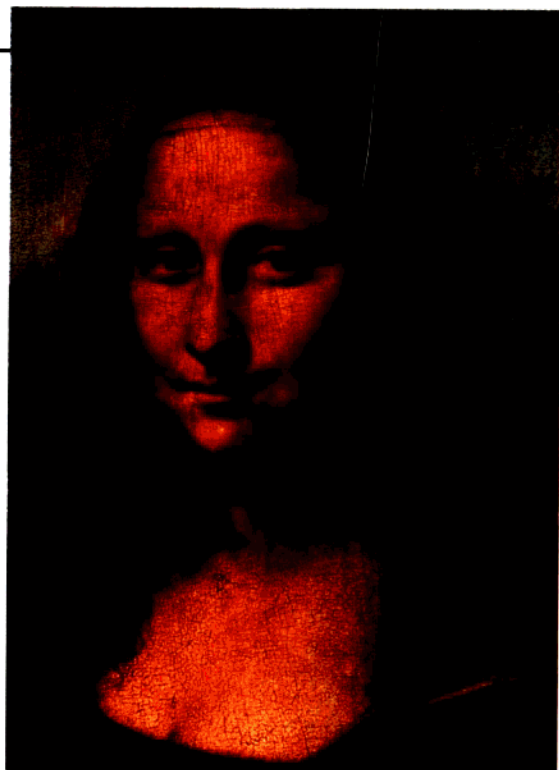


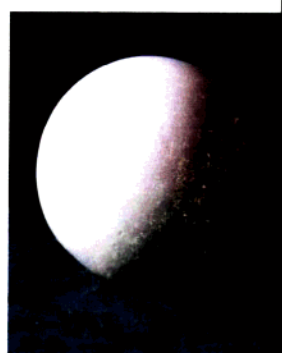
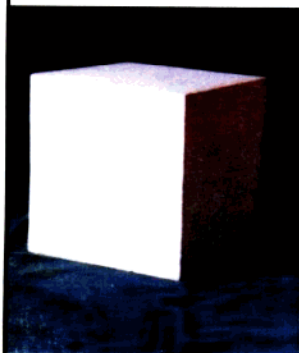
国家教育委员会师范教育司组编



中等师范学校教科书(试用本)

# 美术

第一册



人民美術出版社

# 说 明

主 编 常锐伦

副主编 贾永林

## 编写作者

美术欣赏 奚传绩 常锐伦

绘 画 李大昌 吴敏荣

张佩义 赵一唐

赵梅生 袁 广

馮岩夫 贾永林

工艺美术 王红卫 巩 平

孙光琛 杨 桐

张歌明 杨嘉栋

赵茂生 祝 琪

乡土教材 曹望智

儿童美术教育理论  
与小学美术教法 常锐伦

责任编辑 张俊国 欧京海

王振华 张 桦

装帧设计 李文昭 张俊国

中等师范学校教科书 (试用本)

美 术

第一册

国家教育委员会师范教育司组编  
人民美术出版社出版

(北京北总布胡同 32 号)

人民美术印刷厂印刷

新华书店北京发行所发行

1994年8月第一版1996年2月第3次印刷

开本: 787×1092毫米1/16 印张: 8.5

印数: 62,481—130,440册

ISBN 7-102-01423-6/G·199(课)

定价: 18.00元

本教科书是根据国家教委 1989 年颁发的《三年制中等师范学校教学方案(试行)》和 1992 年颁发的《三年制中等师范学校美术教学大纲(试行)》编写的。可供全国三年制中等师范学校试用,也可以作为在职小学教师的进修教材。并为三年制中师向五年制大专转轨,提供试用教材。

为了适应社会主义现代化建设发展的需要和九年制义务教育对小学教师的要求,本书的编写力求按新大纲对必修课的规范,以提高中师生美术素养,强化未来小学教师职前基本技能的训练为目标;试图在知识上求广、技能上求实、内容上求新、方法上求活,体现符合中师教育教学规律的美术教材新体系。

本书采用了按学年组织单元教学内容的混合编写体例,全书共分三册(每册配有教师用书)。不仅保证了必修与选修教学内容的内在联系和教材体系的完整性,满足一些地区和中等师范学校对选修教材的急需,并为未选修美术的学生提供了业余自学的教材。

为了方便各地师生在使用本书时,把握教材内容结构,安排教学程序,在教师用书中附有各年级教学内容分配表,各地教师也可以对照新大纲“教学内容”一节的要求,结合本地实际情况对教学内容作适当调整。

本书在编写过程中得到了国家教委师范教育司、基础教育司、艺术教育司,首都师范大学,北京教育学院,中央工艺美术学院,中央美术学院,南京艺术学院等单位的有关领导和专家的热忱帮助;以及河北、山西、江西、云南等省师范教育处,河北唐山师范,河北石家庄师范,河北宣化师范,山西太原师范,江西高安师范,云南楚雄师范等学校领导 and 美术教育工作者的大力支持。在此,一并表示感谢。

三年制中师美术教材编写组

# 目 录

## 第一单元 美术欣赏

- 第一课 培养审美的眼睛 ..... 1
- 第二课 绘画的类别及其艺术特征(一) ..... 4
- 第三课 绘画的类别及其艺术特征(二) ..... 7
- 第四课 雕塑的艺术特征 ..... 10
- 第五课 工艺美术的特征 ..... 13
- 第六课 建筑艺术的特征 ..... 16
- 第七课 中国书法与篆刻的艺术特征 ..... 19
- 第八课 美术作品的艺术形象 ..... 22

## 第二单元 图案

- 第一课 图案的概念与造型 ..... 37
- 第二课 图案的色彩 ..... 45
- 第三课 图案的构成 ..... 51
- 第四课 图案的表现技法 ..... 58

## 第三单元 素描

- 第一课 素描基础知识 ..... 63
- 第二课 素描造型的基本要素 ..... 67
- 第三课 素描练习方法 ..... 76
- 第四课 玻璃器皿组合写生 ..... 80
- 第五课 静物写生 ..... 81

- 第六课 调子素描 ..... 82

## 速写

- 第一课 速写常识 ..... 88
- 第二课 人物头像速写 ..... 91
- 第三课 人物动态速写 ..... 93

## 第四单元 简笔画

- ..... 98

## 第五单元 美术字

- 第一课 美术字的种类及其标准笔形 ..... 108
- 第二课 汉字美术字的书写原则  
和步骤 ..... 110
- 第三课 宋体和黑体美术字 ..... 113
- 第四课 美术字的变化与设计 ..... 114

## 第六单元 黑板报

- 第一课 黑板报装饰 ..... 116
- 第二课 黑板报版面设计 ..... 119

## 第七单元 节日环境布置

- ..... 121

## 第九单元 广告

- ..... 131

## 选修课 美术欣赏

- 第一课 再现性的美术及其艺术特征 ..... 25
- 第二课 表现性的美术及其艺术特征 ..... 28
- 第三课 抽象的美术及其艺术特征 ..... 31
- 第四课 再现、表现、抽象之间的关系 ..... 34

## 选修课 素描

- 第一课 几何形体写生 ..... 83
- 第二课 静物写生 ..... 85

- 第三课 石膏人像写生 ..... 86
- 第四课 人物头像写生 ..... 87

## 选修课 速写

- 第一课 半身人物速写 ..... 95
- 第二课 人物动态速写 ..... 96
- 第三课 场景速写 ..... 97

## 选修课 第八单元 标志

- ..... 125

# 第一单元 美术欣赏

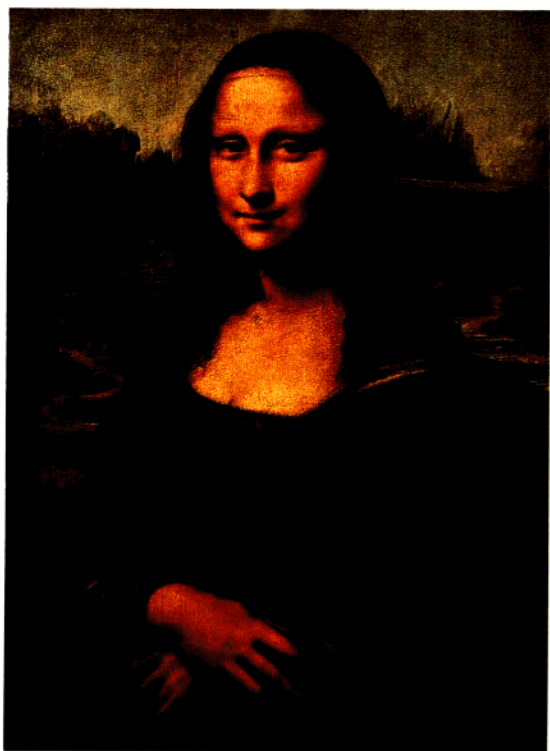
## 第一课 (1课时)

### 培养审美的眼睛

在现代社会中, 美术作品不仅存在于艺术殿堂和博物馆中, 也存在于你、我、他的身边和身上。美术渗透到人类生活的衣、食、住、行各个方面。在现代和未来社会中凡是人们视觉所触及到的一切人造物可能都是经过美术家精心设计的。那美术是什么呢? 美术是以物质材料为媒介, 占据一定平面和立体空间的艺术。美术以其作品的静态性、可视性、物质与精神的统一性为主要特点而区别于其它艺术。美术是通过塑造艺术形象反映人的精神和社会生活, 表现作者思想感情的一种社会意识形态, 同时也是一种物质形态。美术是一个庞大的家族, 根据其空间性质、物质材料以及作品的类型特征, 一般划分为绘画、雕塑、工艺美术和建筑艺术四大门类。在东方, 尤其在我国, 还将书法、篆刻纳入美术范围。此外, 服务于时空艺术的舞台美术、影视美术, 也可将其设计成果作为空间艺术, 归入美术门类之中。绘画、雕塑是以观赏性为主的美术, 其余皆属实用性的美术。由此可见, 人就生活在美术构造的苑囿之中。



虾 (中国画) 齐白石



蒙娜丽莎 (油画) 达·芬奇 (意大利)

美术具有审美、实用、教育、认识和传播交流等社会功能。虽然各类美术作品其功能侧重点不同, 但都要以审美性实现其效用, 通过审美发挥其社会功能。

对美术了解和具有一定的审美能力, 是现代人所应具备的文化素质。作为中师生面对琳琅满目的美术作品却不知如何去欣赏, 不能不说是一种缺憾。马克思曾说过: “如果愿意欣赏艺术, 您必须是一个有艺术修养的人。”欣赏美术作品的能力是可以培养的。经过训练, 人的审美的眼光是可以提高的。一旦具备了欣赏美术作品的能力, 具有了一定的艺术修养, 不仅可以从美术作品中得到丰富的精神享受, 更重要的是具有了完备的知识结构, 有利于人的长远发展, 更有利于教师工作。俗话说: “外行看热闹, 内行看门道。”从本讲开始, 讲授欣赏美术作品的入门之道, 以培养同学具有一双审美的眼睛。

怎样欣赏美术作品呢? 总的来说一般分为三个步骤:

第一步是从分析形式和形象入手; 第二步是对内容的理解、体验; 第三步是对内蕴的探究和领悟。我们以大家熟知的意大利文艺复兴时期的画家达·芬奇的《蒙娜丽莎》和我国画家齐白石的《虾》为例, 加以简要说明。

当这两幅画摆在面前, 首先要分清它的艺术表现形式。一幅是油画, 一幅是中国画。进而分析形象, 《蒙

《蒙娜丽莎》描绘的是一位端庄秀美、温柔和悦的西方妇女肖像，她面庞俊秀，眸子传神而多情，嘴角流露出温文尔雅的微笑。形象画得那样逼真，似乎可以触摸到手和衣物，其肌肤好似具有活人的体温和富有弹性，似乎是真人的存在。齐白石的《虾》描绘的是一群活泼的河虾。虾体透明，虾须柔软而富有弹性，仿佛在不停地摇动着，身躯也好似在随着水流伸屈游动。但所画的虾与真虾并不完全一样，真虾的眼小为一点点，所画之虾的眼为重墨而突出；真虾的后腿很多，画的虾腿提炼为五、六只；虾体是以淡墨的笔触相连或相间构成的，虾须分明又是刚劲的线条。画中没画水，却可以想象到虾是在水中游动，那白纸幻化成一泓清水，一切都在“似”与“不似”之间。当你观赏这两幅画时，若有着上述的感受，就是跨出了美术欣赏的第一步，即对美术作品的形式与形象有了初步感受 and 了解。

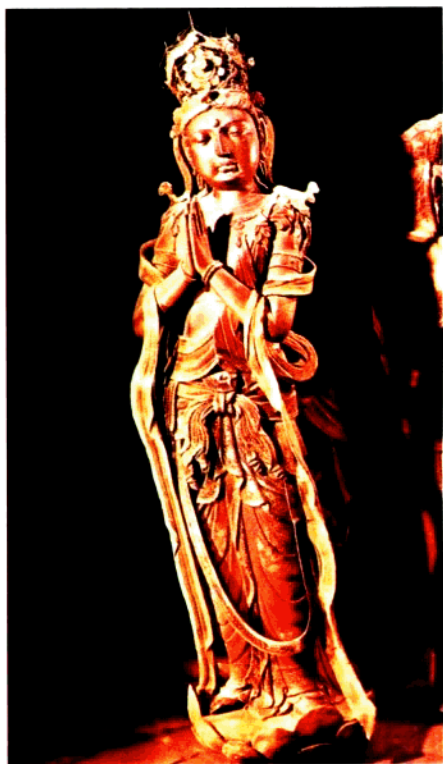
进一步欣赏，你就会发现《蒙娜丽莎》是那样的端庄、典雅。人物有一个智慧的额头和一双深邃的眼睛，自信的神态流露出不可捉摸的带有神秘色彩的微笑，呈现出一种高贵而不可侵犯的尊严，观者仿佛也随之自尊、自重起来，这是对人的一种赞颂。从齐白石的《虾》，可进一步体会到群虾是多么自由自在地竞游，具有生命的活力。同时还可体验到画家笔墨的刚柔、浓淡和渗化等构成的气韵、节奏和独特的艺术情趣。你欣赏时如果也是这样的，便迈出了欣赏的第二步，即对内容的理解和体验。

然后再进一步思考，《蒙娜丽莎》是文艺复兴时期的作品，此前是中世纪宗教统治的时代，是对人性压抑的时代，其作品都是以神为题材的。达·芬奇一反传统，画的是活生生的人，以真人为表现内容，是对人的歌颂赞美。由此便可领悟到其思想意义的内涵，这是对欧洲中世纪压抑人性的神学统治和禁欲主义的反叛，是代表新兴资产阶级打破教会精神枷锁的革命。同时，从画家对《蒙娜丽莎》形象的描绘中，可以感觉到画家对这个女性形象所寄予的深情和对画面形式处理的严谨。我们从齐白石的《虾》中体验到一种生命力的跃动，领悟到那是作者发自内心的对自然的爱与赞美，是对一切生命的颂扬。那酣畅的笔墨与质朴的艺术语言，可爱的艺术形象与作者的精神感情合一，以及笔墨节奏中所蕴含着的生命力的运动，是画家自身心灵中生命力的传递，使人心灵受到向上的冲击。在欣赏时，你若也有这样的感受、领悟和体验，你便走完了欣赏的第三步，即对美术作品内蕴的探究与领悟。

同学们，你是不是这样去欣赏的呢？如果是这样，你就将自己的欣赏水平提升到了一个较高的层次。

但是，当我们翻看本课本页或走进美术馆时，呈现在我们眼前的各类各样的美术作品，有如万花筒般地迷人，有的又如谜一般地令人费解，首先涌入脑海中的却是一堆问题——这是什么作品？所要表现的是什么内容？为什么有的绘画画得逼真，有的画得很怪，有的什么也看不出来？对形式分不清，对形象把握不住，对艺术语言不理解，分不出画得好坏，也就无从把握作品的内蕴。因此，通过必修课和美术欣赏教学，使同学们了解各种美术形式特点和中外美术名作，同学们再通过选修教材内容，进一步了解美术的艺术语言及美术家为什

彩陶  
(工艺美术, 新石器时期)



华严寺菩萨像  
(雕塑, 辽)

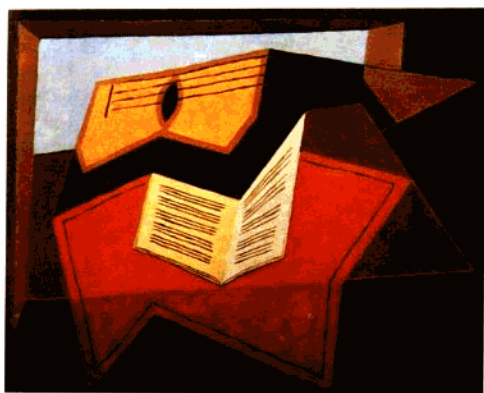
么那样表现等等，以培养一双审美的眼睛。同时，请你们注意，要能欣赏千奇百怪的现代艺术，还必须树立全新的艺术观念。在此基础上，平时多看多分析，定会使审美的能力得以提高。

复习思考题:

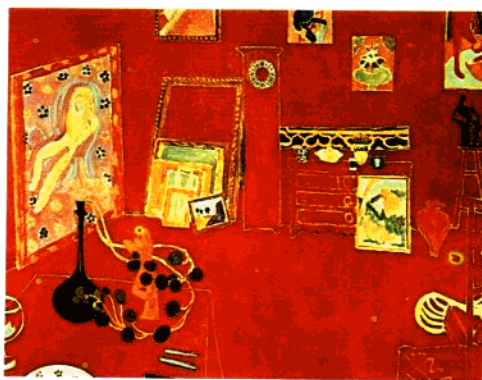
1. 为什么要学会欣赏美术作品?
2. 怎样欣赏美术作品?



科隆大教堂 (建筑艺术) (德国, 13—19 世纪)

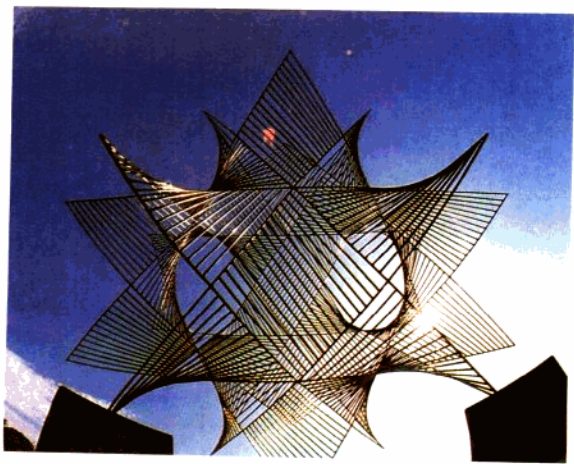


吉他和乐谱 格里斯 (西班牙)

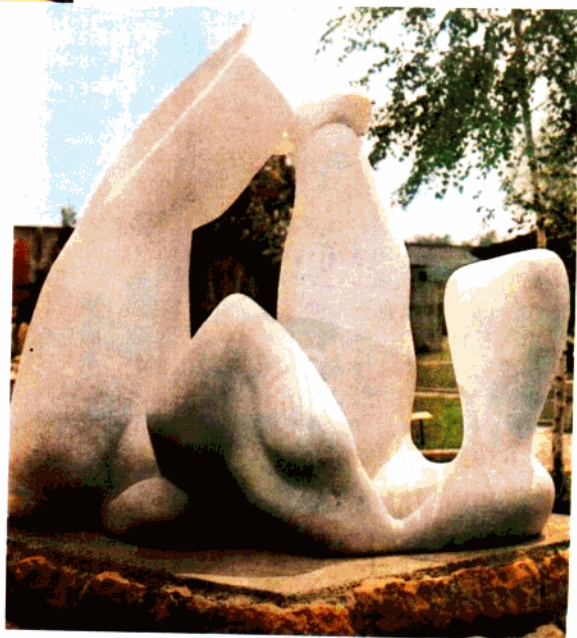


红色画室 (油画) 马蒂斯 (法国)

牧歌般的风景 (雕塑) 阿尔普 (法国)



大连新港现代雕塑



## 第二课 (1课时)

### 绘画的类别及其艺术特征 (一)

凡是在纸、布、板、墙和岩壁等表面上,用线条和色彩创造的图象,都称之为绘画。绘画的工具材料和手段很多,一般是用笔作画,也有人用刷子、手指作画,还有人用喷枪、滴洒颜色作画,此外还有在板面上通过刻、刮、腐蚀和转印等手段制作作画。绘画按其工具材料和技法的不同,分为中国画、油画、版画、水彩画、水粉画等主要画种,此外还有丙烯画、镶嵌画、漆画、拼贴画和铅笔画、炭笔画、钢笔画、粉笔画等等。

人们从幼儿时起,就开始拿笔涂鸦作画,对绘画毫不陌生。但是,只有了解各画种的形式特征,才能自觉感受和欣赏它们的艺术魅力。下面介绍几个主要画种的艺术形式特点:

中国画,简称“国画”,特指我国传统绘画,以区别于外来的画种。它是以中国独有的笔、墨、颜色、宣纸、绢等工具材料,按照长期形成的传统技法而创作的绘画品种,在世界美术领域中自成体系,是构成东方艺术的一大画种,是一颗灿烂闪光的艺术明珠。中国画按技法特点又分为写意画和工笔画。中国画按内容则分为人物画、山水画、花鸟画三大画科。中国画有卷、轴、册、屏等多种装裱形式。

欣赏中国画,把握其形式特征有以下几点:

① 空白背景,突出笔墨情趣。以写意画为代表的中国画,是用中国毛笔,以水和墨汁调和颜色,在对水极为敏感的生宣纸上作画。画中勾、皴、擦、点、染的用笔都像书法的笔法那样讲究力度和笔法功力之美。将墨经水调合,形成焦、浓、重、淡、清等变化丰富的墨色,以墨法和笔法的配合构成画面笔墨艺术韵味,所以“笔墨”成为中国画的状物传情及其独特艺术趣味的代名词(见《群马图》)。工笔画以线条和色彩造型(见《雪筱寒雏图》),讲究线条刚劲和疏密的美感,色彩讲究鲜丽、匀净而高雅,富有装饰性。无论工笔画还是写意画,一般都不像油画那样将画面涂满颜色,而是留有空白纸地。空白既是为了使艺术形象突出,使遣笔运墨构成的生动气韵得以充分体现,也是为了给观众留有丰富的想象余地,以达到“虚实相生,无画处皆成为妙境。”

② 意象构成的时空。中国画不是定点观察表现物象,而是表现游动中观察的意象,不受定点视角的制约。因此,可以画场面宏大的由城郊到城内的《清明上河图》,可以画绵亘万里的《长江万里图》。中国画家提倡“外师造化,中得心源”,强调画家的主体意识与物象的结合,在造型上主张“妙在似与不似之间”。中国画的用色也是主观性、装饰性的,如以朱色画竹,墨色画叶等都是西方所无。工笔重彩画以色彩为重要的造型手段,不表现自然光色变化,是近似平涂的色块构成的装饰色彩。

③ 诗书画印的综合性。中国画以画为主,并将诗文、书法、篆刻有机结合为一体,构成中国绘画艺术独具的特色。

油画,是用透明的植物油调合颜料,在经过加工的布、纸、板等材料上创造艺术形象和图象的绘画。它起

源并发展于欧洲,近代成为世界性画种。欣赏油画应把握如下形式特点:

① 以油质颜料的色彩造型。油画颜料粘稠,覆盖力强,品色繁多,经过调合构成灿烂的色彩世界。与其它画种相比,油画如同气势宏大的色彩交响乐,具有浑厚凝重而变化丰富的色彩美感。

② 油画具有丰富的表现力。我们从图例中可以看出,油画适宜在平面上创造一个“立体空间”的世界,表现出人对现实世界的视觉感受的一致性,例如物象的主体感、深远的空间、逼真的质感、光照效果等等。油画的丰富表现力是其成为世界性画种的主要原因。这种写实性的绘画表现受科学原理的制约,即遵循透视学、解剖学、色彩学等进行造型。与上述写实的油画并存于世的,还有一类抛弃科学性制约的,以形象变形、怪诞或抽象为其特点的现代油画。油画技法多样,有薄画法、厚涂法、点彩法等,有的手法细腻,不见笔触;有的手法粗犷,色彩斑驳,呈现出多样的形式面貌。

版画,是很特殊的画种,它不是手绘出来的,而是运用各种制版方法和印刷手段完成的图画。版画一般是通过画稿、刻版(如在木板上用刀刻,用钢针在铜板上划刻等),再以版为媒介经过印刷转印到纸上等三个环节完成的作品。版画通过印刷可以产生多幅同样的原作,也可以通过变换版面上的色彩取得多幅不同色彩效果的作品。版画由于材料和制版手段的不同而分为木版画、石版画、铜版画等,从用色的不同又分为黑白版画、套色版画,此外还有油印版画、水印版画等区别。欣赏版画艺术应注意:

① 版画是经过印制产生的作品,具有独特的印制美感,印迹肌理美及制版手段形成的刀味、木味等等艺术趣味,是其它绘画无法取代的。

② 从图例中还可以看到版画具有造型的概括性、简明性,能产生强烈、鲜明、单纯、明确的艺术效果等。

水彩画,我们从《严寒已过》中可以看出水渍淋漓、清秀、明快特点。它是利用颜料的透明性以水、色的掺合晕接、渗透、重叠,(亦有洒盐法、油水分离法等特技手段)在白纸底子上作画,使画面显得明丽、轻松、水分丰润淋漓。这种特殊效果给人以色彩清丽、淡雅、舒畅、轻快的艺术美感,如同绘画中的“轻音乐”。

水粉画,是用水调合胶水制成的、粉质的、不透明的颜料所作的图画。由于水粉颜料不透明、不易渗化和具有较强的覆盖力,而具有油画颜料和水彩颜料二者之间的特性,使之既可以画出类似油画的作品,也可以画出水分润染效果、近似水彩的画。水粉画实用性很强,被广泛应用于广告画、宣传画、舞台布景、装潢设计、橱窗布置、展览版面等等。

此外,从工具上分的铅笔画、钢笔画、炭笔画等,一般称之为“素描”和“速写”。

以上介绍的重要画种各具独特的形式特点,欣赏时应从各自的画种形式特点出发,从中感受它们的艺术形式美,从而进一步深入认识和欣赏这些不同的绘画作品。

复习思考题:

你能辨认和说出中国画、油画、版画的藝術形式和特点吗?



雪筱寒篔图 (中国画) (宋)



群马 (中国画) 徐悲鸿



静物 (油画) 霍达 (荷兰)



原野的马 (油画) 波特 (荷兰)



花篮 (油画) 凡·豪森 (荷兰)

有点心的静物 (油画) 普桑 (法国)







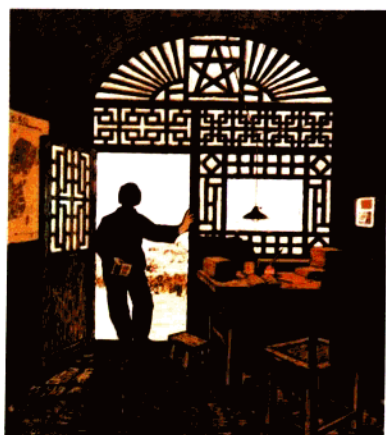
千年土地翻了身（水粉画）  
董希文



童年（石版画） 李宏仁



浇钢锭（铜版画） 陈晓南



桃李满山（套色木刻） 胡有章



彩虹（水印木刻） 张佩义



严冬已过（水彩画） 古元

## 第三课 (1课时)

### 绘画的类别及其艺术特征 (二)

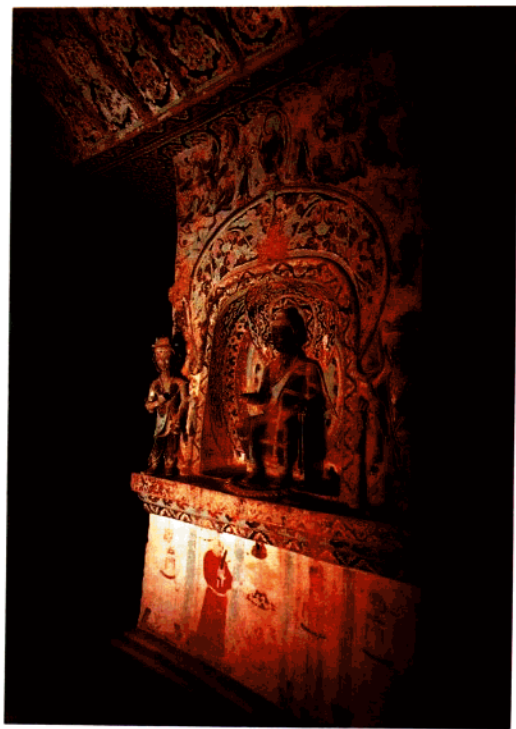
绘画从形制、功用上划分为独幅画、壁画、年画、宣传画、漫画、组画、连环画等。

独幅画是画在纸、布绢、木板等材料上，用于悬挂观赏的绘画作品。常见的中国画、油画等均属于此类。

壁画，指绘制于天然或人工壁面、天花板上的绘画，是已知最古老的绘画。最初是画于天然岩壁上，例如西班牙的阿尔塔米拉洞穴壁画，是人类在旧石器时代的作品。随着建筑艺术的发展，壁画多画于神庙、宫殿、寺院、陵墓的人工壁面和天花板上，作为装饰美化建筑物的有机组成部分发挥着绘画艺术的功能。从《敦煌莫高窟内景》中可以看到从壁面到洞顶画满了佛像和佛经故事画。《梵蒂冈·西斯廷礼拜堂内景》，正面的墙壁与天花板上的壁画，是意大利文艺复兴时期大艺术家米开朗基罗画的圣经故事《最后的审判》和《创世纪》。现代壁画不仅用于建筑物内部，也扩展到街头壁面和建筑物外表，起到装饰建筑物和美化城市的作用。壁画受壁面制约，须适应壁面形状、大小进行构图。

敦煌莫高窟内景

(壁画, 北魏)



梵蒂冈·西斯廷礼拜堂内景

(壁画)



西斯廷礼拜堂 穹顶壁画  
(局部) 巫女  
米开朗基罗(意大利)



壁画从制作技法上可分为两类。一类是沿袭古代的用耐久性材料通过手绘方法绘制，称绘画型壁画。它与一般的绘画形式，没有根本区别。另一类是在特殊材料的壁面上，通过雕刻、镶嵌等工艺制作完成，称其为工艺型壁画，如陶瓷壁画。

年画，是中国民间农历年节时，装饰环境烘托喜庆气氛的绘画，是中国特有的民间绘画形式。最早源于秦汉之际，从除夕在门户上画神荼郁垒以驱鬼避邪演化而来的。时至今日，民间仍有贴门神的习俗，以求过年气氛浓烈。年画的题材内容广泛，既有表现喜庆欢乐、丰收富有、祝愿吉祥、福禄寿等内容，也有表现民俗风情、戏曲故事、历史人物、花鸟动物等题材。年画的内容多运用谐音的寓意性，如画莲花和鲤鱼取意“连年有余”，画松、鹤、灵芝象征长寿等。年画较其它绘画更强调色彩的艳丽和装饰性（见《连年有余》）。传统年画多为水印木版年画。随着现代印刷术的兴起和人们审美习惯的变化，年画的形式范围不断扩大，如出现了擦炭水彩年画和其它画种绘制的年画等。

宣传画，以宣传鼓动为目的，配以简短鼓动性文字的绘画，亦称招贴画或广告画。其特点是形象醒目，主题突出，风格明快，造型简括，色彩鲜明，以便于公众一经触目便留下深刻的印象。因此，宣传画的设计构思极为重要。宣传画按性质分为社会性、文化性和商业性三大类。社会性宣传画又分政治宣传画和公益广告画。剧场广告、电影广告、文化交流广告等为文化性宣传画。商业性宣传画，即商品广告画（详见“广告课”内容）。



敦煌莫高窟第320窟龕頂四飞天 (唐)

莲年有余 (年画)

宣传画具有明显的社会功利目的，并直接反映到社会效果上。

漫画、插图、连环画是我们熟知的，就不一一介绍了。

绘画从表现内容和对象上又划分为人物画、风景画、静物画等。

人物画，是以人物和人的活动为表现对象的绘画。因为人是社会的主体，所以中外绘画都以人物形象和人的活动作为主要的表现对象，以发挥美术的认识、教育和审美的功能。在照相术未发明之前，人类的活动和形象主要是依靠绘画留存下来。人物画分为宗教、神话、历史、肖像、风俗、人体等题材类别。中国古代将人物画划分为道释、故事、写真、风俗、仕女、鞍马人物等题材类别。

肖像画，是描写具体人物形象的绘画。中国古代称为“写真”、“写照”或“传神”。欣赏肖像画，看其是否真实地表现对象的容貌、神情、气质、性格、职业特点、身分地位和民族属性等。《红烛颂》是一幅具有深刻主题涵义，歌颂民主战士闻一多崇高人格的肖像画。

历史画，是以历史事件为题材的绘画。一般选择众所周知的历史事件和历史上重要人物的事迹予以表现，多采用主题化、典型化的方法，并符合历史的时代特征，而且场面一般较为宏大和富有情节性，如本书中的《开国大典》、《武昌起义》。

人体画，是以不着衣服的有生命的自然人体为表现对象的绘画。古希腊崇尚人体的健美，在竞技学校里学员完全裸体地进行身体锻炼。希腊奴隶社会的自由民（即奴隶主阶级）在许多场合下裸体参加体育竞技和祭神典礼，歌颂人体的健美成为社会风尚。希腊的哲学家和艺术家们认为人体最富有生气和最庄重优美，在世界万物之中人体结构外形及各部位的比例最匀称，具有柔和的曲线，肌肉富于弹性的体面变化，皮肤色调柔和，因而构成完美无比的有机生命整体。所以，古希腊的许多艺术家的作品，都以裸体人物出现，即使表现的是神也是裸体的，例如，雕塑《沐浴的维纳斯》。希腊的美术影响整个欧洲的美术，表现人体美成为重要的内容。



欧洲中世纪，人体美术遭到神权统治的禁锢。到了文艺复兴时期，人体美术作为对人自身生命的一种肯定、歌颂和对神权统治的反叛而再度兴起，如《创世纪》。随着世俗人生的被肯定，这一赞美人身，表现生命主题的人体画，人体雕塑便经久不衰。

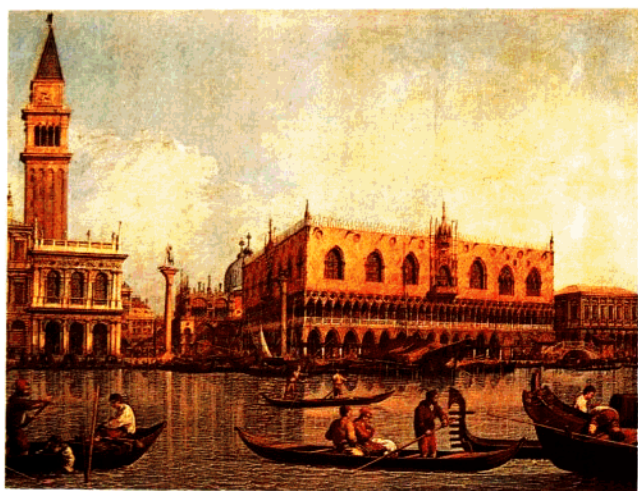
风俗画，是以人的社会生活、风尚习俗为题材的绘画。风俗画贴近人们的生活，以表现一般人的日常生活（见《倒牛奶的女人》）而区别于宗教、历史、军事绘画。

风景画，是以风景为题材的绘画。在我国，以中国画形式描绘的风景作品，习惯称其为“山水画”。“风景画”的概念是从西方传入的，把由油画、水彩画、水粉画所作的风景作品称为“风景画”。有的风景画中，也点缀人物或动物，这样就增加了画面的某种情调。风景画不完全是表现自然景观，也表现城市景观。

静物画，是以日常生活中的物品为描绘对象的绘画。一般多以花卉、蔬菜、食品、器皿等为主要描绘对象。画家通过静物画，表现世俗情趣或将极平凡的对象赋予美感。中国的花鸟画是与此相近的画种。

复习思考题：

1. 绘画从形制、功用上划分为哪些类别？
2. 例举你最喜欢的一幅画谈谈其画种和特点？



威尼斯河岸景观 卡纳莱托 (意大利)

静物  
卫天霖



红烛颂 (肖像画) 闻立鹏



倒牛奶的女人 (风俗画)  
维米尔 (荷兰)



浴室 (人体画)  
安格尔 (法国)

武昌起义 (历史画)  
王征骅



## 第四课 (1课时)

### 雕塑的艺术特征

当我们漫步于天安门广场，会见到蹲踞于金水桥前两侧的一对石狮和人民英雄纪念碑下层壁面上用大理石雕成的革命史迹，这就是本课所要介绍的雕塑艺术。

雕塑是运用固体的物质材料，通过雕、塑、刻、凿、镂、琢、磨、铸、焊等手段制作三维空间形象，并且强调质材美感的造型艺术。它以形体、体积和质材作用于人的视觉和触觉，影响人们的思想感情。这是雕塑不同于绘画的最根本的特征。

雕塑按其形态分为圆雕、浮雕和透雕（镂空雕）三种基本形式。在其上施以颜色称之为彩塑或彩雕，例如寺庙里的佛像。雕塑按材质划分为泥塑、木雕、石雕、铸铜、水泥、陶等。平时所见的牙雕、竹雕、小泥塑、面人等亦属于雕塑，由于其精小，供案头欣赏又来自民间，故习惯上将其划归为工艺美术中的雕塑。

圆雕，是可供多视角观赏的空间造型实体，一般放置在可供四面观赏的环境中，如《思想者》、《丹麦美人鱼》等。它以自身的形象与环境相协调构成统一的艺术效果。也有的圆雕从特定的环境需要出发，重视一个或几个观赏面，或与一定的背景相结合，如《龙门石窟卢舍那大佛》、寺庙的佛像或建筑雕刻中的圆雕。



龙门石窟卢舍那大佛 (唐)



思想者(铸铜) 罗丹(法国)

浮雕，是只有一个观赏面的雕塑形式，它往往是依附于建筑物的壁面上或是在一块平面上制作，如同将实体压缩为扁平模样而接近于绘画（见《龙门石窟古阳洞内壁浮雕》），但又以形象具有凹凸起伏和厚度而区别于绘画。浮雕根据形象的起伏厚薄分为高浮雕和浅浮雕。

透雕，是两面可视的雕塑形式，如同将浮雕的背景镂空雕透，两面呈现形象，多用于装饰园林、墙饰、室内隔断。

欣赏雕塑作品应注意把握它的艺术特征：

#### 一、把握对雕塑形体的感受

雕塑作为三维空间的实体，给人的感受首先来自形态与体积。当从远处看一广场或街头的雕塑时，要注意那细节局部并不清晰的“影像”效果所给予的感受。这个“影像”也就是轮廓（见《锚》）。雕塑作品讲究影像，注意形体外轮廓的表现力。影像和形体轮廓线是雕塑作品给人的第一印象，影像鲜明的作品方能给人留下深刻的印象。作为观赏者所要注意的是“影像”所给的是一种什么样的感受，是否清晰明确地表现了雕塑形体的美。表现人的雕塑作品，其形体是由头、胸、骨盆和四肢几个重要部分所构成。形体的转折产生力的引向作用，各部分的形体转折关系构成雕塑的总体动势，这种动势可以给人以或升腾、或向前、或沉重、或轻盈等心理感受，

龙门石窟古阳洞内壁浮雕  
(北魏)

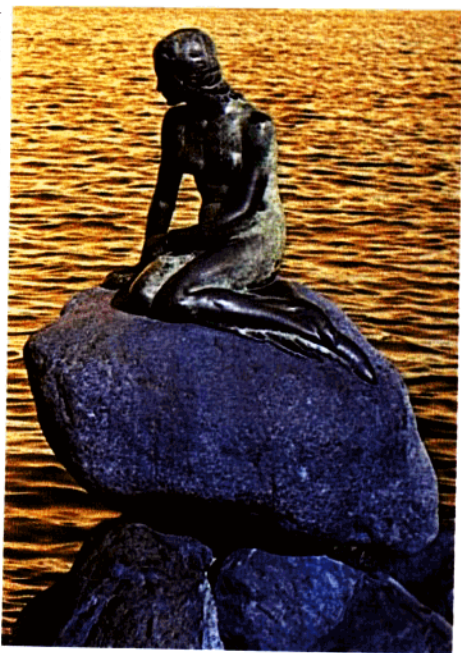


它应与内容相一致。如果表现“飞天”，能给人以轻盈飞翔的感受则属于成功，如有沉重下坠感受则属于失败。形体的造型，是为了表现生命。生命力表现得如何，是作品感人与否的重要方面。生命力来自情绪动态和动势。静止的雕塑能否恰到好处地表现人的情绪动态，在于能否恰到好处地选择人的运动过程中最能体现动态感受的那个瞬间的、最有代表性的、最能表现情绪的动态，而且这动态要符合人的经验。例如罗丹的《思想者》，以回拢的手臂支撑头部带动全身形体弯曲团缩，咬手皱眉的动态表情及紧张的肌肉表现人物思绪的涌动和精神的痛苦。

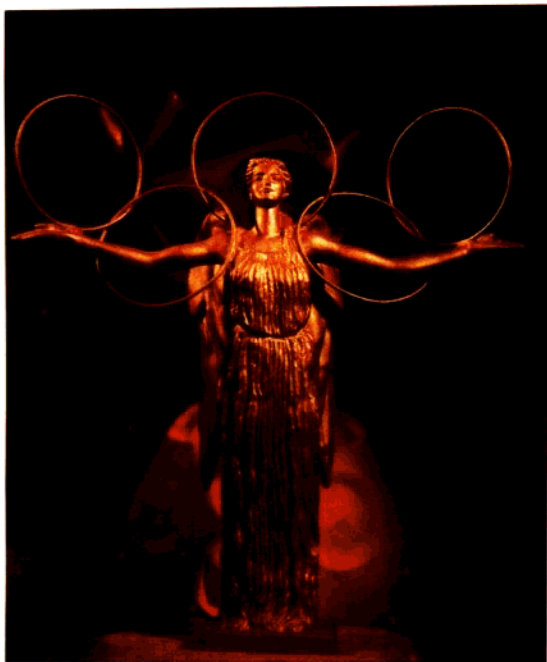
### 二、注意作品的质材与内容的关系

利用质材特点表现内容是雕塑作品的艺术特征之一。雕塑材料的不同和对材料运用得如何涉及到作品内容的体现。例如《奥运之光》用金属制作，闪光的金属与作品的象征寓意是很贴切的。而《读》则利用大理石表现少女的纯洁、清新与雅致。《思想者》用青铜则与题材内容的深沉相吻合。《欢乐柱》用侗族地区的木材雕成，使人感到亲切和具有乡土气息，作者将树结置于人的肚脐部位，体现了艺术家设计的巧妙。如果将以上三者的材料对调，则各自失去与内容相协调的那种材料特点所具有的艺术语言的魅力。雕塑家还注意作品显示材料的美感，使材料自身的审美价值得以体现。例如，汉代《霍去病墓石雕群》中的《螭》，利用石块自然形态稍加工而成，使其神形俱得以体现，气势雄浑，充分显示了石质材料本身的属性特征。雕刻作品《鳖》，巧用石材中的色斑雕琢成鳖，其余部分保持材质原貌特征，使作品富有情趣。欣赏雕塑作品时，还往往见到雕塑家有意保留下来的加工痕迹，如凿痕、捏痕等。例如，《读》的少女脚下的凿痕，《鳖》的石体的砸痕，《杜甫》保留制作泥塑模型时手捏、刀刮的痕迹等，这是利用主要部位细腻刻画、质感逼真，次要部位留下加工痕迹的对比手法，使作品具有表现力和感染力。

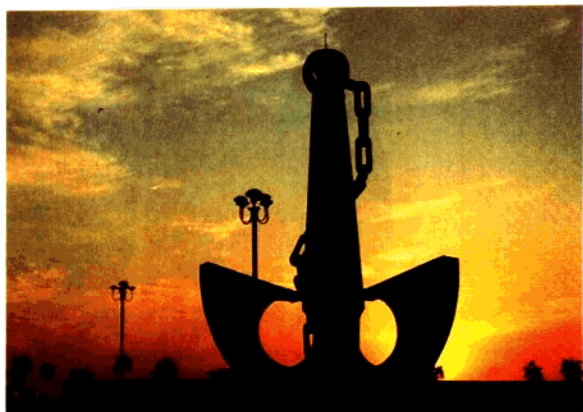
丹麦美人鱼  
(铸铜)



鳖(石)  
王曾桓



奥运之光（金属） 郭选昌



锚（金属） 大连城市雕塑



杜甫（玻璃钢）  
叶毓山

### 三、把握雕塑作品与环境的协调统一性

雕塑作品中大多是为某一特定环境制作的室外雕塑，有少数小型的供室内陈设。置于室外要与环境——日影、天光、地景、建筑等发生关系，并受其制约。因此，雕塑作品与环境的协调，使作品改变环境并使环境成为作品的组成部分，共生出新的景观，这是雕塑的又一艺术特点。欣赏雕塑作品也应从这一角度的以下几个方面欣赏和品评：

① 注意作品与场景的适应性。不同的公共场所的场景有不同的文化心理与文化背景，雕塑应与其相适应。纪念雕塑庄严、肃穆，具有建筑性与宏伟性；园林雕塑适应园林的优美恬静特点，给人以亲切感和富有装饰性。

② 注意与建筑形式的关联性。雕塑风格应与建筑风格相协调适应。例如现代建筑前的雕塑就应有现代风格，与古典建筑前的雕塑不可能相同，反之也是一样。

③ 注意借景构成关系。这是指借用环境和景物来丰富作品的表现力，利用景地的传说与雕塑相关内容来强化氛围等。例如，在泉口制作龙头，使水从龙口中喷出；丹麦哥本哈根海滨公园的《美人鱼》倚坐在水边礁石上，使礁石、海水、天光、倒影都成为作品内涵不可缺少的部分等等。

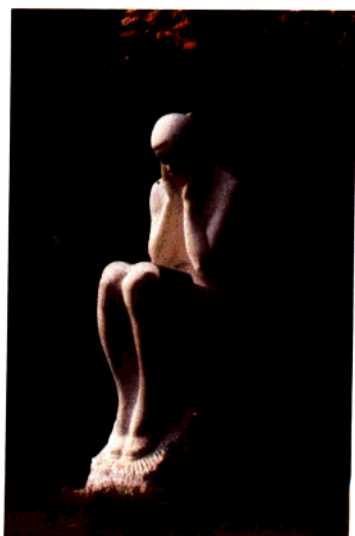
④ 注意心理诱导的作用。作品的大小、置放高度与位置，都应考虑与环境的关系，如，仰观的作品给人以崇高感，平视的作品诱发出亲近感……。

复习思考题：

举例说明雕塑的艺术特征是什么？



欢乐柱（木雕） 田世信



读（石雕） 司徒兆光

## 第五课 (1课时)

### 工艺美术的艺术特征

一提到工艺美术,在人们的印象中似乎就是牙雕、玉雕、景泰蓝、壁挂等供观赏的小摆设之类的东西。其实,凡是以实用和陈设为目的,利用一定的物质材料和工艺技术,按照美的原则设计制作的物质产品,都属于工艺美术。从服装到生活用品,从商品造型到包装,从店铺标志到商品展台……可以说,我们的衣、食、住、行都离不开工艺美术。工艺美术分为实用工艺美术和观赏工艺美术两大类,实用的工艺美术是其主流。为什么实用物品也属于工艺美术品呢?因为人们除了要求满足生活的需要之外,还要求造型上的美观。当买钢笔时,你不是要在同样价钱的钢笔中挑造型美观、颜色合意的那支笔吗?谁都希望穿一身既合体舒适,又美观大方的衣服,用漂亮的服装打扮自己,以显示身分、性格、修养和向上的精神面貌。人们的这种审美要求,制约着生活用品的设计与制作,必须依照适用的尺度和美的规律设计生产,使其既有实用性、又具美观性。因此,工艺美术属于美术门类中既特殊又与人们生活息息相关的艺术,是美化生活用品和生活环境的美术。

工艺美术源远流长,可以追溯到原始社会的新石器时代的石器和彩陶,及其以后的家具、餐具、服装、服饰和生活中实用的方方面面的器具和物品。人类进入现代社会,又有了工业设计,其品种更是多样、丰富,不胜枚举。观赏的工艺美术是与实用的工艺美术同时产生,并行发展的。如原始社会新石器时代有陶塑、骨饰、蚌饰品等,以后相继产生了牙雕、木雕、石雕、雕漆、景泰蓝、金银器等等。实用的工艺美术品,如瓷器、花瓶等,也可以作为观赏对象陈列,即便是服装,今日也有为纯粹的观赏表演而制作的时装。工艺美术从门类上分,还可分为陶瓷设计、纺织品设计、工业产品设计、特种工艺设计和综合性的环境艺术设计等。从工艺角度又可分为传统工艺和工业美术。

作为观赏陈设的雕刻、装饰画之类的工艺美术作品,虽然在形制、材料和手段上有其特点,但与纯艺术的绘画、雕塑没有根本的区别。作为代表工艺美术本质与主流的实用工艺美术,由于以实用为目的,其创作遵循适用、美观、经济的原则。适用,即具有实际应用性并适宜应用,使用起来方便。这就要研究人与物的关系,符合人体工程学的要求,为日常生活提供便利、舒适、省力和安全的条件与环境。美观,指产品按照美的规律达到造型美、色彩美、装饰美及材料美、机械美、工巧美所构成的整体的和谐,在使用过程中具有审美价值。经济,指其经济价值,既要考虑成本、价格、能源、运输、生产技术等,更要考虑效能和赢得市场。

无论是实用的工艺美术品,还是观赏的工艺美术品,其创作都包括设计与制作两个过程,不仅要在纸面上设计出美术的图案,而且还要通过工艺材料制作成具体的物质成品。因此,工艺美术品既是物质产品,又具有不同程度的精神因素。作为物质产品,反映着一定的

时代和社会的科学技术与物质生产水平。作为精神产品,反映着一定时代和社会的审美观念。工艺美术的发展,总是和历史状况、地理环境、经济条件、物质技术、生活方式、文化艺术传统、审美观念等分不开,由以上各因素影响其形式、风格的变化,并形成不同地区和不同时代的特点。工艺美术是生活、艺术、技术和物质结合为一体的一种特殊的文化形态,并反映着民族文化和科学技术的发展水平。我们可以从传统实用品的造型风格的变化到电器等新产品的出现与更新中,清楚地感受到这一点。

欣赏工艺美术作品时,首先应注意它不同于“纯艺术”的绘画、雕塑,其产品应达到适用、美观、经济的统一。实用是第一性的,而造型设计形象的构思是按照美的法则达到“适用”的目的要求,“适用”与“美观”一开始就是有机融合在一起的。那种造型拙劣,后加上去的可有可无的美化和装饰,或适用性差的东西,是不符合三者统一性原则的。作为购买者,必然从适用、美观、经济三个方面考虑。但我们作为欣赏者,则与购买者有心理上的不同。欣赏者往往抛开功利目的,更多的是从美的角度观赏,从中获得美的享受。例如,欣赏时装表演,有的很美的时装是用木条、绳索编扎的,从实用角度看不完全符合日常生活着装的舒适与方便;但从造型上看却很新颖别致,很有特色,给人以美的享受。

下面我们着重从欣赏角度谈怎样品评工艺美术作品的美,即怎样去欣赏。

① 造型美。对一切工艺美术来说都是最主要的。造型美,在于设计时美的法则运用得体,结构、比例匀称,外形轮廓线优美,体现出时代精神(见服装、家具等图例)。不同时代和不同作者的工艺造型,对美的追求也不同,有的追求华丽的美,有的追求简洁大方的美,有的追求敦厚朴实的美,因而显示出不同的美感。例如,古代和现代的,宫廷的陈列品与民间的工艺品等,都区别很大,分别具有不同的造型美。

② 质材美。是利用质材特性与色彩,通过巧妙设计、加工而体现质材的美感。例如,牙雕、玉雕、丝绸、金属制品、玻璃制品、编织品等(见图例),分别具有各自的质材美。

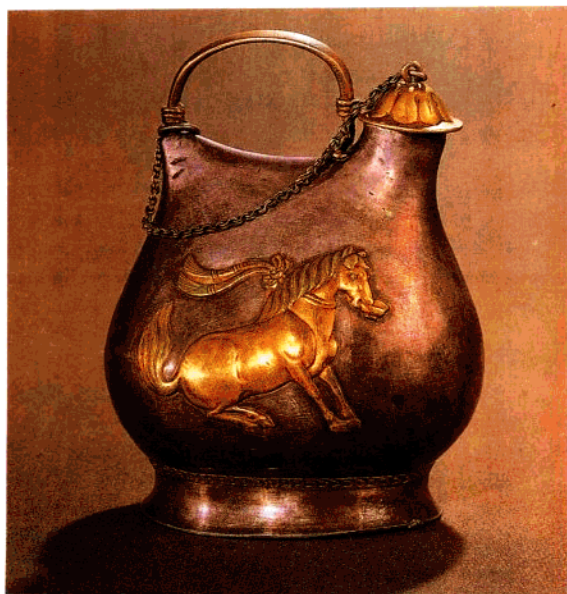
③ 色彩美。是指材料自身的色彩和附加的色彩所具有的共同美感。例如,金、银、不锈钢等制品自身的色彩美;冰箱、汽车等由喷漆形成的色彩美;书籍封面、花布等印制、装饰形成的色彩美。

④ 装饰美。是为了加强艺术效果,而实施的装饰手段,如雕花(见北京兆龙饭店总统间的办公桌)、彩绘、包装(见礼品盒)等等使其所具有的美。

⑤ 工巧美。是指设计新颖,独具巧思,质材运用得巧妙天成和制作技巧精工等所给予人的特殊美感。图中的竹雕、木雕、雕漆、绣品等,都显示出各自的工巧美。

⑥ 总体设计与构成的美。作为单个的物品的的美,是由以上各个方面构成的协调统一的艺术整体的美,只有这样,才是真正的美。有些工艺作品,是由许多物品组成的,如室内设计、展示商品的展台和橱窗等,其美在于总体设计与构成。例如,图中的《男孩卧室设计》、《展览设计》等,就是较成功的作品。





舞马衔杯纹银壶 (唐)



青花釉里红开光镂花盖罐 (元)



携琴访友图剔红笔筒 (清)



竹雕提梁壶 (清)



铜胎掐丝珐琅花觚 (清)



双面绣仕女 (现代)