


国家民委民族问题五种丛书之一
中国少数民族社会历史调查资料丛刊

景颇族社会历史调查

(四)

云南省编辑组

云南人民出版社



国家民委民族问题五种丛书之一

中国少数民族社会历史调查资料丛刊

景颇族社会历史调查

(四)

云南省编辑组

云南人民出版社

一九八六年·昆明

责任编辑：甘斯祯

封面设计：徐荣灿

国家民委民族问题五种丛书之一
中国少数民族社会历史调查资料丛刊
景颇族社会历史调查

(四)

云南省编辑组

云南人民出版社出版
(昆明市书林街100号)

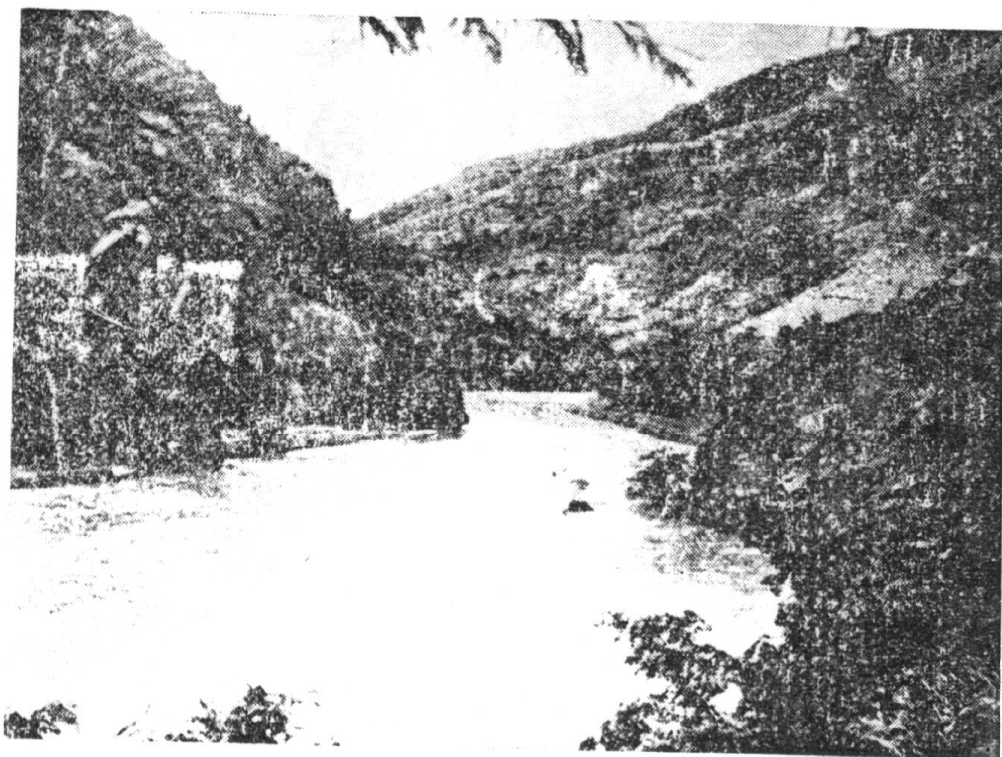
云南新华印刷二厂印装 云南省新华书店发行

开本：787×1092 1/16 印张：10.25 字数：231,000

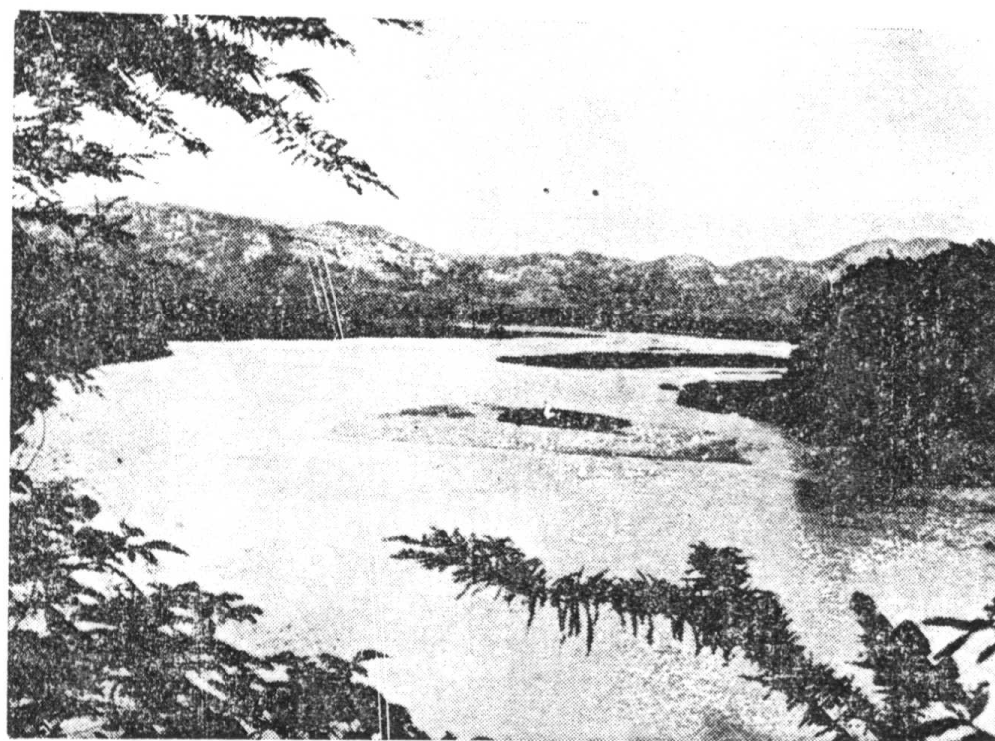
1986年5月第一版 1986年5月第一次印刷

印数：1—3,000

统一书号：11116·149 定价：1.85元



怒 江



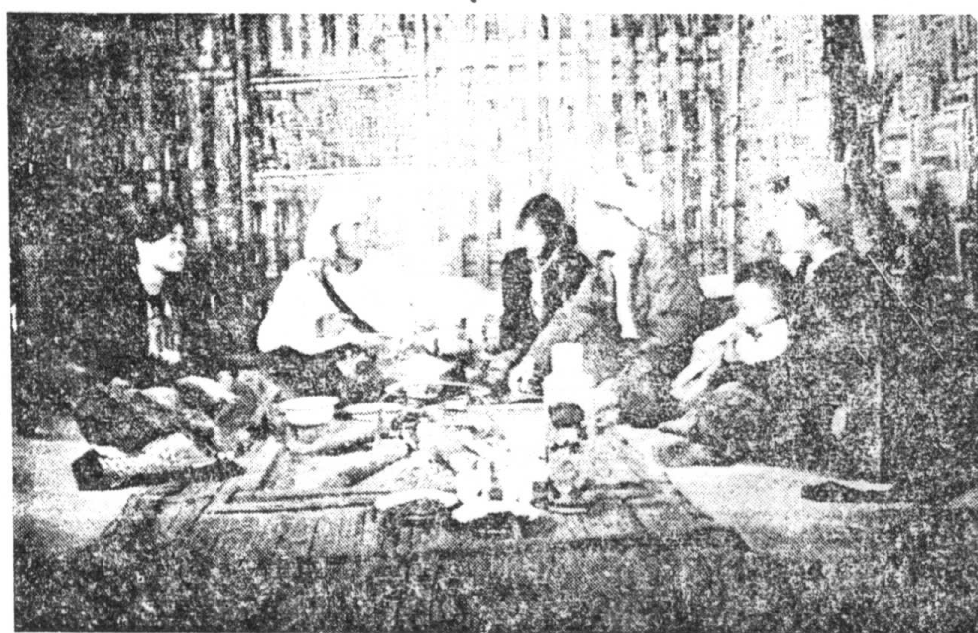
陇 川 江



赶集之前
赵毓华摄



吹笛伴唱
赵毓华摄



景颇族家庭
赵毓华摄

出征



点种



织布
赵毓华摄





盾 牌



“木脑脑”大典
(未署名照片由云南省历史研究所提供)

出版说明

《中国少数民族社会历史调查资料丛刊》，是国家民委民族问题五种丛书编辑委员会主持编辑的《民族问题五种丛书》之一。

本《丛刊》的资料搜集和编辑整理工作，是在党和政府的领导下，各有关地区和单位集体进行的。早在解放初期，国务院民族事务委员会和各有关少数民族地区，为了开展民族工作，就曾组织民族研究方面的学者和民族工作者，对当地少数民族的社会历史情况进行过调查。1956年，全国人大民族委员会和国务院民族事务委员会，秉承党中央指示，进一步组织了若干调查组，对各少数民族的社会和历史进行了大规模的调查研究。1958年，在国务院民族事务委员会和中国科学院哲学社会科学部的领导下，中国科学院民族研究所、中央民族学院和各少数民族地区的有关单位，在编写《少数民族简史》、《少数民族简志》、《民族自治地方概况》三套丛书的过程中，又做了必要的调查。现将历次调查的少数民族社会历史资料，由各有关单位分别加以整理，编辑出版，这对我国少数民族社会历史的科学研究工作，具有重要的参考价值。

需要说明的是，这些社会历史调查资料，大多是五十年代和六十年代初期的材料，由于当时条件的限制，不准确和不全面之处在所难免，希望读者指正。

国家民委民族问题五种丛书编辑委员会
《社会历史调查资料丛刊》编辑组

目 录

关于景颇族历史的调查资料.....	(1)
盞西景颇族历史调查.....	(13)
景颇族景颇支历史传说和线索	
——莲山县支丹山访问材料.....	(22)
景颇族载瓦、喇期、弄硤各支系的历史传说和线索	
——盈江县盞西区访问材料.....	(35)
瑞丽县南京里景颇族浪速支情况.....	(50)
关于云龙早阳“浪宋”人的历史调查.....	(61)
陇川邦瓦寨所属蛮冒、尹线两寨的各种负担.....	(64)
邦瓦山官及“戛堵”、“苏温”、“管”等情况.....	(67)
潞西县弄丙寨山官历史情况.....	(75)
潞西县遮放西山区近几十年来山官与山官、山官与土司 之间的战争与仇杀情况.....	(82)
潞西县弄丙寨、陇川县邦瓦寨家族婚姻生活习俗情况.....	(92)
莲山县支丹山景颇族“木脑脑”情况纪实.....	(114)
景颇族、阿昌族历史资料摘编.....	(125)
后记.....	(159)

关于景颇族历史的调查资料

王叔武 李成洪 调查

王叔武 整理

一、远古的历史传说

(一) 景颇族的发祥地

据景颇支传说，人类的发祥地在“木砒省腊崩”这座山上。此外，有“弄仁崩”，该山出药草，为人类生存之需；“格几崩”出宝石，为妇女佩带“翠器”的来源；“木砒省腊崩”在“恩弟戛”之东北，中间隔着一条江，现该地已无人居住。

载瓦、喇期二支，有的认为老家在“毛吐阿松崩”，亦即“木砒省腊崩”，仅方言有别；有的则认为“毛吐阿松崩”在“木砒省腊崩”的对面。据喇期支送魂的路线，老家在昆仑山；而载瓦支亦有认为其老家在昆仑山的。一般认为：“木砒省腊崩”在今青藏高原，而喇期、载瓦又追始于昆仑山，昆仑山在青藏高原之北，则景颇族的发祥地在今青藏高原，似有很大可能。

(二) 各支的分化

存据盩西砒汤寨喇期支荣家世系和新麻寨载瓦支何家世系比较，其十世以上的祖先名字基本相同。这就说明载瓦和喇期分支，还是在距今二十三代，约575—600年时开始分支的。从语言方面来说，载瓦方言、喇期方言和浪峨方言也基本相同。兹将载瓦、喇期两支世系比较如下（见下页）。

根据莲山景颇支石当排家世系，至今二十七代，其第七代祖作娃省纳之三子木如娃腊还分出浪峨，景颇支称浪峨支为“木如”。也有的认为，浪峨和景颇在“木砒省腊崩”时即已分家了，载瓦、喇期是从浪峨支分出来的。有的又认为，浪峨是从喇期、载瓦支分出来的。总之，景颇、载瓦、喇期、浪峨四支，他们认为是有着共同的祖先，以后才分支出来的。由于传说的来源不同，因而时间有着先后参差罢了。

这里谈到景颇族与阿昌族的关系，据莲山正通砒景颇支孟支排的木郎迷推说，现在户撒、腊撒的阿昌族，是和他们在“瓦烹瓦磨”地方分出来的。“瓦烹瓦磨”在伊洛瓦底江上游的东岸，西北行一日程至“子丕子黑”（载瓦老家），其南为拖角、片马，为

世系	盍西新麻寨载瓦支梅何家世系	盍西喇期支格老家世系	盍西洪汤寨喇期支格老(荣)家世系
1	毛磨陇	毛磨陇	毛母伦
2	磨陇拱	磨陇拱	母伦拱
3	拱陇令	拱麻薄	拱马布
4	令立哦 (其子哦松西分出为景颇支)	薄斯作	(按: 据前世系, 此处疑脱一代)
5	(按: 据后二世系表, 此处当脱二代)	斯作昌	布阿昌
6		昌作彪	昌作彪
7	哦作跌	彪作跌	彪作得
8	跌木雨	跌木雨	得木容
9	木雨匹	木雨匹	木容飘
10	匹必阳 (其子阳陇令分出为喇期支)	匹必阳	飘必央 (取蜜蜂名)
11	必阳端	阳陇令	央伦勒
12	端此令	令鼎此	勒等泽
13	此令咩 (米扬切)	此干约	泽港佑
14	咩撒科	干约久	港佑久
15	科土利	久冲尺	久冲车
16	科令鼎	冲尺约	冲车约
17	令鼎推	约奥鼎	约奥等
18	推鼎帽 (此人后分出浪速)	鼎洛哦	等罗窝
19	帽日诺	哦罗章	窝罗章 (掌印官)
20	诺日浪	章包	章崩
21	浪日晚	包努	崩鲁
22	晚日崩	努应	鲁用
23	崩日陈	应鼎	用登
24	陈日汤 (此时奥拉当来载瓦当官)	鼎劳	登六
25	袍仲	劳崩	六格
26	袍弄	崩昌	格成
27	袍腊	昌更	(按: 据前世系, 此处当脱二代)
28	何相共	更昌	
29	袍腊	昌洛	成六
30	袍忍	洛宗	六宗
31	勒弄	宗崩	宗崩 (迁至砭汤)
32	约应	崩昌	崩昌
33	勒猛	昌应	昌科
34		应昌	科江
35		昌可	江中
36			中少

景颇支孟支排的老家, 四十年前他曾去过一次。根据过去调查载瓦支的来源, 有的认为出自浪峨, 有的认为出自景颇, 以后与阿昌同居, 遂融合一部分阿昌语而成载瓦语。

阿昌语不仅与载瓦语有相同之处，与喇期、浪峨亦多相同。据明天启《滇志》及《四夷馆考》，称茶山、里麻两长官司所居民为“阿昌”，而该地又恰为载瓦、喇期、浪峨的故居。今莲山景颇支称载瓦支及高日排为“阿几”或“阿昌”，汉族亦称载瓦支为“阿昌”，则阿昌族似与景颇族有着密切关系。

(三) 分支路线

景颇族自青藏高原分支后，其迁徙至片马、江心坡一带的路线，大体如下：

1. 根据喇期的送魂路线，在片马以上的路线为：

片马、汤董→登埂、六库→曹涧坝→花江→昆仑山（在花江以后，尚有广东→四川→黄河→北京河→阴阳街等地，因系附会略去）。

如此，喇期支自青藏高原分支后，可能顺怒江及澜沧江流域以东的地区至曹涧，又渡澜沧江、怒江而西，经登埂、六库而达片马。

2. 据景颇支的送魂路线研究，其地点多在伊洛瓦底江之西，并追始于“木砒省腊崩”。因之，景颇支自青藏高原分支后，可能是沿伊洛瓦底江以西的地区进入江心坡的。

3. 根据载瓦支的送魂路线，没有恩梅开江以西的地址，也没有怒江以东的地址。这有两种可能：（1）载瓦支系自青藏高原分支后，沿怒江及伊洛瓦底江分水岭而南下至“子丕子黑”（在片马之西北）；（2）据前所述，载瓦、喇期、浪峨分支时间较晚，他们到了恩梅开江以东地区后，才开始分支，“子丕子黑”地区为载瓦支，故载瓦以“子丕子黑”为其老家，而没有涉及怒江以东的地区。

总之，景颇族自青藏高原分支后，可能景颇支是沿西路迁来江心坡的，而载瓦、喇期、浪峨可能是从东路迁来恩梅开江流域的。

二、片马、江心坡时期的历史及生产情况

(一) 各支系在片马、江心坡时的分布轮廓

景颇族自青藏高原分支南下至片马、江心坡一带后，根据现在各支系所认为的“老家”地点，可以逆推他们那时的地理分布。

1. 景颇支

“木日”家：认为其老家在孙布拉蚌及以西的玉石厂一带，接近钦族。

勒陀家：认为其“老家”在江心坡一带的罗孔地方。

勒排家：认为其“老家”在江心坡的南部，部分则居罗孔之北的“弄东弄扎”。

孟支排：认为其“老家”在“瓦烹瓦磨”，其他住于伊洛瓦底江的东岸，南部接近喇期支居住的片马、拖各，西北距载瓦支的“老家”“子丕子黑”仅一日程。

恩孔家：认为其“老家”在“干着瓦阳”和“支八慷”一带，其地西为“木日”地

区，南行二日程至罗孔；东行五日程至“木如穹”（其地浪峨所居），再向前五日程又到另一浪峨聚居区，地名“阿杀恩杀夏”（不吃饭的地方）；其北行二日程至怒族居住地，东南为“阿康娃弄”（即江心坡）；西北过迈立开江至“孙光崩”（即孙布拉崩）；东南直下距密支那十日程。

木然家：认为其“老家”在江心坡东北。

据上述景颇支各家追述的“老家”地点，可以推知在片马、江心坡一带时，景颇支的绝大部分均居于恩梅开江以西的地区，仅勒排家的一部如孟支、高日伸入恩梅开江以东的地区。

2. 载瓦支

载瓦支一致认为其老家在“子丕子黑”，其地当在恩梅开江之东，小江流域的北岸。据前所述，其南为“瓦烹瓦磨”，接近喇期聚居区的片马、拖各，东为浪速地，为浪峨聚居区，北近怒族居住区。片马、拖角之南习董、哦穹以下亦为载瓦所居。

3. 喇期支

喇期支认为其“老家”在恩梅开江以东，习董、哦穹以上的片马、拖各一带，即原茶山长官司地。

4. 浪峨支

浪峨支认为其“老家”在拖各、片马以上，恩梅开江之东北，即所谓“浪速地”的地区。

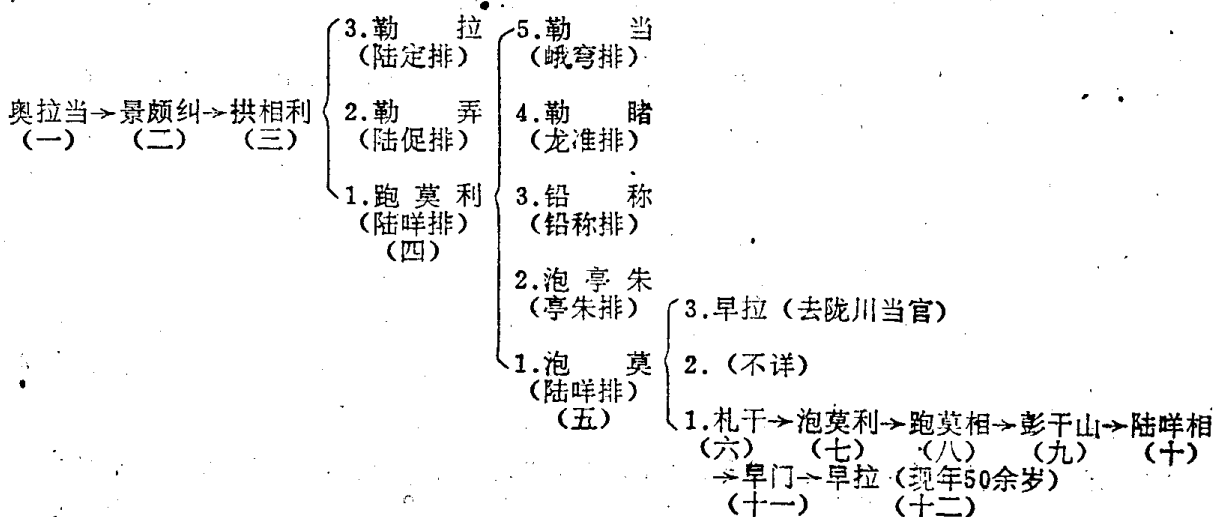
如上所述，景颇族自青藏高原分支南下至片马、江心坡时，其分布情况，大体为：在恩梅开江以西为景颇支；载瓦、喇期、浪峨三支则居恩梅开江以东，载瓦居其北，喇期在其南，浪峨则在东北部。

(二) 各支的融合、发展与分化

景颇族迁来片马、江心坡一带后，由于地域毗邻，也有着一定的融合和分化。

相距今十二——十三代以前，景颇支勒排家的奥拉当开始至载瓦支当官，形成今天载瓦支的山官多为勒排家的情况。兹据蓬山支丹山陆咩（米阳切）排山官早拉所谈，列表如次：

载瓦山官勒排姓分支世系表



其他为喃咕排、崩瓦排等，是由陆促等支分出来的。

据说在奥拉当未去载瓦地区当官前，载瓦支以梅河、梅普、梅仗、正康、浪争、正通、角六等姓为最古，他们不是瓦切娃的后代，而是很早以前就有的，他们的老家在“子丕子黑”，他们的官是“春雷”家。至于勒排家为什么到载瓦支当官，则传说不一。一种说法认为：春雷家弟兄九人，个个都想当官，开祭了九个官庙，春天下种时，要在九处举行“纳破”仪式，群众才能进行春耕，因而延误了季节，收成不好，群众不够吃，所以不要他们当官，请来景颇支勒排家奥拉当官。另一种说法认为：他们弟兄九人，个个争着当官，谁也不想做百姓，其父娃坡见儿子们争吵不休，就去景颇支勒排家请来奥拉当官，但九个儿子不服，要与奥拉当比本领，以拉藤箴为验，弟兄九人合拉，藤箴动也不动，而奥拉当一人即将藤箴拉下。从此，奥拉当即在载瓦支当官，该弟兄九人成为百姓，并分为九个姓氏。老大泡屯，老二掌梅，老三搵己，老四搵约，老五梅普，老六梅卡；老七浪曾，老八浪约，老九未详。还有一种说法认为：勒排家盆代纠（按：当系奥拉当之曾孙）在罗孔地方，有七个妻子，死时缺牛发丧，前六个妻子的儿子分头去“子丕子黑”找牛。载瓦支的人说：“我们卖的牛没有，只有留着换山官的几条。”诸子答应用牛发丧后，就来帮助载瓦支当山官。以后前六个妻子的儿子都到载瓦支当官，只有第七个妻子“抛抹界”的儿子留在景颇支当官，即石丹排的祖先。

上述三种说法中，从第一种说法可以看出，在奥拉当未去载瓦支当官前，载瓦支的山官统治较厉害，可能各山官之间有着频繁的斗争，因而百姓不满意山官；从第二种说法中可以看出，正当载瓦支山官斗争频繁，百姓生活、生产不安之际，奥拉当来载瓦支当官，其间也经过一番斗争。从上述各支的分布地区看，景颇支勒排家靠近载瓦的分布地区，因而，那时勒排家与载瓦支有着来往，并参加了这次斗争，从而取得山官统治地位，这也是可以理解的。当景颇支勒排家取得载瓦支山官统治权利以后，他们即成为载瓦支的人了。

除上述景颇支部分与载瓦融合外，部分浪峨支也与景颇支相融合。现在景颇支内有木如姓（景颇支称浪峨支为“木如”），其中张包如，为浪峨支与景颇支杂居，以后即成为景颇支的木如姓。勒陀如，本为勒陀姓，因其祖先将姑娘嫁给木如砮的木如根古都，因亲家来往，会说木如话，别人遂称之为木如，即以木如为姓。从此亦可看出，那时各支系间已有着通婚关系。

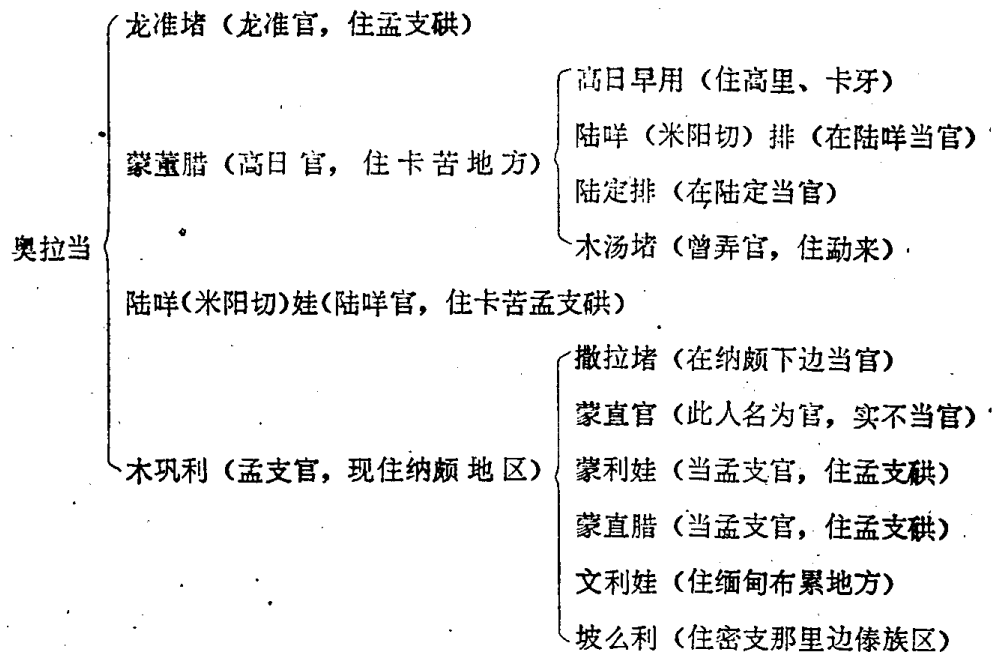
其时，景颇支与喇期支也有过接触，据莲山正通砮木郎迷推说：“木郎”姓在“特拉莱郎”时，称“而样”姓。每年喇期支吃新谷时，均请“而样”家的人去吃，以后他们要喇期支的人当他们的百姓，喇期人不肯，“而样”家即杀了三十多个喇期人。后来“而样”家的“董萨”路过伊洛瓦底江上游藤桥时，喇期人便将藤桥砍断，“董萨”即被淹死。此后喇期人即不再请“而样”家的人了。从这段故事里，亦可看出景颇支与喇期支其时亦有来往了。

各支也有着一定的发展和分化。

景颇支到了瓦切娃时，相传有八个儿子，即：麻干姆（老大）木日娃贡利木干姆（木日家）、麻糯（老二）勒陀娃龙暖（勒陀家）、麻腊（老三）勒排娃排那那（勒排家）、麻都（老四）勒几娃那孔姆（恩孔家）、麻当（老五）木然娃能禅（木然家）、

麻约（老六）永孔娃永典（不详）、麻卡（老七）卡热娃卡夏（不详）、麻京（老八）、阿欲娃比浪（阿欲家，国内已绝嗣）。现在景颇支各姓均由此产生，因此，瓦切娃被认为景颇支各姓的共同祖先。上述各姓由于不断发展，又分出小姓来，如“恩纪恩纳”家原为“木日”家（李姓），所居山生长白菌，该山名“恩纪崩”，遂改姓“恩纪恩纳”（沙姓）。

景颇支勒排家自奥拉当去载瓦支当官后，在景颇支内又分出石当排、高日排和孟直排，在语言上亦有方言的区别，传说石当排是留在景颇支地区当官的。高日排乃是奥拉当哥哥阿旺纠与奥拉当同至载瓦支当官，以后又回到景颇支当官，因学了一些载瓦话，故现在高日方言比较接近载瓦方言（一说是奥拉当之子）。孟支排亦系由载瓦支中分出去的，故孟支方言中的许多词汇也和载瓦支的词汇相近。当然，语言的发展是群众性的，不因一两个山官的语言而有所影响。景颇支中高日、孟支方言中的若干词汇和载瓦方言的词汇有着较多的相同和相近。这可能有两种原因：（1）景颇支和载瓦多源出一派，因而在景颇支的高日、孟支保存着较多的与载瓦方言相同之处。（2）据前所述，勒排家“老家”的分布地区与载瓦“老家”毗邻，因群众之间交往与融合，因而在语言中也有着相互的影响；但从上述传说中，亦可看出景颇支与载瓦支之间的融合与分化。兹据莲山正通砮孟支排木郎述推所谈，将排家分支情况列表于后（表中以景颇支的高日、石当与载瓦支的勒排同为奥拉当之后）：



如前所述，据孟支排传说，阿昌族是和他们在“瓦烹瓦磨”地方分开的，则阿昌族亦有可能自景颇族分化出来。

（三）在片马、江心坡时的社会经济情况

1. “支八慷”、“干着瓦阳”等地区（恩孔家）的情况（据莲山二区龙盆寨卡苦董纳谈，他系从卡苦到此地做生意，留居此地）。

“支八慷”、“干着瓦阳”位于密支那西北约十日程，距孙布拉蚌一日程，是景颇支“恩孔”家的地区。山顶积雪，气候很冷，山下为丘陵地带。村寨建筑在山腰，坡度很陡。全村约600户左右，无水田，只耕种旱地。七年轮耕一次，办法是将树木砍倒烧光，然后用一根木棒戳土点种，不用锄头，不挖地。有水牛、黄牛，无马。牛放养在山上，不养在家里，主人只认地区，不认得牛。主人需要牛时，就纠合一批人到该地区去追捕，办法是挖跌坑。

山官恩孔给郎东，养有900多名奴隶，本人不参加劳动，吃“恩贯”不叫官工，下面没有“纳破”、“纳双”等设置。一般富裕户均养数十个奴隶。奴隶少的人家，主、奴同住在一间房子，内分数十格。奴隶多的人家如给郎东，盖了三栋房子，中间一栋约20多格，主人住；两侧又盖二栋，每栋约30多间，以中间为主房。三栋房子紧联如“川”字形。

奴隶中每20—30人就有一个头子，传达主人交代的任务和督促奴隶生产（也有的由奴主的子女兼任头子）。奴隶除主要为奴主生产外，兼充山官或奴主的兵丁，有事则作战，无事则生产。奴隶可以结婚，女奴可以出嫁，男奴则由主人给娶妻子，所生子女仍为奴隶。百姓可以娶女奴，也可以嫁给男奴，社会舆论不怪。山官之间婚配时，陪送一、二名奴隶，此种奴隶身份较一般奴隶高，他们和他们的子女，在山官无子嗣时，可以继承山官的财产和政治地位，提为山官，一般奴隶则无此权利。

男女均穿统裙，无花纹。近数十年来，由外地输入一些花布，逐步学会做一些简单的花布统裙。

2. “支八慷”向南步行二日至“罗孔”，这里主要为“勒陀”官，也有“勒排”家。他们已会种植旱谷、玉米、高粱等农作物，实行刀耕火种，用长刀将长满树木、杂草的土地砍倒放火烧，而后用木棒戳出小孔，将种子点下去，即待收成。

3. “支八慷”西面是“木日”地区。这里的生产条件较“支八慷”稍好，砍一次火地可以连续耕种4—5年，社会情况和“支八慷”一样，惟“跳戛”一次最少8天，多至2月，据他们说，四方都有鬼，8天只祭一方的鬼。

4. 由“支八慷”向东步行五日到浪速地区，名“木如穹”，此地多种包谷，将林地砍倒烧光，用木棒戳土点种。再向东行五日，又到另一浪速地区，地名“阿沙恩沙戛”（意为不吃饭的地方），此地产盐，狗价甚高，每只狗可换盐数十砵。该地亦种包谷，耕作方法有所不同，不砍地，放野火把山烧光后，背包谷种籽去撒，包谷成熟时，两人抬着一根大木棒，将包谷秆压倒，再收摘回家。

5. 自“支八慷”向北步行二日至怒族地区，该区盛产铁和铁制的各种工具。景颇族传说，最早使用的铁器是由怒族输入的。念鬼时也提到这件事，认为发明铁器的人是“怒腊望”，但是否是怒族，不详。

6. 孟支排的老家“瓦烹瓦磨”（意为又大又密的寨子），据莲山正通砮“木郎迷推”谈：该地距莲山十日程，位于打洛江上游东岸，南部接近拖各、片马，西北距“子丕子黑”一日程。山顶终年积雪，气候很冷，山下有一平坝，居住着傣族，以种水稻为生。半山为景颇族各支系所居，山上坡度不陡，每寨约百余户，村庄密布。生产以农业为主，经营旱地、水田，种植作物有水稻、旱谷、高粱、包谷、红米等。旱地的耕作方