

现代桥牌初探

[英] 特伦斯·里斯 等著
郭敦仁 译



蜀蓉棋艺出版社

现代桥牌初探

[英] 特伦斯·里斯 著
戴维·伯德

郭敦仁 译

商务印书馆

(川)新登字012号

书 名 / 现代桥牌初探
著 者 / [英]特伦斯·里斯 戴维·伯德
译 者 / 郭敦仁
责任编辑· 徐文惠
封面设计· 邹小工
版面设计· 徐文惠
责任校对· 丛林中

出 版 蜀学社出版社
成都青龙巷 610031
发 行 四川省新华书店
印 刷 江油印刷厂
版 次 1992年2月 第1版
1992年2月 第1次印刷
规 格 787×1092毫米 1/32
印张7.125 字数148千
印 数 1—20,000册
定 价: 3.00元(复膜)
ISBN7-80548-332-9/G·333

目 录

第一部分 叫 牌

第一章	将牌配合之后.....	3
第二章	时毫的转移叫.....	15
第三章	加 倍.....	35
第四章	逼叫还是非逼叫.....	53
第五章	阻击叫.....	67
第六章	争叫种种.....	77
第七章	攀 高.....	93
第八章	保 护.....	105
第九章	1 N T的战场.....	113
第十章	对付强♣体系.....	123
第十一章	多用途2♦.....	129

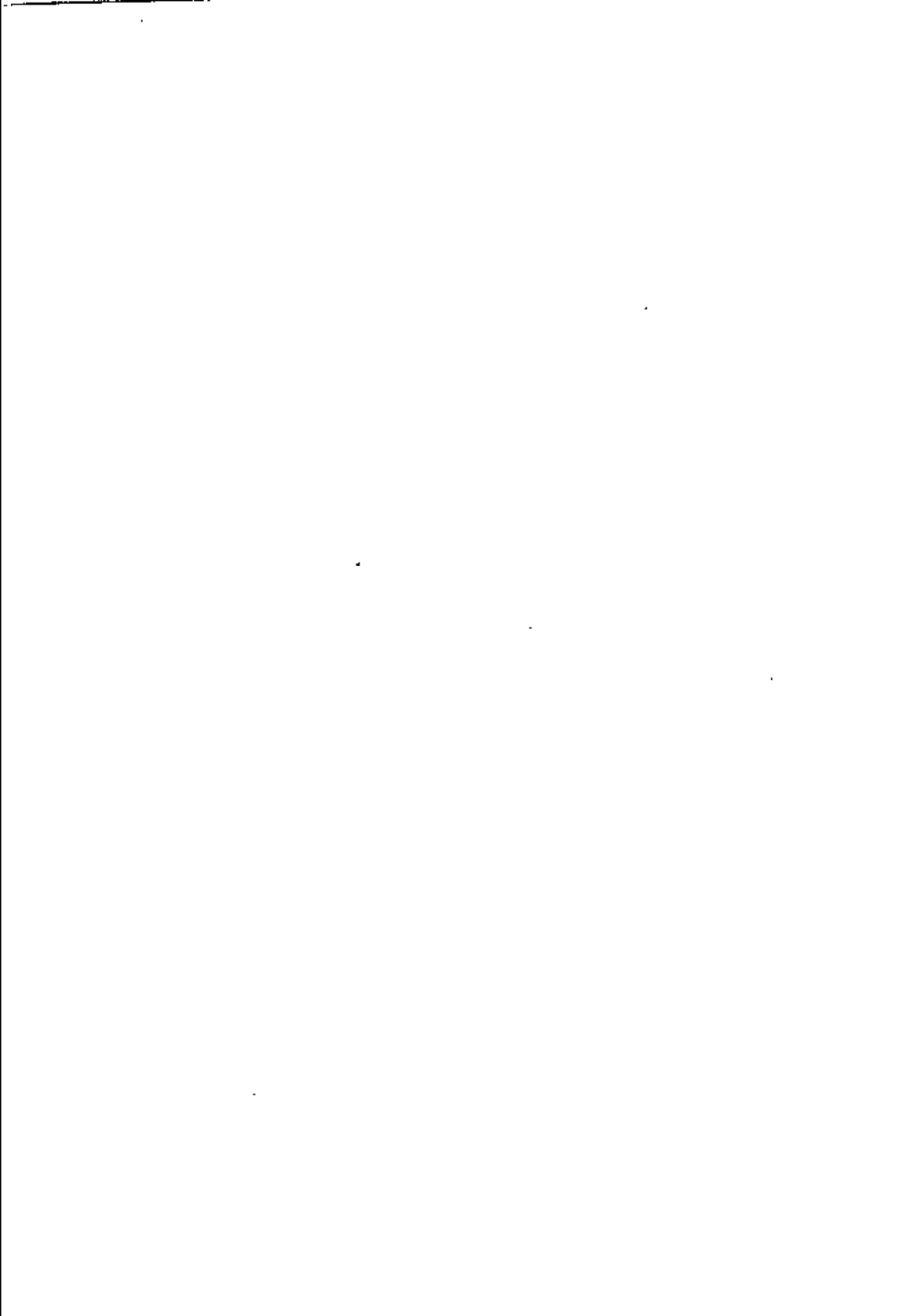
第二部分 打 牌

第十二章	飞牌.....	143
第十三章	盖与不盖.....	155
第十四章	投入准备——消去.....	165
第十五章	该谁出牌.....	175

第十六章	将牌上的魔法·····	185
第十七章	诱使入套·····	197
第十八章	旋紧螺丝·····	209

第 一 部 分

叫 牌



第一章 将牌配合之后

在桥牌比赛中，联手的牌配合无间，会增加许多牌墩。但更多的时候是（或者似乎是）联手之间的配合极糟，即使是小心地叫牌，结果仍得负分。

在已经找到将牌配合之后，事情并不总是那样容易，并不是分别计算两手牌之值，然后把结果加起来就完事。伙伴之间还必须试探一下旁门花色的配合情况，例如：拿着 A × × × 是否面对同伴的单张或双张等。下列两手牌配合极佳：

♠ AKJ84	北	♠ Q10952
♥ A965	西	♥ 3
♦ 4	东	♦ 10973
♣ J85	南	♣ AKQ

在♠上做小满贯是可靠的。但如把一家的两门低花对换一下，则拿10墩就到顶了。怎样才能发现同伴之间配合是否好呢？我们先来看近乎成局的情形。

长套进局试探

当一高花套被加到二级水平时，最有助的进局试探是叫出一新花色。这里有两种可用的方法：一是可以相约叫输张最多的旁套；另外是叫最短的旁套。两种叫法都有助于应叫者判断联手的牌是否配合得很好。大多数牌手习惯叫其主旁

套，我们将遵循这一方式。

		南			
南	西	北	东		南
1 ♠	—	2 ♠	—		♠ A Q 10 8 6
?					♥ A 2
					♦ J 9 5 4
					♣ A 8

南叫 3♦，这是长套进局试探。北在作出决定之前要看他在♦上拿着什么牌。任何单张或双张都算是有利的；三张带两大牌，如 KQ× 也是如此。北可能拿到下列两手牌之

(1) ♠ K J 5 4	(2) ♠ K J 7 2
♥ 9 7 3	♥ J 9
♦ 8 2	♦ 7 6 3
♣ K 9 3 2	♣ K 6 5 3

持例(1)应接受进局试探，叫 4♠。试探套(♦)上的双张说明两手牌配合不错。持例(2)时，尽管大牌还多一点，但♦情况很糟，因此应叫 3♠ 示止叫。

南若拿下面这手牌，在进局试探上应有所选择：

		南			
南	西	北	东		南
1 ♥	—	2 ♥	—		♠ A J 8
?					♥ K 8 5 4 2
					♦ K 7 3
					♣ A Q

南应当叫 2♠ 呢还是 3♦？看来都不理想。尽管南的点力很高，但输张太多，因此最有希望的成局是 3NT。南应当叫 2NT 来表明这种成局试探。

有时，用假的成局试探来迷惑敌方，是比较好的策略。

例如：

南	西	北	东	南
1♠	—	2♠	—	♠A10764
?				♥K9
				♦KJ108
				♣AK

企图诱使敌方作出于己有利的首攻，南可伪叫3♦作为进局试探。当然，他是不会停留在不成局定约上的。

当配合上的套是低花时，配合是否很好的问题暂居次要，因为目标通常是3NT。叫新花是表示该套上有实力。例如：

南	西	北	东	南
1♦	—	2♦	—	♠84
?				♥AK3
				♦AQ972
				♣AQ5

南可叫2♥表明♥上有实力，他期望同伴回答2♠或2NT。

抬高壁垒

一方有较好的配合时，另一方也往往如此。如果你们先发现联手的牌配合上了，那么阻止敌方找到他们的配合就很重要了。例如：

南	西	北	东	南
1♥	—	2♥	—	♠92
?				♥KQJ63
				♦AJ84
				♣J2

叫牌争夺战意外地平静！为了“保持”这种平静，南应当叫出3 \heartsuit 。北应理解，同伴是在抬高叫牌水平，停在2 \heartsuit 定约上会引起争叫。但是在你们的花色是 \spadesuit 时，这样做并无多大意义。

				南
南	西	北	东	\spadesuit A Q 9 7 6 4
1 \spadesuit	—	2 \spadesuit	—	\heartsuit A 5
?				\diamond K J 8
				\clubsuit Q 3

南这时叫3 \spadesuit 是告诉同伴，如果他有少数“顶”张（控制张A、K），就加叫成局。

应叫方试探成局

应叫方也可以使用长套试探成局。例如：

				北
南	西	北	东	\spadesuit K Q 8 8
1 \heartsuit	—	1 \spadesuit	—	\heartsuit 8 5 3
2 \spadesuit	—	?		\diamond Q 4
				\spadesuit A 10 9 7

北叫3 \clubsuit ，表示这是他的最长旁套。南若持低点，他将叫3 \spadesuit （或3 \heartsuit ）示弱；若稍好则可叫4 \spadesuit ，如果有强的 \heartsuit 套张的话，可以叫3NT。

应叫方有时可以用进局试探来帮助同伴在两种可能成局中作出选择。例如：

				北
南	东	北	西	♠ A 10 9 7
1♥	—	1♣	—	♥ K 8
2♣	—	?		♦ K Q J 2
				♣ J 5 4

北切勿立即跳叫到 4♣，因为将牌可能是 4—3 配合。北应当叫 3♦，以示他的最长旁套。南这时可能叫 3NT，北当然欢迎。

应叫方持强牌时的续叫

直接加叫成局是限制性叫品，这多半是由于牌型的优势作出的叫牌，一般不应超出 12 点左右。对于超过直接加叫成局实力的牌，有一系列精采的约定叫可用。例如，各式各样的瑞士约定叫的变种，似乎各有所长。

超级瑞士

这一约定性叫品包括两类应叫牌：一是平均型，一是旁套有一单张。

1. 平均型

应叫 4♣、4♦ 表示平均型牌，至少 4 张将牌支持。点力在 12—15 之间；更强的牌可用巴隆 2NT 应叫（见第七章）。

4♣ 表明有好控制张（至少两个 A，或一 A 和将牌 K）。如果开叫方牌力适当的话，这时可扣叫。例如：

♠ K Q 9 6 4 ♥ 3 ♦ A Q 10 5 ♣ K Q 3	「北」 「西」 「东」 「南」	♠ A J 8 5 ♥ A J 7 4 ♦ K 8 ♣ J 9 2
西		东
1 ♠		4 ♠
4 ♦		4 ♥
5 ♣		5 ♦
6 ♣		—

4♦表示加叫成局是牢靠的，并稍有余力：

♠ A Q 4 ♥ K Q 10 9 6 5 ♦ K J 10 ♣ 8	「北」 「西」 「东」 「南」	♠ K 10 ♥ J 8 7 2 ♦ Q 9 4 2 ♣ A Q 5
西		东
1 ♥		4 ♦
4 ♥		

西手上的牌赢张丰富，但由于东叫4♦显示控张不多，所以停在安全的4♥上。

2. 有单张的牌

应叫方若有牢靠的加叫成局的实力，并有一单张旁套，他可以使用比两级加叫高一级的叫品来表示：

(a) 1♥ — 3♠ — (b) 1♠ — 3NT —

在两种情形中，开叫都可以用再加一级的叫品来问明单张所在：

♠ A Q J 9 5 ♥ K Q 2 ♦ 9 7 5 2 ♣ 6	「北」 「西」 「东」 「南」	♠ K 10 8 2 ♥ A J 6 4 ♦ 6 ♣ A J 9 3
--	-----------------------	---

西	东
1♣	3NT
4♣	4♦
4NT	5♣
6♣	—

西叫4♣是问东单张所在。东回答4♦后，西使用5A黑木问叫*，小满贯当然是极佳定约。如果东的两红色套倒过来，则联手只能拿10墩牌；东的单张红心对西无好处，故西将叫4♣示停叫。

注意，如果东拿单张♣，他对4♣问叫的回答应当是4♣。这样总是可以在不超过成局的情况下问出单张所在的。

低花瑞士

当同伴开叫1♣或1♦，而你有极佳的将牌配合，并包括一高花单张时，可跳两级叫那单张花色：

				北
南	西	北	东	♠3
1♦	—	?		♥AK6
				♦AQ952
				♣Q1043

当然，北可叫2♣，希望最后能充分表示出他的牌情。但还是用低花瑞士跳叫（两级）3♣表示强将牌支持和单张♣更好，如果同伴现在叫3NT表示♣很好，北仍有余力再

* 4A加将牌K，因此东叫5♣表示出他的2A和♣K。（相当于3A）

— 译者注。

作一次尝试，叫 4♥，他的牌况完全显示清楚了。

的确，按照这种方式，你失去了用 1♣—3♣来表示关煞叫的叫法，但这种叫法是鲜有用处的。

反转瑞士

开叫者也可以应用瑞士约定叫。如果还有另外的途径能更好的描绘他手上的牌的话，应尽量避免直接加叫成局。例如，开叫者有时可以标明自身有一短套：

				南
南	西	北	东	♠KQ92
1♥	--	1♣	--	♥AKJ82
?				♦A102
				♣6

他可回叫 4♣，表明有 4 张 ♠ 配合和单张 ♣。注意：这一叫品并不表示有比直接叫 4♠（也是极强叫品）更多的牌力。它只是说明开叫者具有成局的实力。

对二盖一的应叫也可以使用类似的叫法：

				南
南	西	北	东	♠AQ9542
1♣	--	2♥	--	♥KQ4
?				♦3
				♣A109

南可叫 4♦，表示 ♥ 配合，♦ 为单张。

延迟加叫成局

当应叫者有加叫成局的实力并有一不错的旁套时，他不妨先叫他的套。这种叫法表示有开叫实力和6输张的牌。例如：

♠ A J 10 8 2 ♥ A 9 8 2 ♦ K J 8 ♣ 6	「北」 西 东 「南」	♠ Q 8 6 5 ♥ K 6 ♦ 8 2 ♣ A Q J 5 1
开叫者		应叫者
1 ♣		2 ♣
2 ♣		4 ♣
—		—

西的牌不错，并有两个A。但他对同伴的♣套无支持，故对4♣叫品Pass。如果当初东叫的是2♦，然后延迟加叫成局，西就可以勇敢地叫到6♣，希望最坏不过是飞中将牌关键张的问题。

如果开叫者重叫他的花色，应叫者可在4水平上扣叫，以表示他原本是延迟加叫成局的牌。

♠ A Q 9 8 5 2 ♥ Q 6 ♦ A 7 ♣ Q 9 5	「北」 西 东 「南」	♠ K 10 7 3 ♥ A 1 10 8 3 ♦ 6 ♣ A 8 4
开叫者		应叫者
1 ♣		2 ♣
2 ♣		4 ♣
4 ♣		4 ♣
6 ♣		—

西的牌很起作用，将牌极强有力。

通过跳叫新花加叫成局

如果延迟加叫成局的叫法还不足以表示你手中的牌，那么正确的应叫必是跳叫新花了。例如：

♠ K Q 9 6 2 ♥ A 6 5 ♦ 10 7 2 ♣ K 8	「北」东 西「南」	♠ A 10 8 3 ♥ 10 4 ♦ A 5 ♣ A Q J 9 2
开叫者		应叫者
1 ♠		8 ♠
3 ♣		4 ♣
5 ♣		5 ♦
6 ♣		—

跳叫新花之后加叫成局强烈表示满贯近在眼前。在上例牌中，从点力看，西家的叫牌是低点，但将牌不错，外有一A，同时对同伴跳叫的新花有一大牌配合，故值得向前迈进。当东表明有♦控制时，西就跳到满贯了。当有两套花色配合和重要的控制张时，常常只要25点上下就可做成满贯。

摘 要

1. 1♥——2♥(1♠——2♠)之后，开叫者叫一新花色原则上是进局试探，所叫新套上有输张。
2. 开叫者对原花色(♠除外)再加一级，则他的意图是防守性的——妨碍敌方争叫。
3. 直接加成局是限制性叫品，大都是由于具有牌型优势，超过12点左右就不该这样叫。