

德、歲月、桃李情

山东大学九十年

中国文史出版社



山東大學九十年

山東大學九十年

山東省政協文史資料委員會編  
中國文史出版社出版

本书编审人员

李志 弓健行

张君侠 史若平

悠悠岁月桃李情

山东省政协文史资料委员会编

中国文史出版社出版  
(北京太平桥大街23号)

山东济南市中宣部印刷厂印刷

850×1168毫米 32开本 12.625印张 2插页 284千字

1991年1月第1版 1991年1月第1次印刷

印数：1—5,000

ISBN 7—5034—0190—7

K·138 定价：6.50元



1936年国立山东大学校门

山東大學廿五年刊

文采爛然

于右任



山東大學年刊

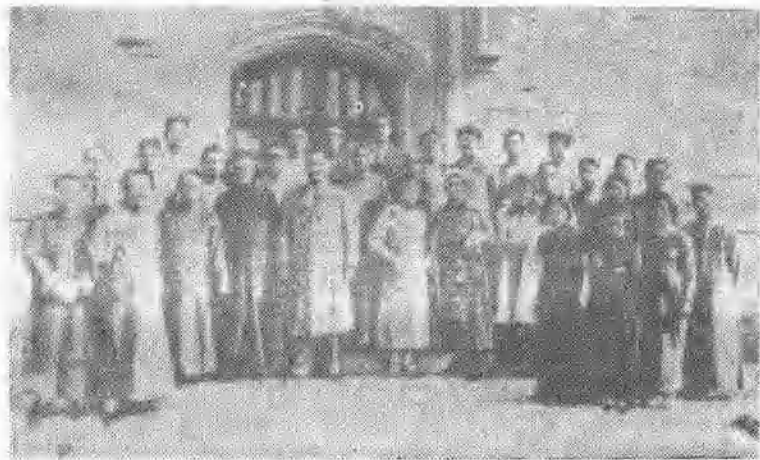
日進高明

林森



林森为1936年  
山东大学年刊题词

于右任为1936年  
山东大学年刊题词



1936年山东大学文学院师生合影

## 前 言

山东大学在国内是一所有影响的高等学府，在国外也有良好的声誉。它从创建到现在已经经历了九十年的沧桑，培育了四万余名学有专长的人才。这些毕业生现在分布在祖国的四面八方，他们在不同的岗位上担负着不同的职责，也有的身居海外，地处他乡，但都在热忱地为祖国科学文化的繁荣发展，为中外文化的交流贡献自己的知识和才华。而三十年代培育他们的园丁，有些已相继作古，有些虽健在，也已两鬓染霜，白发苍苍……历史是值得缅怀的，回顾当年山东大学的情景，不仅对山东大学的师生校友，而且对一般读者来说，都是一件饶有兴趣而又极有意义的事情。

这本书所辑的内容，以三十年代为主，兼顾了其它年月，《山东大学历史沿革》，简要介绍了学校的创建、变革与发展，以便了解山东大学自1901年山东大学堂成立以来，与本世纪同龄的全部历史。回忆记述的文章分为三组：一组是《建树卓著记校长》，介绍四位已故的知名校长，他们是杨振声、赵太侔（赵时）、华岗、成仿吾，从中不难领略他们艰难创业的功绩。二、《殷殷教诲念师友》，这一组从不同角度，介绍了29位山大师友，篇篇情真意切，生动感人，表达了作者对呕心沥血献身于事业的师友的怀念和敬重。梁实秋的《忆青大，念一多》、臧克家的《忆闻一多先生》、弓英德的《难忘恩师——杜光瑛先生三年祭》等，都是名人忆名人，集史与文为一体。此外记述的童第周、王淦

昌、曾呈奎、汤腾议、梁实秋、洪深、陆侃如、冯阮君、高亨等等，都是山大知名的教师，也是我国著名的科学家、文学家……他们杰出的成就，严谨的治学态度，以及诲人育才的园丁精神，无疑会使读者加深了解他们的生平业绩，也能从中汲取、领悟不少有益的做人之道。三、《往事历历话学校》这组，有珍贵的历史资料，如老舍的《青岛与山大》作于1936年青岛，杜光瓚的《忆国立山东大学》作于1954年台湾等。更多的是当今师生校友的珍贵回忆，不仅有来自北京、上海、南京、郑州、兰州、昆明、成都、哈尔滨和济南的，还有来自大洋彼岸的，如任之恭的《身居海外眷恋山大》，汪志馨的《怀念母校，永志不忘》，郭焕晴的《我以山大的淳朴而自豪》，郭质良的《魂系祖国——简记我之化学生涯》等，都是来自美国。他们都以自己难忘的记忆，生动翔实的记叙了当年的校园和学风，记教师严谨笃实，重开拓探索；记学生刻苦勤奋，喜钻研追求。总之，这本书奉献给大家的是山大师生校友对学校、对祖国、对师友、对校园的一片赤诚的情感、一颗真挚眷恋的心。

这本书在组稿、编写过程中，得到山东大学陈之安、陈景仲、巴金文、李华学等同志的热情支持和山大校史办公室同志的大力帮助，在此一并表示谢意。

谨祝山东大学在新的历史时期取得新的更大的成就。

山东省政协文史资料委员会

一九九一年一月

# 往事回顾

——代 序——

王淦昌

1934年秋季，我从德国留学回国后，受聘到山东大学物理系任教。岁月不居，半个世纪已经过去，沧海桑田，社会主义新中国也屹立在世界东方，而我对山东大学二年多执教生活，却记忆犹新，回顾往事，历历在目。

当时山东大学设在海滨城市——青岛，风光秀丽，气候宜人，得天时，占地利。校长赵太侔是留学美国的戏剧文学家，办学热忱，处事稳重，属于学者治校的类型。学校设有由教授组成的校务委员会，讨论决定各项重大兴革和决策，这既发挥了教授治校的作用，又体现了民主管理学校。那时学校规模不大，有文、理、工三个学院七个系，学生也不多，但教师阵容比较齐整。记得文科有张熙、老舍、洪琛、沈从文、游国恩、萧涤非、孙大雨等等著名学者，多是当时学界之彦。理科有黄际遇、任之恭、郑衍棻、何增禄、王恒守、郭贻诚、王普、汤腾汉、傅鹰、刘咸、童第周等等专家，又都各有所长。工学院虽是新建，也聘有唐凤图、尚津、周承佑、张闻骏等一批知名教授。这个教师阵容，和全国著名大学相比，实无逊色，可以代表那时山东大学的学术水平。

三十年代山东大学的学风，较为严谨笃实。教授一律担任



课堂教学，效果显著，或可符合“名师出高徒”之谚语。对学生要求很严格，注重质量，实行学分淘汰制，所以学生都肯勤奋攻读，刻苦上进，形成浓郁的学习风气。科学研究工作，更是学校活动中必不可少的内容，记得每周星期一的“总理纪念周”会上，向例由教授轮流作学术讲演，各系的学术报告会或讨论会，从不间断，全校呈现出学术空气浓厚，学术思想活跃的喜人景象。师生动手编印的各种科学和文学刊物，甚受学术界的欢迎。学生进入高年级后，均须选定专题，由教师指导进行独立研究，以培养学生思考能力和开拓精神。在1935和1936的两年中，中山文化教育基金会举行全国大学生自然科学竞赛，山东大学物理、化学、生物三系参赛的学生，成绩都名列榜首，为学校赢得了社会声誉。那时毕业的学生，如臧克家、汪志馨、郭质良、庄孝德、张致一等等，都已是国内外知名的专家学者，由此可以窥见山东大学的教学质量。

山东大学办学还有一个特点，就是在国难当头，教育经费严重不足，教学设备极端匮乏的情况下，为了提高教学质量，教师们亲自带领学生克服困难，自制各种实验仪器。我就曾和学生、技工试制了近代物理实验的一些设备。这样做“一箭双雕”，不但保证了教学的急需，而且也培养了学生的动脑动手能力。同时使我长期萦系于怀的，就是学校善于行政管理，处处注意勤俭节约，把行政人员减少到最低标准，把行政经费压缩到最低限度，从原来不足的经费预算中，通过精打细算，厉行节约，每年坚持撙节少许，用积少成多，集腋成裘的办法建设学校。至1936年我离开时，已陆续建成科学馆、化学馆、水力实验室等等，并增添了一些必需的教学设备。这种自力更生，勤俭办学的优良传统，应当是山东大学最最宝贵的精神财富。

山东大学三十年代的教师和学生，健在的都已七、八十岁，进入晚年。山东省政协文史办公室的同志颇有创见，独具慧眼，编印了这本《悠悠岁月桃李情》。本书通过当时在校的教师和学生，就某一人物，某一活动，某一简况，某一片断，写出亲身实感的回忆文章，并从三十年代延伸到八十年代，总揽山东大学的变化与发展，其中摄取了山东大学各个时期的精华，提供了大量令人向往的翔实史料。读了此书，既勾起我五十多年前在山东大学的若干回思，从中得到无限的慰藉，又使我看到了山东大学今天的进步与发展，格外感奋。

特别是本书还约请在美国的山东大学校友任之恭、汪志馨、郭质良、郭焕晴等先生写的回忆文章，并收集了在台湾已故校友梁实秋、杜光坝、弓英德等先生回忆山东大学的遗作，表达了他们对山东大学、对祖国的眷恋之情，从而使这本书锦上添花，更富时代的精神。

此书虽然是山东省政协文史办公室为山东大学编写的，但也是我国历史悠久的高等学校一个缩影。他们为山东大学也为高等教育界，做了一件十分有意义的工作，在此表示衷心的感谢。同时，我也诚挚地把这本书推荐给海内外学界和山大校友，希望在温故知新中，为振兴中华和中外文化交流，做出有益的成绩。

一九八八年十二月三十日于北京

# 目 录

## 前 言

- 往事回顾——代序……………王淦昌 ( 1 )  
山东大学历史沿革 ( 1901—1988 )…………… ( 1 )

## 建 树 卓 著 记 校 长

- 杨振声和国立青岛大学……………王先进 ( 15 )  
两任国立山东大学校长赵太侗……………李希章 ( 24 )  
华岗校长的生平……………吴富恒 ( 37 )  
怀念华岗校长……………孙思白 ( 50 )  
成仿吾校长的战斗一生……………王启新 ( 60 )  
成仿吾校长在山东大学的建树……………张君侠 ( 75 )

## 殷 殷 教 诲 念 师 友

- 蔡元培先生和国立山东大学……………校史办公室 ( 79 )  
忆青大 念一多……………梁实秋 ( 82 )  
忆闻一多先生……………臧克家 ( 88 )  
难忘师恩  
——祭杜光损先生……………弓英德 ( 95 )  
追思梁实秋和洪深先生……………王昭建 ( 101 )  
“斑斑蛤壳照新晴”  
——老舍先生在青岛散记……………史若平 ( 110 )

- 文坛巨星、青大教师沈从文……………白 丁 (120)
- 回忆张怡荪师……………徐中玉 (124)
- 忆丁山先生……………刘敦愿 (128)
- 嘉惠士林的陆侃如教授……………牟世金 (132)
- 怀念导师冯沅君先生……………尚达翔 (147)
- 忆先秦文史专家高亨教授……………霍旭东 (162)
- 敬佩从欢笑中开始
- 回忆童书业先生……………徐鸿修 (179)
- 谦和的诗人和学者
- 忆高兰先生……………张 杰 (189)
- 我国杰出的物理学家王淦昌先生……………朱培其 (198)
- 在山东大学时的王淦昌先生……………仝有巽 (207)
- 忆著名物理学家束星北教授……………刘鸿宾 (209)
- 热爱祖国的王普教授……………王承瑞 (214)
- 汤腾汉教授与山东大学化学系……………勾福长 赵元祥 (219)
- 忆化学系名师傅鹰教授……………赵元祥 (225)
- 忆化学系外籍教授石坦因……………汪昭武 (228)
- 怀念育人成才的刘椽教授……………邓从豪 (232)
- 怀念一代胚胎学宗师童第周教授……………李嘉泳 (235)
- “攻关鼓勇慰英灵”
- 深切怀念生物系童第周先生……………周 瑛 (239)
- 沧海志
- 记任教于山大的海洋生物学家曾呈奎
- 教授……………波 影 (242)
- 忆青大数学系名师李达教授……………王熙强 (256)
- “哥德巴赫猜想”与潘承洞教授……………陆大喜 (258)

血洒疆场，英名永存

- 记山大军事教官戴安澜……………校史办公室 (265)  
罗荣桓同志在青岛大学……………校史办公室 (267)

## 往事历历话学校

- 青岛与山大……………考舍 (269)  
忆国立山东大学……………杜光斌 (273)  
身居海外，眷恋山大……………任之恭 (280)  
忆抗战前后的山大物理系……………郭贻诚 (282)  
两鬓染霜忆师友……………马祖光 (286)  
忆山大化学系的科研工作……………勾福长 (289)  
怀念母校，永志不忘……………汪志磐 (294)  
魂系祖国  
——简记我之化学生涯……………郭质良 (299)  
母校萦怀……………李良序 (309)  
回顾三十年代的山大生物系……………曲漱慈 (314)  
对母校的一段回忆……………庄孝德 (324)  
山大数学系的变迁……………王济诚 (326)  
漫忆我和山东大学……………臧云远 (329)  
值得欣慰和自豪的回忆……………王碧岑 (333)  
回忆山大外文系点滴……………水天同 (339)  
碧海红樱忆旧游……………赵瑞蕻 (341)  
我以山大的淳朴而自豪……………郭焕晴 (347)  
工程师的摇篮  
——忆抗战前的山大土木系……………张世权 (349)

古稀之年忆往事·····	李百炼	( 353 )
严冬过尽绽春蕾		
——忆山大的抗日救亡活动·····	李欣	( 357 )
抗战前后的山大图书馆·····	曲继皋	( 368 )
向美军交涉收回校舍的经过·····	周钟岐	( 373 )
山大《文史哲》创刊前后·····	杨向奎	( 377 )
让山大的晶体在世界上闪闪发光·····	蒋民华	( 381 )
山东大学校友总会正式成立·····		( 386 )

# 山东大学历史沿革

( 1901—1991 )

山东大学，是国家教育委员会直属的重点综合大学。它创建于1901年，经历了晚清王朝、中华民国和中华人民共和国三个历史阶段。在八十多年的沧桑中，有过停办、重建、合校、搬迁等多次变革，曾在不同时期汇纳过各类大学，也曾分出过十多所高等院校。它在曲折前进的道路上和祖国同呼吸、共命运，培育了艰苦奋斗、求实创新的优良学风，培养了大批具有真才实学的人才，为国家高等教育的发展和各项建设事业，做出了一定的贡献，赢得国内外良好的声誉。今天的山东大学和过去比较，规模又有很大的发展，水平也在不断地提高，成为多学科、具有自己特色的综合性大学。现简记它的变迁线索，以廓清它的历史概貌。

## (一) 官立山东大学堂 ( 1901—1914 )

清末在废科举、兴学堂的浪潮中，山东省于1901年（清光绪二十七年）在济南创办了官立山东大学堂。设正斋（大学）和备斋（预科）。分斋督课，学制各为三年（后改为四年）。首任校长唐绍仪。聘请中、西教席50余人，后增至90余人，美国

人赫士为总教席（教务长）。教学内容除经、史、子、集外，开设社会科学、自然科学和外国语课程。校址设在济南城内原泮源书院内，后在杆石桥南街购地140亩，另建新校舍，1904年迁入新址改名为山东高等学堂，1911年又改称山东高等学校。周学熙、方燕年、陈恩焘、肖应椿、陈庆和、周学渊、魏业锐、陈恩畬、李豫同、李联璧、范之杰、黄国恩、丁惟楦等先后出任过校长。民国成立后，由于军阀混战，造成经费枯竭，至1914年停办。14年中共培养毕业生770人，选送去欧美和日本留学59人。其中徐镜心、张伯言等人在日本参加同盟会，武昌起义后，他们回国联络山东各界，迫使山东巡抚孙宝琦宣布独立。徐镜心后因反对袁世凯称帝，在北京为袁杀害。山东大学堂是山东省第一所官办的高等学府，也是山东大学历史的起点，过去曾将1926年设立的省立山东大学作为山东大学校史的起点，实际不够确切。

## （二）山东公立六个专门学校(1915—1925)

继山东大学堂后，在当时“兴教育、兴科学、强国本”的潮流中，山东省又陆续设立工业、商业、法政、农业、医学、矿业六个公立专门学校。原山东大学堂的校舍由工业专门学校使用，原山东大学堂的校长丁惟楦任商业专门学校校长，教师和学生分别转入六所专门学校，专门学校的宗旨是培养具有现代科学知识和技能的中级人才，十余年共毕业学生4000余人。到1926年六所专门学校再行合并，组建成为省立山东大学。所以这六所专门学校，在山东大学的历史进程中，起着承前启后的作用，在校史中有它一定的地位。



### (三) 私立青岛大学 (1924—1928)

1923年，北洋政府由直系军阀执政，曾任交通和教育总长的高恩洪，出任青岛胶澳商埠督办。高关怀桑梓，热心教育，在开明士绅赞助下，聘请学界名流梁启超、蔡元培、张伯苓等为董事，使用德人在青岛建造的“俾士麦”兵营作校舍，于1924年创办私立青岛大学，高恩洪自任校长，设工科和理科。革命活动家罗荣桓、彭明晶等系该校学生，曾领导学生支援青岛日办纱厂工人的罢工斗争。1925年直系军阀大战再起，直系败，高下野，奉系军阀得势后学校勉强维持上课，1928年初奉系败，学校经费来源断绝，师生星散，学校停办。私立青岛大学的创办，积累了高等学校办学的经验，亦为以后国立青岛大学和国立山东大学在青岛的设立，提供了理想的基地与良好的校舍。

### (四) 省立山东大学 (1926—1928)

1926年奉系军阀督鲁，下令将山东公立六个专门学校合并，在省城济南组建省立山东大学，设文、法、工、农、医五个学院，学制：法、医两院为五年，文、工、农三院为四年。六个专门学校合并的学生，分别进入预科和本科各年级。由山东省教育厅长、清末状元王寿彭任校长。建立校务委员会和院务委员会，实行学分制，开授专业课和选修课，采用新的教学方法，毕业生授予学士学位。1928年国民革命军进抵山东，奉系军阀败逃，学校随之告一段落。六个专门学校合并的学生，