

**责任编辑:**刘冠玉 刘学荣

**编 绘:**段 凌 赵文玉 刘学荣 尤文波

李 卫 洪根寿 龙国志 陈 芝

陈洪玲 张桂娟 刘冠玉

**审 校:**潘兴良 尤文波 洪根寿

**清绘责任编辑:**魏铁生 段 凌

**清 绘:**徐志中 柴 萍 金志东 徐忠东

徐建梅 毕金香 邵 建 徐 涛

刘连喜 侯杏莉 程 震 秦 敏

岳 英 王尊奇 陈金美

**审 校:**景 林 王纪清 张荫棠 唐保林

魏铁生

**封面设计:**冯光美

**出版审订:**计伯仁

# 目 录

1-2	中华人民共和国全图	二千一百万分之一
3-4	隋代形势	二千一百万分之一
	京师(大兴城)	
5-6	隋代大运河和黄河长江中下游地区	六百万分之一
	洛阳	
7-8	隋末农民起义	八百万分之一
	南部地区	一千二百万分之一
	瓦岗军活动地区	二百万分之一
	海黄地区	四百万分之一
9-10	唐代贞观、总章年间安东、东夷、安北、单于、安西都护府	三千万分之一
	唐代大运河和黄河长江中下游地区	六百万分之一
11-12	唐代前期形势	二千一百万分之一
13-14	唐代商业城市与手工业物产分布	九百万分之一
	长安	
	洛阳	
15-16	唐代中外交通	三千五百万分之一
17-18	玄奘西行取经	一千八百万分之一
	鉴真东渡日本	一千八百万分之一
19-20	安禄山之乱	七百万分之一
	洛阳长安地区战争形势	三百五十分之一
	史思明之乱	五百万分之一
21-22	唐代中期形势	二千一百万分之一
	渤海	千六百万分之一
23-24	唐元和年间藩镇割据	四百万分之一
25-26	裘甫起义	一百五十分之一
	庞勋起义北上路线	一千五百万分之一
	庞勋起义主要活动地区	三百万分之一
27-28	王仙芝、黄巢起义	七百万分之一
29	五代十国前期形势	一千二百万分之一
30	后梁与晋 岐 燕	九百万分之一
	天雄节度地区	三百万分之一
31-32	后唐	九百万分之一
	契丹助晋灭唐之战	六百万分之一
	幽云十六州	八百万分之一
	后晋	九百万分之一
33-34	五代十国后期形势	二千一百万分之一
35	后汉	一千二百万分之一
	后周 北汉	一千二百万分之一

36	吴 闽	一千万分之一
	南唐 吴越	一千万分之一
37	前蜀	九百万分之一
	后蜀	九百万分之一
38	南汉	九百万分之一
	楚 南平	九百万分之一
39 - 40	北宋 辽 西夏战争形势	四百万分之一
	高粱河之战	三百五十分之一
	川口、姚家川之战 定川寨之战	二百四十五分之一
41 - 42	北宋 辽 西夏 大理等并立形势	二千一百万分之一
	北宋末年东京开封府	
43	王小波 李顺起义	五百万分之一
	成都地区战争	一百万分之一
44	北宋漕运	六百万分之一
	北宋末年东京水运	
45 - 46	北宋手工业和商业城市分布及交通	九百万分之一
47	宋江起义	三百万分之一
48	方腊起义	三百万分之一
49 - 50	南宋初年与金战争	六百万分之一
	镇江—建康之战	一百七十五分之一
51 - 52	南宋 金 西夏 西辽 大理等并立形势	二千一百万分之一
	南宋临安	
	金中都	
53	大理、景昫	八百万分之一
54	南宋前期人民起义	六百万分之一
55 - 56	金主亮南侵之战	六百万分之一
	开禧北伐	七百万分之一
57	南宋后期人民起义	八百万分之一
	汉中成都地区	六百万分之一
58	南宋时期中外海上交通	三千五百万分之一
59 - 60	蒙元统一战争	二千一百万分之一
61 - 62	元代形势	二千一百万分之一
	岭北 辽阳行省北部	五千万分之一
63 - 64	元代黄河长江中下游地区	六百万分之一
	元大都略图	
65	元初测影所分布	三千万分之一
66	元代大运河与漕运	六百万分之一
	会通河 济州河闸站	二百四十五分之一

67-68	元代中外交通	三千五百万分之一
69-70	元末农民战争	九百万分之一
71-72	明代前期形势	二千一百万分之一
	明代前期北京城	
73-74	明代的商业城市与茶、丝、麻、毛等手工业分布及交通	九百万分之一
75-76	明代的煤与盐、金、银、铜、铁等手工业分布	九百万分之一
77-78	郑和七下西洋	三千万分之一
79-80	明正德年间农民起义	五百万分之一
	明正统年间闽浙矿工、农民起义	五百万分之一
81-82	明代中期形势	二千一百万分之一
	明代中期北京城	
83-84	明代中期黄河长江中下游地区	六百万分之一
85-86	明万历年间阶级斗争形势	八百万分之一
87-88	明末农民大起义初期形势	六百万分之一
89-90	明末李自成领导的农民战争	六百万分之一
	汝州战役	四百万分之一
91-92	明末张献忠领导的农民战争	六百万分之一
93-94	明末抗清斗争	九百万分之一
95-96	郑成功收复台湾	五百万分之一
	赤嵌城与安平城之战	三十五万分之一
	沙俄对我国北方领土的掠夺	一千五百万分之一
	沙俄入侵黑龙江流域路线	一千五百万分之一
	雅克萨战争	一千二百万分之一
	《尼布楚条约》中俄边界示意图	二千万分之一
97-98	清代平定准噶尔	一千二百万分之一
99-100	清代疆域	二千一百万分之一
	京师	
101-102	清代前期黄河长江中下游地区	六百万分之一
103-104	清代前期民族分布(一)	二千一百万分之一
105-106	清代前期民族分布(二)	八百万分之一
	盛京 吉林西南部、直隶中北部	八百万分之一
	云南、贵州、广西、湖南、四川、甘肃等省	八百万分之一
	台湾府	八百万分之一
	伊犁地区	二百四十五万分之一
107-108	清代前期的商业城市与盐、铁等手工业、矿业分布及交通	九百万分之一
109-110	清代前期的纺织、茶、烟、酒等手工业分布	九百万分之一
111-112	清代前期玉米、红薯分布	九百万分之一
	清代前期玉米、红薯推广种植	四千六百万分之一
113-114	清代农民抗租与工匠齐行(罢工)形势	六百万分之一
115-116	清代嘉庆年间农民起义	九百万分之一
	鄂川白莲教起义与战争	六百万分之一



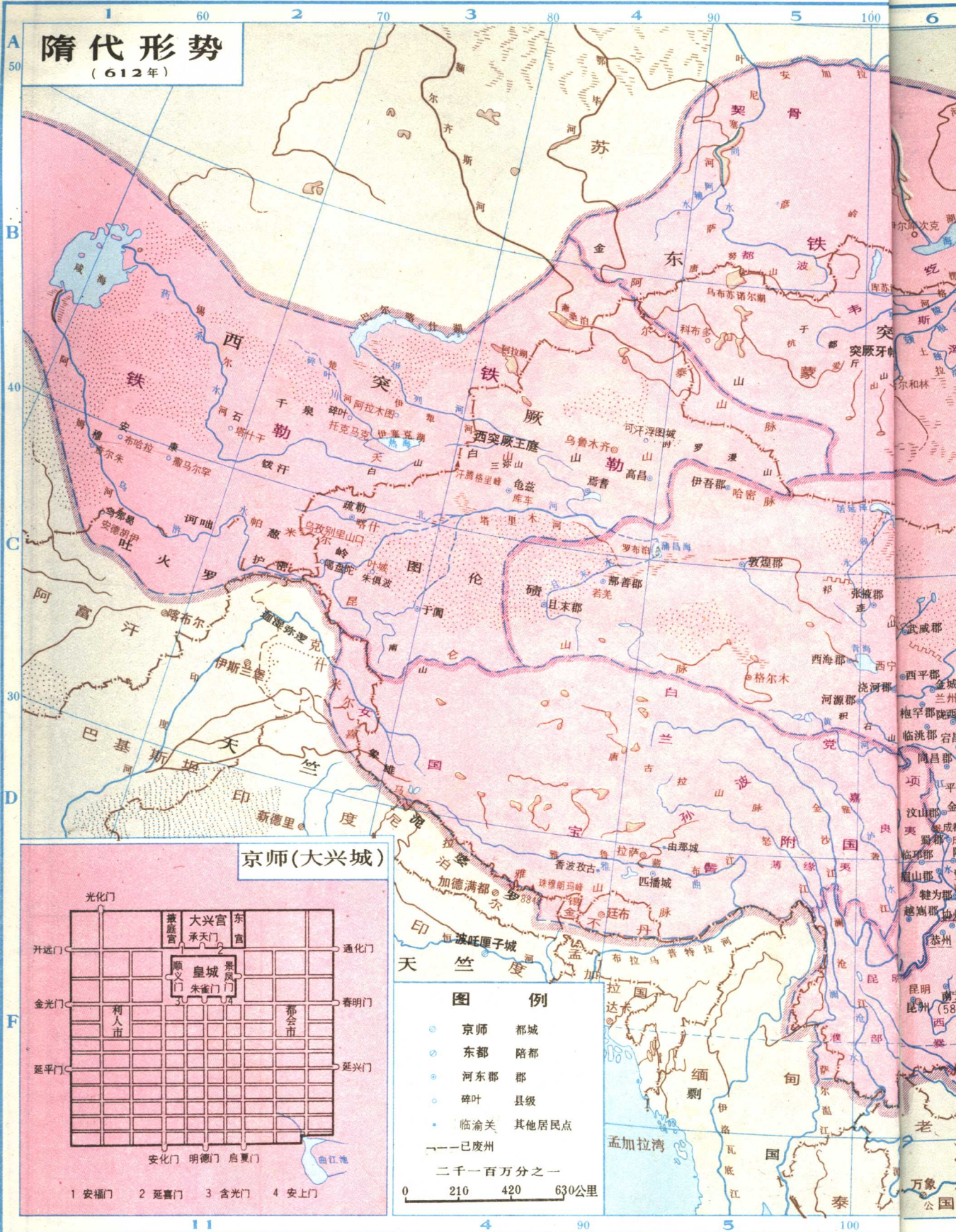
本图行政区划资料截止期1990年12月底



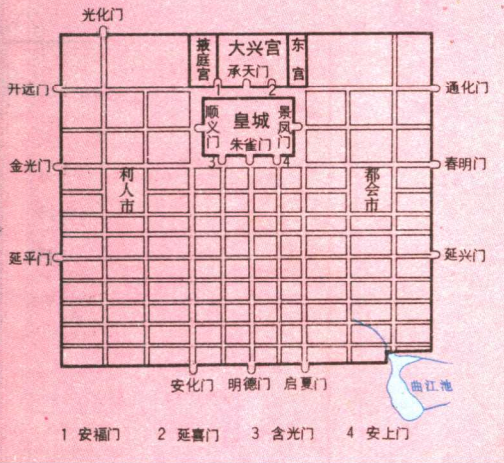
比例尺 二千万分之一  
 200 0 200 400 600 800公里

# 隋代形势

(612年)



## 京师(大兴城)



### 图例

- 京师 都城
- 东都 陪都
- 河东部 郡
- 碎叶 县级
- 临渝关 其他居民点
- 已废州

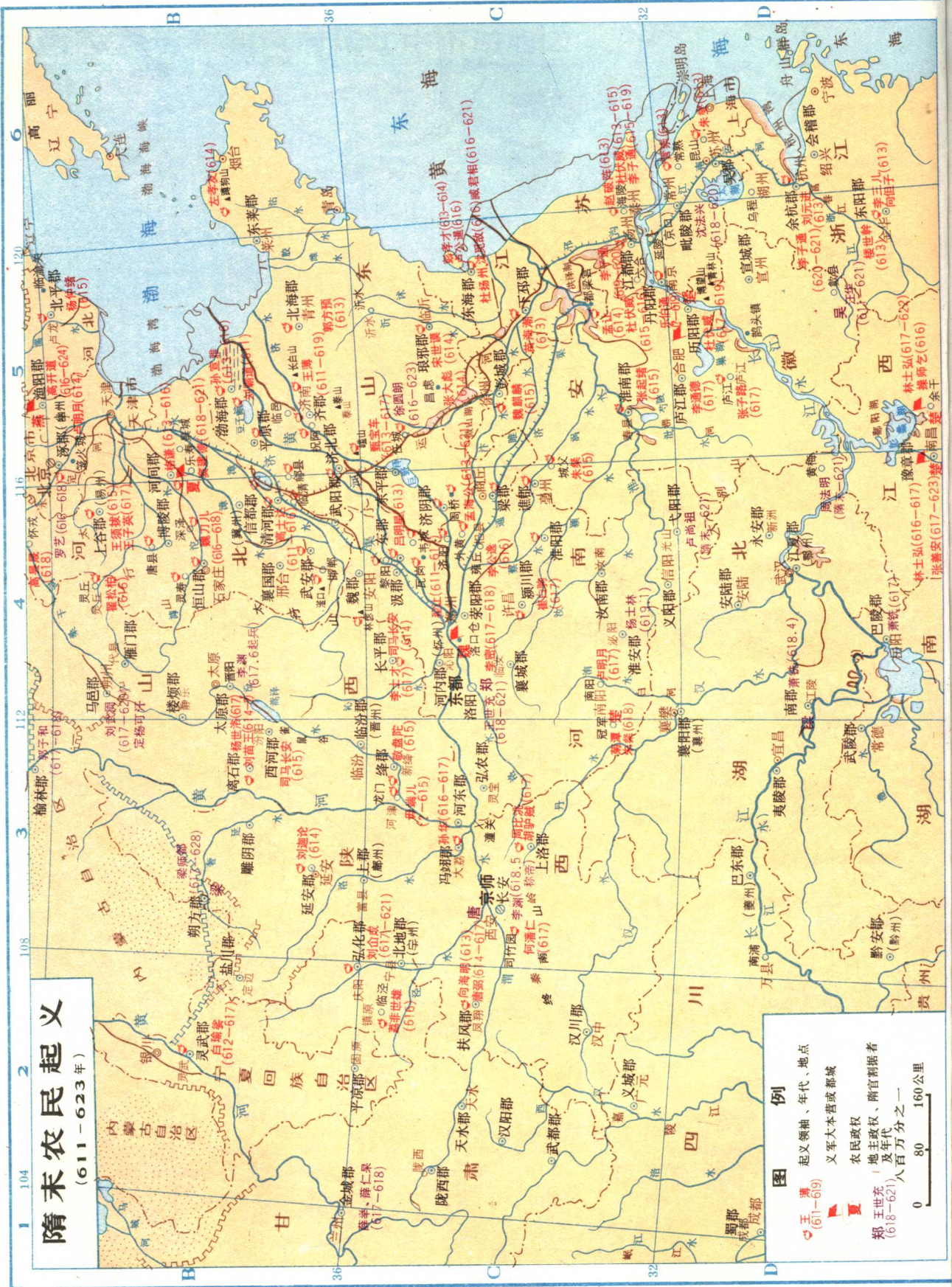
二千一百万分之一  
 0 210 420 630公里











# 隋末农民起义

(611 - 623年)

## 例

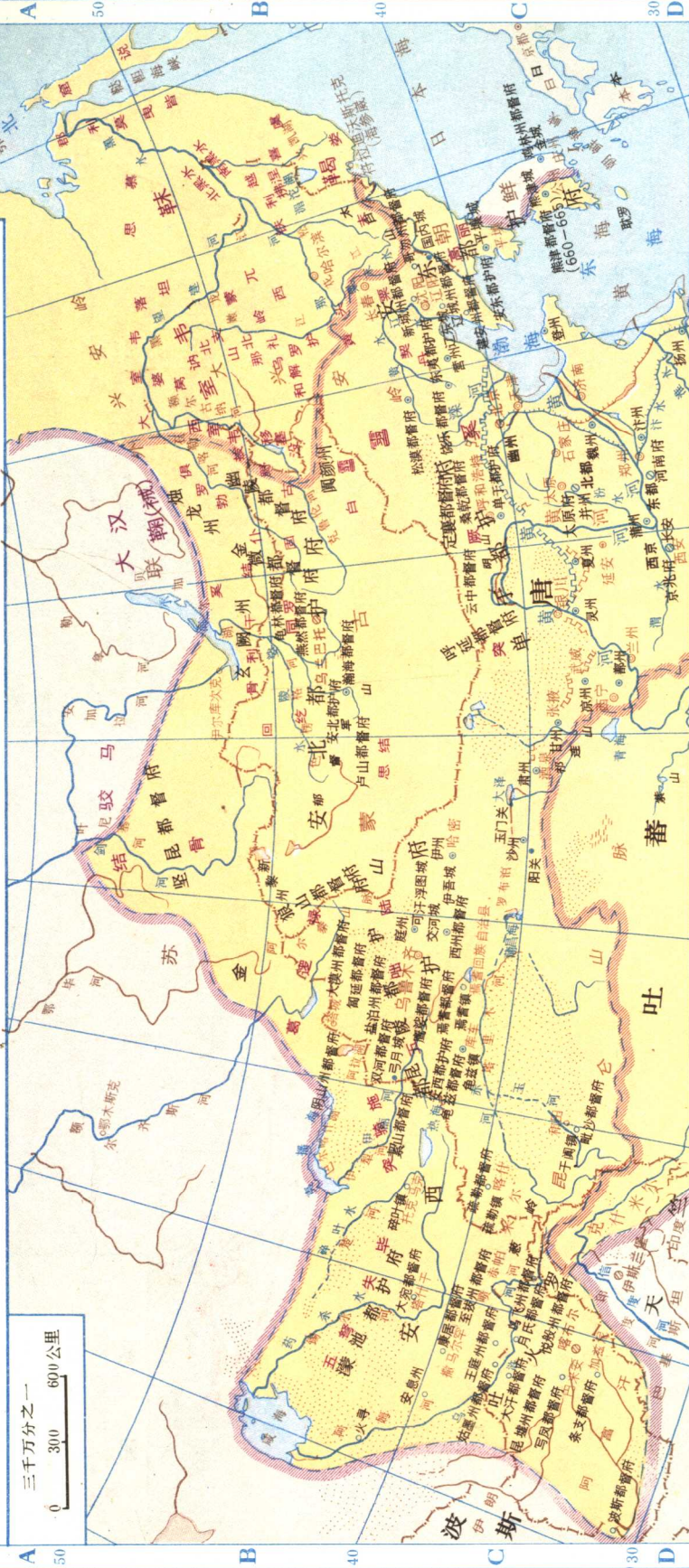
- 王 (611-619) 起义领袖、年代、地点
- 夏 (618-621) 义军大本营或都城
- 郑 (618-621) 农民政权
- 安 (617-618) 地主政权、隋官割据者
- 及 (617-618) 年代
- 八 (617-618) 八百万分之一





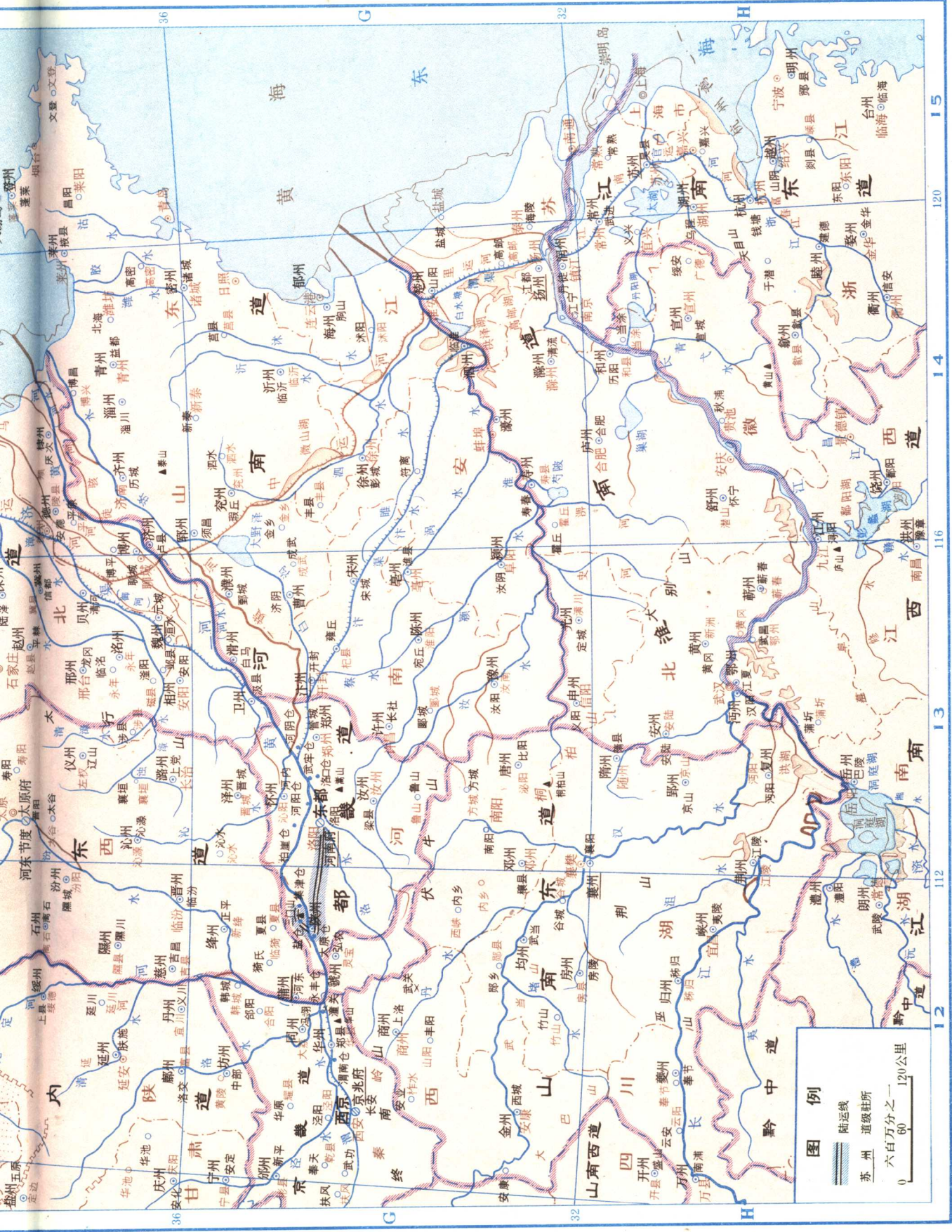
# 唐代贞观、总章年间安东、东夷、安北、单于、河西都护府 (640-669年)

三千分之一  
0 300 600 公里



# 唐代大运河和黄河长江中下游地区 (741年)





**图例**

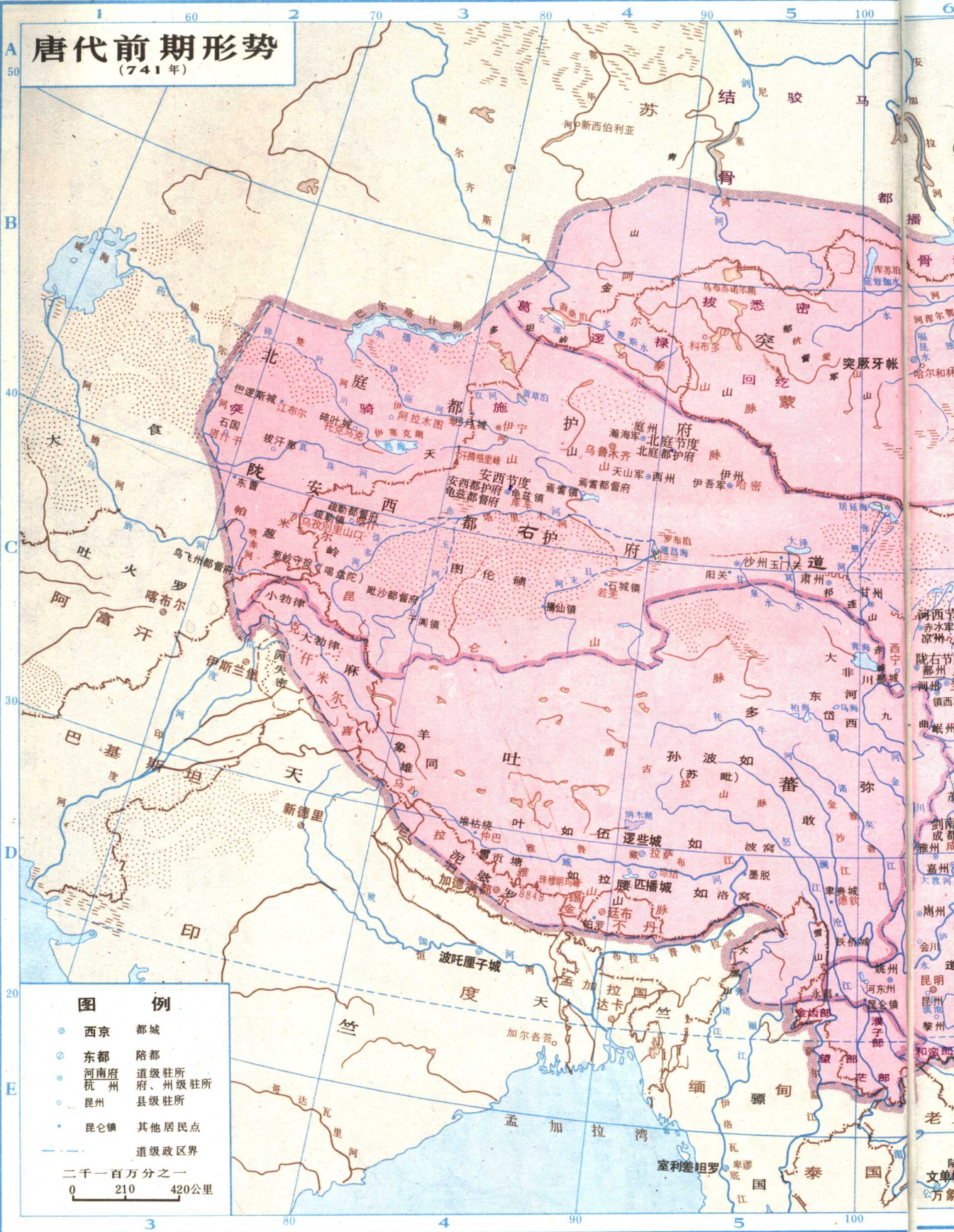
- 陆运线 (Land transport line)
- 苏州 (Suzhou)
- 六百分之一 (Scale 1:600000)

0 120公里

112 113 114 120 125

# 唐代前期形势

(741年)



### 图例

- 西京 都城
- 东都 陪都
- 河南府 道级驻所
- 杭州 府、州级驻所
- 昆州 县级驻所
- 昆仑镇 其他居民点
- 道级政区界

二千一百万分之一  
 0 210 420公里





# 唐代商业城市与手工业物产分布

